

ÅRSREDOVISNING

2006

DALS-EDS KOMMUN



INNEHÅLLSFÖRTECKNING

<i>Kapitel</i>	<i>Sida</i>
Ordföranden har ordet.....	3
Fakta om Dals-Ed	4

Förvaltningsberättelse

Ekonomisk översikt och Finansiell analys.....	5
Kommunens personal	11
Kocern, Bostadsmarknad och arbetsmarknad.....	15
Framtidsanalys/omvärldsbeskrivning.....	16
Kommunens mål.....	19

Ekonomisk redovisning

Resultaträkning	22
Kassaflödesanalys	23
Balansräkning	24
Noter	25
Sammanställd Redovisning.....	31
Driftredovisning	34
Investeringsredovisning.....	35

Redovisning från kommunens verksamheter

Kommunstyrelsen	36
Serviceämnden.....	46
Kommunfullmäktige och Valnämnden.....	50
Fokusnämnden	51
Socialnämnden.....	61
Miljö- och byggnadsnämnden	68
Redovisningsmodell/principer	71
Revisionsberättelse	72

ORDFÖRANDEN HAR ORDET



Dals-Eds kommun är inne i en oerhört positiv utveckling och som kommunstyrelsens ordförande är jag både glad och stolt. Vi känner alla till att vår kommun under en lång rad av år hade problem med att få ekonomin att gå ihop. Vi var inne i en ohållbar trend där det ena förluståret lades till det andra. Tillsammans har vi vänt utvecklingen och det är nu glädjande att kunna konstatera att 2006 års resultat är ett av de bästa någonsin.

Jag vill i detta sammanhang passa på att tacka alla som på olika sätt bidragit till och tagit ansvar för att vända utvecklingen. Det har naturligtvis varit en stor ansträngning för både politiker, anställda och brukare av kommunens verksamheter, men resultatet av våra gemensamma ansträngningar gör nu att vi står bättre rustade inför framtiden.

Många frågar sig kanske vad syftet med vinst i kommunal verksamhet är och enligt mitt sätt att se det behövs den för att säkerställa att den verksamhet vi har idag även kan finnas kvar på längre sikt. Ska vi dessutom kunna göra olika satsningar i framtiden krävs det att vi har en ekonomisk styrka. Vinsten skapar möjligheter.

Inom ramen för årets goda resultat har vi kunnat ta tag i pensionsproblematiken på ett kraftfullt sätt. Under ett antal år måste vi sätta av pengar för att i framtiden klara av både vår verksamhet och våra pensionsåtaganden. En stabil ekonomi bäddar även för att vi ska kunna förverkliga kommunfullmäktiges mål om att sänka skatten de närmaste åren. Jag är övertygad om att vi ska kunna klara det utan att försämra kvalitén på vår verksamhet.

En förbättrad ekonomi är långt ifrån den enda positiva trenden i vår kommun. På flera andra områden ser vi klara förbättringar.

Som enda kommun i Dalsland ökade Dals-Ed sin befolkning 2006. Vi var vid årsskiftet 4900 personer och vi har plats för fler! Målsättningen måste vara att vi återigen ska komma över 5000 nivån. En tillväxt i form av fler invånare är en förutsättning för att vi ska klara framtidens välfärd. I samband med detta passar det bra att hälsa alla nya Dals-Eds bor välkomna till vår kommun.

En annan glädjande trend är att arbetslösheten sjunker i Dals-Ed. Vid ingången av 2006 var den totala arbetslösheten 10,6 % för att nu ha sjunkit till lite drygt 8 %. Som det ser ut nu tror jag vi har goda chanser att nå målet på 7 % vid 2007 års slut. Detta har naturligtvis betydelse för kommunen i sin helhet men är allra mest viktigt för den enskilde som får ett jobb att gå till och en egen försörjning.

Från näringslivet får vi just nu många positiva signaler, det både investeras och nyanställs. Vi har många duktiga företagare i vår kommun som producerar varor och tjänster av hög kvalitet. Att slå vakt om dessa har hög prioritet. Även nyföretagandet står på topp. Under 2006 startades ett fyrtiotal nya företag. Kommunen ligger väl till i svenskt Näringslivs ranking av näringslivsklimatet. Snabb handläggning, nära kontakter och stort engagemang är ett framgångsrecept.

2006 var det valår och sällan eller aldrig har det väl varit en sådan aktivitet inför ett val i vår kommun. Bakgrunden till detta var att vi fick pengar från justitiedepartementet för att höja valdeltagandet. Med hjälp av vårt fantastiska föreningsliv genomfördes många olika aktiviteter och vi lyckades nå det uppsatta målet. Valdeltagandet ökade! Ett stort tack till alla som engagerade sig i detta.

I samband med ett val är det alltid ett antal politiker som lämnar sina förtroendeuppdrag. Jag vill passa på och tacka er för det engagemang och den tid ni lagt ner för Dals-Eds kommuns bästa. Ingen nämnd och ingen glömd.

Till sist vill jag framföra ett stort tack till kommunens alla anställda för ert engagemang och era arbetsinsatser.

Martin Carling
kommunstyrelsens ordförande

FAKTA OM DAL-S-ED

Folkmängd i Dals-Ed 2002 - 2006 I åldersintervall(31 December)

Intervall	2002	2003	2004	2005	2006
0-4	239	251	250	254	264
5-9	285	264	251	243	234
10-14	380	361	349	313	300
15-19	313	327	337	352	372
20-24	264	275	252	256	250
25-44	1215	1181	1172	1132	1130
45-64	1390	1388	1375	1370	1358
65-	978	958	955	971	992
Summa	5044	5014	4941	4891	4900

Fördelning män och kvinnor

Kön	2002	2003	2004	2005	2006
Män	2578	2572	2531	2510	2513
Kvinnor	2466	2442	2410	2381	2387
Summa	5040	5044	5014	4941	4900

Fördelning per församling

Församling	2002	2003	2004	2005	2006
Håbol	291	289	291	272	254
Nössemark	245	239	229	235	224
Dals-Ed	3613	3624	3572	3536	3565
Töftedal	252	236	244	240	244
Gesäter	154	152	143	139	138
Rölända	489	474	462	469	475
Summa	5044	5014	4941	4891	4900

Förvärsarbetande i kommunen

De som bor i kommunen oberoende av var de arbetar, 16-w år (nattbefolkning)

(Källa: Kommunfakta SCB 2006avs år 2004)

Näringsgren	Förvärsarbetande	Procentuell fördelning	
		Kommun	Riket
Jordbruk, skogsbruk och fiske	108	5%	2%
Tillverkning och utvinning	469	22%	17%
Energi, vatten, avfall	3	0%	1%
Byggnadsverksamhet	109	5%	6%
Handel och kommunikation	418	19%	19%
Finansiell verks. och företagstjänster	263	12%	13%
Utbildning och forskning	215	10%	11%
Vård och omsorg	337	16%	16%
Personliga och kulturella tjänster	112	5%	7%
Offentlig förvaltning mm	80	4%	6%
Ej specificerad verksamhet	52	2%	2%
Summa näringsgrenar	2 166	100,0%	100,0%

FÖRVALTNINGSBERÄTTELSE

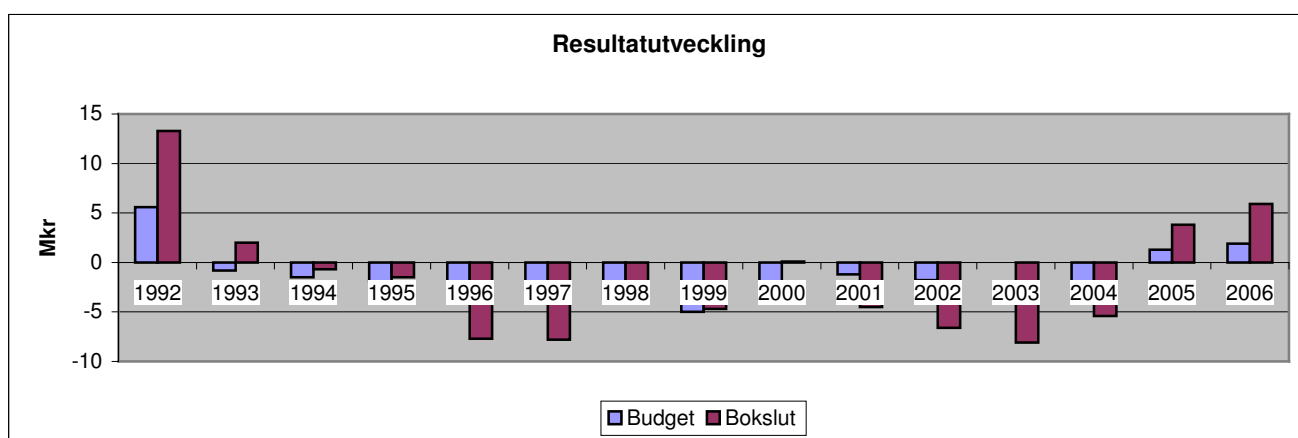
Ekonomisk Översikt

Årets resultat

2006-års bokslut redovisar ett resultat (förändring av eget kapital) på ca + 5,9 mkr miljoner kronor. Detta innebär att resultatet blev ca 4 miljoner kronor bättre än vad som hade beräknats i budgeten. Det s.k. balanskravet (Kl 8 kap 5 §) tillämpas för första gången i bokslut 2000. Kommunens intäkter får härigenom inte understiga kostnaderna. Kommunen klarar balanskravet 2006.

Dals-Eds kommun följer rekommendationen från Ekonomistyrningsverket respektive ”Rådet för kommunal redovisning både vad avser redovisning av skatteintäkter och periodisering av löneskatt.

Diagrammet nedan visar resultatutvecklingen mellan åren 1992 till 2006. Vidare kan man läsa differensen mellan budgeterat och faktiskt resultat



Det sammanlagda resultatet för nämnderna slutade budgetmässigt med ett överskott på ca 6,6 miljoner kronor.

Finansieringsverksamheterna under kommunstyrelsen redovisar ett underskott på ca 2,6 miljoner kronor.

Avvikelserna per verksamhet fördelar sig enligt följande:

Verksamhet belopp i 1000-tal kr	Bokslut 2005	Budget 2006	Bokslut Bok06	Utfall Diff.
Nettokostnader				
Intern verksamhet	14 424	17 509	17 411	98
Politisk verksamhet	3 086	3 780	3 145	635
Infrastruktur	12 721	15 143	15 245	-102
Fritid, kultur	7 064	7 586	7 594	-8
Pedagogisk verksamhet	87 004	84 752	83 777	975
Vård och omsorg	75 690	76 923	74 388	2 535
Särsk. rikt insatser	1 381	1 983	1 535	448
Affärsverksamhet	5 625	6 686	4 606	2 080
Finansiering	-210 826	-216 256	-213 636	-2 620
Summa	-3 832	-1 894	-5 935	4 041

FÖRVALTNINGSBERÄTTELSE

Bland större avvikelser kan nämnas

Institutionsvård barn och unga	- 0,8 mkr
LSS- verksamhet	+ 1,5 mkr
Pensioner	- 4,6 mkr
Generella statsbidrag	- 1,4 mkr
Ränta anläggningslån	+ 0,8 mkr
Skatteintäkter	+ 1,6 mkr
Kommunfullmäktige anslag oförutsett	+ 1,4 mkr

Eget kapital

Det egna kapitalet ökade med 0,1 miljoner kronor; från 117,2 mkr till 117,3 mkr per 2006-12-31. Det egna kapitalet nedjusterades med 5,8 mkr under året till följd av ändring av redovisningsmetod avseende

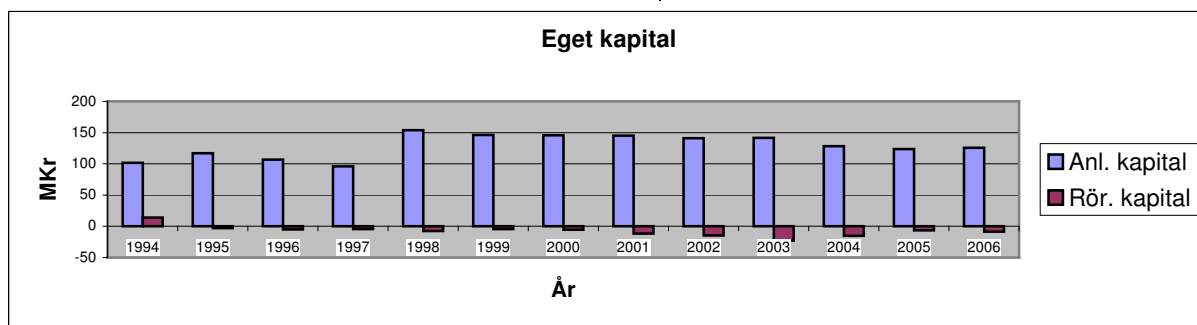
avsättning för återställning av deponi Onsön. Årets resultat redovisas till 5,9 mkr. Soliditeten, dvs. eget kapital i förhållande till totala kapitalet redovisas till 39 %.

År	2002	2003	2004	2005	2006
%	49	45	40	40	39

I 1998 års redovisning genomfördes en förändring av redovisningsprinciperna för pensionsskulden. Intjänande före 1998 lyftes ur

balansräkning och redovisades som en ansvarsförbindelse.

Utvecklingen av det egna kapitalet mellan 1994 – 2006 visas grafiskt i diagrammet.

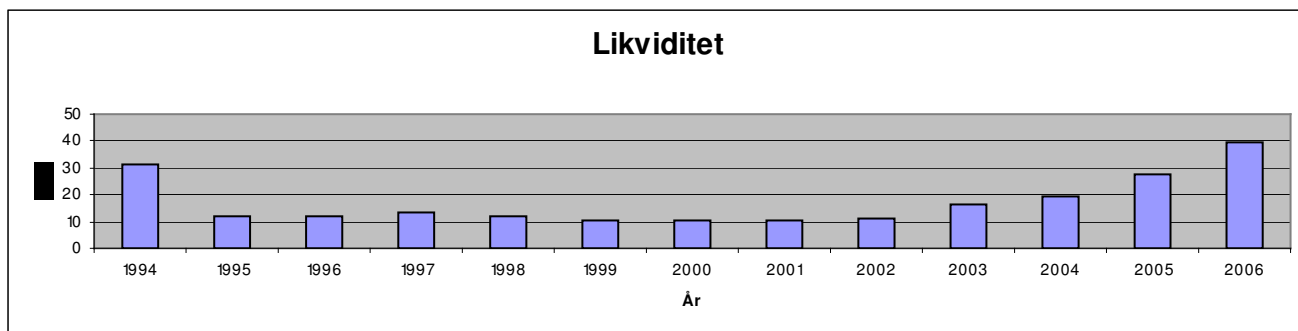


Anläggningskapitalet ökade till 125,9 mkr. Rörelsekapitalet minskade till -8,6 mkr.

Likviditeten

Den likvida ställningen har förbättrats genom positivt resultat och förskjutning av investeringsprojekt. Försäljning av fastigheter har skett med knappt 5 mkr, vilket stärkt likviditeten.

De likvida medlen uppgick i bokslutet till 39,8 mkr, en ökning med 12 mkr.

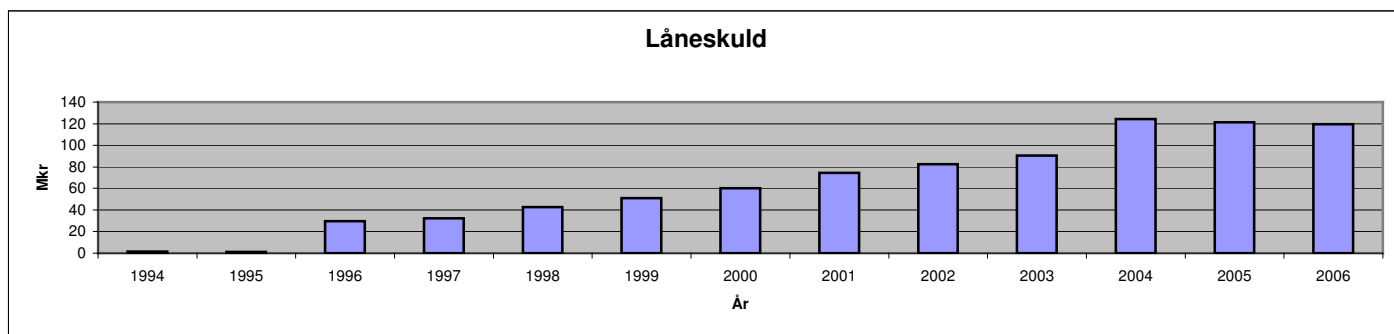


FÖRVALTNINGSBERÄTTELSE

Lån och amorteringar

Under 2006 upptogs inga nya lån.
Amorteringar gjordes med 2 miljoner kronor.
Låneskulden minskade till 119,5 miljoner kronor.

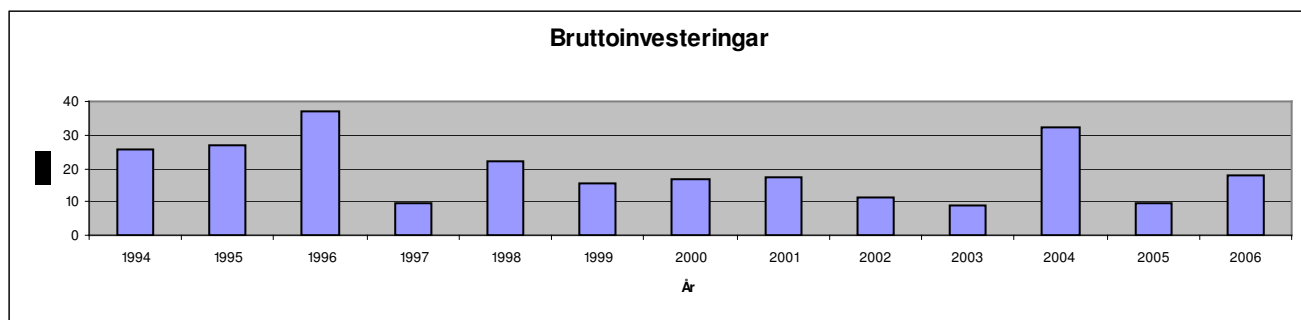
Låneskulden per invånare noteras till 24 400 kr (År 2005 24 800 kronor).
Genomsnittet för riket år 2005 var 11 200 kr



Investeringar

Årets investeringar uppgick till 17,7 miljoner kronor (2005; 9,5 mkr). Investeringsbidrag mm. erhöles med 0,9 miljon kronor.

Diagrammet nedan visar den totala investeringsnivån mellan år 1994 och 2006.



För mer information om årets investeringar, se investeringsredovisningen.

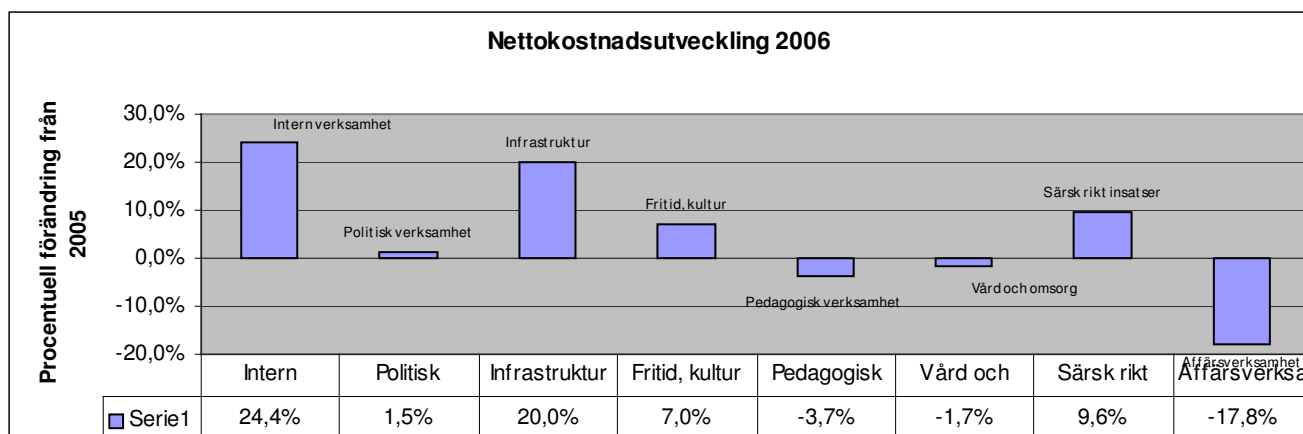
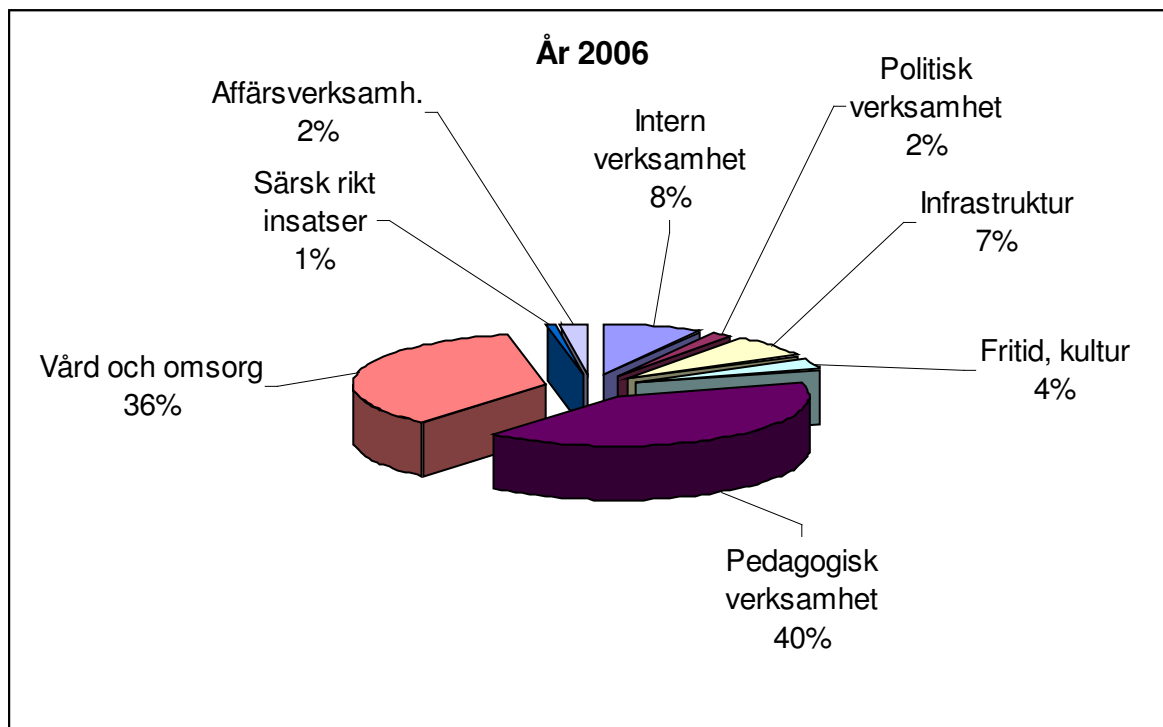
Finansiella mål

En avstämning mot de finansiella målen ger följande resultat:

- Kommunens långsiktiga resultatmål skall vara minst 2 mkr inkl ökade anslag med 3 mkr till pensioner. Målet skall uppnås senast år 2010.
Detta motsvarar ett mål om att verksamhetens nettokostnader får uppgå till maximalt ca 97 % av skatteintäkter, generella bidrag och utjämning.
I bokslut 2006 redovisas resultatet till 5,9 mkr och pensionssatsningen till 8,9 mkr, Målet har uppnåtts.
- Soliditetsmål: soliditeten skall långsiktigt minst uppgå till 50 %. Under planperioden 2006-2008 skall soliditeten ökas och överstiga 40 %. (Målet har korrigerats ned med 2 % med hänsyn till avsättning för återställning deponi)
I bokslut 2006 redovisas soliditeten till 39 %, målet ej uppnått.
- Likviditet: skall uppgå till minst 10 mkr senast 2007.
I bokslut 2006 redovisas likviditeten till 40 mkr, målet är uppnått.
 - Lån: skall undvikas fr.o.m. 2005.
I bokslut 2006 redovisas inga nya lån, målet är uppfyllt för 2006.

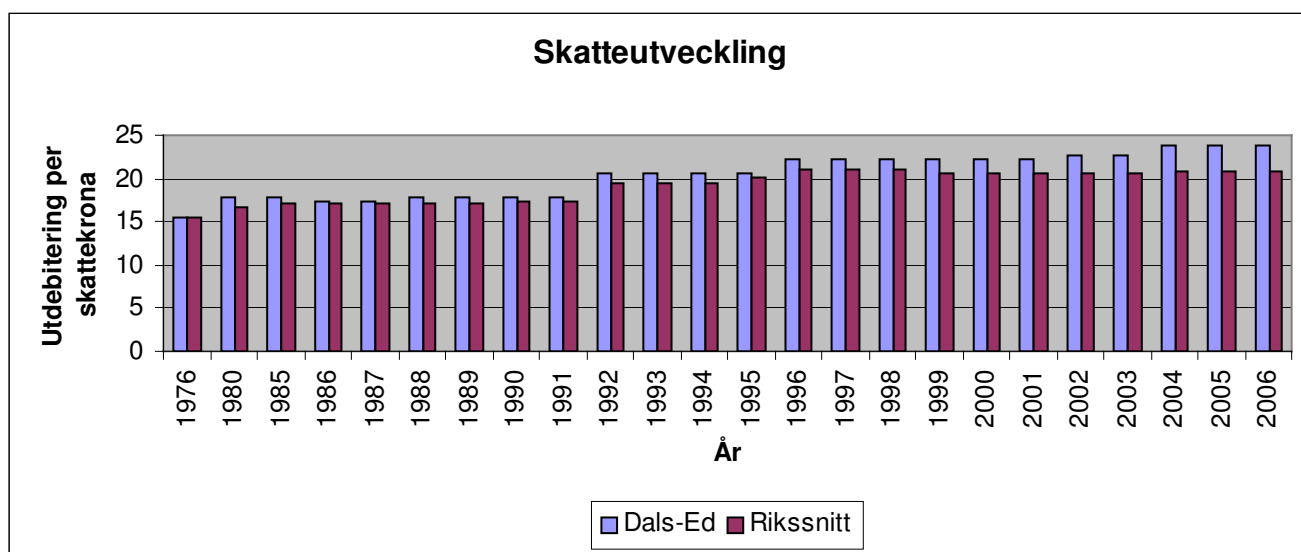
FÖRVALTNINGSBERÄTTELSE

Årets nettokostnader per verksamhet fördelas enligt följande diagram



Delar av gemensamma kostnader inom fokusnämnden redovisas till skillnad från föregående år som intern verksamhet. AFA-projekt, uppstartsanslag för nytt gemensamt löne- och personalsystem, fastighetsnät mm påverkar året ökning av intern verksamhet. Inom infrastruktur har extra kostnader tillkommit för reglering av skuld avs. Dalslands kommunalförbund. Inom affärsverksamheten redovisas bl.a. reavinster.

FÖRVALTNINGSBERÄTTELSE



Kommentar

Skatteväxling har skett med landstinget 1986 med 15 öre, 1988 med 40 öre, 1992 med 2,85 kronor, 1996 med 1,46 kronor. och 1999 med 18 öre. Nivåerna mellan länen varierar varför jämförelse med riksgenomsnittet inte är helt rättvisande. Utdebiteringen sänktes med 50 öre 1986

och höjdes med 50 öre 2002 och med 1 kr 2004. Sedan 1979 har kommunen således höjt utdebiteringen med 1 kr, frånräknat skatteväxling.

Dals-Eds kommun har skatteväxlat även för hemtjänstverksamheten med knappt 1 mkr, vilket ingår den totala Ädelväxlingen 1992.

Skattesats (i kronor)					
	2002	2003	2004	2005	2006
Kommun	22,79	22,79	23,79	23,79	23,79
Landsting	10,25	10,25	10,25	10,45	10,45
Kyrka/begravn.					
Begravningsavgift	0,61	0,54	0,50	0,46	0,50
Kyrkoavgift		1,12	1,14	1,29	1,25
Utdeb exkl. kyrka	33,65	33,58	34,54	34,70	34,74
Total utdebitering	34,79	34,79	35,79	35,99	35,99

FÖRVALTNINGSBERÄTTELSE

Ekonomi i sammandrag

Nyckeltal	2006	2005	2004	2003	2002	Riket 2005
Likviditetens andel av externa kostnader	14%	10%	7%	6%	5%	5%
Rörelsekapital i kr per inv.	-1 755	-1 370	-3 030	-4 500	-2 850	-1 807
Soliditet (exkl pensions-skuld intjänad före 1998)	39%	40%	40%	45%	49%	51%
Nettokostnadernas andel av skatteintäkterna	96%	96%	101%	102%	102%	97%
Årets resultat i mkr	5,9	3,8	-5,4	-8,1	-6,6	
Årets resultat per invånare i kr	1 211	780	-1 092	-1 600	-1 300	955
Eget kapital per invånare i kr	23 928	23 900	22 950	23 700	25 100	22 892
Tillgångar per invånare i kr	61 485	59 400	57 700	52 200	51 300	44 333
Låneskuld per invånare i kr	24 394	24 800	25 100	18 100	16 400	11 169
Antal invånare 31/12	4 900	4 891	4 941	5 014	5 044	
Nettoinvesteringar i % av skatter och statsbidrag	8%	4%	16%	5%	6%	7%



FÖRVALTNINGSBERÄTTELSE

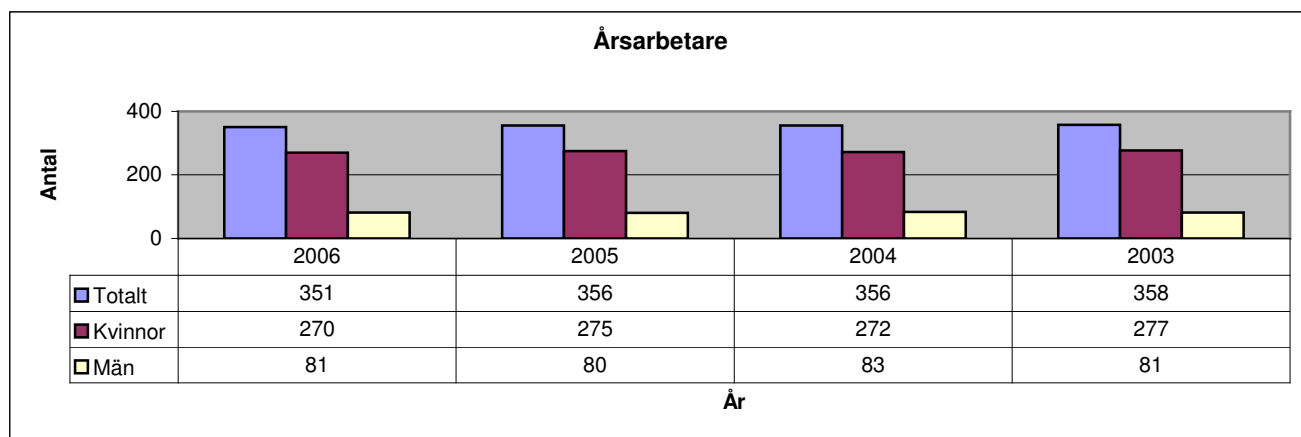
KOMMUNENS PERSONAL

PERSONALKOSTNADER

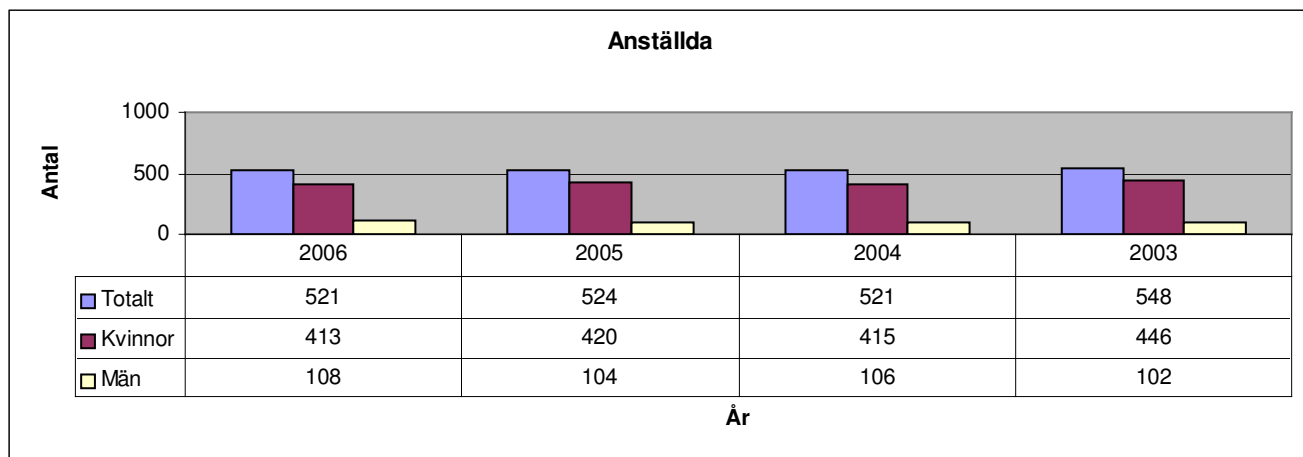
Belopp Mkr	2005	2006	Ändring	Ändr.
			2005-2006	%
Förtroendevalda	1,2	1,2	0,0	0%
Anställda AB-avtalet				
* månadslön	99,3	100,0	0,7	1%
* timanställda	9,7	9,2	-0,5	-5%
* obekväm arbetstid	3,9	4,5	0,6	15%
* övertid	0,7	0,5	-0,2	-29%
* fyllnadstid	0,2	0,1	-0,1	-50%
* sjuklön	1,4	1,4	0,0	0%
* Jour	0,9	0,9	0,0	0%
* Löner utan pension	0,2	0,3	0,1	50%
Sysselsättningsåtgärder	1,7	1,9	0,2	12%
Kontaktpersoner/familjehem	1,3	0,9	-0,4	-31%
Hem PC (Minskad lön) red 05	0,7	0,2	-0,5	-71%
Kostnadsersättningar	1,7	1,4	-0,3	-18%
Utbildning	0,8	0,8	0,0	0%
Arbetsgivaravgifter	44,7	45,4	0,7	2%
Pensioner	8,9	13,9	5,0	56%
Sparade semesterdagar	0,3	0,7	0,4	400%
Övrigt	0,9	1,2	0,3	33%
SUMMA	178,5	184,5	6,0	3%

Löneökningarna har uppgått till knappt 3% från 1 april 2006. Antalet årsarbetare har minskat. Minskning är kraftigare än vad som framgår av statistiken om de nya plusjobben och fortsatt utbyggnad av gymnasieskolan Utsikten inte

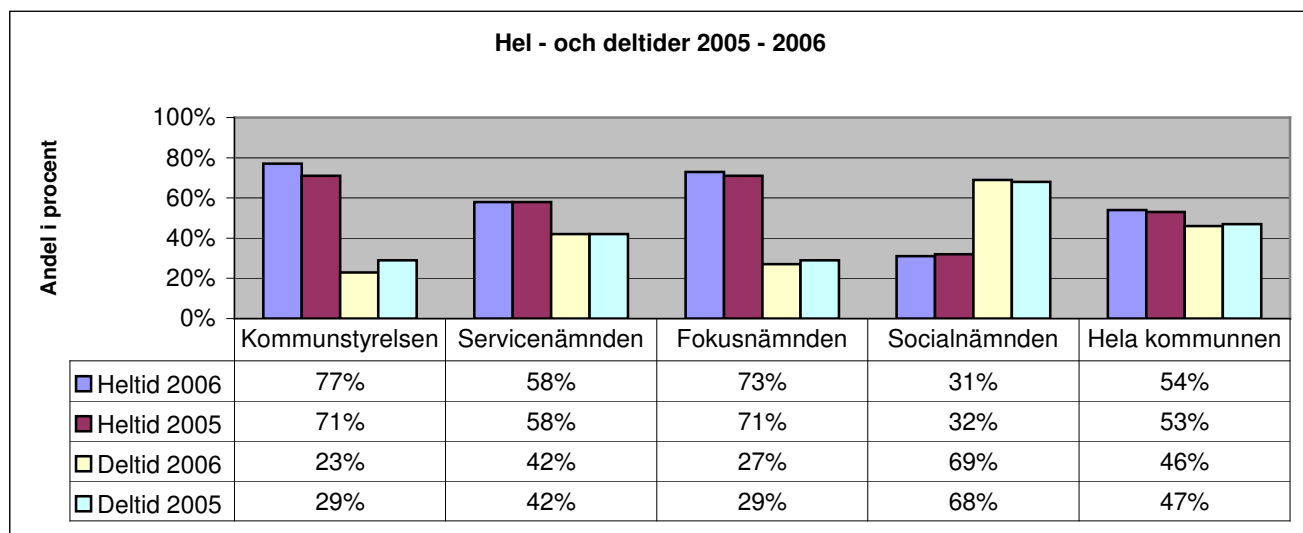
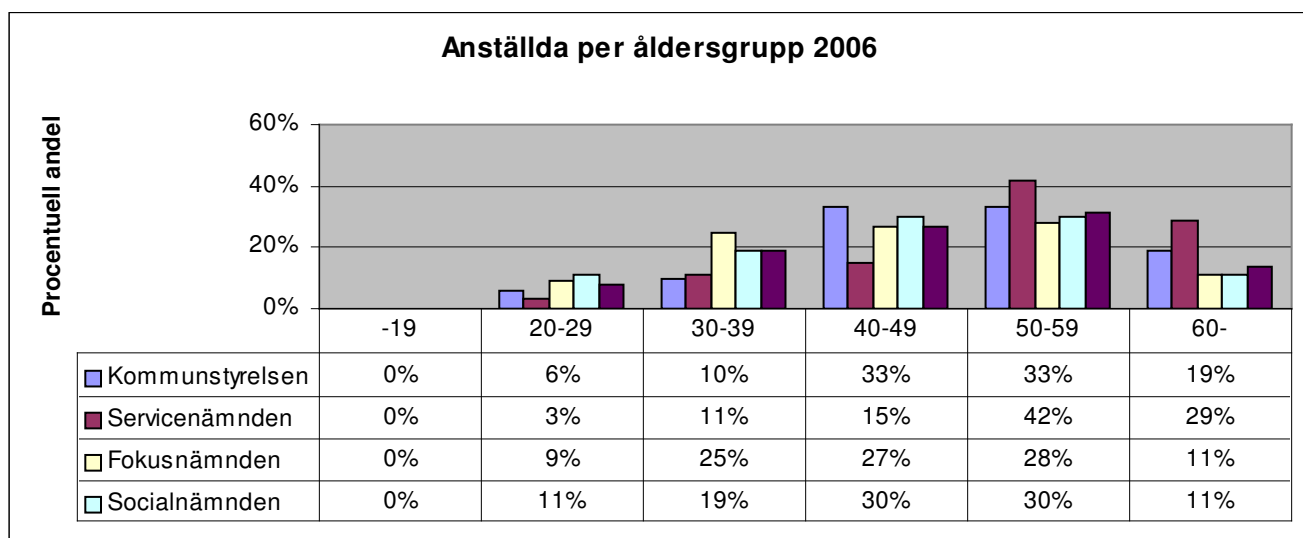
inräknas. Under 2006 har partiell inlösen av pensioner genomförts med totalt 7,5 mkr inkl löneskatt. Dessutom har 1,5 mkr kostnadsförts för vidare åtgärder under nästa år. Ett stort kliv har tagits för att begränsa den framtida pensionspuckeln. Mycket återstår ännu att göra.



FÖRVALTNINGSBERÄTTELSE



Andel kvinnliga årsarbetare uppgår till ca 79% av totalt antal årsarbetare, en minskning med 1% i förhållande till 2005.



Antalet heltidsanställningar noteras till ca 54 % av totalt antal anställningar, en ökning med 1%.

FÖRVALTNINGSBERÄTTELSE

Hälsobokslut

1. Sjukfrånvaro	2006	2005	2004 ny	2004	2003
Kommunstyrelsen - Miljö o bygg	5,28%	6,1%	11,3%	12,9%	11,5%
Servicenämnden	4,40%	6,7%	5,3%	7,8%	13,6%
Fokusnämnden	5,34%	6,1%	6,8%	8,6%	9,8%
Socialnämnden	10,21%	9,6%	8,4%	13,9%	16,3%
Dals-Eds Kommun	7,16%	7,60%	7,65%	10,9%	13,1%
<i>Procent sjukfrånvaro av arbetade dgr</i>					
2. Långtidssjukfrånvaro över 60 dgr	2006	2005	2004 ny	2004	2003
Kommunstyrelsen - Miljö o bygg	59,52%	48,2%	66,3%	73%	52%
Servicenämnden	59,91%	62,5%	83,8%	56%	85%
Fokusnämnden	76,16%	73,4%	75,8%	52%	71%
Socialnämnden	79,80%	81,2%	78,0%	58%	53%
Dals-Eds Kommun	75,59%	74,30%	76,53%	57%	63%
<i>(2003-2004 gräns 90 dgr)</i>					
<i>(2004 ny -2005 gräns 60 dgr)</i>					
<i>Långtidssjukfrånvaro i procent av total sjukfrånvaro</i>					
3. Sjukfrånvaro kvinnor	2006	2005	2004 ny	2004	2003
Kommunstyrelsen - Miljö o bygg	9,27%	10,6%	14,2%	16%	22%
Servicenämnden	4,68%	7,6%	6,6%	10%	14%
Fokusnämnden	5,12%	6,2%	6,7%	9%	10%
Socialnämnden	9,54%	9,0%	8,0%	13%	16%
Dals-Eds Kommun	7,43%	7,90%	7,71%	12%	14%
<i>Procent sjukfrånvaro kvinnor av arbetade dgr kvinnor</i>					
4. Sjukfrånvaro män	2006	2005	2004 ny	2004	2003
Kommunstyrelsen - Miljö o bygg	2,26%	3,5%	9,5%	10%	1%
Servicenämnden	3,75%	4,6%	1,9%	3%	12%
Fokusnämnden	5,96%	5,7%	6,8%	7%	8%
Socialnämnden	23,01%	20,4%	15,0%	27%	25%
Dals-Eds Kommun	6,12%	6,30%	7,40%	9%	9%
<i>Procent sjukfrånvaro män av arbetade dgr män</i>					
5. Sjukfrånvaro 29 år eller yngre	2006	2005	2004 ny	2004	2003
Kommunstyrelsen - Miljö o bygg	1,47%	-	-	-	-
Servicenämnden	0,37%	-	0,5%	-	-
Fokusnämnden	0,70%	1,1%	1,5%	3%	4%
Socialnämnden	4,62%	2,1%	7,6%	6%	4%
Dals-Eds Kommun	2,53%	1,55%	1,68%	4%	4%

FÖRVALTNINGSBERÄTTELSE

6. Sjukfrånvaro 30 - 49 år	2006	2005	2004 ny	2004	2003
Kommunstyrelsen - Miljö o bygg	6,62%	3,0%	7,0%	7%	15%
Servicenämnden	4,31%	2,7%	1,6%	2%	2%
Fokusnämnden	4,60%	5,8%	6,1%	7%	6%
Socialnämnden	9,81%	7,4%	7,6%	13%	14%
Dals-Eds Kommun	6,99%	6,30%	6,28%	9%	10%

Procent sjukfrånvaro 30-49 år av arbetade dgr samma åldersgrupp

7. Sjukfrånvaro 50 år eller äldre	2006	2005	2004 ny	2004	2003
Kommunstyrelsen - Miljö o bygg	4,49%	3,6%	17,3%	21%	9%
Servicenämnden	4,81%	8,7%	9,4%	12%	23%
Fokusnämnden	7,45%	7,7%	9,6%	11%	15%
Socialnämnden	12,09%	13,8%	11,7%	17%	22%
Dals-Eds Kommun	8,26%	10,11%	11,12%	14%	19%

Procent sjukfrånvaro 50 år eller äldre av arbetade dgr samma åldersgr.

8. Friskhetsindex %	2006	2005	2004	2003	2002
Kommunstyrelsen - Miljö o bygg	49,15	51,3	50,0	44,2	43,2
Servicenämnden	42,11	52,7	39,5	36,4	36,3
Fokusnämnden	48,67	38,9	46,0	44,4	45,7
Socialnämnden	43,43	35,5	45,5	44,0	45,9
Dals-Eds Kommun	45,75	43,80	45,10	43,3	44,4

Anställningar utan sjukfrånvaro %

9. Ökning / minskning av anställningar	2006	2005	2004	2003	2002
Kommunstyrelsen - Miljö o bygg	12	2	- 1	- 6	2
Servicenämnden	9	- 3	- 2	- 4	- 2
Fokusnämnden	-10	- 7	- 8	9	9
Socialnämnden	1	1	- 3	- 3	21
Dals-Eds Kommun	12	- 7	- 14	- 4	30

Kommentar

Siffrorna för Nyckeltal 2: Långtidssjukfrånvaro - "2004 ny" är delvis justerade p g a felavläsning av 2004 år siffror. I kolumnen "2004 ny", presenteras sjukfrånvaron för 2004. Siffrorna är framtagna ur PA-Direkt:

Sjukdagar omräknat med hänsyn till omfattning. Denna beräkningsgrund var ny för 2004 och därmed begränsas möjligheterna att jämföra bakåt i tiden. Vinsten med detta beräkningsätt är en rättvisare jämförelse med andra kommuner i landet. Som jämförelsematerial bakåt anges också 2004 års siffror enligt det gamla sättet, d v s där all sjukfrånvaro redovisas som om den vore heltidsfrånvaro.

Siffrorna för 2005 är jämförbara med siffrorna i kolumnen "2004 ny".

Nyckeltalen (2005, 2004 ny) är framtagna efter Sveriges Kommuner och Landstings rekommendationer (cirkulär 2005:4) gällande den obligatoriska redovisningen av sjukfrånvaro.

FÖRVALTNINGSBERÄTTELSE

Målavstämning

Kommunfullmäktige har i §52 2004 beslutat att sjuktalet 2003 skall vara halverade vid 2007 års utgång, vilket ger att sjuktalet skall minska med minst ca 1,7 enhet per år.

Målet har uppfyllts för 2004-2006. Sjukfrånvaron för 2006 utgör 55% av 2003 års värde.

Ett hälsoprojekt i samarbete med AFA och företagshälsovården har påbörjats under 2006.

Medellön/månad	År	År	År	Procentuell
Dals-Eds kommun	2004	2005	2006	Förändring 2006
Belopp i kronor				
Män	22 550	23 024	22 556	98,0%
Kvinnor	18 915	19 518	19 949	102,2%
Totalt	19 639	20 236	20 490	101,3%

Kvinnornas medellöner har ökat mer än männens under både 2005 och 2006.

Koncernen

Koncernen omfattar förutom kommunen också Edshus AB. Edshus AB bygger och förvaltar bostäder och lokaler i Dals-Eds kommun. De flesta ligger i centrala Ed. Antalet förvaltade lägenheter uppgår till 484 stycken. Därutöver förvaltas 12 lokaler.

Bolaget redovisar en vinst med 360 kkr. för år 2006.

Ägarandel utgör 100% och aktiekapitalet uppgår till 2 mkr.

Bostadsmarknad

Edshus AB är dominerande hyresvärd i kommunen. Under året har vakansgraden förbättrats.

Andelen outhyrda lägenheter uppgick vid årets slut till 4%, en förbättring från fjolårets notering på 9%.

Arbetsmarknad

Kommunen har som målsättning att arbetslösheten skall minska till 7 % senast under 2007.

Arbetslöshet inkl åtgärder

31 december 2004 11,3 %

31 december 2005 10,6 %

31 december 2006 10,1 %

I mars 2007 har arbetslösheten sjunkit till drygt 8%.

FÖRVALTNINGSBERÄTTELSE

Framtidsanalys/Omvärldsbeskrivning

Svenska kommunförbundet målar upp följande bild av de ekonomiska förutsättningarna för kommunerna de närmaste åren.

År 2005 blev det ekonomiska resultatet det bästa på många år för både kommuner och landsting. Resultatet förväntas år 2006 bli ännu bättre och uppgå till drygt 19 miljarder kronor – en förbättring med 7 miljarder. Den goda konjunkturen ger en stark sysselsättnings-tillväxt i år och nästa år, vilket betyder att skatteunderlaget växer i god takt. Detta kommer att gälla även under åren därefter. Trots detta vänder resultaten kraftigt ner i slutet av perioden, vilket främst beror på att inflationen urholkar statsbidragen. Detta kan motverkas genom att statsbidragen höjs eller att kommuner och landsting vidtar åtgärder för att effektivisera verksamheterna och begränsa kostnadsutvecklingen.

Långsiktighet nödvändigt för god ekonomi

Även om 2005 och 2006 års ekonomiska resultat är goda får vi inte glömma att det krävs ett visst överskott för att nå upp till kravet om god ekonomisk hushållning. Ett resultat på 15–20 miljarder kronor, för verksamheter som omsätter drygt 600 miljarder, är inte så mycket som det låter. 15 miljarder motsvarar 2,7 procent av skatteintäkter och generella statsbidrag. Hur stort resultatet bör vara varierar med utgångsläget, den ekonomiska situationen och hur framtidsutsikterna ser ut i det enskilda landstinget och den enskilda kommunen. För kommunerna respektive landstingen som helhet brukar vi använda tumregeln att årets resultats ska uppgå till 2 procent av skatteintäkter och generella statsbidrag för att god ekonomisk hushållning ska anses vara uppnått. **Huvudargumenten för positiva resultat är att nuvarande generation ska stå för sina kostnader, att avsättningar krävs för framtida pensioner, att värdesäkra tillgångarna (avskrivningarna täcker inte pris- och kvalitetsökningar för nyanskaffningar) och att egenfinansiera investeringar. Dessutom bör det**

i budgeten finnas en buffert för oförutsedda händelser.

Goda statliga finanser viktigt för kommuner och landsting

En viktig faktor för kommunerna och landstingen är att staten har god ordning på sina finanser. Då minskar risken för plötsliga statliga indragningar. De senaste beräkningarna tyder på ett gott statsfinansiellt läge. De kommande årens beräknade överskott överstiger med god marginal vad som krävs för att uppfylla målet om ett långsiktigt sparande på 2 procent av bnp. Vi bedömer därför att staten kommer att räkna upp de generella bidragen åtminstone i nivå med skatteunderlagsutvecklingen. För statens del gäller det även att ge stabila planeringsförutsättningar i form av god framförhållning både vad gäller intäktsidan och vid förändringar som påverkar den kommunala verksamheten. Det är en självklarhet att finansieringsprincipen måste tillämpas fullt ut.

Hushåll och arbetsmarknad

Hushållens reala disponibla inkomster förutses öka jämförelsevis kraftigt i år och de närmaste två åren. En bidragande orsak är de i budgetpropositionen för 2007 aviserade skattesänkningarna. Skattesänkningarna tillsammans med ökad sysselsättning och god förmögenhetsställning bedöms leda till att hushållens konsumtion utvecklas starkt i år och framförallt nästa år. Även 2008 förutses konsumtionen växa i god takt. Trots kraftigt stigande energipriser har inflationen fortsatt vara anmärkningsvärt låg. Främst beroende på ett lågt kostnadstryck i ekonomin till följd av stark produktivitetstillväxt och måttliga löneökningar. Nästa år beräknas inflationen stiga i snabbare takt, bland annat till följd av ökade indirekta skatter och stigande löner. Den förväntade löne- och inflationsutvecklingen innebär att reallönerna beräknas öka med cirka 2 procent i genomsnitt under perioden. Den öppna arbetslösheten har sjunkit, men inte alls i samma takt som sysselsättningen har ökat. Det

beror på att en stor del av sysselsättningsökningen motsvaras av ett ökat antal personer i arbetskraften. Regeringens förslag i budgetpropositionen innebär en mycket kraftig neddragning av de arbets-marknadspolitiska programmen, från 141 000 personer i år till 91 000 nästa år. Vi tror att det blir svårt att genomföra en så snabb ned-dragning och räknar med 10 000 fler programplatser. Ett annat inslag i inriktningen av de arbetsmarknadspolitiska programmen är att de i mycket mindre omfattning kommer att rikta sig tillkommunerna som anordnare. Nystartsjobben kan bara inrättas hos privata arbetsgivare och i offentlig affärsverksamhet. Jobb- och utvecklingsgarantin ska kunna anordnas av en mångfald auktoriserade anordnare. Samtidigt avvecklas plusjobb som bara varit möjliga att inrätta i skattefinansierad verksamhet och andra program som haft kommuner som anordnare.

Bra konjunkturläge

Den internationella ekonomiska utvecklingen väntas kulminera i år och långsamt bromsa in under 2007. I USA har en avmattning redan inletts under andra och tredje kvartalet, bland annat som ett resultat av en betydande försvagning av bostadsmarknaden. I Europa, som ligger senare i konjunkturcykeln, bedöms tillväxten i år överträffa tidigare förväntningar, inte minst i Tyskland. Ytterligare kraftiga oljeprisökningar kan leda till stigande inflationsförväntningar, ökande priser och därmed höjda räntor. Resultatet kan då bli att konjunkturutvecklingen dämpas, samtidigt som efterfrågan viker ner. I Sverige väntas tillväxttakten 2006 bli den högsta på sex år. Nästa år beräknas bnp-tillväxten dämpas men vara fortsatt god. Sysselsättningen beräknas öka starkt i år och nästa år till följd av den goda konjunkturen. Under perioden 2006–2010 väntas skatteunderlaget växa med drygt 4 procent per år.

Små demografiska behov, stora skillnader mellan verksamheterna

Befolkningsutvecklingen ger endast en marginell efterfrågeökning fram till 2010. Ny arbetsmarknadspolitik får effekter och stora barnkullar slutar också grundskolan och börjar i gymnasieskolan de närmaste åren. Antalet barn i grundskoleåldern minskar med mer än 100 000. Antalet i gymnasieåldern ökar först kraftigt fram till 2008 för att därefter minska.

Dessa demografiska förändringar ställer stora krav på anpassning av den kommunala verksamheten för att inte leda till ökade kostnader. Vi har i våra beräkningar inte räknat med några särskilda kostnader för denna omställning. Vi har heller inte räknat med några kostnadsbesparingar av effektiviseringar. Behoven inom äldreomsorgen ökar samtidigt tämligen långsamt under perioden. Den förra regeringens förslag till nationell utvecklingsplan för vård och omsorg om äldre, som verkar fullföljas, kommer med stor sannolikhet att på sikt leda till kostnadsdrivande ambitions-höjningar och ökad verksamhetsvolym. Vi har räknat med att statens bidrag till kommunal verksamhet enligt dessa förslag leder till lika stora kommunala kostnader.

Under 2004- 2006 har mycket gjorts i Dals-Ed för att komma till rätta med den ekonomiska obalansen.

På grundval av jämförelser av kostnader för olika verksamheter har besparingskrav inarbetats redan i ram för budget 2005 - 2006. Dessa har därefter följts upp med krav på strategibeslut i nämnder och styrelser. Nya styrprinciper har antagits och i budget 2006 har utvecklats resursfördelningssystem och målstyrning har setts över. En av kommunfullmäktige särskilt tillsatt arbetsgrupp ”ekonomi 2006” har genomfört ett aktivt arbete med översyn av kommunens ekonomi.

Under hösten 2004 har Svenska kommunförbundets analysgrupp genomfört översyn av ekonomi och ekonomistyrning. Rapporten har presenterats för en mycket bred församling av aktörer inom kommunen. Rapporten har tydligt pekat på vikten av att framåt fortsätta arbetet med att anpassa verksamheterna till de finansiella förutsättningarna. Ett sätt är då att jämföra sig med liknande kommuner och bra exempel. Även detta är ett arbete som pågått under ledning av arbetsgruppen ekonomi 2006. Kommunens ekonomi har även varit tema på ett öppet hus för allmänheten under våren 2005.

Fr.o.m. budget 2006 ligger fokus som nämnts ovan på anpassning av resurser till befolkningsutvecklingen. Som ett exempel kan

nämnas beslut i budget 2006 om växling av resurser från en krympande grundskola till en växande gymnasieskola.

Därutöver måste vi skapa ekonomiska förutsättningar för kommande års pensionskostnadsökningar. I detta bokslut har tagits ett stort steg genom att partiell inlösen genomförts med ca 7,5 mkr inkl löneskatt. Därutöver har ytterligare 1,5 mkr kostnadsförts 2007 för åtgärder under 2008.

Kommunens målsättning är att öka pensionsanslagen med 3 mkr per år för att begränsa pensionspuckelproblematiken i framtiden. Avyttring av ett antal fastigheter har

skett och fler kan tänkas bli föremål för försäljning framöver.

Kommunens behöver på sikt också komma till rätta med en anpassning av det höga skatteuttaget.

Beslut har tagits i planerna för 2008-2009 om att skattesänkning skall ske.

En förutsättning för en harmonisk ekonomisk utveckling är också att samhällsutvecklingen är balanserad när det gäller sysselsättning, arbetsmarknad, bostadsmarknad och demografi.

FÖRVALTNINGSBERÄTTELSE

1. Kommunens övergripande mål

Kommunfullmäktige har antagit fyra övergripande målbeskrivningar.

Målen har också brutits ned på nämnds nivå – se redovisning under respektive nämnd.

STABIL EKONOMI I BALANS

Vision

Genom en gemensam syn på ekonomisk hushållning få fram en förståelse och respekt för våra gemensamma tillgångar, dels genom en förankring hos kommunens medborgare och politiker, dels genom en återrapportering av fattade beslut.

Med denna insikt kan det skapas förutsättningar för att bygga upp en ekonomisk reserv som möjliggör en lägre skattenivå utan att äventyra verksamheter och utbud.

MÅL 1

Kommunen skall ha en stabil ekonomi i balans, med ett årligt positivt resultat på minst 2 miljoner, inkl. ökade anslag med 3 mkr till pensionskostnader senast 2010.

RESULTAT 1

Varje verksamhet får inte ha större volym på sin verksamhet än vad budgeten tillåter.

Riktvärden: 06 = positivt resultat (enligt KF 1,9 mkr)

verksamhetsvolym överensstämmer med budget samt en anslagsreserv

Utfall 06

Resultatet uppgår till 5,9 mkr och anslagsreserv utgör del av resultatet.

MÅL 2

Kommunen skall ha resurser till offensiva satsningar.

RESULTAT 2

Kommunen skall årligen avsätta medel till offensiva satsningar.

Riktvärden: 06 = 660 + 300 (Kommunalförbundet o Turism) -Minimivärden

Utfall 06

Medel till offensiva satsningar redovisas bl.a. med Kommunförbundet 1,5 mkr, turism 0,7 mkr och näringslivsresurs 0,4 mkr.

Aktiviteter som ska bidra till måluppfyllelsen

Utveckla kommunens kvalitetsarbete genom bättre styrning och uppföljning, förändrad budgetprocess, kompetensutveckling av personalen (speciellt arbetsledare med budgetansvar) och rationellare arbetssätt/rutiner. Mer aktivt informera och föra dialog med kommuninvånarna.

STABIL TILLVÄXT* OCH ARBETE

Vision

Dals-Eds kommun skall fortsatt vara känd för sitt företagsvänliga klimat samt ha en hållbar och ekonomisk stark utveckling.

Kommunen skall bli en av Sveriges mest framgångsrika kommuner inom områdena förnyelsebar energi, råvaruförädling och besöksnäring.

Kommunen skall skapa förutsättningar så att den enskilde får möjligheter att förverkliga sina drömmar och idéer genom; flexibla tankebanor, förenklad byråkrati, bra utbildningsmöjligheter, attraktivt boende, bra kommunikationer och infrastruktur samt marknadsföring av kommunens tillgångar.

MÅL 1

Dals-Ed skall ha en stabil årlig tillväxt.

RESULTAT 1

Kommunen skall ha minst 40 nystartade företag t.o.m. 2007.

Riktvärden: - 05 = 15 nystartade företag

- 06 = 15 nystartade företag

Utfall 06

45 nystartade företag under 2006

MÅL 2

All planläggning ska ta hänsyn till de nationella miljömålen och Sveriges folkhälsomål.

RESULTAT 1

Andel antagna planer med miljö – och folkhälsöhänsyn.

Utfall 06

Målen är under översyn med hänsyn till förändrad organisation

Aktiviteter som skall bidra till måluppfyllelsen

Entreprenörskap och innovation ska genomsyra all utbildning från förskola till högskola. All personal som arbetar med barn och ungdomar ska utbildas i entreprenörskap. Gruppen arbetssökande ska motiveras och inspireras till egen försörjning. Kommunen ska ha kontinuerlig dialog/samverkan med det lokala näringslivet. Riktade satsningar på kommunens utvalda tillväxtområden ska genomföras.

* För Dals-Eds kommun är tillväxt ökad befolkning, nystartade företag, antal nyanställningar etc.

HÄLSA OCH MILJÖ

Vision

Dals-Ed ska vara en föregångskommun som kännetecknas av invånare som känner välbefinnande, trygghet, engagemang och lika värde.

Miljön och människors goda hälsa skall vara en grund i livskvaliteten och utgöra ett kraftfullt argument för människor att söka sig till, bo och verka i kommunen. Miljöhänsyn skall vara grunden för kommunens framtida utveckling och utgöra en hörnsten i arbetet med att skapa sysselsättning.

MÅL 1

Dals-Ed ska arbeta systematiskt och långsiktigt för att förbättra trivselen och hälsan i kommunen

RESULTAT 1

Kommuninvånarnas ohälsotal skall minska till 42,9 dagar år 2007.

(ohälsa – antal utbetalda sjukdagar/år per försäkrad 16-64 år)

Riktvärden: - 05 = 48,5 dagar

- 06 = 45,8 dagar

Utfall 06

Ohälsotal 2006 47,9 dagar

MÅL 2

Kommunen skall hushålla med naturresurserna och verka för att minimera miljöstörande påverkan

RESULTAT 2

Kommunen skall fr.o.m. 2007 inarbeta 3 av de nationella miljömålen årligen i sina verksamheter för att samtliga mål skall vara inarbetade före 2010.

Riktvärde:

(förslag)

2006

Ta fram material och hjälpmedel för att underlätta förvaltningarnas arbete med miljömålen

Utfall 06

Målen är under översyn med hänsyn till förändrad organisation

Aktiviteter som skall bidra till måluppfyllelsen

Seminarier, framtagande av checklistor, miljöutbildningen, friskvårdsplan, folkhälsoplan, löpande information till kommuninvånarna

DEMOKRATI OCH DELAKTIGHET

Vision

I Dals-Eds kommun ska jämlikhet råda. Alla, unga som gamla ska kunna påverka och medverka, vilja ta ansvar och möta varandra med glädje, respekt och förståelse.

Vår kommun ska präglas av öppenhet och engagemang, där den enskilda individen ska kunna göra sig hörd och vara respekterad.

MÅL 1

Den politiska representationen ska vara jämställd d.v.s. spegla kommunens invånarstruktur.

RESULTAT 1

2007 ska representationen av kvinnor och yngre ledamöter (upp till 35 år) i nämnder och styrelser öka.

Riktvärden: -05 = 33%

-07 = 50%

Utfall 06

Efter valet i september 2006 fördelade sig representationen av kvinnor och yngre ledamöter/ersättare enligt följande

Kommunstyrelsen – 27% kvinnor och 23% 35 år eller yngre

Fokusnämnden – 50% kvinnor och 7% 35 år eller yngre

Socialnämnden – 64% kvinnor och 0% 35 år eller yngre

Servicenämnden – 10% kvinnor och 10% 35 år eller yngre

MÅL 2

Öka invånarnas inflytande i kommunala frågor.

RESULTAT 2

Öka antalet förbättringsförslag via kommunens hemsida

Riktvärden: - 05 = 6 st

- 06 = 7 st

Utfall 06

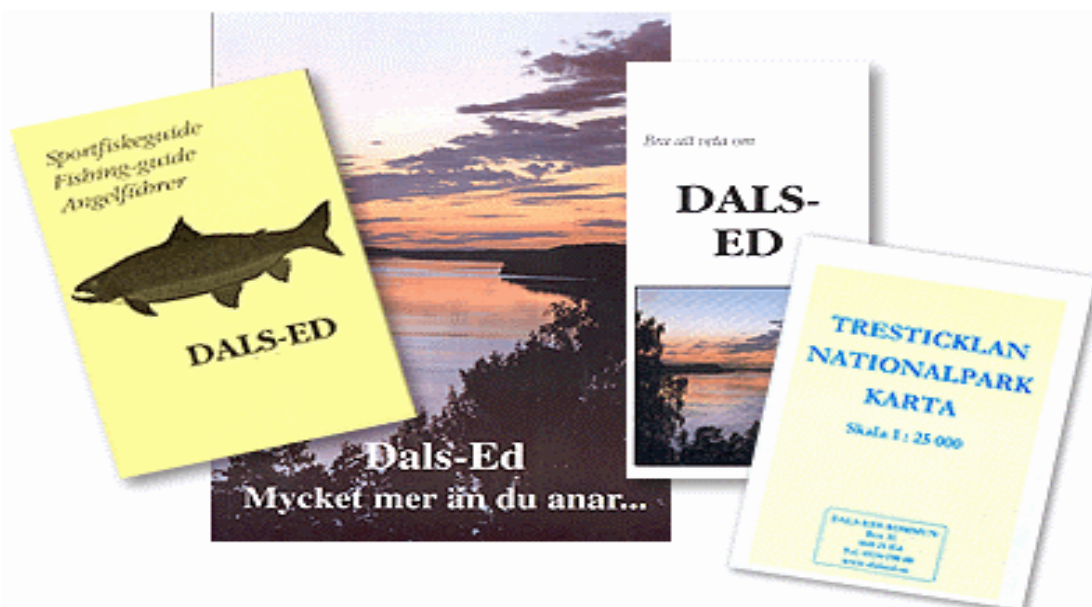
12 st förbättringsförslag inkom via hemsidan under 2006.

Aktiviteter som bidrar till måluppfyllelsen

Attraktiv information om kommunens olika verksamheter. Prova nya informations- och dialogformer t.ex. möta ungdomar i deras naturliga miljö.

RESULTATRÄKNING

	Redovisning 2005	Redovisning 2006	Avvikelse mot budget 2006
	Belopp i Mkr		
Intäkter.....not 1	73,6	83,0	9,4
Kostnader.....not 1	- 261,5	- 278,8	- 7,5
Avskrivningar.....not 6	- 10,3	- 9,0	0,9
Verksamhetens nettokostnader	- 198,2	-204,8	2,8
Skatteintäkter.....not 2	153,1	159,8	1,6
Generella statsbidrag och utjämning not 3	52,9	54,4	- 1,4
Finansiella intäkter.....not 4	0,7	1,0	0,3
Finansiella kostnader.....not 5	- 4,7	- 4,5	0,7
Resultat före extraordinära poster..... not 6	3,8	5,9	4,0
Extra ordinära intäkter.....not 7	0	0	0
Extra ordinära kostnader.....not 7	0	0	0
Årets resultat (förändring av eget kapital)..... not 8/10 b	3,8	5,9	4,0



KASSAFLÖDESANALYS

Belopp i mkr	2005	2006
DEN LÖPANDE VERKSAMHETEN		
Årets resultat	3,8	5,9
Avskrivningar	10,3	9,0
Förändrad pensionsavsättning och ränta på pensionsavsättning samt orealiserade valutakursvinster/förluster mm	0,2	0,0
Realisationsvinst, försäljn exploat.fastighet/realisationsförlust	-0,4	-1,4
Gjorda avsättningar (exkl pensionsavsättn och ränta på pensavsättn)	0,5	0,0
Ianspråktaga avsättningar (exkl pens.avs)	0,0	0,0
Övriga ej likviditetspåverkande poster Ökning (+) Minskning (-)	1,4	-1,4
Ökning (-) / minskning (+) kortfristiga fordringar	-3,2	6,5
Ökning (-) / minskning (+) förråd och exploatering	0,0	0,0
Ökning (+) / minskning (-) kortfristiga skulder	3,0	7,5
Löpande verksamhet	15,6	26,1
INVESTERINGSVERKSAMHET		
Bruttoinvesteringar i materiella/immateriella anläggningstillgångar	-8,5	-17,7
Försäljningspris materiella/immateriella anläggningstillgångar	4,3	4,7
Investering i finansiella anläggningstillgångar	-0,2	0,0
Försäljning av i finansiella anläggningstillgångar	0,0	0,0
Erhållna investeringsbidrag, övriga investeringsinkomster	0,0	0,9
Investeringsverksamheten	-4,4	-12,1
FINASIERINGSVERKSAMHETEN		
Nyupptagna lån	0,0	0,0
Amortering av skuld	-2,8	-2,0
Övriga tillförda (+) / använda medel (-)	0,0	0,0
Finansieringsverksamheten	-2,8	-2,0
ÅRETS KASSAFLÖDE	8,4	12,0
FÖRÄNDRING LIKVIDA MEDEL		
Ingående balans likvida medel	19,4	27,8
Utgående balans likvida medel	27,8	39,8
ÅRETS FÖRÄNDRING AV LIKVIDA MEDEL	8,4	12,0



BALANSRÄKNING

	Redovisning 2005	Redovisning 2006
	Belopp i Mkr	
TILLGÅNGAR		
Anläggningstillgångar		
Mark och byggnader..... not 15	226,7	231,3
Maskiner och inventarier..... not 14	9,5	9,3
<i>Finansiella anläggningstillgångar</i>		
Långfristiga fordringar not 13	0,2	0,1
Aktier och andelar not 12	12,4	12,5
Summa anläggningstillgångar	248,8	253,2
Omsättningstillgångar		
<i>Fordringar</i>		
Statsbidragsfordringar not 10	0,7	0,5
Övriga kortfristiga fordringar not 11	14,0	7,8
Kassa och bank not 09	27,8	39,8
Summa omsättningstillgångar	42,5	48,1
SUMMA TILLGÅNGAR	291,3	301,3
EGET KAPITAL AVSÄTTNINGAR OCH SKULDER		
Eget kapital		
Anläggningskapital..... not 20	123,9	125,9
Rörelsekapital..... not 20	- 6,7	-8,6
Därav årets resultat..... not 20	3,8	5,9
Därav ändrad redovisningsprincip not 20		-5,8
Summa eget kapital	117,2	117,3
Avsättningar		
Avsättning för pensioner och liknande förpliktelser not 18	2,2	0,8
Övriga avsättningar not 18	1,2	7,0
Summa avsättningar	3,4	7,8
Skulder		
Långfristiga skulder		
Anläggningslån..... not 17	121,5	119,5
Kortfristiga skulder		
Leverantörsskulder not 16	9,2	12,1
Övriga kortfristiga skulder not 16	40,0	44,6
Summa skulder	170,7	176,2
SUMMA EGET KAPITAL AVSÄTTNINGAR OCH SKULDER	291,3	301,3
PANTER OCH ANSVARFÖRBINDELSER		
Pensionsförpliktelser som inte tagits upp bland skulder och avsättningar.....not 18	83,1	84,1
Övriga ansvarförbindelser.....not 19.	125,9	113,6

NOTER

Not 1. Verksamhetens intäkter och kostnader

Intäkter och kostnader är justerade med interna poster mellan finansförvaltning och nämnderna. Interna poster mellan nämnderna ingår inte i redovisade belopp.

I verksamhetens kostnader har inräknats beräknade kostnader för hela den avgiftsbaserade delen av avtalspensionen. Löneskatt

har periodiserats.

I kassaflödesanalysen har korrigerats för avskrivningar och förändring av avsättningar mm.

Kommande års amortering på lån har överfört till kortfristig skuld (2,0 mkr)

	Externa Intäkter	Bok 2004	Bok 2005	Bud2006	Bok 2006	Diff mot Budget
	Belopp i 1.000-tal kr					
30	Försäljningsmedel	-2 175	-2 185	-1 812	-2 153	341
31	Taxor och avgifter	-20 566	-976	-624	-1 117	493
32	Taxor och avgifter	0	-11 167	-11 852	-10 777	-1 075
33	Taxor och avgifter		-9 114	-8 681	-8 916	235
34	Hyror och arrenden	-10 380	-10 280	-11 487	-9 807	-1 680
35	Bidrag	-23 166	-24 001	-17 462	-29 649	12 187
36	Försälj. verks. o entreprenad	-14 506	-15 280	-21 429	-19 178	-2 251
37	Intäktskorrigeringar	-277	0	-206	0	-206
38	Försälj. antillg/periodis	-202	-649	0	-1 374	1 374
	Summa	-71 272	-73 650	-73 553	-82 971	9 418

Konto 35 bidrag: Här ingår Bredband Dalsland, kalkningsverksamhet, plusjobb mm och får i princip motsvarande kostnader under kontoklass 4- 5 nedan. Reavinster redovisas 2006 med drygt 1,3 mkr.

	Externa Kostnader	Bok 2004	Bok 2005	Bud 2006	Bok 2006	Diff mot Budget
	Belopp i 1.000-tal kr					
4	Kostnader och utgifter	56 203	50 759	58 644	60 482	-1 838
5	Kostnader för arbetskraft	174 471	178 489	177 544	184 503	-6 959
6	Övriga verksamhetskostnader	29 493	27 428	28 957	28 042	915
7	Övriga verksamhetskostnader	5 029	4 912	6 083	5 707	376
	Summa	265 196	261 589	271 228	278 734	-7 506

I Kontoklass 5 (arbetskraft) ingår årets satsning på 8,9 mkr för partiell inlösen av pensioner. Blockförhyrningar inom äldreomsorgen har upphört 2006, vilket medfört minskad hyresintäkt såväl som minskad hyreskostnad.

NOTER

Not 2. Skatteintäkter

Belopp i Kkr	2005	2006
Kommunalskatt	154 945	157 685
Slutavräkning 2003		
Ekonomistyrningsverket 289 kr per inv 1 nov 2002 (5047)		
Ekonomistyrningsverket 422 kr per inv 1 nov 2002 (5041)		
Slutavräkning lag 2002:976 2004 års taxering	15	0
Slutavräkning 2004		
2005 Ekonomistyrningsverket 327kr per inv 1 nov 2003 (5015)	-1 640	1 640
2006 Slutlig 2004	1 484	-1 630
Slutavräkning 2005		
2005 Ekonomistyrningsverket -340 kr per inv 1 nov 2004 (4969)	-1 690	1 690
2006 Ekonomistyrningsverket -131 kr per inv 1 nov 2004(4969)		-651
Slutavräkning 2006		
2006 Ekonomistyrningsverket 217 per inv 1 nov 2005(4896)		1 062
Summa	153 114	159 796

Not 3. Generella statsbidrag

Belopp i kkr	2004	2005	2006
Generella statsbidrag	19 363	0	0
Utjämning	31 474	49 536	51 331
Tillf.sysselsättn.stöd	3 271	3 379	3 138
Statsbidrag befolkningsminskning	332	0	0
Summa	54 440	52 915	54 469

Not 4. Finansiella intäkter

Belopp i Kkr	2004	2005	2006
Ränta likvida medel	222	341	650
Övriga räntor	1	6	8
Räntebidrag	328	324	306
Summa	551	671	964

Not 5. Finansiella kostnader

Belopp i Kkr	2004	2005	2006
Räntor anläggningslån	4 270	4 618	4 476
Ränta Pensionsskuld	36	27	11
Räntor övrigt	22	26	5
Summa	4 328	4 671	4 492

NOTER

Not 6. Avskrivningar

Beloppen utgörs av planenliga avskrivningar. Dessa beräknas på anläggningarnas anskaffningsvärde

Not 7. Extra ordinära intäkter och kostnader

Inga extraordinära poster redovisas

Not 8. Årets resultat

Vid sidan av årets finansiella resultat på 5,9 miljoner kronor (2005 3,8 mkr) redovisas även årets budgetmässiga avvikelse. För 2006 uppgick denna till + 4,0 miljoner kr. I prognos 3 per tredje kvartalet 2006 beräknades årets resultat till 5,2 mkr. Samtliga nämnder redovisar överskott med

undantag för kommunstyrelsen som dock med hänsyn till resultatutvecklingen beslutat om ytterligare satsning på partiell pensionsinlösen med 1,5 mkr, vilket medför ett totalt budgetunderskott för kommunstyrelsen med 0,4 mkr.

Not 9. Likvida medel

Belopp i Kkr	2 004	2 005	2 006
Kassa, bank o postgiro	19 414	27 846	39 800
Summa	19 414	27 846	39 800

Not 10. Statsbidragsfordringar

Belopp i Kkr	2 004	2 005	2 006
Kommunstyrelsen	1 113	730	266
Socialnämnden	341	0	0
Övriga	19	0	190
Summa	1 473	730	456

Not 10b Balanskravsredovisning

Belopp i Kkr.	
Återställningsbehov enligt föregående årsredovisning	0
Årets Resultat 2006 enligt resultaträkningen	5 935
Realisationsförlust/nedskrivning	0
<i>Försäljning med vinst avs. Försäkringskasselokal, vandrarhem f.d. servicehus i Nössemark tillgodoräknas inte med hänsyn till vikande befolkningsunderlag och ändrad verksamhetsinriktning.</i>	
Synnerliga skäl enligt KL. 8 kap 5§	
Inlösen pensionsförpliktelser	8 907
Enligt KL 8 kap 5 § behöver ett negativt belopp inte regleras om synnerliga skäl föreligger. För posten "inlösen av pensionsförpliktelser" 8 907 kkr., åberopas synnerliga skäl, eftersom transaktionen avser ianspråktagande av kapital som avsatts för framtida pensionsutbetalningar.	
Resultat enligt balanskravsberäkning 2006	14 842
Återstår att återställa	0

NOTER

Not 11. Övriga kortfristiga fordringar

Belopp i Kkr	2004	2005	2006
Förutbetalda kostnader och upplupna intäkter	2 819	1 245	1 797
Kundfordringar	5 850	6 697	5 174
Övrigt	1 380	6 023	791
Summa	10 049	13 965	7 762

Not 12 Värdepapper och andelar

Belopp i Kkr	2004	2005	2006
Västtrafik AB	340	340	340
Edshus AB	12 000	12 000	12 000
Dalslands turistråd			179
Summa	12 340	12 340	12 519

Not 13. Långfristig utlåning

Belopp i Kkr	2004	2005	2006
Rölanda IF	125	125	94
Övrigt	0	0	0
Summa	125	125	94

Not 14. Maskiner och inventarier

Årets nettoinvesteringar uppgick till 1,9 mkr.

Avskrivningsmedel utgjorde 2,1 mkr.

Not 15. Fastigheter och anläggningar

Nettoinvesteringar i fastigheter och anläggningar uppgick till 14,9 mkr.

Årets avskrivningar utgjorde 6,9 mkr.

Mark, byggnader och tekniska anläggningar

Belopp mkr	Mark- reserv	Verksam- hetsfas- tigheter	Fastigheter för affärs- verksamhet	Publika fastig- heter	Fastigheter för annan verksamhet	Summa mark byggnader tekn.anl.
Anskaffningsvärden ing. värde	19 517	153 929	35 144	35 201	73 530	317 321
Avskrivningar ingående värde	0	-43 194	-15 395	-13 829	-18 258	-90 676
Anskaffningar	101	3 116	2 138	2 736	7 721	15 812
Försäljningar/anskaffn.värden	-875	-2 713			-3 124	-6 712
Försäljning/ack. avskrivning		1 046			1 362	2 408
Årets avskrivning		-3 218	-856	-1 009	-1 777	-6 860
Nedskrivning						
Planenligt restvärde	18 743	108 966	21 031	23 099	59 454	231 293

NOTER

Not 16. Kortfristiga skulder

Den totala semesterlöneskulden uppgår i bokslutet till ca 12,7 mkr och redovisas i tabellen nedan under posten övrigt. Periodisering av personalkostnader avs december med utbetalning i januari 2007 noteras till 2,3 mkr och redovisas under övrigt nedan.

Belopp i Kkr	2004	2005	2006
Arbetsgivaravgifter	3 372	3 090	3 253
Anställdas skatter	3 535	3 315	3 024
Leverantörsskulder	4 136	9 284	12 119
Nästa år amorteringar av lån	1 200	2 000	2 000
Övrigt	33 652	31 513	36 283
Utgående skuld	45 895	49 202	56 679

Not 17. Anläggningslån

Belopp i Kkr	2004	2005	2006
Ingående skuld	90 657	125 521	123 505
Amorteringar	-1 386	-2 016	-2 019
Nästa års amorteringar	-1 200	-2 000	-2 000
Nya lån	36 250	0	0
Utgående skuld	124 321	121 505	119 486

Not 18. Avsättningar för pensioner mm

Intjänande fr.o.m. 1998 redovisas som en avsättning i balansräkningen. Hela den avgiftsbaserade delen av avtalspensionen har utbetalats.

Pensioner intjänade före 1998 redovisas som en ansvarsförbindelse i enlighet med den kommunala redovisningslagen.

Upplysningar om pensionsmedel och pensionsförpliktelser		
Belopp i mkr	2005	2006
Avsättningar inklusive särskild löneskatt för pensioner	0,9	0,8
Avsättning avs. ansvarsförbindelsen	1,4	0
Ansvarsförbindelse inklusive särskild löneskatt avseende		
pensionsförpliktelser som inte tagits upp bland avsättningar	84,5	94,4
Finansiella placeringar avseende pensionsmedel/likvida medel	-1,4	0
Partiell inlösen 2006 inkl löneskatt, ej redovisad ovan	0	-7,4
Kostnadsförd ej genomförd partiell inlösen		-2,9
Återlånade medel	83,1	84,1
<p><i>Genom sänkning av diskonteringsränta från 3 % till 2,5% växte skulden kraftigt under 2006. Tack vare en kraftig satsning i kommunen på partiell inlösen begränsades skuldökningen.</i></p>		

Avsättning för återställning av sopstationen Onsön har upptagits med 7 mkr kr. (avsättning 2006: 5,8 mkr ändring av redovisningsprincip)

Not 19. Borgensåtaganden

Borgensåtaganden och ansvarsförbindelser gäller enligt följande:

Borgen Dals-Eds Hembygdsförening 0,3 mkr

Borgen Edshus AB 111,5 mkr

Dessutom ikläder sig kommunen borgen avseende statlig bostadslånefinansiering med 40% av det statliga lånet enligt följande:

* SBAB 0,5 mkr (mätning 2006)

* Venantius 0,3 mkr (mätning 2004)

* BKN 0

Operationell leasing förekommer i begränsad omfattning./Årlig kostnad

Kopiering 0,3mkr

Hyrbilar ca 20st 0,7mkr

Operationell leasing kan liknas vid en vanlig hyressituation. Vid operationell leasing kan avtalen oftast sägas upp av leasetagaren utan extra kostnad.

Not 20. Eget kapital

Anläggningsskapital utgör skillnaden mellan anläggningstillgångar och anläggningslån.

Rörelsekapitalet utgörs av skillnaden mellan omsättningstillgångar och kortfristiga skulder.

SAMMANSTÄLLD REDOVISNING

Resultaträkning

(i mkr)

	2006	2005
	Koncern	Koncern
Verksamhetens intäkter	103,9	92,5
Verksamhetens kostnader	-293,2	-271,3
Avskrivningar	-11,9	-13,4
Verksamhetens nettokostnad	- 201,2	-192,2
Skatteintäkter	159,8	153,1
Generella statsbidrag	54,4	52,9
Finansiella intäkter	1,2	0,8
Finansiella kostnader	- 7,9	-8,3
Resultat efter finansnetto	6,3	6,3
Extra ordinära intäkter	0	0
Extra ordinära kostnader	0	0
FÖRÄNDRING AV EGET KAPITAL	6,3	6,3

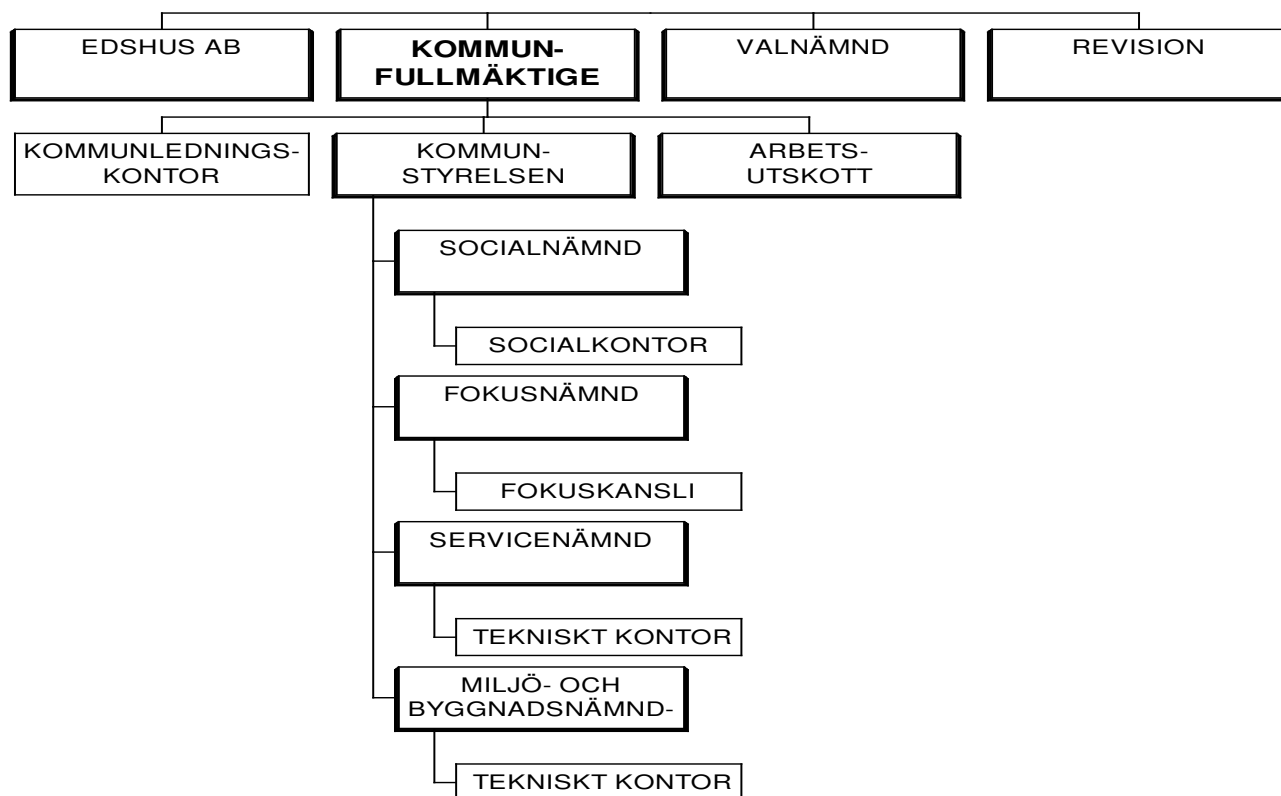
Balansräkning

(i mkr)

	2006	2005
	Koncern	Koncern
<u>Tillgångar</u>		
<i>Anläggningstillgångar</i>		
Mark och byggnader	349,7	347,7
Maskiner och inventarier	9,9	10,4
<i>Finansiella anläggningstillgångar</i>		
Aktier och andelar	0,6	0,5
Långfristiga fordringar	0,5	0,5
Summa anläggningstillgångar	360,7	359,1
<i>Omsättningstillgångar</i>		
Övriga omsättningstillgångar	8,3	14,4
Kassa och bank	44,1	41,0
Summa omsättningstillgångar	52,4	55,4
SUMMA TILLGÅNGAR	413,1	414,5
<u>Eget kapital avsättningar och skulder</u>		
Eget kapital	107,0	106,5
(Justerat för avsättning återställning deponi med 5,9 mkr)		
Årets förändring av eget kapital	6,3	6,3
Summa eget kapital	113,3	112,8
<i>Avsättningar</i>		
Avsättningar	7,8	3,4
Summa avsättningar	7,8	3,4
<i>Skulder</i>		
Långfristiga skulder	230,0	244,3
Kortfristiga skulder	62,0	54,0
Summa skuld	292,0	298,3
SUMMA EGET KAPITAL AVS O SKULDER	413,1	414,5

KONCERNEN DALS-EDS KOMMUN

KONCERNEN DALS-EDS KOMMUN



Koncernen Dals-Eds kommun består av kommunen samt ett helägt bostadsbolag, Edshus AB. Koncernredovisningen har upprättats enligt förvärvsmetoden med proportionell konsolidering. Förvärvsmetoden innebär att det egna kapitalet som förvärvats vid anskaffningstillfället har eliminerats. Med proportionell konsolidering menas att om dotterföretagen ej är ägda till 100% så tas endast ägda andelar av räkenskaperna med i koncernredovisningen. Elimineringen har gjorts för interna mellanhavanden mellan kommunen och respektive företag.

Edshus AB

Edshus AB bygger och förvaltar bostäder och lokaler i Dals-Eds kommun. De flesta ligger i centrala Ed. Antalet förvaltade lägenheter uppgår till 484 stycken. Därutöver förvaltas 12

lokaler. Totalt förvaltad yta: 36 250 kvm
Bolaget sysselsätter åtta personer. Andelen tomma lägenheter har minskat från 9 % vid utgången av 2005 till 4 % vid utgången av 2006.

Årets resultat redovisas till +0,4 mkr (2005: +2,5 mkr varav 1,5 utgjorde realisationsvinster till följd av försäljning av fem fastigheter).

Av årets överskott utgörs 0,3 mkr av reavinster för fastighetsförsäljningar.

Edshus har under året förvärvat stationsbyggnaden i Ed och sålt tre lägenheter i Nössemark samt en villa i Ed.

Lån har amorterats med hela 12 mkr och redovisas i bokslut till 111,5 mkr.

KONCERNEN DALSED KOMMUN

NOTER

<i>Belopp i miljoner kronor</i>	2006		2005	
	Koncern	Kommun	Koncern	Kommun
Not 1.				
Verksamhetens intäkter (koncern efter eliminering)				
* Kommunen	80,1	83,0	69,1	73,6
* Bolaget	23,8	25,1	23,4	26,8
Summa	103,9	108,1	92,5	100,4
Not 2.				
Verksamhetens kostnader (koncern efter eliminering)				
* Kommunen	277,6	278,8	258,0	261,5
* Bolaget	15,6	18,5	13,3	17,8
Summa	293,2	297,3	271,3	279,3
Not 3.				
Eget Kapital				
* Anläggningsskapital	122,9	125,9	111,3	123,9
* Rörelsekapital	-9,6	-8,6	1,5	-6,7
Summa	113,3	117,3	112,8	117,2
Not 4.				
Avsättningar				
* Pensionsskuld	0,8	0,8	2,2	2,2
* Avsättning återställning soptipp	7,0	7,0	1,2	1,2
Summa	7,8	7,8	3,4	3,4
Not 5.				
Långfristiga skulder				
* Låneskulder	230,0	119,5	244,3	121,5
Summa	230,0	119,5	244,3	121,5

DRIFTREDOVISNING

Nämnd/styrelse Nettokostnader	Bokslut	Budget	Prognos 3	Bokslut	Avvikelse
Belopp i 1.100-tal kr. Intäkt(-)Kostnad(+)	2005	2006	2006	2006	2006
1 Kommunfullmäktige	347	1 978	395	363	1 615
2 Kommunstyrelsen	-178 629	-181 644	-182 731	-181 255	-389
3 Miljö-och byggnadsnämnden	2 091	2 178	2 148	2 163	15
5 Fokusnämnden	86 962	87 646	87 571	86 092	1 554
6 Servicenämnden	10 601	12 434	11 972	12 405	29
7 Socialnämnden	74 792	75 369	75 548	74 247	1 122
8 Valnämnden	3	145	145	50	95
Summa	-3 832	-1 894	-4 952	-5 935	4 041

Budgteavvikelser

I 2006 års budget räknades med ett resultat på + 1 894 000 kr.

Det slutliga resultatet blev + 5,9 mkr (5 935 346,97 kr). I förhållande till budget redovisas ett överskott med drygt 4 mkr. I senaste budgetuppföljningsrapport per 3:e kv 2006 räknades med ett resultat på ca 5 mkr.

Samtliga nämnder utom kommunstyrelsen redovisar överskott. Kommunstyrelsens underskott är ett resultat av en medveten ökad satsning på 1,5 mkr avs partiell inlösen av pensioner.

Kommunstyrelsen

Kommunstyrelsen redovisar överskott för skatteintäkter, räntor, avskrivningar samt reavinster till följd av fastighetsförsäljningar. Under 2006 har partiell inlösen av pensioner genomförts i storleksordningen 7,5 mkr inkl. löneskatt. Med hänsyn till den goda resultatutvecklingen har efter särskilt kommunstyrelsebeslut ytterligare 1,5 mkr kostnadsbokförts 2006 för åtgärd under 2007.

Miljö – och byggnadsnämnden

År 2006 var det sista året för nämnden. Miljöverksamheten överför fr.o.m 2007 till Kommunalförbundet Dalsland och dess miljönämnd. Bygg – och planfrågor överförs till kommunstyrelsen. Nämnden håller sin budget, dock med mindre underskott inom miljöverksamheten och motsvarande överskott inom bygg – och planverksamheten.

Servicenämnden

Nämndens verksamheter följer budget utan

större avvikelser. Överskott redovisas inom intern service medan höjda energipriser har drivit upp kostnaderna för fastighetsförvaltning med underskott som följd. Vintern var sträng i början på året, vilket medförde att anlagen för vinterväghållning snart åts upp. Under året fattades beslut om återställning av Onsöns deponi. År 2006 var första året på en 10-års plan för reglering av avsättning till deponin.

Fokusnämnden

Nämnden redovisar överskott med drygt 1,5 mkr. Överskott återfinns inom gymnasieskolan och familjedaghemmen. Grundskolan redovisar endast mindre underskott. Nämnden är inne i en period med kraftig omställning av resurser från grundskola till gymnasieskola till följd av barnkullarnas sammansättning.

Socialnämnden

Socialnämnden redovisar överskott med 1,1 mkr och överskottet hänförs huvudsakligen till LSS-verksamheten

Övrigt

För ytterligare kommentarer kring driftredovisningen hänvisas till bilagda verksamhetsberättelser från nämnder och styrelser.

Balanskravet (not 10 b)

Balanskravsavstämning redovisas i not 10b. Kommunen har klarat balanskravet och något återställningsbehov finns ej.

INVESTERINGSREDOVISNING

Nämnd/styrelse	Nettoinvestering 2006	Budgetavvikelse	Ombudgetering 2007
Kommunstyrelsen			
Förvärv ED 1:34 fd Kentruck	3 400	100	100
Övriga investeringar	-258	6 655	6 655
Summa	3 142	6 755	6 755
Miljö - och byggnadsnämnden			
	15	19	19
Servicenämnden			
Artinova tillbyggnad	3 184	-84	0
Väg handelscentrum Jordbron	2 236	-2	0
Vilthägn med centrumbyggnad	1 137	113	
Ombyggnad kök Snörrum	1 581	819	819
Reervvattentäkt	1 149	-203	0
Övriga investeringar	3 590	3 844	3 668
Summa	12 877	4 487	4 487
Fokusnämnden			
	290	164	164
Socialnämnden			
Sängar särskilda boenden	192	147	150
Övriga investeringar	306	544	541
Summa	498	691	691
Totalt	16 822	12 116	12 116

Bruttoinvesteringarna uppgår till 17,7 mkr. Investeringsbidrag och försäljningsmedel redovisas till 0,9 mkr. I förhållande till budget redovisas överskott med 12 mkr. Överskottet har genom ombudgetering överförs till 2007 års budget. Årets totala utfall följer således budget

Året största investering har varit förvärvet av fd industrifastigheten Kentruck för 3,4 mkr. Utbyggnad av industrifastigheten Artinova i Hökedalen redovisas med 3,2 mkr.

Näringsfastigheternas nettoinvesteringar redovisas till över 6 mkr medan gata/väg har tagit i anspråk knappt 3 mkr. I skolväsen för barn/ungdom har investerats netto för 2,6 mkr, och för vatten och avlopp noteras 2,2 mkr.

Nettoinvesteringarna uppgår i bokslut 2006 till 8 % av skatter/generella statsbidrag. (2005: 4 %) För riket var motsvarande tal 7 % för 2005.

KOMMUNSTYRELSEN

<u>Ekonomiskt Resultat</u>	Bokslut	Budget	Bokslut	Avvikelse
Belopp i 1 1000-tal kr. Intäkt(-)Kostnad(+)	2005	2006	2006	2006
Kommunstyrelsen				
Verksamhetens intäkter	-24 864	-21 566	-29 411	7 845
Verksamhetens kostnader	31 211	30 992	36 754	-5 762
Pensionsrätt nyintjänad samt försäkring	6 804	8 500	13 117	-4 617
Avskrivn	10 260	9 928	9 020	908
Verksamhetens nettokostnad	23 410	27 854	29 480	-1 626
Skatteintäkter	-153 114	-158 214	-159 797	1 583
Generella statsbidrag	-52 915	-55 888	-54 469	-1 419
Finansiella intäkter	-12 489	-13 046	-12 499	-547
Finansiella kostnader	16 480	17 650	16 030	1 620
Årets resultat	-178 628	-181 644	-181 255	-389
Nettoinvesteringar	624	9 898	3 142	6 756

Vht	<u>Verksamhet Nettokostnader</u>	Bokslut	Budget	Prognos 3	Bokslut	Avvikelse
	Belopp i 1.100-tal kr.	2005	2006	2006	2006	2006
0	0 Intern verksamhet	12 205	14 020	12 841	14 461	-441
1	1 Politisk verksamhet	1 647	1 857	1 848	1 679	178
2	2 Infrastruktur och skydd	8 502	10 621	8 558	10 459	162
3	3 Fritid och kultur	688	885	704	831	54
4	4 Pedagogisk verksamhet	4 967	3 003	2 719	2 670	333
5	5 Vård och omsorg	-1 664	-1 454	-1 777	-2 187	733
6	6 Särskilt riktade insatser	1 391	1 858	1 528	1 271	587
7	7 Affärsverksamhet	4 462	4 923	4 103	3 197	1 726
9	9 Finansiering	-210 826	-217 357	-213 255	-213 636	-3 721
	Summa	-178 629	-181 644	-182 731	-181 255	-389

Specifikation av verksamhet 9 Finansiering

Vht	<u>Verksamhet Nettokostnader</u>	Bokslut	Budget	Prognos 3	Bokslut	Avvikelse
	Belopp i 1.100-tal kr.	2005	2006	2006	2006	2006
90	Pension och personalförsäkring	3 251	4 402	7 102	8 652	-4 250
91	Intern ränta	-11 818	-12 386	-11 767	-11 535	-851
92	Skatteintäkter	-153 114	-158 214	-158 100	-159 797	1 583
93	Generella statsbidrag	-52 915	-55 888	-54 440	-54 469	-1 419
94	Oförutsedda utgifter/sparbeting	-199	140	250	0	140
95	Finansiella kostnader och intäkter	3 968	4 589	3 700	3 513	1 076
	Summa	-210 826	-217 357	-213 255	-213 636	-3 721

Budgetutfall

Kommunstyrelsen redovisar totalt ett underskott med 0,4 mkr.

Kommunstyrelsen verksamheter ger ett överskott med 3,3 mkr medan finansieringsverksamheterna ger ett underskott med 3,7 mkr. I förhållande till senaste prognos visar kommunstyrelsen ett försämrat resultat med ca 1,5 mkr.

Med hänsyn till årets goda totalekonomiska utfall har kommunstyrelsen valt att satsa ytterligare 1,5 mkr på partiell inlösen av pensioner

Intern verksamhet

Inom verksamhetsområdet redovisas budgetunderskott med ca 0,4 mkr.

Kostnader för avtal om anställningsupphörande har kostnadsförts i 2006 år bokslut. I 2006 års budget har medel tagits fram för förberedelsearbete med gemensamt personalsystem i Dalsland samt särskilt friskvårdsatsning tillsammans med AFA och företagshälsovården.

IT-avdelningens har arbetat intensivt med utköp av kopparnätet i våra fastigheter, vilket medfört kostnader av engångskaraktär i bokslut 2006 med knappt 0,2 mkr. Detta kommer att minska våra kostnader framåt.

Politisk verksamhet

Kommunstyrelsens kostnader för arvoden redovisar överskott med knappt 0,2 mkr.

Infrastruktur och skydd

Under 2005 har antalet outhyrda lägenheter i bostadsbolaget legat på 9%.

Under 2006 har dock vakansgraden minskat till ca 4%.

Kostnad för deltagande Dalslandsgemensamma projekt uppgår till ca 1,5 mk, en ökning med knappt 0,8 mkr.. Ökningen är ett resultat av ett beslut bland kommunerna i Dalsland att under året reglera släpande projektunderskott för Kommunalförbundet Dalsland.

Räddningstjänsten redovisar för sina verksamheter en totalkostnad på ca 3,9 mkr (2005: 3,6 mkr) och ett resultat som i princip följer budget.

Under året har särskild satsning gjorts på byte

av overaller för brandmännen.

Pedagogisk verksamhet/Vård och omsorg
Resultatdifferenser inom pedagogisk verksamhet och omsorgerna kan hänföras till kapitaljänstkostnader och en reavinst på 0,5 mkr vid försäljning av fd, servicehuset i Nössemark. Fjolårets kostnader blev höga till följd av nedskrivningar av bokfört värde för skolorna Ökna och Nössemark.

Särskilt riktade verksamheter

Under arbetsmarknadsenheten sorterar ett stort utbud av verksamheter.

Totalt redovisas en nettokostnad på ca 1,2 mkr (2005: 1,3 mkr) och ett överskott med ca 0,6 mkr. Överskott kan i stort hänföras till erhållna statsbidrag. Bruttoomsättningen redovisas till ca 6,8 mkr. (2005; 6,8 mkr)

Hälsosamordning bedrivs med bidrag från regionen. Avtal gäller t o m 2007. Tjänst som hälsosamordnare omfattar heltid.

Flera projekt med hälsoprofil drivs också med bidragsmedel. Verksamheten har följt planerna i årsbudget med ett mindre överskott till följd av vakanstid samt administration av demokratiprojekt Bruttoomsättning uppgår till ca 0,7 mkr.

Affärsverksamhet

Hysesintäkterna inom kommunens näringsfastigheter har ökat i flera år till följd av tidigare års kraftiga näringslivssatsningar i kommunen.

Under 2005 har Triflex AB genomgått företagsrekonstruktion.

Verksamheten har tagits över av Artinova Print AB, vilkt positivt påverkat hyresintäkterna.

Två industrifastigheter har sålts på Torps industriområde under 2005.

Under året har försäkringskasselokalen sålts och fd Kentrucks industrifastighet förvärvat.

De totala nettokostnaderna för näringsfastigheter har utvecklats enligt följande:

År 1997	5,5 mkr
År 1998	4,8 mkr
År 1999	3,5 mkr
År 2000	1,2 mkr
År 2001	1,4 mkr
År 2002	1,8 mkr
År 2003	1,5 mkr
År 2004	1,8 mkr
År 2005	2,8 mkr
År 2006	1,1 mkr

I dessa fastigheter arbetar vid utgången av 2006 knappt 200 personer. Läger man därtill även sysselsatta inom kommunägda Edshus näringsfastigheter närmar sig talet 350 st. Andelen av den totala siffran för antalet förvärvsarbetande i kommunen uppgår således till ca 16%. Om även hänsyn tas till de kommunanställda återfinns ca 40% av kommunens arbetstillfällen i en kommunägd fastighet.

En nettokostnad på 1,0 mkr för denna verksamhet motsvarar ca 15 öre på skatten.

Årets goda resultat påverkas av en reavinst på ca 0,8 mkr för fastighetsförsäljning.

90 Personalförsäkringar

Det kalkylerade omkostnadspåslaget av personalförsäkringar har under året uttagits med 35,17 % (2005 35,35 %) av personal med kommunala avtal. För förtroendemän har uttagits 32,28 %.

Po-pålägg för avtalspensioner har uttagits med 6,77 % (2004 6,59%)

Det kalkylerade påslaget på lönerna för personalomkostnader (sociala avgifter) har väl följt de verkliga kostnaderna med ett mindre överskott. (0,5 mkr)

90 Pensioner

De totala pensionskostnaderna inkl löneskatt redovisas brutto till ca 15,3 kr (2005; 10,3 mkr)

I förhållande till budget redovisas underskott med ca 4,7 mkr. I förhållande till prognos kostade pensioner 2 mkr mer.

Pensionsskulden före 1998 redovisas enligt gällande regler för kommunerna inte i balansräkningen.

Skulden uppgår inkl. löneskatt till 93,7 mkr. (enligt beräkningar av KPA)

Skulden uppräknas årligen efter värdesäkringsregler i pensionsavtalet. Skuldens ökning utgör i grunden en kostnad. Under 2006 har nya diskonteringsränta sänkts från 3% till 2,5%, vilket medfört en mycket kraftig uppräkning av skulden. Diskussioner pågår om nya beräkningsregler för livslängden. Detta kommer troligtvis att ytterligare driva upp skulden.

Om inget görs kommer de löpande framtida pensionsutbetalningarna att starkt inkräkta på det ekonomiska utrymmet för övriga kommunala verksamheter.

I kommunens målsättning ingår att öka det årliga anslaget till pensionerna med 3 mkr. Detta för att vidta åtgärder i syfte att begränsa effekterna av "pensionspuckeln".

I bokslut 2005 kostnadsfördes 1,4 mkr som ett första steg i strategin att komma till rätta med pensionsproblematiken.

Nytt pensionsavtal har införts under året, vilket medfört minskade kostnader med knappt 2 mkr. Fr.o.m 2007 blir kostnaderna åter högre. Under 2006 har enligt plan partiell inlösen av pensioner genomförts med ca 7,5 mkr inkl löneskatt. Kommunstyrelsen har med hänsyn till årets goda resultat valt att satsa ytterligare 1,5 mkr på partiell inlösen, vilket medför en medveten budgetavvikelse.

Målavstämning pensionsskuld

Mål Avbetalning på skulden 3 mkr per år.

Bokslut 2006: 8,9 mkr

Kommunen har med råge uppfyllt målet för åtgärdande av pensionsskulden under år 2006. Trots denna kraftsamling ökade ändå skulden, detta till följd av ändrade beräkningsregler för diskontot. Verkställd partiell inlösen redovisas till 7,4 mkr inkl löneskatt.

I balansräkningen redovisas kortfristig skuld på 2,9 mkr för ytterligare åtgärder under 2007. (1,4 mkr 2005) samt (1,5 mkr 2006 – ingår i 8,9 mkr ovan))

Skatter

Systemet för utbetalning av kommunalskatt har ändrats fr.o.m 1993.

På basis av senaste taxering sker en schablonmässig uppräkning av skatteunderlaget till aktuellt budgetår. Den tidigare tvååriga eftersläpningen har härmed försvunnit.

Nya problem har dock uppstått genom att den

schablonmässiga uppräknigen måste regleras. Fr.o.m budgetåret 1997 sker en kommungemensam reglering med ett fastställt belopp per invånare.

För taxeringsår 2006 avs inkomståret 2005 är återbetalningsbeloppet fastställt. till – 131 kr per invånare per 1 november 2004. I bokslut 2005 räknades preliminärt med –340 kr per invånare.

För inkomståret 2006 har återbetalningsbeloppet beräknats i enlighet med gällande rekommendationer (Ekonomistyrningsverket återbetalning + 217 kr per invånare 1 november 2005. Skatteintäkterna i årets bokslut har korrigerats med beräknade regleringar för avräkning avs åren 2005-2006 med -0,6 mkr resp. + 1,1 mkr. I förhållande till preliminär beräkning för 2005 tillkommer en positiv reglering i bokslut för 2006 med 1 mkr.

Kommunens eget [skatteunderlag för inkomståret 2005 ökade med 0,8 % i förhållande till inkomståret 2003](#). Föregående

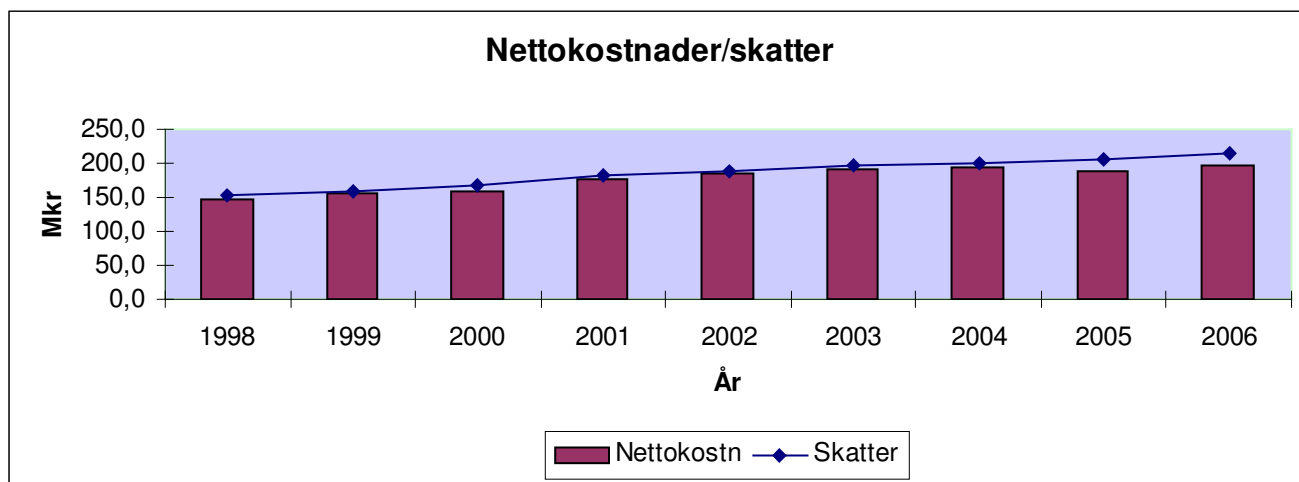
åtta år redovisades en ökning med 1,4 %, 5,9%, **7,92% (3:e plats i landet)** 5,83%, 5,79%, 5,13%, 3,88 %, 1,36% resp 0,37%

För riket som helhet noteras ökningstakten i skatteunderlaget under inkomståret 2005 till 3,8% (2004 3,1) (2003 till 4,2% 2003)(5,28% 2002) (6,36% 2001) (7,47 % 2000) (5,65% 1999) (4,7 % 1998) (3,07%) 1997)

Generella statsbidrag

Under denna rubrik redovisas de generella bidragen från staten i form av inkomstutjämning, kostnadsutjämning, mm. Ett nytt bidrag ”tillfälligt sysselsättningsstöd tillkom under 2002.

Totalt bidrag har 2006 erhållits med ca 3,1 mkr. Skatteintäkterna och de generella statsbidragen utgör den post som sätter ramarna för den kommunala verksamhetens expansion. Sett i ett längre perspektiv är det viktigt att utvecklingen av dessa poster överensstämmer i så stor utsträckning som möjligt.



Nettokostnader i diagram ovan gäller exkl. avskrivningar

Nettokostnaderna har ökat med 4,2% Av denna ökningen svarar årets partiella inlösen av pensioner för nästan 5%. (2005 – 3,4%) (2004 +1%) (2003 +3,9%) (2002 +4%) (2001 +10%) (2000:+ 2%) (1999; +6%).

Skatter/bidrag har ökat med 2,6% (2004 2,4%) (2003 3,3 %) (2002: 5%) (2001: 5%).

Under 2004 tappade Dals-Ed ca 6 mkr i kostnadsutjämning. Kompensation för detta inkomstbortfall fick ske genom skattehöjning med 1 kr.

De generella statsbidragen 2004 minskade med över 7%. Under 2006 har nettokostnaderna således ökat med drygt 4% samtidigt som vi haft en ökning av skatter och bidrag med 4 %.

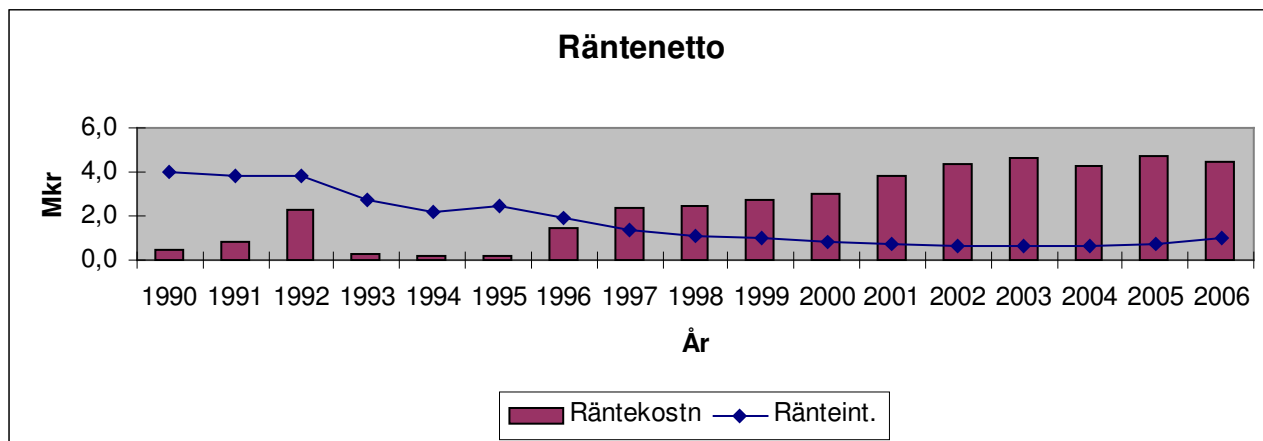
Räntor

Kommunens räntenetto har haft en mycket positiv utveckling under hela 80-talet. Ett underskott på ca 2 miljoner kronor runt 1980 har vänts till ett överskott på drygt 3,5 miljoner kronor vid utgången av 1990. Under 1990-talet försämras dock detta räntenetto till följd av en hög investeringstakt samt försämrade ekonomi. Vid utgången av 90-talet uppgick kommunens

räntenetto till ca –1,6 mkr

Ökningen under 2004 är en följd av ökad upplåning av köp av fastigheten Edsgärdet för 22 mkr.

För 2006 noteras räntenettet till – 3,5 mkr. Jämfört med 1990 beräknas kommunens räntenetto ha försämrats med 1 skattekrona.



Kommunstyrelsen Mål

Övergripande Mål

Stabil ekonomi i balans

Resultat 1 Verksamheten skall hålla budget

Riktvärde 2007: 85%

Utfall 06

70% av verksamheterna klarar budget.

Resultat 2 Alla verksamhetsansvariga skall hålla budget.

Riktvärde 2007: 85%

Utfall 06

73% av de verksamhetsansvariga klarar budget.

Stabil tillväxt och arbete

Resultat 1 Kommunstyrelsen skall verka för officiella träffar med det lokala näringslivet.

Riktvärde 2007: 5 träffar

Utfall 2006

I samband med redovisning av Svenskt Näringslivs undersökning av företagsklimatet i kommunen anordnade kommunen en kväll för näringslivet. I övrigt har kommunledningen månadsvis sammankomster med Operativa Näringslivsrådet där representanter från såväl Företagarna som Köpmännen finns med. Även s.k. Norgedag anordnades vid Utvecklingscenter.

Resultat 2 Arbetsmarknadsenheten skall verka för att deltagare i kommunala arbetsmarknadsprogram aktivt skall söka arbete inom för dem lämpliga områden.

Riktvärde 2007: 95%

Utfall 06

79% har aktivt sökt arbete.

Hälsa och miljö

Resultat 1 Kommunens folkhälsosamordnare skall engagera kommuninvånarna genom att delta i projekt med inriktning mot trivsel och hälsa.

Riktvärde 2007: 12 projekt

Utfall 06

Om man utgår från det som finns beskrivet i budgetredovisningen till Hälso- och sjukvårdsnämnden och lägger till AFA-projektets alla grupparbeten så blir det ett stort antal projekt (fler än 12)

Resultat 2 Invånarna i Dals-Eds kommun ska årligen erbjudas utbildning inom Agenda 21-området.

Riktvärde 2007: 4 tillfällen.

Utfall 06

Målet ej uppnått, inga föreläsningar har hållits.

Demokrati och delaktighet

Resultat 1 Kommunstyrelsen ska verka för att öka kommuninvånarnas engagemang genom möjligheten att lämna förbättringsförslag på kommunens hemsida.

Riktvärde 2007: 10 st.

Utfall 06

12 st under 2006

Resultat 2 Kommunstyrelsen ska verka för att öka ungdomars delaktighet i samhällsutvecklingen.

Riktvärde 2007: start projekt 30 deltagare.

Utfall 06

Nystart av ungdomsrådet med av 30 medlemmar där olika arbetsgrupper har bildats t.ex. start av ungdomscafé, delaktiga i planeringen av UKM, filmfestival, Ungdomstorget, valtidning, ungdomsenkät LUPP, arbetsgrupp kring ungdomsgårdens verksamhet.

Verksamhetsmål

Räddningstjänst

Vision

Inom Dals-Eds kommun är 0-visionen uppnådd. Alla kommunens invånare och besökare känner säkerhet och stor trygghet. Det förebyggande arbetet inom räddningstjänsten ligger i fronten inom Västra Götalands län.

Resultatmål

Antalet insatser skall minska med två från 2005 (40 st. exkl. automat – och ivpalarm.)

Nyckeltal

Antal insatser exkl. automatlarm

År 2005 40

År 2006 33

Arbetsmarknadsenheten

Stabil ekonomi i balans

Mål 1 På ett strukturerat sätt sköta och vårda den maskin- och bilpark som vi förfogar över, samt rutinmässigt sköta service och underhåll internt.

Resultat 1 Minskade kostnader för reparationer.

Utfall 06

+ 2000 kr jmf med budget, målet ej uppnått

Mål 2 AME skall inom ramen för verksamheten delvis arbeta med uppdrag som gynnar kommunens tillväxt och samtidigt skapar en stabil ekonomi i kommunen.

Resultat 2 AME skall varje år involveras i minst ett nytt projekt som gynnar tillväxten i kommunen.

Utfall 06

1 projekt, målet uppnått

Arbetsmarknadsenheten

Stabil tillväxt och arbete

Mål 1 Öka intresset hos de arbetslösa för att starta och driva eget företag i egen regi eller tillsammans med andra.

Resultat 1 AME skall tillsammans med vuxenutbildningen se till att minst 2 kurser om eget företagande och entreprenörskap anordnas per år.

Utfall 06

1 kurs med 18 deltagare under 2006

Mål 2 Den totala arbetslösheten ska minska i Dals-Eds kommun

Resultat 2 Den totala arbetslösheten skall minska till ca 7%.

Utfall 06

10,1 %, ej uppnått

Hälsa och miljö

Mål 1 AME skall ta tillvara skogsavfallet för flisning i så stor utsträckning som möjligt.

Resultat 1 Istället för att elda grenar och ris flisas materialet för att sedan användas till uppvärmning i fjärrvärmeverk.

Utfall 06

Ca 90% av avfallet flisas, målet uppnått

Demokrati och delaktighet

Mål 1 Samtliga deltagare i arbetsmarknadspolitiska program skall ges möjlighet att framföra sina synpunkter på verksamheten samt komma med förslag till förbättringar.

Resultat 1 Antal nöjda deltagare i arbetsmarknadspolitiska program skall vara minst 90%.

Utfall 06

100%, målet uppnått

Mål 2 I samband med skötsel av tätortsnära skog och grönytor skall fastighetsägare som angränsar till området ges möjlighet att komma med synpunkter i samband med att arbetet utförs.

Resultat 2 Öka antalet nöjda fastighetsägare med tomt som angränsar till kommunal mark.

Utfall 06

5 kända klagomål, målet uppnått

Nyckeltal för Arbetsmarknadsenheten

	<u>2006</u>	<u>2005</u>	<u>2004</u>	<u>2003</u>	<u>2002</u>
Antal deltagare i Returen,	23	29	31	24	46
Antal deltagare i Datortek,	0	0	62	41	48
Antal deltagare i OSA,	5	5	7	7	7
Antal personer i arbetspraktik,	18	16	8	13	
Antal personer i ungdomsgarantin,	39	50	34	25	20
Antal personer i feriepraktik,	70	63	64	37	50
Antal personer i Språngbrädan,	76	67	30	52	60
Anställda med anställningsstöd,	9	9			
Anställda med lönebidrag,	4				
Plusjobb,	17				
Arbetslöshet % total sista december,	10,1	10,6%	11,3%	11,3%	8,1%

Investeringar

Kommunstyrelsens investeringar har uppgått till 3,1 mkr och fördelas enligt följande:

Belopp i 1 000 tal kronor				
Prj	Projektbenämning	Budget	Bokslut 2006	Avvikelse
8000	Kommunkontor inventarier	184 000	0	184 000
8001	IT-enhet inventarier	142 000	126 447	15 553
8046	Inventarier AME/skogslag	50 000	0	50 000
8053	Objektsreserv KS	468 000	0	468 000
8098	Skogslag inventarier	99 000	23 846	75 154
8099	Nössemark inlösen ind.plan	-887 000	-874 898	-12 103
8101	Ekonomisystem Dalsland	202 000	21 654	180 346
8134	Båt räddningsv Nössemark	40 000	45 000	-5 000
8135	Ed 1:34 fd kentruck förvärv	3 500 000	3 400 000	100 000
8136	Ed 1:34 åtgärder ks beslut	5 700 000	0	5 700 000
8137	Inlösen Kårslätt 1:16	400 000	400 000	0
	Summa	9 898 000	3 142 049	6 755 951

Årets Händelser

Dals-Eds kommun är den enda kommunen i Dalsland som ökar sin befolkning under 2006
Det startas 45 nya företag i Dals-Ed under 2006
Mötesplats Dals-Ed ersätts med ett Näringslivsråd som består av KS:au, ordf. och v.ordf. i Företagarna, ordf. i Köpmannaföreningen, rep. från besöksnäringsen samt kommunala tjänstemän. Rådet träffas en gång i månaden.
Under 2006 togs beslut om att Dals-Ed går med i en gemensam Miljönämnd för Bengtsfors, Dals-Ed, Färgelanda och Mellerud.
Dalsland bildar ett gemensamt Turistbolag
Kommunen avyttrar ett antal fastigheter t.ex. Nössemarks Servicehem, Vandrarhemmet
Ett tioårigt arbete med säkerställande av industriplanen i Nössemark kan avslutas .
Kommunen köper Kentruck och bildar ett industrihotell, Jordbrons Industrihotell
Ett stort projekt startar för att minska sjuktalen. Projektet heter Hälsa på Arbetet och sker i samarbete med AFA-försäkringar
#I samband med årets val genomförs ett framgångsrikt demokratiprojekt med intensiva aktiviteter tillsammans med föreningslivet.

PERSONAL

Kommunens sjuktal har legat på en hög nivå. Kommunfullmäktige har i §52 2004 beslutat att sjuktalen 2003 skall vara halverade vid 2007 års utgång, vilket ger att sjuktalen ska minska med minst 10% per år. I bokslut 2003 noteras sjuktalet till 13 %. I bokslut 2006 har en minskning skett ned 7,16 %. (7,6% för 2004.)

Ett stort projekt har startats upp för att minska sjuktalen. Projektet heter Hälsa på Arbetet och sker i samarbete med AFA-försäkringar och företagshälsovården.
För kommunstyrelsen/Miljö och bygg redovisas det totala sjuktalet till 5,28% (2004 6,1%)
Kostnader för ett avtal om anställningsupphörande har kostnadsförts i 2006 år bokslut.

FRAMTIDEN

Genom förvärvet av Jordbrons företagshotell pågår ett arbete med fånga upp företag /hyresgäster och därmed nya anställningstillfällen i kommunen.

Planering för etablering av en stugby med 290 stugor och jaktshotell vid Parsetjärn pågår.

Beslut om genomförande av en detaljplan för uppförande av en vindpark bestående av ca 25 vindkraftverk har fattats.

Beslut om framdragande av väg för ianspråktagande av nya industritomter vid Torps industriområde har fattats.

Bredbandslösning för hela Dalsland har möjliggjort teknisk samverkan i landskapet.

I Dals-Eds kommun har vi nu drygt 90% täckning. Det ena verksamhetssystemet efter det andra tas i bruk under samverkansformer.

Förutom ekonomisystem och växelsamverkan arbetas med gemensamma lösningar av virtuella kontoret och miljöadministration. Ett stort arbete med sikte på gemensamt löne - och personalsystem i Dalsland pågår. Dessutom finns i Landskapet gemensamt spamfilter, gemensam filöverföring via Decapus samt gemensam internet access.

Befolkningsutvecklingen har efter tre år med vikande befolkningen vänt uppåt något.

En del i denna utveckling utgör årets integrationsmottagning.

Utveckling inom näringslivet är avgörande för hur många invånare vi kommer att ha framåt.

Fr.om 2005 arbetar vi efter nya styrprinciper för budget.

Ansvar är tydligt och ekonomin sätts före verksamhet. Även strukturbeslut får tas av nämnd.

Inför budget 2006 har ny målstyrning, och resursfördelningssystem tagits fram.

Detta tydliggör löpande behovet av anpassning av resurserna till ändrad befolkningssammansättning, vilket är en förutsättning för att klara av balanskravet framåt.

KOMMUNSTYRELSEN

Nyckeltal

Kommunstyrelsen	2006	2005	2004	2003	2002
Bostadsanpassning					
* antal ärenden	28	31	29	28	23
Kommunförvaltning					
* Antal anknytningar i televäxel	260	260	256	258	255
* Antal PC arbetsplatser i nätet	185	183	180	165	150
* Antal leverantörsfakturor	13083	12372	12762	12326	12326
* Antal dagrapportverifikat	0	0	1526	1478	2267
* Antal memorialverifikat	3200	2894	1450	1400	1535
* Antal bearbetade löner	10 700	10 800	10608	10592	10296
* Antal ärenden i kommunstyrelsen	243	243	266	253	226
Arbetsmarknadsåtgärder					
* Antal personer i returen	23	29	31	24	46
* Antal personer i Datortek	0	0	62	41	48
* Antal personer i OSA	5	5	7	7	7
* Antal personer i arbetspraktik	18	16	8	13	
* Antal personer i ungdomsgarantin	30	50	34	25	20
* Antal personer i feriepraktik	70	63	64	37	50
* Antal personer i språngbrädan	76	67	30	52	60
* Anställda med anställningsstöd	9	9			
* Anställda med lönebidrag	4		3		
* Plusjobb	17				
* Arbetslöshet % total sista december	10,10%	10,60%	11,30%	11,30%	8,10%
Näringsverksamhet					
* Antal hyresgäster i näringsfastigheter	60	59	60	64	68
Räddningstjänst					
*Antal insatser	76	67	91	82	73
* Övningstimmar	1715	2495	2246	2291	2200
* Utryckningstid i timmar	1252	1322	1628	1399	1043
* Utryckningstid i timmar skogsbrand		1784			
* Övningstimmar ändrat 2006. Mtrvård korrigerat					

SERVICENÄMNDEN

<u>Ekonomiskt Resultat</u>	Bokslut	Budget	Bokslut	Avvikelse
Belopp i 1.000-tal kr Intäkt(-)Kostnad(+)	2005	2006	2006	2006
Serviceämnden				
Verksamhetens intäkter	-39 663	-38 950	-41 328	2 378
Verksamhetens kostnader	50 264	51 384	53 733	-2 349
Verksamhetens nettokostnad	10 601	12 434	12 405	29
Årets resultat	10 601	12 434	12 405	29
Nettoinvesteringar	6 961	17 364	12 878	4 486

Vht	<u>Verksamhet Nettokostnader</u>	Bokslut	Budget	Prognos 3	Bokslut	Avvikelse
	Belopp i 1.100-tal kr.	2005	2006	2006	2006	2006
0	Intern verksamhet	-362	188	-264	-237	425
1	Politisk verksamhet	231	283	263	217	66
2	Infrastruktur	2 372	2 607	2 941	2 876	-269
3	Fritid, kultur	263	218	251	273	-55
4	Pedagogisk verksamhet	4 567	4 523	4 710	5 267	-744
5	Vård och omsorg	2 850	3 151	2 664	2 675	476
6	Särsk rikt insatser	0	0	0	125	-125
7	Affärsverksamhet	681	1 464	1 107	1 209	255
9	Sparbeting	0	0	300	0	0
	Summa	10 601	12 434	11 972	12 405	29

BUDGETUTFALL

Serviceämnden totalt redovisar ett överskott med 29 kkr för verksamhetsåret 2006. Både intäkter och kostnader har ökat kraftigt till följd an de nya plusjobben.

Intern verksamhet överskott på 425 kkr

Största enskilda överskott finns under kost- och städverksamheten samt tekniskt kontor. Viss snedfördelning av intäkter och kostnader existerar mellan vht. 0410 och 0420.

Politisk verksamhet överskott på 66 kkr

Överskottet beror främst på inställda möten vid litet antal ärenden, relativt korta sammanträden, inga konferenser / utbildningar.

Infrastruktur, skydd mm underskott på 269 kkr

Orsakerna är kostsam gatubelysning p.g.a. energipriser och skadegörelse, kostsam vinterväghållning p.g.a. klimatet samt mindre

intäkter på skogen än budgeterat.

Fritid och Kultur underskott på 55 kkr

Verksamheten består av skötsel av fritidsanläggningar.

Pedagogisk verksamhet underskot på 744 kkr.

Serviceämndens kostnader inom skolverksamheten härrör från fastighetsanknuten verksamhet.

Stora underhållskostnader, ombyggnationer / anpassningar samt höga energikostnader står för största delen av underskottet.

Vård och omsorg överskott på 476 kkr

Detta är fastighetsanknutna kostnaderna för vård och omsorg.

Överskottet beror till stor del på köpet av Edsgärdet som genererar överskott samt "malpåsedrift" av Nössemarks servicehus fram till försäljningen.

Särskilt riktade insatser underskott på 125 kkr

Här återfinns Servicenämndens ”Plus-jobbare” och dess nettokostnader vilka inte fanns med i budget utan skall finansieras av bidrag och, där det inte räcker, av de projekt eller verksamheter de betjänar.

Affärsverksamhet överskott på 255 kkr

VA-verksamheten visar ett mindre underskott, till följd av mindre förbrukning vid avläsning. Renhållningsverksamheten redovisar ett överskott, varav 300 kkr avser återbetalning på tioårig plan av återställning deponin Onsön.

Servicenämndens Mål

Övergripande Mål

Stabil ekonomi i balans

Mål 1 Servicenämndens anställda skall vara, samt känna sig, delaktiga i det ekonomiska arbetet

Resultat 1 Budgetarbetet skall vara en stående punkt på alla arbetsplatsträffar

Utfall 2006

Mål 1 är uppfyllt till 100 %. Budgetarbetet har varit en stående punkt på alla arbetsplatsträffar

Stabil tillväxt och arbete

Mål 1 Servicenämndens verksamheter skall upplevas som bra, effektiva och kompetenta av alla som kommer i kontakt med dem.

Resultat 1 Våra ”kunder” skall vara nöjda med, eller kunna acceptera, den service vi erbjuder

Utfall 2006

Ingen redovisning för 2006

Hälsa och miljö

Mål 1 Antalet nya fall av långtidssjukskrivningar som är arbetsrelaterade skall elimineras

Mål 2 VA-verksamheten skall producera renvatten och rena spillvatten till en sådan mängd och kvalitet att hygieniska och miljömässiga krav uppnås under alla tider och situationer.

Utfall 2006

Mål 1 är uppfyllt till 100 %. Inga nya fall av arbetsrelaterade långtidssjukskrivningar har uppstått 2006.

Mål 2 är uppfyllt till 100 %

Demokrati och delaktighet

Mål 1 Servicenämndens verksamhet skal leda till en politiskt styrd utveckling av servicen inom kommunen, så att varje verksamhet inom ansvarsområdet drivs med ett optimalt resultat och i harmoni med den allmänna politiska inriktningen i kommunen

Resultat 1 Nämndens beslut skall fattas i politiskt samförstånd samt vara väl förankrade och accepterade av de parter beslutet berör.

Utfall 2006

Inga beslut överklagade 2006.

Verksamhetsmål

VA - verksamhet

Vision

VA- verksamheten skall producera renvatten och rena spillvatten till en sådan mängd och kvalitet att hygieniska och miljömässiga krav uppnås under alla tider och situationer.

Resultat Inläckaget på spillvattennätet skall vara maximalt 25% av det vatten som går till reningsverket .

Utfall 2006

Servicenämnden bedömer att man nått målet för 2006.

Kostverksamheten

Vision

Alla som betjänas av kostverksamheten skall uppfatta maten som god och prisvärd. Maten skall vara varierad och näringsriktigt sammansatt.

Inom äldreomsorg och barnomsorg/skola skall verksamheten tjäna som en bra pedagogisk miljö för att odla matkultur och matvanor.

Mål 1. Kostverksamhetens nyttjare skall vara nöjda med maten och matmiljön.

Resultat 1 Andelen ätande som är nöjda med maten och matmiljön skall inom varje verksamhet vara minst 85%.

Utfall 2006

Ingen mätning utförd 2006

Resultat 2 Skollunchen skall erbjuda eleverna en tredjedel av dagens näringsbehov enligt SNR (svensk näringsrekommendation)

Utfall 2006

Målet uppfyllt.

ÅRETS HÄNDELSER

Vilthägn har byggts. Kök vid Snörum har byggts om. Artinovafastigheten har byggts till för drygt 3 mkr.

På reningsverket Brattesta har betydande investeringar gjorts i renings / rensanläggning samt förbättring av arbetsmiljön.

VA-utredning Nössemark, samt reservvattentäkt i Ed har intensifierats och arbetats med.

Samordning av delar av nämndens och Edshus ABs förvaltning har genomförts.

Avsättning för återställning av deponi har gjorts med 5,9 mkr och hela avsättningen uppgår till 7 mkr.

Återställningen har upphandlats och genomförandet kommer att ske över en flerårsperiod.

Det har beslutats om minskat antal nämndsledamöter i Servicenämnden.

INVESTERINGAR

Nämnden redovisar ett nollresultat gällande investeringsbudget 2006.

Knappt 4 500 kkr. ur investeringsbudgeten flyttas med till verksamhetsår 2007.

Det beror främst på att projekt tilldelade i höst/vinter ej hunnit påbörjas samt projekt som löper över årsskiftet. För mer information hänvisas till Investeringsredovisningen.

PERSONAL

Om man ser till arbetsmiljön så är den relativt god. Den stora arbetsbelastningen är dock ett orosmoment. Personalen är mycket ansvarstagande och sjuktalen, vilka är på en låg nivå, är inte alltid rättvisande. Arbetet "Hälsa på arbetsplatsen" fortgår i mån av tid. Personalarbetet var bristfälligt även 2006, även det i brist på tid.

FRAMTIDEN

"Energieffektiviseringar" och "Samordning av yttre verksamheter med Edshus AB" är prioriterade arbetsområden även 2007, utarbetande av en reviderad verksamhetsplan med fler prioriteringar pågår.

Sänkta driftskostnader är en stor men nödvändig utmaning.

Framåtandan och tempot i kommunen är fortsatt högt och stora projekt i form av ny-etableringar, projekteringar och planändringar m.m. fortgår

VERKSAMHETSMÅTT/NYCKELTAL

Servicenämnden	2006	2005	2004	2003	2002
Administration					
Antal diarietörda ärende	114	135	149	185	
Antal protokollförda ärenden Au	111	123	104	175	
Antal protokollförda ärenden Servicenämnden	104	146		146	
Avfall					
Självfinansieringsgrad renhållning	109	100	100	100	100
<i>Återställning Deponi Onsön Återbetalning 10 år 0,3 mkr/06</i>					
Antal abonnenter hushållssopor veckohämtning	97	97	97	91	91
Antal abonnenter hushållssopor 14 d hämtning	1 483	1 478	1 397	1 430	1 348
Antal abonnenter hushållssopor 4 v hämtning	270	263	248	247	242
Antal abonnenter hushållssopor 12 v hämtning	150	157	119	36	36
Antal abonnenter fritidshus 14 d hämtning maj-sep	281	296	281	220	220
Antal abonnenter fritidshus måndashämtning	197	205	183	73	73
Antal ton hushållssopor	1 076	1 073	1 119	1 074	1 008
Antal ton deponi	341	359	346	635	457
Antal ton förbränning	1 650	1 609	1 580	1 498	1 385
Antal ton slam	602	681	607	684	510
Kostverksamheten					
Totalkostnad exkl kapitaltjänstkostnad i kkr	9 087	9 016	9 086		
Totalt antal portioner	373 020	390 397	396 000		
Genomsnittlig kostnad per portion i kr	24	23	23		
VA-verken					
Nettokostnad kkr	117	-123	24	-8	173
Bruttokostnad kkr	6 477	6 219	6 338	6 027	5 775
Självfinansieringsgrad i %	97	100	100	100	97
Producerad mängd vatten t m3	235	291	257	241	230
Debiterad mängd vatten t m3	197	218	216	210	212
Ej Debiterad mämnd i %	16	26	16	13	8
Inkommande vatten reningsverk Brattesta t m3	282	275	305	239	279
Inkommande vatten i % av produktion	120	94	119	99	121
Uppkommen slammängd m3	602	681	607	684	510
Gator					
Totalt antal belagd/underhållen yta i m2	4 110	6 325	5 845	7 300	6 596
Totalkostnad exkl adm kkr	258	373	275	443	356
Genomsnittlig kostnad per kr/m2	62	59	47	61	54

KOMMUNFULLMÄKTIGE/VALNÄMND

KOMMUNFULLMÄKTIGE

Vht	<u>Verksamhet Nettokostnader</u>	Bokslut	Budget	Prognos 3	Bokslut	Avvikelse
	Belopp i 1.100-tal kr. Intäkt(-)Kostnad(+)	2005	2006	2006	2006	2006
10	Kommunfullmäktige	70	95	95	64	31
12	Revision	276	300	300	299	1
94	Oförutsedda utgifter	0	1 583	0	0	1 583
	Summa	346	1 978	395	363	1 615

BUDGETUTFALL

Verksamheterna har under året följt planerna i årsbudget.

Enligt kommunens ekonomiska målsättning skall anslagsreserv finnas. Under 2006 har kommunfullmäktiges anslag för oförutsedda utgifter inte förbrukats.

Kommunfullmäktige	2006	2005	2004	2003	2002	2001
Antal ärenden i Kommunfullmäktige	167	113	127	128	147	112

VERKSAMHETSMÅTT/NYCKELTAL

Revisionen har bl.a. genomfört följande granskningsprojekt:

- Granskning av delårsrapport
- Granskning årsbokslut
- Granskning handkassor och växelkassor
- Granskning av tekniska förvaltningens uppdrag och organisation
- Granskning av hyrbilsorganisation

VALNÄMNDEN

Vht	<u>Verksamhet Nettokostnader</u>	Bokslut	Budget	Prognos 3	Bokslut	Avvikelse
	Belopp i 1.100-tal kr. Intäkt(-)Kostnad(+)	2005	2006	2006	2006	2006
10	Valnämnden	0	5	5	0	5
13	Allmänna val	3	140	140	50	90
	Summa	3	145	145	50	95

BUDGETUTFALL

Under 2006 har genomförts val till riksdag, landsting och kommunfullmäktige.

Kommunerna har fått bidrag för övertagande av poströstning.

Dals-Eds kommun valde att i egen regi även genomföra poströstningen.

Denna genomfördes i kommunhuset och genom samordning av resurser blev det ekonomiska utfallet av detta mycket bra med ett budgetöverskott på nästan 100 000 kr.

Fokusnämnden 2006

Ekonomiskt Resultat	Bokslut	Budget	Bokslut	Avvikelse
Belopp i 1 1000-tal kr.	2005	2006	2006	2006
Fokusnämnden Intäkt(-)Kostnad(+)				
Verksamhetens intäkter	-26 686	-29 850	-31 571	1 721
Verksamhetens kostnader	113 646	117 496	117 661	-165
Verksamhetens nettokostnad	86 959	87 646	86 090	1 556
Finansiella kostnader	3	0	2	-2
Årets resultat	86 962	87 646	86 092	1 554
Nettoinvesteringar	219	455	290	165

Vht	Verksamhet Nettokostnader	Bokslut	Budget	Prognos 3	Bokslut	Avvikelse
	Belopp i 1.100-tal kr.	2005	2006	2006	2006	2006
01	01 Administrativa enheter	2 575	3 297	2 848	3 186	111
02	02 Personalövergripande verks	1	4	1	1	3
10	10 Nämnd och styrelseverksamhet	332	339	334	284	55
27	27 Alkohol tillstånd, lotteri	-2	-2	0	-1	-1
30	30 Kulturverksamhet	3 824	3 874	3 827	3 841	33
31	31 Fritidsverksamhet	2 289	2 609	2 509	2 649	-40
40	40 Förskolevht, skolbarnomsorg	17 356	16 215	16 095	16 040	175
41	41 Skolväsen barn o ungdom	58 312	59 233	58 975	58 094	1 139
42	42 Kommunal vuxenutbildning	1 802	1 778	1 734	1 706	72
61	61 Sysselsättningsåtgärder	-10	0	40	92	-92
70	70 Näringsliv och bostäder	483	299	-97	200	99
94	94 Oförutsett/sparbeting	0	0	1 305	0	0
	Summa	86 962	87 646	87 571	86 092	1 554

Budgetutfall

Fokusnämnden redovisar ett överskott mot budget på 1,5 Mkr. Allt efter som året gått har Fokusförvaltningen dock räknat med ett överskott med ca 1 Mkr.

Under-/överskottet i stora drag :

- Barnomsorgsavgifter - 0,3 Mkr

- Familjedaghem + 0,4 Mkr.
- Interkommunala avgifter gymnasiet + 0,6 Mkr
- Utsiktens gymnasieskola + 0,3 Mkr
- Grundskola - 0,1 Mkr
- Grundsärskola + 0,2 Mkr
- Internaten + 0,1 Mkr

Fokusnämndens mål

Stabil ekonomi

Mål:

- Inom Fokus skall alla verksamheter ha ett bokslut i balans.

	2005	2006	2007	2008	2009
Differens med budget %	- 0,2	+ 1,7			
1,5 % av rambudget som anslagsbuffert (centralt) vid budgetårets början.	0	1,7	0,8		

Beskrivning av bedömningen

Resultaten är positiva i sig. Vad den tilldelade budgeten ger för konsekvenser i verksamheterna redovisas under respektive verksamhetsområde.

Våra starka sidor

Web-info har blivit ett mycket bra verktyg för verksamhetsansvariga att använda vid den ekonomiska uppföljningen. Redovisning och uppföljning personal två gånger om året, samt månads uppföljningar i övrigt stärker Fokusnämndens arbete med att följa upp ekonomin och åtgärda vid behov.

Våra svaga sidor

Fokusförvaltningen har inte möjlighet att påverka samtliga kostnader, tex lokalvård, kost och lokaler. Nuvarande ramtilldelning där 100 % av statsbidragstilldelningen per barn eller elever påverkar ramen innebär att Fokusnämnden måste spara på personal för omsorg eller undervisning för att klara budgetramen. Se avsnitt Framtiden.

Bedömning och analys

Kommer att vara svårt för Fokusnämnden att avsätta en reserv på 1,5 Mkr inför varje nytt budgetår.

Åtgärder för utveckling:

- Arbete mera aktivt med revidering av internbudgeten under i första hand 1:a halvåret, för att eventuellt omfördela anslag.
- Ge verksamhetsansvariga möjligheter att själva arbeta vidare med uppföljningar genom tex excellerator rapporter samt prognoser via webben.

Stabil tillväxt och arbete

Mål:

- Målet är att få entreprenöriella aktiviteter att bli naturliga inslag i skolornas undervisning för att stimulera barn, ungdomar och pedagoger att bli mer "ta-sig-församma" och på så sätt på sikt kunna skapa fler framtida innovatörer och entreprenörer, allt i syfte att skapa tillväxt i samhället.

- Att samordna arbetet inom de tre olika projekt som Dals-Eds kommun deltar i, Ung företagsamhet, interreg projektet "Ung bedrift" samt "Den företagsamma skolan i Fyrbodal".

- Vid utgången av 2006 skall en tredjedel av lärarkåren ha deltagit i fortbildning som anordnas inom något av projekten. Under 2007 skall ytterligare en tredjedel ha fortbildats inom området entreprenörskap.

Beskrivning av bedömningen

Projektet "Entreprenörskap" startades upp under 2006. I projektet finns 2 (100 %) projektledare, samt att varje kommun har en lokal projektledare på 20 %.

Våra starka sidor

Engagerade projektledare, både centrala och lokala.

Våra svaga sidor

Förskolornas möjlighet att delta begränsas genom behov av vikarier som innebär en ekonomisk belastning för verksamheterna.

Bedömning och analys

Under 2006 har två utbildningsdagar hållits, augusti (56 lärare) och oktober (50 lärare). Utbildningsdagen i oktober var

gemensam för Bohus-Dalsland och 850 lärare deltog.

Snilleblixtar som elevens val finns nu för år 4-6 i en kreativ miljö.

Åtgärder för utveckling:

- Mer riktade utbildningar för lärare.
- Temadagar för elever 4-6 o 7-9 vår-07.
- Seminarier för intresserade lärare.
- Snilleblixter för verksamhet för förskolan vår-07.
- Ändra på år 7-9 prao för att engagera de lokala företagen att bli mera engagerade och att praotiden blir mer som ett tema med fler ämnen integrerade.
- Skapa ekonomiskt utrymme för förskolorna.

Hälsa och arbetsmiljö

Mål:

- Hjälpa barn/elever att utveckla ett positivt engagemang för att leva ett sunt liv.
- Samtliga barn/elever skall göras medvetna om människans påverkan på vår omgivning.

- Hälsoarbetet som pågår inom Fokus verksamheter skall fortsätta och även utvecklas.

- Miljöarbetet skall ha en betydande roll i undervisningen och det dagliga arbetet, för att uppnå respekt för miljön och ge möjlighet att leva i ett kretsloppssamhälle. Fokus agenda 21-plan skall tillämpas vid allt arbetsplanearbete.

Bedömning och analys

Fokusförvaltningen har inte börjat arbete med dessa mål än. Fokuseringen har legat på att få nya organisationer att fungera. Målen kan nog anses vara lite svåra att följa upp och utvärdera.

Åtgärder för utveckling:

- I samband med Fokusnämndens arbete med nya verksamhetsplaner se över dessa mål.
- Uppdra till ledningsgruppen Fokus att arbeta fram tydligare och utvärderingsmöjliga mål.

Demokrati och delaktighet

Mål:

- Barn/elever/föräldrar skall på olika sätt kunna påverka undervisningens innehåll, arbetssätt och arbetsformer.

- Barn/elever/föräldrar skall uppleva att de på olika sätt kunnat påverka undervisningens innehåll, arbetssätt och arbetsformer.

Beskrivning av bedömningen

Fokusnämnden skickar ut enkäter till barn, elever och föräldrar med ett 10-tal frågor angående bl a trivsel, information, utvecklingssamtal, stöd, påverkans möjligheter mm.

Svarsfrekvens för Fokusnämndens enkäter till barn/elever och föräldrar får utgöra redovisning av detta mål. Barn under 3-5 år svarar i hemmet med hjälp av föräldrarna. 2005 skickades enkäterna veckorna 46-47, 2006 veckorna 48-49 (för sent).

Barn/elever

	2005	2006
Snörum	76 %	55 %
Toppen	55 %	40 %
Ängsvallen	48 %	61 %
Familjedaghem	69 %	43 %
Fritidshem	51 %	53 %
Snörumskolan år 2	91 %	93 %
Hagaskolan år 5	92 %	97 %
Hagaskolan år 8	88 %	91 %
Utsikten	88 %	
Snitt Totalt	75 %	68 %
Snitt via posten barn	64 %	50 %

Föräldrar

	2005	2006
Snörum	77 %	57 %
Toppen	59 %	51 %
Ängsvallen	62 %	62 %
Familjedaghem	68 %	46 %
Fritidshem	70 %	46 %
Snörumskolan år 2	69 %	64 %
Hagaskolan år 5	56 %	47 %
Hagaskolan år 8	54 %	58 %
Utsikten	76 %	61 %
Snitt	66 %	53 %

Våra svaga sidor

Under 2006 dröjde det för länge innan vi fick ut enkäterna. (För tätt in på jul) Vi väntade på en försändelse med svarskuvert som blev försenade.

Verksamhetsansvariga har inte verktyg för att kunna analysera de enskilda frågorna. Analys, förbättringsåtgärder samt återkoppling till barn, elever och föräldrar är bristfälligt eller saknas.

Bedömning och analys

Föräldrarnas svarsfrekvens har minskat vid de flesta enheterna. Om det är en effekt på att vi var sena med att skicka ut enkäten eller på bristande återkoppling för 2005 års enkätsvar vet vi inte.

Barnenkätornas svarsfrekvens har minskat kraftigt vid Snörrums och Toppens förskolor samt familje-daghem, men ökad vid Ängsvallens förskola. Övriga barn- och elevenkäter besvaras på verksamhetstid och speglar även barn- och elevfrånvaron aktuell dag.

Åtgärder för utveckling:

- Skicka ut enkäterna tidigare.
- Återkoppling till barn, elever och föräldrar.
- Analysmöjligheter till resp. verksamhetsansvarig med nödvändig utbildning.
- Tydligare koppling mellan enkätfrågorna och områdena i kvalitetsredovisningen med analyser och förslag till förbättringsåtgärder.

Verksamhetsområden (sammanfattn.)

01 Centralt gemensamt

Fokuskansli – Överskott 56 000 kronor.

Gemensamt Fokusförvaltningen; friskvård, trivsel, rehabilitering, fortbildning, arbetsmiljö mm – överskott 62 000 kronor.

Händelser av väsentlig betydelse under året:

Fokuskansliet fick under hösten dela med sig av lokalerna till Dalslands miljökontor.

10 Nämndsverksamhet

Fokusnämnden har haft 10 sammanträden (135 paragrafer) och dess arbetsutskott 9

sammanträden under året. Under 2006 har 176 ärenden diarieförts, varav 11 fortfarande är pågående in i 2007. 91 ärenden har behandlats i Fokusnämnden, varav 13 ärenden mer än en gång. 36 delegationsbeslut har redovisats.

Händelser av väsentlig betydelse under året:

Skolverket har genomfört en inspektion vid kommunens förskola, grundskolor, Utsikten och vuxenutbildning. Rapport lämnas i början av mars 2007.

30 Kulturverksamhet

Allmän Kulturverksamhet

Överskott 26 000 kronor

Bibliotek

Överskott 8 000 kronor.

Kulturskola

Överskott 2 000 kronor

Händelser av väsentlig betydelse under året:

Etapp 2 (Gesäter) bebyggelseinventeringen klar. Flera filmer har dragit mycket publik till Svea Bion.

Minskad öppethållande på biblioteket från 36 till 27 tim, innebar till en början sänkning av utlåningen, men efter en tid åter tillbaka på samma nivå som innan.

Besök i Cepoy med ett 30 tal elever. Ingen undervisning i trumspel. Nya danslärare rekryterade.

31 Fritidsverksamhet

Allmän fritidsverksamhet

Underskott 14 000 kronor.

Idrotts o fritidsanläggningar

Underskott 31 000 kronor.

Ungdomsgård

Överskott 8 000 kronor.

Händelser av väsentlig betydelse under året:

Simskola har anordnats med många deltagare samt märkesprovtagning. Aktivitetsbidrag till föreningarnas totalt 3 060 ungdomsaktiviteter.

Drottsanläggningarna sköts till största delen av föreningarna. Eds Ryttersällskap har påbörjat arbetet om att bygga ridhus.

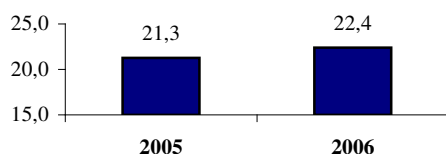
Ungdomsgården är en populär mötesplats för ungdomar i åldrarna 11-16 år. Lite oroligt under hösten.

40 Förskoleverksamhet, skolbarnsomsorg

Förskolor

Underskott 326 000 kronor.
Interkommunala avgifter – 141 000 kronor.
Barnomsorgsavgifter – 185 000 kronor.

Heltidsarbetare/100 heltidsbarn - Förskola



Nyckeltalet har ökat något både på grund av ökning av personal och på grund av att barnens placeringstid (snitt) har minskat från 26,2 till 24,7 timmar per vecka. Antalet barn är dock i stor sätt oförändrat.

Familjedaghem

Överskott 380 000 kronor.

Heltidsarbetare/100 heltidsbarn - Familjedaghem

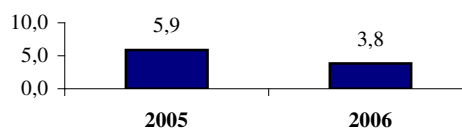


Rekrytering för 3 vakanta tjänster under hösten 06 lyckades inte.

Fritidshem

Överskott 126 000 kronor.

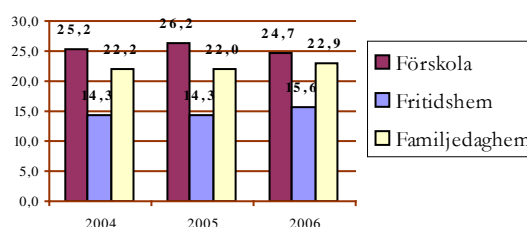
Heltidsarbetare/100 heltidsbarn - Skolbarnsomsorg



I samband med ny organisation från ht-06 gjordes stora neddragningar inom fritidshem. Ett 90-tal barn är inskrivna, men närvaro ligger på ca 60 %.

Händelser av väsentlig betydelse under året:

Genomsnittlig placeringstid barnomsorg



Arbete med lösning av behovet av barnomsorg både på kort som lång sikt har pågått under året.

41 Skolväsen barn o ungdomar

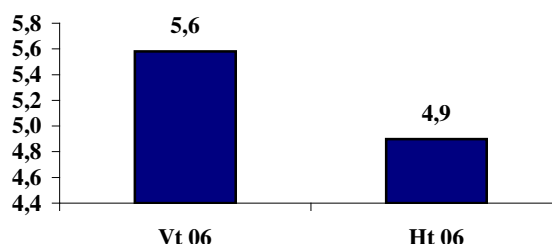
Förskoleklass

Underskott 29 000 kronor.

Läsåret 05/06 – 2 grupper (21,22)

Läsåret 06/07 – 4 grupper (13,11,13,12)

Heltidsarbetare/100 elever - Förskoleklass



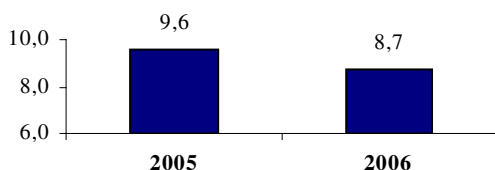
Händelser av väsentlig betydelse under året:

Förskoleklass har läsåret 06/07 startat med en ny verksamhet med fyra mindre grupper med mycket samverkan mellan grupperna. Det har varit en mycket positiv start.

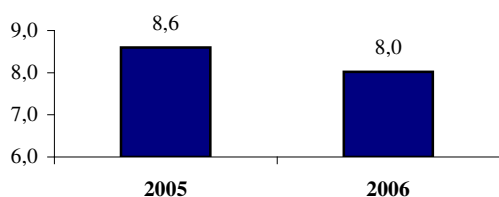
Grundskola

Underskott 18 000 kronor.

Pedagogisk personal inkl elevass/100 elever



Undervisningspersonal/100 elever



Resultatmål 1 - Eleverna i Dals-Eds kommun skall vid de nationella utvärderingarna ligga i nivå med, eller över, riksgenomsnittet

	Dals- Eds kommun	Riket
2005	213,6	206,3
2006	214,7	206,8

Resultatmål 2 - Andelen elever behöriga att söka ett nationellt gymnasieprogram skall ligga i nivå med, eller över, riksgenomsnittet.

	Dals- Eds kommun	Riket
2005	93,2	89,2
2006	93,3	89,5

Händelser av väsentlig betydelse under året:

Ny organisation för grundskolan genomfördes från ht-06 bl a utifrån minskning av elever. Målet var en anpassning av personal till antalet elever. En uppföljning kommer att ske under våren 2007.

Grundsärskola

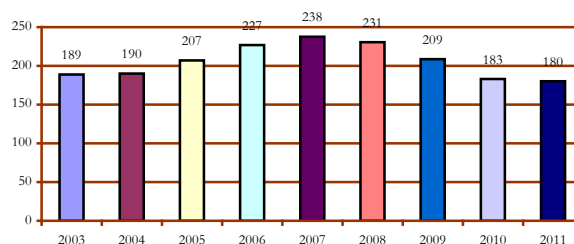
Överskott 258 000 kronor

Behovet av interkommunala avgifter + skjutsar blev inte som planerat. Eleverna valde att gå kvar i Ed.

Gymnasieskola

Överskott 532 000 kronor.

Elevtal 2003-2011 gymnasiet



Det är svårt att beräkna kostnaderna för gymnasieeleverna. Eleverna har möjlighet att byta program och behov av studier mer än 3 år varierar.

Gymnasiesärskola - externt

Överskott 197 000 kronor.

Studier vid Utsiktens gymnasieskola innebär stora besparingar för kommunen vad gäller skjutsar.

Utsiktens gymnasieskola

Överskott 225 000 kronor.

Utsiktens gymnasieskola är "orsaken" till differenserna på intäkts- och lönesidan i resultaträkningen. En justering av budgeten gjordes inte under året.

Händelser av väsentlig betydelse under året:

Efter lång väntan blev det i samband med regeringsbytet klart att Utsikten får behålla sitt riksintag till läsåret 2009/2010.

Undervisningslokaler på SYKES inrättades för att bereda plats för BOS-programmet som visar en fortsatt positiv ansökningsbild.

42 Kommunal vuxenutbildning

- Vuxenutb gem – 71 000 kronor.
- Grund vuxenutb + 106 000 kronor.
- Gymn o påbygg + 8 000 kronor.
- Särvox + 43 000 kronor.
- Högskoleutbildning – 5 000 kronor
- SFI – 35 000 kronor.

- Uppdragsutbildning – 23 000 kronor.

Händelser av väsentlig betydelse under året:

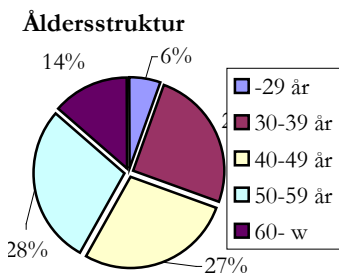
Arbetsmarknadsenheten, Försäkringskassan och Arbetsförmedlingen flyttar in i lokalerna. Nytt avtal tecknas med Bengtsfors om gemensam rektor.

70 Internatet

Överskott 105 000 kronor.

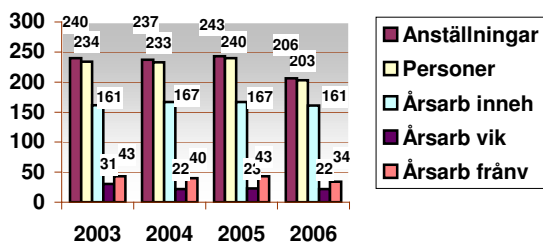
Händelser av väsentlig betydelse under året:

Nytt boende för eleverna vid gymnasiesärskolan invigdes på Toppen. Personal- hälso- och arbetsmiljöbokslut



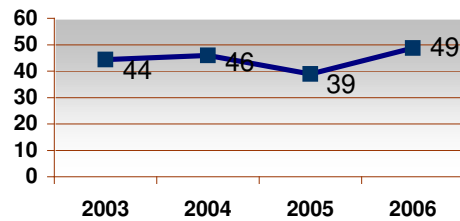
Personalens snittålder 2006 var 47 år. Förskolorna har den yngsta personalen och vuxenutbildningen har den äldsta.

Personal Fokus



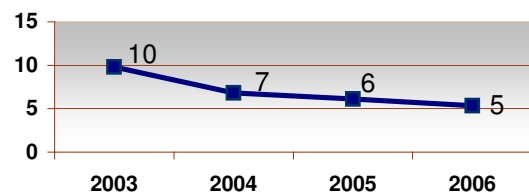
Antalet anställda inom Fokus har minskat med 18 % jämfört med 2005. Antalet årsarbetare (arbetad tid) har minskat med 4 %, medan antalet vikarierande årsarbetare är oförändrat. Frånvaron omräknat till årsarbetare har minskat med 18 %.

Friskhetsindex - Fokus



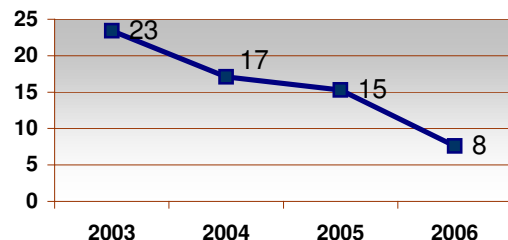
49 % av Fokusnämndens personal har inte anmält sjukdom som frånvarorsak under året.

Sjukfrånvaro i % av total tid - Fokus



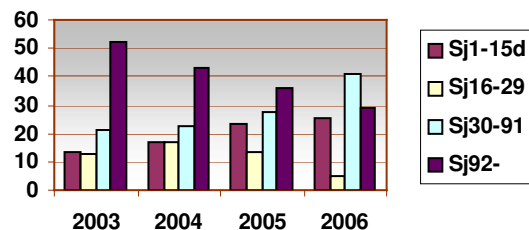
Sjukfrånvaron i Fokus ligger på ca 5 %, vilket nog kan sägas vara ett normalläge utifrån verksamheternas art (förkylningar, magsjuka mm – smittorisk)

Antal sjukdagar i genomsnitt per anställd - Fokus



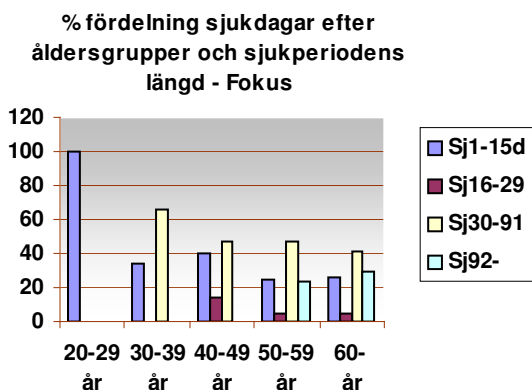
Antalet sjukdagar i genomsnitt per anställd har stadigt minskat över perioden.

% fördelning sjukdagar efter sjukperiodens längd - Fokus



Förvaltningen uppvisar en oroväckande stor ökning av antalet sjukdagar både

mellan 1-15 dagar (nya) och mellan 30-91 dagar.



Åldersgruppen 20-29 år har endast korttids frånvaro. Anställda mellan 30-39 år har störst andel av sjukfrånvaron mellan 30-91 dagar. Sjukperiod längre än 92 dagar återfinns för anställda 50 år och äldre.

Miljöbokslut

Biblioteket

Vid inköp av material och inventarier finns miljöaspekter med som ett viktigt kriterium. Tidningar och annat makulerat papper går till återvinning. Kuvert återanvänds i internposten. Utrangerade inventarier sänds till Returen. Aktuell litteratur om miljöfrågor köps in och lånas ut på biblioteket.

Utsikten

Skolans verksamhet är ju till största delen inriktad mot natur och vildmark, och som en följd av detta ingår en miljövänlig och ekologiskt långsiktig attityd i vår undervisning och verksamhet. Skollokalerna värms upp med en modern pelletsanläggning. Vid nybyggnation av undervisningslokaler har gällande miljökrav tillgodosetts.

Snörumskolan inkl fritidshem

Källsortering sker. Genom att regelbundet förlägga undervisning ute i naturen, lär sig barnen att vara rädda om – samt respektera vår miljö.

Familjedaghem

Flera av familjedaghemmen källsorterar

och komposterar. Genom att vara mycket ute i naturen med barnen lär de sig att vistas i naturen och att vara rädda om vår miljö.

Förskoleverksamheten

Källsortering sker på alla Förskolor. Kompostering sker företrädesvis på Snörum. Material köps mestadels in genom gemensamma upphandlingskanaler och det finns ett miljötänkande i utbudet. Miljö-tänkandet när det gäller livsmedel har försämrats och här har vi ingen möjlighet att påverka detta.

I övrigt har verksamheterna inom Fokusförvaltningen tagit del av Agenda 21 och lever upp till detta dokument i den omfattning som är tillämpligt.

Investeringar

Fokusnämndens investeringsanslag hade under året två huvudinriktningar; kemiinstitution på Haga och åtgärder för att ge möjligheter till ett förbättrat IT stöd i verksamheterna. Kemiinstitutionen färdigställdes under våren 2006. IT åtgärderna påbörjades först sent 2006 och har inte slutförts. Fokusnämnden har hos kommunfullmäktige föreslagit att resterande medel (165 000 kronor) överförs till 2007 för att kunna avsluta första steget med IT-stödet.

Driftprojekt 2006

- 5003 Entreprenörskap 83´
Finansieras huvudsakligen genom externa medel.
 - 5203 Media samverkan Dalsland 8´
Finansieras genom externa medel.
 - 5900 UniTon Interreg projekt 15´
Finansieras genom egna medel.
- Samtliga projekt pågår även 2007.

Årets Händelser

Skolverkets inspektionsbesök

Under september och oktober genomförde Skolverket inspektionsbesök vid kommunens förskola, grundskola,

gymnasium och vuxenutbildning. Vid besöken träffade Skolverket förutom barn och elever även personal, föräldrar, ledning samt politiker.

Ny organisation

I samband med att elevtalet minskade kraftigt från hösten 2006 genomfördes en ny organisation med anpassning av antal personal. En uppföljning kommer att ske under våren 2007.

AFA enkäten

Kommunen har genomfört en omfattande enkät som berör all personal. I samband med redovisning och återkoppling i verksamheterna har personalen tagit fram handlingsplaner för att förbättra arbetsmiljön på den egna arbetsplatsen.

Framtiden

Skolverkets inspektionsbesök

Rapporter från Skolverkets inspektionsbesök redovisas under mars månad 2007. Några åtgärder utifrån rapporterna skall återredovisas till Skolverket senast början av juni 2007.

Ungdomsgård

Senast sista mars 2007 skall Ungdomsgården vara ute ur nuvarande lokaler. Arbetet med ny lokalisering pågår.

IT-stöd

I 2005 års kvalitetsredovisning framkom tydligt behovet av IT-stöd för att kunna få ett bra arbete med IUP (Individuella utvecklingsplaner), frånvaro mm gentemot elever, personal och föräldrar.

Förvaltningen har haft besök av några aktörer på marknaden och arbetet med att genomföra en enhetlig modell för Fokus samtliga verksamheter kommer att slutföras under våren 2007.

Detta kräver dock att samtliga aktuella enheter har bra kommunikationsmöjlighet, vilket det inte är idag.

Även digitalisering av film pågår, vilket innebär att även Svea Bion måste få bra kommunikation.

Förskoleverksamhet o skolbarnsomsorg

Behovet av barnomsorg har lösts på kort sikt genom en ny avdelning på Stallbacken (tidigare Kyrkans Gård). Detta räcker dock inte för att täcka behovet inför framtiden. Hur barnomsorgen skall lösas inför framtiden kommer att kräva ett stort arbete under närmaste åren.

Verksamhetsmål med organisation och ekonomi

Fokusnämndens mål för mandatperioden skall ses över. En första diskussion med nämnden har genomförts, och det fortsatta arbetet är planerat till 2-3 april 2007. I arbetet ingår att även försöka koppla ihop målen med organisation och ekonomi. Detta för att få en tydligare bild av verksamheterna samt att underlätta uppföljning under året samt vid bokslut.

I arbetet skall även ingå att se över den resursmodell som kommunen använder sig av för närvarande. Vad innebär det för Fokusnämndens möjligheter att bedriva verksamhet.

Exempel:

Förändring av brutto kostnader, totalt och per elev från 2005 till 2006 – grundskola.		
	Totala kostnader	Kostnader per elev
Totala kostnader	- 12 %	+ 6 %
Varav lokaler	+ 9 %	+ 9 %
Varav undervisning	- 17 %	+ 1 %
Varav övriga kostnader	- 7 %	+ 11 %

Kvalitetsarbetet

Utifrån 2005 års kvalitetsredovisningar samt skolverkets preliminära rapporter framgår med tydlighet att verksamheternas kvalitetsarbete och kvalitetsredovisningar måste förbättras. Det handlar både om att aktivera personalen i kvalitetsarbetet och att få en bättre och tydligare koppling och analys mot både mål och ekonomi.

FOKUSNÄMNDEN

NYCKELTAL

Förskoleverksamheten	2005	2006
Heltidsarbetare/100 heltidsbarn		
Förskola (30 h)	21,3	22,4
Skolbarnomsorg (15 h)	5,9	3,8
Familjedaghem (30 h)	19,6	22,8
Heltidsarbetare/100 barn		
Förskola	18,3	18,6
Skolbarnomsorg	5,5	4,0
Familjedaghem	15,8	17,0
Genomsnittlig placeringstid		
Förskola	26,2	24,7
Skolbarnomsorg	14,3	15,6
Familjedaghem	22,0	22,9

Produktivitetmått –Haga 7-9

	Vt-05	Ht-05	Vt-06	Ht-06 *)
Kostnader/elevtimme	41,99	40,02	43,0	40,32
Kostnad/personaltimme	690	636	661,23	
Genomsnittlig gruppstorlek	16,4	15,9	15,38	
Undervisningstid/elev	23,1	22,7	23,38	23,37
Undervisningstid/anställd	15,8	17,3	18,4	

SOCIALNÄMNDEN

Ekonomiskt Resultat	Bokslut	Budget	Bokslut	Avvikelse
Belopp i 1 1000-tal kr. Intäkt(-)	2005	2006	2006	2006
Kostnad(+)				
Socialnämnden				
Verksamhetens intäkter	-21 393	-16 207	-27 179	10 972
Verksamhetens kostnader	96 179	91 575	101 426	-9 851
Verksamhetens nettokostnad	74 787	75 368	74 247	1 121
Finansiella kostnader	5	1	0	1
Årets resultat	74 792	75 369	74 247	1 122
Nettoinvesteringar	695	1 190	499	691

Vht	Verksamhet Nettokostnader	Bokslut	Budget	Prognos 3	Bokslut	Avvikelse
	Belopp i 1.100-tal kr.	2005	2006	2006	2006	2006
06	06 Hälsosamordning o dyl	4	0	0	0	0
10	10 Nämnd och styrelseverksamh	340	530	430	365	165
22	22 Konsument o energiråd mm	3	20	20	0	20
27	27 Alkohol tillstånd, lotteri	-60	-50	-50	-65	15
51	51 Vård omsorg äldre o funkthi	64 515	56 778	57 937	55 827	951
52	52 Individ o fam.omsorg	7 969	9 199	8 964	9 287	-88
53	53 Familjerätt	27	75	75	22	53
59	59 Gem vht block 5	1 992	9 174	8 172	8 764	410
61	61 Särskilt riktade verksamheter (plusjobb)	0	125	0	47	78
94	94 Oförutsedda utgifter mm	0	-482	0	0	-482
	Summa	74 792	75 369	75 548	74 247	1 122

Ordförande: Kenneth Gustavsson

Förvaltningschef: Gunilla Bengtsdotter

Kommentarer till tabellerna ovan

Det flexiteam som bildats för att sköta vikarieanskaffningen inom vården har finansierats genom att försäljning av vikariekostnaden har gjorts till olika enheter. Detta har medfört att en intern försäljning på ca 10 mkr har gjorts inom nämnden vilket gett ökningen av både intäkter och kostnader i den övre tabellen. En separat sjuksköterskeorganisation har skapats vilket medfört att ca 6,4 mkr bokförts på vht 59 för 2006 medan det för 2005 ingick i vht 51.

Verksamhetsbeskrivning

Socialnämnden svarar för kommunens

socialtjänst, som bedrivs inom verksamheterna Individ- och familjeomsorg, Vård och omsorg samt stöd och service till vissa funktionshindrade med cirka 220 personer och därav 146 årsarbetare. Socialnämndens uppdrag är att fullgöra kommunens uppgifter inom socialtjänsten och vad som i lag sägs om socialnämndens ansvarsområden. Verksamheten är lagstyrd och regleras bland annat av Socialtjänstlagen (SoL), Hälso- och sjukvårdslagen (HSL), Lagen om särskilt stöd och service till vissa funktionshindrade (LSS) Lagen om vård av unga (LVU), Lagen om vård av missbrukare (LVM),

Socialförvaltningen har två huvuduppgifter: individ och familjeomsorg samt vård och omsorg. Individ och familjeomsorgens uppgift är att ge omsorg och service, råd och stöd, både ekonomiskt och annat stöd till familjer och enskilda som är i behov av samhällsinsatser. Vård och omsorg handlar om att ge den person som på grund av sjukdom, handikapp eller åldersförändringar inte själv klarar av sin dagliga livsföring, vård, service och omsorg. Målsättningen med biståndet är att stärka förutsättningarna att leva ett oberoende liv, vilket betyder att det så långt som möjligt, utformas som en hjälp till självhjälp. Vi ser anhöriga (närstående) och frivilligorganisationer som viktiga resurser i vår dagliga verksamhet. HPA-enkät genomförd under hösten, arbetsmiljöarbete påbörjat i december.

Budgetutfall

Årets bokslut har gett ett totalt överskott för socialnämnden med 1,1 mkr.

Huvudorsakerna till detta är följande: Flera av verksamheterna inom äldre- och handikappomsorgen har lämnat överskott som sammantaget svarar för huvuddelen av överskottet.

Verksamheten kommenteras nedan per verksamhetsansvar

Förvaltningschef

Budgetutfall +0,5 mkr

Förvaltningskontoret har en övergripande funktion för förvaltningen och skall serva socialnämnd och övriga delar av verksamheten. I socialförvaltningens ledningsgrupp ingår verksamhetsansvariga, för övrigt finns det många olika aktörer där ett samarbete pågår: **USD** (utveckling socialtjänsten i Dalsland) Styrgruppen för USD har utgjorts av de fem Dalslandskommunernas presidier. Ledningsgrupp för verksamheten har varit förvaltningschefsguppen i Dalsland. Under 2006 har ett samarbetsprojekt inom ramen för regeringens satsning på Kompetensstegen, projektet "Genombrott i Dalsland", där Edsgärdets särskilda boende varit delaktiga. Socialtjänsten har även under året varit aktiva i ett Miltonprojekt, där syftet är att finna samverkan mellan de olika instanser som arbetar kring personer med psykiska

funktionshinder.

Under 2006 har arbetsgruppen Nyckeltal i Dalsland presenterat ett antal jämförbara nyckeltal. Nämnden har att ta ställning till vilka man vill arbeta vidare med.

IFO har en grupp som arbetar med gemensamma riktlinjer inom försörjningsstöd. Avtalet för gemensam larmmottagningen (Trygghetslarm) har förlängts. Nätverksarbete i olika grupper har initierats och startats upp. Dalslandskommunerna har en gemensam alkoholhandläggare, där handläggning, tillsyn och uppföljning sker i alkohol och tobaksfrågor, utifrån alkohollagen.

Nämnden har under året fått in tre klagomål och dessa gäller social samvaro på särskilt boende.

IFO-chef

Budgetutfall -0,5 mkr

Individ- och familjeomsorgens roll är att värna om svaga, utsatta och utslagna individer och familjer inom Dals-Eds kommun och enheten har samhällets yttersta ansvar och skyddsnät för kommunens medborgare.

Kommunmedborgare som lever i socialt och ekonomiskt utsatta situationer har haft ökat behov av individ- och familjeomsorgens bistånd under verksamhetsåret.

Enhetens personal har under året utfört ett mycket bra och värdefullt arbete för att svara upp mot individers och familjers behov av enhetens tjänster.

Mot bakgrund av ökad volym har man inte fullt ut kunnat svara upp mot framförallt utsatta barn och ungdomars behov.

Tillsammans med vardagsarbetet och det arbetstryck som funnits samt accelererat under året har även utvecklingsarbete utförts och samverkan med andra myndigheter utvecklats. Under året har en tidigare projektanställning som drogsamordnare tillsammans med arbetsmarknadsenheten, Edshus och socialtjänsten permanentats.

En heltidstjänst har överförts från familjegruppens verksamhet för att möta det utökade behovet av biståndsbedömning av missbruks- och barn/familjeärenden genom socialsekreterare. Denna förändring är under prövotid under år 2007.

Bokslutet visar på ett underskott utgörande 370 000 kr.

Detta underskott har sin bakgrund i ökade placeringskostnader enligt SoL, LVU och LVM.

Hemvårdschef

Budgetutfall -0,1 mkr

Enhetens viktigaste uppdrag är att från beviljade bistånd tillgodose behovet av vård och omsorg för den enskilde i ordinärt boende samt tillgodose behovet av hälso- och sjukvårdsinsatser upp till sjuksköterskenivå. Dokumentation av biståndsbeslut och verkställighetsdokumentation i Procapita har införts under året. Detta är en förbättring i dokumentation och uppföljning. Social samvaro, som biståndsbedömd insats, startades upp med personal som tidigare arbetat med terapi.

Sjuksköterskeorganisationen flyttades över till MAS (Medicinskt ansvarig sjuksköterska) from 060201.

Antalet medicinskt färdigbehandlade var 197 (högsta sedan år 2000). Vilket har givit stor belastning på både biståndshandläggare, hemvårdsorganisationen och hårt tryck på platser i särskilt boende.

Biståndsbedömd tid var i genomsnitt 2777 tim /mån (2005=2798tim/mån, 2004=2322tim/mån).

Personer med matdistribution var i genomsnitt 46 (2005=36)

Personer med trygghetslarm var i genomsnitt 126 och ca 9 larm /dygn har åtgärdats.

Resultat för brukarna/kvalitet:

Brukarenkät har ej gjorts under året.

Uppfyllelse av mål:

Arbetet med att hålla budget nådde inte helt fram pga att verksamheten förändrades efter sparbetning.

Framtagning av instrument för kvalitetssäkring av dokumentationen har uppfyllts delvis genom Procapita. Men arbete pågår att få fram ett verktyg för att mäta utförda insatser.

Framtiden/Utvecklings – och förändringsarbete:

Introducera metoder för kvalitetssäkring av utförda insatser och dokumentation.

Utbildning för omvårdnadspersonalen i dokumentation.

(Enligt de mål som finns i förvaltningen och kommunen)

Medicinsk Ansvarig Sjuksköterska

Budgetutfall -0,8 mkr

MAS ansvarar för att hälso- och sjukvårdspersonalens insatser sker i enlighet med gällande lagstiftning inom hälso- och sjukvårdsområdet. Personalansvar för sjuksköterskor, Kommunrehab, samt medicinska ansvaret ingår i uppdraget. Under 2006 har många varit långtidssjukskrivna. Kulminerade under hösten. Sommarsemestrarna löstes med hjälp av bemanningsföretag.

Utbildning till sjuksköterskorna har skett inom ramen för vårdkedjorna.

Beträffande MAS-arbetet saknas tid att gå ut i verksamheterna och följa upp t.ex. avvikelser

Brukarnas behov, service och tillgänglighet:

Trycket på hemsjukvården har varit ganska stort främst under årets första hälft.

Anledningen är att antalet platser i särskilt boende sjunkit. Det kan finnas brukare som anser att har man hemtjänst så har man automatiskt hemsjukvård. Detta är vidtalat för biståndshandläggarna så att de kan informera när det beviljas bistånd om vad som ingår.

Uppfyllelse av mål: vi tillhandahåller god och säker vård utifrån vad lagarna säger och vad som finns i verksamhetens mål.

Psykiatriska stödverksamheten

Budgetutfall -0,2 mkr

Verksamhet inom psykiatriverksamheten grundar sig på psykiatrireformen 950101. Målet är att förbättra psykiskt störda personers livssituation, öka möjligheten till gemenskap och ge delaktighet i samhället.

Öka tillgång och kvalitet inom väsentliga livsområden som, boende, sysselsättning arbete, rehabilitering, social gemenskap, vård och omsorg.

För att möta dessa olika behov krävs kunskap och kompetens. Verksamheten har fått medel via Milton. En kompetenshöjning kommer att ske för att öka samverkan mellan region och kommun. Här är kommunens psykiatri-sjuksköterska en mycket viktig roll.

Verksamheten riktar sig till personer som har eller haft kontakt med psykiatrin och som är mellan 18-65 år och är utan pågående missbruk.

Verksamheten skall flytta från Linden 2 till suterränglägenheten på Linden, viss renovering har gjorts för att få ändamålsenliga lokaler. I verksamheten finns 15 inskrivna personer. Under året har öppettiderna ändrats utifrån

deltagarnas önskemål.

LSS - lagen om stöd och service till vissa funktionshindrade

Budgetutfall +0,9 mkr

Verkställa beviljade insatser enligt LSS lagen. Målgruppen är funktionshindrade som tillhör lagens personkrets.

Insatser är: Personlig assistans, Ledsagarservice, Kontaktperson, Avlösarservice i hemmet, Korttidsvistelse utanför hemmet, Familjehem, Boende med särskild service, Daglig verksamhet.

I Dals Ed ser det ut enligt följande:

Personlig assistans 4 brukare (ca 2400 tim/mån)

Ledsagarservice 6 brukare

Kontaktperson/kontaktfamilj 14 brukare

Avlösarservice 2 familjer

Korttidsvistelse utanför det egna hemmet 4 brukare

Familjehem 1 brukare

Boende vuxna 7 brukare

Boende barn 4 brukare

Daglig verksamhet 9 brukare

Utökat bemanningen på Satellitboendet med 32 % av en heltid p.g.a. en inflyttad brukare i april -06.

Det stora överskottet har främst uppkommit genom att intäkter på ca 0,5 mkr avseende tidigare år har redovisats under 2006.

Framtiden/Utvecklings – och förändringsarbete:

Boende med särskild service behöver byggas ut. En ny ansökan väntas under 2007 och ytterligare någon under 2008. Även individintegrerad daglig verksamhet behöver

byggas ut. Här behöver lämpliga samarbetspartners hittas.

Särskilt boende

Budgetutfall -0,3 mkr

Vi har två särskilda boenden i förvaltningen, Hagalid och Edsgärdet.

Ett särskilt boende skall ge vård och omsorg som beaktar den boendes behov av självbestämmande och trygghet.

Edsgärdet är ett särskilt boende med 41 platser för omvårdnad till boende med fysiska och psykiska handikapp samt de med demenssjukdomar. För närvarande finns även 7 korttidsplatser för rehabilitering och avlastning för anhöriga eller om anhörigvårdare blir sjuk. Hagalid är ett särskilt boende med 29 platser varav 1 är korttidsplats.

Genomförd vårdtyngdsmätning visar en betydlig höjning av vårdtyngden. Varje boende kräver allt mer hjälp inte minst i matningssituationer.

När arbetsbelastningen ökar är det svårt att tillgodose det sociala behovet. Under hela 2006 har vi arbetat med personalutveckling inom ramen för Kompetensstegen. Metoden som använts är Genombrottet.

Edsgärdet

Beslutet om ombyggnation är mycket positivt och är något som alla berörda ser fram emot, allt för att få så ändamålsenliga lokaler, utifrån de krav som åligger förvaltningen.

Hagalid

Beslutet om att verkställa önskemålet om 3-3 schema, ser personalen fram emot, men känner stor besvikelse att det drar ut på tiden innan det kan verkställas.

Mål

Socialnämndens Mål

Övergripande Mål

Stabil ekonomi i balans

Mål 1 Socialnämndens anställda skall vara, samt känna sig, delaktiga i det ekonomiska arbetet.

Resultat 1 Budgetarbetet skall vara en stående punkt på alla arbetsplatsträffar

Utfall 06

Arbetet har brutits ner till ledningsnivå under 2006 och arbetet fortsätter att brytas ner till övriga arbetsgrupper 2007.

Målet med ekonomi i balans är uppfyllt.

Ekonomi har varit en stående punkt på 10 ledningsgruppsmöten. Utfall 100% för ledningsgruppen.

Stabil tillväxt och arbete

Mål 1 Socialnämndens verksamhet skall upplevas som god och säker, för dem vi är till för. Med kompetent personal som känner sig delaktiga i verksamheten. Detta gör oss till en attraktiv kommun.

Resultat 1 Våra vårdtagare, deltagare och sökande skall känna sig nöjda med den service vi erbjuder.

Utfall 06

Tre klagomål har inkommit på verksamheten under 2006, vilka har mottagits och bearbetas.

Hälsa och miljö

Mål 1 Socialnämndens sjuktal skall halveras vid 2007 års utgång i förhållande till mätning 2003, motsvarande 8,2%.

Resultat 1.

Utfall 06

Sjuktalet redovisas i bokslutet 2006 till 10,21 %.

Demokrati och delaktighet

Mål 1 Socialnämnden skall vara lyhörd för kommuninvånarnas synpunkter.

Resultat 1 Nämndens beslut skall kommuniceras med de parter besluten berör.

Utfall 06

Målet är under översyn.

Verksamhetsmål

Äldreomsorg

Vision

Socialnämnden ska ge den enskilde vård och omsorg i överensstämmelse med gällande lagstiftning. Verksamheterna ska utformas så att den enskildes, över tid varierande, behov kan tillgodoses. Därvid skall särskilt beaktas de övergripande målen.

- Äldre ska åldras i trygghet och med bibehållet oberoende.
- Äldre ska kunna leva ett aktivt liv och ha inflytande i samhället och över sin vardag.
- Äldre ska bemötas med respekt.
- Äldre ska ha tillgång till god vård och omsorg.

Mål 1. Kommunen skall ha platser i särskilda boenden som kan svara upp mot fattade biståndsbeslut.

Resultat 1 Antalet platser i särskilda boenden skall uppgå till minst 77 st. inkl avlastningsplatser.

Utfall 06

Målet är uppfyllt. Antal platser har under året uppgått till 78 st.

Resultat 2 Ingen person med erhållit biståndsbeslut till plats i särskilt boende skall behöva vänta längre än tre månader på erhållande av plats.

Utfall 06

Målet är ej uppfyllt. 5 personer har fått vänta längre än 3 månader på Särskilt boende.

Mål 2. Alla som bor i ordinärt boende och har hemvårdsinsatser skall kunna erhålla sådan under hela dygnet.

Resultat 1 Ingen person med erhållit biståndsbeslut till hemvård skall behöva vänta längre än 14 dagar innan beslut är verkställt.

Utfall 06 Målet är uppfyllt.

Resultat 2. Uppsökande verksamhet skall bedrivas med 110 besök per år.

Utfall 06

Målet är uppfyllt per årsbasis, då besöksverksamheten startade i november 2006. Totalt 20 erbjudande därav 2 som tackat nej till besök.

Individ – och familjeomsorg

Vision

Socialtjänstens ska aktivt verka för att människor stimuleras att i sitt vardags- och arbetsliv ta socialt ansvar för att förebygga och bryta isolering, passivitet och missbruk. Socialtjänsten ska främja den enskildes rätt till arbete, bostad och utbildning. Barnets bästa ska sättas i centrum vid alla åtgärder som rör barn. Insatserna ska inriktas mot att stödja och utveckla vuxna i deras roll

Mål Kommunen skall ha en organisation med inriktning på förebyggande arbete.

Resultat 1 Antal placeringsdygn barn/vuxna hem skall understiga 150 dygn per år.

Utfall 06

Målet är ej uppfyllt. 418 dygn är utnyttjade.

Resultat 2 Kommunen skall erbjuda föräldrar att delta i familjecentral.

Utfall 06

Målet är under översyn.

Personal

Sjukfrånvaron i Socialförvaltningen har ökat något från 2005 till 2006. Förändringsarbete tar tid och det tar tid innan man kan se resultaten. Vi känner en stor tillfredsställelse att personalen erbjudits andra tjänster och att vi utvecklat verksamheten, med tex. Flexteamet, som frigör resurser i vården.

Framtiden

Vi ses fram emot verksamhetsåret 2007, där vi nu ser möjlighet till utveckling av vår verksamhet, efter ett antal tunga år.

Vi fortsätter med satsningar på personal, genom:

- Handledning
- Fortbildning
- Arbetslagsutveckling
- Arbetskläder

Vi är i dagsläget i balans gällande permanenta platser i Särskilt boende, samt korttidsplatser. Nämnden följer dock utvecklingen vad gäller åldersstrukturen i vår kommun och kommer att vidta åtgärder efter hand som behoven uppstår.

En arbetsgrupp planerar för ombyggnad av Edsgärdet. Nämnden ser detta som en framtidssatsning, då behovet av demensplatser konstant kommer att öka.

Utveckla programvaror och säkerställa dokumentationen. Enheter som står i tur för Procapita moduler

- IFO SoL
- Avgifter
- HSL
- Schemaprogram
- Planeringsprogram

Nämnden arbetar med den nya verksamhetsplanen som skall gälla för 2008-2011.

Nyckeltal

Socialnämnden	2006	2005	2004	2003
Individ- och familjeomsorg				
Antal socialbidragshushåll	91	94	123	123
Kostnad/hushåll	23 615	25 980	18 926	18 287
Kostnad/invånare	439	499	466	449
Antal vård dygn vuxna missbrukare	172	0	131	285
Antal vård dygn barn o ungdom i familjehem	362	704	730	900
Antal vård dygn barn o ungdom på institution	418	31	436	1020
Medicinskt färdigbehandlade				
Antal vård dygn/sjukhus	11	5	9	25
kostnad/dygn	2 869	2 783	2 657	2 602
Vård och omsorg				
Särskilda boendeformer				
Antal vårdplatser Hagalid	29	29	45	45
Nettokostnad per plats inkl kap.tjänst i kr	387 000*		284 000	270 000
Antal vårdplatser Edsgärdet	48	48	48	48
Nettokostnad per plats inkl kap.tjänst i kr	461 000	482 000	503 000	510 000
Personalkostnad per plats Hagalid i kr	277 000*		247 000	236 000
Personalkostnad per plats Edsgärdet i kr	395 000	386 000	421 000	408 000
Antal enkelresor färdtjänst	1 579	879	896	748
Genomsnittlig kostnad/resa inkl adm.i kr	431	618	469	620
* Antalet platser på Hagalid har dragits ner löpande under året varför kostnad/plats inte är jämförbart./admlokaler ingår 2006				
Kommunens nettokostnad för olika omsorgsverksamheter (belopp i tkr)				
	Äldre- omsorg	Handikapp- omsorg	Individ- och familjeomsorg	
2006	61 352	9 370	9 456	
2005	60 428	10 270	8 336	
2004	61 910	14 074	9 819	
Kommentarer:				
Beloppen hämtade ur statistik som lämnas till SCB varje år och som utgör underlag för skriften "Vad kostar det i din kommun".				
Beloppen är i reella tal varför normal kostnadsökning på ca 3% bör beaktas.				
Minskningen i handikappomsorgen mellan 2004 och 2005 beror huvudsakligen på att kostnader reglerades i skatteutjämningsystemet.				

MILJÖ- OCH BYGGNADSNÄMNDEN

Ekonomiskt Resultat	Bokslut	Budget	Bokslut	Avvikelse
Belopp i 1 1000-tal kr.				
Intäkt(-)Kostnad(+)	2005	2006	2006	2006
Miljö - och byggnadsnämnden				
Verksamhetens intäkter	-3 191	-977	-4 162	3 185
Verksamhetens kostnader	5 282	3 155	6 324	-3 169
Verksamhetens nettokostnad	2 091	2 178	2 162	16
Finansiella kostnader	0	0	1	-1
Årets resultat	2 091	2 178	2 163	15
Nettoinvesteringar	0	34	15	19

Vht	Verksamhet Nettokostnader	Bokslut	Budget	Prognos 3	Bokslut	Avvikelse
	Belopp i 1.100-tal kr.	2005	2006	2006	2006	2006
10	10 Nämnd och styrelseverksamhet	187	231	201	187	44
20	20 Fysisk teknisk planering	177	122	372	42	80
26	26 Miljö och hälsa	3	-111	-111	-78	-33
29	Gemensam verksamhet Block 2	1 724	1 936	1 686	2 012	-76
	Summa	2 091	2 178	2 148	2 163	15

Budgetutfall

Miljö- och byggnadsnämnden redovisar ett litet överskott för verksamheten år 2006. Kalkningsverksamheten varierar mellan åren. Kostnaderna finansieras med bidrag. Budgetdifferensen är i princip lika stor för intäkter såväl som för kostnader.

Förvaltning, administration, personal och information

Under året har det totalt hållits 8 sammanträden i Miljö- och byggnadsnämnden med sammanlagt 106 beslut. Antal ärenden som diarieförts under året på Miljö- och byggnadsnämnden uppgick till 479 st. Miljö- och byggreda används som diariesystem och som handläggarsöd. Dals-Eds, Färgelanda och Melleruds diariesystem har slagits samman till ett gemensamt system med en gemensam server och ett nytt databasformat (SQL).

Miljö- och byggnadsnämnden fattade totalt 209 delegationsbeslut. Delegater har varit ordförande, miljö- och byggchef, miljö- och hälsoskyddsinspektör, kommunarkitekt, bygginnspektör, gatu- och gatuchef, samt förvaltningsassistent. Under året har mycket tid lagts på förberedelsearbete inför kommande sammanslagning av miljökontoren i Dalsland. Ett nytt samverkansavtal om gemensam kommunarkitekt med Färgelanda kommun har tecknats och kommunarkitekt (Helena Carling) har anställts fr o m mars månad.

Miljöverksamhet

Vattenvård, sjöar och vattendrag

Kalkningsverksamheten har fortsatt i enlighet med gällande 5-åriga kalkningsplan, vilket har inneburit att kalkning skett inom Örekilsälvens, Upperusälvens och Steinelvas

avrinningsområden. Vattenprover har tagits inom programmet för kalkeffektuppföljning.

Miljöövervakning, luftvård och buller

Miljöövervakning bedrivs dels genom egna lokala undersökningar i kommunen, dels som samordnade regionala undersökningar i länet. Miljöundersökningarna i kommunen omfattar bl. a. undersökningar i sjöar och vattendrag.

Tillsyn och lagreglerad verksamhet

Tillsyn av har skett i samband med ordinarie miljötillsynsbesök.

Hälsoskydd

Badvattenprover har tagit vid kommunens 5 badplatser.

Ett antal radonprovtagningar har utförts i egna hem och hyreshus av fastighetsägarna själva efter kontakt med miljökontoret.

Livsmedelstillsyn

Livsmedelstillsyn har utförts planenligt.

Djurskydd

Även detta år har djur- och miljöskyddstillsyn på lantbruken inköpts av Färgelanda kommun för att kunna tillgodose lagens krav på återkommande tillsyn. Tjänsten uppgår till 30 % av en heltid. Det har utförts tillsyn på ett antal gårdar när det gäller djurhållning och miljö.

Byggväsen och energi samt Samhällsplanering Planer

Det har arbetats med flera detaljplaner samt fördjupad översiktsplan för Nössemark under året.

Samråd om planprogram för detaljplan i Nössemark har tagits fram. Det har även hållits samråd om detaljplan för Trolldalen.

Bygglov

De bygglov som beviljats under året har till största delen utgjorts av om- och tillbyggnader, nybyggnation av fritidshus, kompletteringsåtgärder och master. Dessutom har bygglov beviljats för 6 st gruppbyggda småhus vid Skogsvägen.

Kartverksamheten

Normal ajouurföring av grundkartan har skett.

Mål

Målredovisning har varit under utveckling. Eftersom hela nämnden tas bort och verksamheten överförs till kommunstyrelsen och Kommunalförbundet Dalsland sker ingen målredovisning i bokslut 2006.

Fortsatt utvecklingsarbete får ske i ny organisation.

Investeringar

Årets investeringar har uppgått till 15 kkr .

Personal

Miljö- och byggkontorets förvaltningschef slutade vid halvårsskiftet. Kommunchefen har varit t f förvaltningschef för kontoret. Det har även varit turbulens när det gäller övrig personal på miljösidan. Miljö- och hälsoskyddsinspektören begärde tjänstledighet för biståndsarbete fr o m 1 oktober. Vikarie för denne anställdes i november.

Livsmedelsinspektör tillsammans med Bengtsfors anställdes från halvårsskiftet. Miljö- och byggchefens arbetsuppgifter har fördelats på befintlig personal på miljö- och byggkontoret.

Plan- och byggfrågorna har kommunarkitekt H (50%) och bygginspektör (100 %) handlagt.

Kanslitjänster för miljö- och byggnadsnämndens verksamhet har erhållits från servicenämnden motsvarande sammanlagt ca 100 % assistenttjänst.

Framtiden

År 2006 är sista året med denna organisation då miljöfrågorna kommer att tas bort och inordnas i en gemensam organisation under Dalslands Kommunalförbund. Plan- och byggfrågorna kommer att överflyttas till kommunstyrelsen.

Nyckeltal

Miljö- och byggnadsnämnden	2006	2005	2004	2003
Antal diarietförda ärenden	479	539	517	486
Antal beslut inom miljö- och byggnadsnämnden.	300	391	352	381
Varav beslut bygg[2]	132	118	146	217
Varav beslut miljö	121	212	154	121
Varav trafik	21	35	31	23
Varav beslut övrigt	26	24	23	20
Varav delegationsbeslut totalt	210	308	265	247
Intäkter miljöbalken[3] (kk.)	177	229	308	165
Intäkter bygglov (kk)	257	363	251	258
Intäkter livsmedelstillsyn	72	72	66	59
Intäkter Djurskydd	17	5	18	14

REDOVISNINGSMODELL OCH PRINCIPER

Redovisningsmodell

Den kommunala redovisningslagen reglerar den externa redovisningen.

Årsredovisningen skall enligt lagen redovisa resultat- och balansräkning samt en kassaflödesanalys. För kommunens interna redovisning tillkommer även drift- och investeringsredovisning.

Enligt lagen skall årsredovisningen även innehålla en s.k. sammanställd redovisning (koncernredovisning).

Denna utgör en sammanställning av kommunens resultat- och balansräkningar för övriga juridiska personer i vilka kommunen har ett betydande inflytande.

Resultaträkningen redovisar det ekonomiska resultatet på tre nivåer. Den första nivån, verksamhetens resultat, visar vad kommunens egentliga verksamhet kostar.

Resultatet på den andra nivån, resultat efter skatteintäkter och finansnetto, beskriver resultatet sedan skatteintäkter samt ränteintäkter och räntekostnader ställts mot resultatet för den egentliga verksamheten. Det tredje resultatet, årets resultat, visar resultatet efter att hänsyn har tagits till extraordinära intäkter och kostnader. Med

extraordinära poster avses större intäkter och kostnader som ligger utanför den normala verksamheten.

Kassaflödesanalysen ger upplysning om kassaflöde från löpande verksamhet, investeringar och från finansiering. Ett positivt saldo på kassaflödet innebär en förstärkning av likviditeten.

Kassaflödets saldo slutar med årets förändring av likvida medel.

Balansräkningen beskriver den ekonomiska ställningen vid en viss tidpunkt. Balansräkningen visar värdet av kommunens tillgångar och hur dessa har finansierats, externt med skulder och internt med eget kapital.

Tillgångarna delas upp i anläggningstillgångar och omsättningstillgångar.

Avsättningar är skulder, som till storlek och förfallotid är okända och därmed osäkra.

Skulderna delas upp i långfristiga och kortfristiga skulder.

Kortfristiga skulder är de som förfaller inom ett år.

Skillnaden mellan tillgångar och summan av avsättningar och skulder utgör det egna kapitalet.

Kommunal redovisningslag

Kommunen skall enligt den kommunala Redovisningslagen redovisa enligt god redovisningssed.

Lagen reglerar vilka delar som skall ingå i Årsredovisningen. Förvaltningsberättelsens kall ge en översikt över utvecklingen. Den skall även redogöra för de förhållanden som är viktiga för bedömningen av ekonomin. Här skall förhållanden som är kända fram till dess årsredovisningen upprättats redovisas.

I 2006 års bokföring och bokslut har den kommunala redovisningslagens bestämmelser i allt väsentligt tillämpats.

Undantag är rekommendationen avseende redovisning av exploateringstillgångar, där kommunen endast tillämpar vissa delar. Nedan följer en kort beskrivning av vissa väsentliga principer som påverkar bokslut och redovisning:

Leverantörsfakturor inkomna efter årsskiftet, men hänförliga till redovisningsåret, har i huvudsak skuldbokförts och belastat årets redovisning.

Löner, semesterersättningar och övriga löneförmåner har i största möjliga utsträckning periodiserats till rätt år.

Sociala avgifter har bokförts i form av procentuella personalomkostnadspålägg i samband med löneredovisningen.

Kostnadsräntor hörande till redovisningsåret men där betalning skett efter årsskiftet har förts upp som skuld i bokslutet.

Utställda fakturor efter årsskiftet, men hänförliga till redovisningsåret, har i flertalet fall fordringsförts och tillgodogjorts årets redovisning (konsumtionsavgifter, hyror m.fl. avgifter).

Statsbidrag till diverse verksamheter har periodiserats.

Anläggningstillgångar upptas till anskaffningskostnaden minus eventuella investeringsbidrag. Avskrivningar sker således inte på tillgångarnas bidragsfinansierade del.

Kapitaltjänstkostnader

Avskrivningar beräknas som regel på tillgångarnas ursprungliga värde.

Intern ränta beräknas på tillgångarnas bokförda värden. Årets räntesats var 5 %.