



# Dals-Eds kommun



# Årsredovisning



2015



# Årsredovisning 2015

---

Dals-Eds kommun



## Innehållsförteckning

<b>1</b>	<b>KOMMUNSTYRELSENS ORDFÖRANDE</b>	<b>2</b>
<b>2</b>	<b>OMVÄRLDENS PÅVERKAN</b>	<b>4</b>
<b>3</b>	<b>FÖRVALTNINGSBERÄTTELSE</b>	<b>15</b>
3.1	KOMMUNENS UTVECKLING	15
3.2	PERSONAL- OCH HÄLSOBOKSLUT	24
3.3	FINANSIELL ANALYS	26
3.4	FINANSIELLA NYCKELTAL	34
3.5	GOD EKONOMISK HUSHÅLLNING OCH BALANSKRAVSUTREDNING MED RESULTATUTJÄMNINGSRESERV	36
3.6	KOMMUNENS ÖVERGRIPANDE MÅL	41
3.6.1	<i>HÅLLBAR UTVECKLING</i>	<i>41</i>
3.6.2	<i>ATTRAKTIV KOMMUN</i>	<i>42</i>
3.6.3	<i>DEMOKRATI OCH DELAKTIGHET</i>	<i>43</i>
3.6.4	<i>STABIL EKONOMI I BALANS</i>	<i>44</i>
3.6.5	<i>STÄNDIGA FÖRBÄTTRINGAR</i>	<i>45</i>
3.7	FRAMTIDSPLANER	46
<b>4</b>	<b>RÄKENSKAPER</b>	<b>51</b>
4.1	DRIFTREDOVISNING	51
4.2	INVESTERINGSREDOVISNING	53
4.3	KONCERNEN	53
4.4	RESULTATRÄKNING	54
4.5	KASSAFLÖDESANALYS	55
4.6	BALANSRÄKNING	56
4.7	NOTFÖRTECKNING	58
4.8	VATTEN- OCH AVLOPPSVERKSAMHET	66
4.9	REDOVISNINGSPRINCIPER	69
<b>5</b>	<b>ORGANISATION</b>	<b>71</b>
	<b>"REVISIONSBERÄTTELSEN</b>	<b>73</b>

# 1 KOMMUNSTYRELSENS ORDFÖRANDE

Av alla de uppgifter jag har som kommunstyrelse ordförande tycker jag denna är bland de svårare. Nämligen att i en kort text och på ett bra sätt, försöka sammanfatta allt som hänt i vår kommun under det gångna året. Det sker ju så otroligt mycket, stort som smått och mycket skulle förtjäna att kommenteras. Jag tycker dock vår förvaltning har fått fram en mycket bra årsredovisning som medger läsaren att själv skapa sig en sammanfattande bild av kommunens situation. Jag nöjer mig därför med att kommentera några saker som känns viktiga för mig.

Dals-Eds kommun fortsätter att växa! För tredje året i rad ökar befolkningen, delvis som en följd av migration, men vi tycker oss också se ett allmänt intresse av att flytta till kommunen. Något som är trevligt att konstatera är att såväl landbygd som tätort ökar. Det är verkligen en styrka att kunna erbjuda en variation av attraktiva boendemiljöer. Det ska bli spännande att se vad vi får för effekter de kommande åren med tanke på att EDSHUS bygger nya lägenheter och att kommunen tar fram nya bostadstomter. Båda dessa satsningar är historiska, något liknande har inte skett sedan början av 1990-talet. Det andas framtidstro!

Den enskilt största påverkansfaktorn 2015 är självklart den ökade flyktingströmmen till Europa. Många har funnit sin väg till Sverige och en del ända till Dals-Ed. Under hösten var det klart kännbart i våra verksamheter men som helhet tycker jag vi klarat av våra uppgifter på ett bra sätt. Både genom ett värdigt mottagande men också genom att upprätthålla välfärden på vår förväntade nivå. Det ligger naturligtvis både hot och möjligheter i denna situation och hur det faller ut beror mycket på oss själva. Jag är övertygad om att detta kan bli till nytta för Dals-Ed men då måste vi alla hjälpas åt med att integrationsprocessen blir lyckad.

Årets trevligaste dag var den 9 december när vi tillsammans med barnen invigde förskolan Haga. Här har barnomsorgen fått nya och ändamålsenliga lokaler som ersätter betydligt sämre alternativ, vilket är bra både för barnen och för personalen. Men det som jag tycker är allra bäst är den fantastiska utemiljön. För er som inte varit där rekommenderar jag ett besök.

Under 2015 skedde förändringar i kommunens yttersta ledning. Kommunchef Peder Koldéus valde att gå i pension efter många års tjänst i Dals-Eds kommun och i maj månad tillträdde istället Agneta Johansson tjänsten.

I mitt förord till årsberättelsen 2014 uttryckte jag oro över trenden med ökande sjukfrånvaro. Därför är det mycket glädjande att se att trenden bröts 2015, förhoppningsvis som ett resultat av våra insatser. Nu hoppas jag att vi tillsammans, arbetsgivare och arbetstagare, kan fortsätta arbetet och nå ett än bättre resultat.

Kommunens ekonomiska resultat för 2015 kan vid en första anblick se lite magert ut. Men då misstar man sig. I själva verket är det ett starkt resultat som vi har använt till att förbättra vår framtida situation med. Kommunstyrelsen tog nämligen ett beslut om att amortera 11,7 mkr av pensionsskulden. Det får en direkt påverkan på våra framtida kostnader för pensioner och skapar därmed utrymme för annat.



I årsberättelsen finns en redovisning av hur vi klarat av att leva upp till kommunfullmäktiges mål. Jag tycker man kan säga att måluppfyllelsen är tillfredsställande men var och en får naturligtvis göra sin bedömning. Detta är sista året som redovisas utifrån den gamla modellen. Från och med 2016 utgår vi från den målstruktur som kommunfullmäktige fastställde i början av 2015.

Årets viktigast händelse var ändå beskedet om att VIDA tar över sågverket i Nössemark.

Beskedet kom en vecka innan jul och bättre julklapp kunde vi inte få. Att det dessutom innebär en satsning som ger ett utökat antal arbetstillfällen gör ju inte saken sämre.

Under 2016 blir det viktigt att jobba nära företaget för att bidra till att de får goda förutsättningar att genomföra sina satsningar.

Till sist vill jag framföra ett varmt tack till er alla, såväl anställda som förtroendevalda, som gör ert bästa för att Dals-Ed ska vara en bra kommun att bo och verka i.

Med dessa ord överlämnar kommunstyrelsen kommunens samlade årsredovisning till kommunfullmäktige.

Martin Carling  
Kommunstyrelsens ordförande

## 2 OMVÄRLDENS PÅVERKAN

Alla kommuner i Sverige har samma uppdrag oavsett storlek och för Dals-Ed, som liten glesbygdskommun, är det en stor utmaning att klara det samlade uppdraget så effektivt som möjligt, med befintliga resurser. Det gäller framförallt att utgå från de fördelar som ligger i småskaligheten, samt att noggrant följa trender och händelser i omvärlden för att stärka vår beredskap att ta tillvara möjligheter och förebygga eller neutralisera risker och hot. I omvärldsavsnittet fokuserar vi särskilt på de yttre faktorer och trender, som mest påverkar vår förmåga att nå våra övergripande mål och långsiktig hållbarhet.

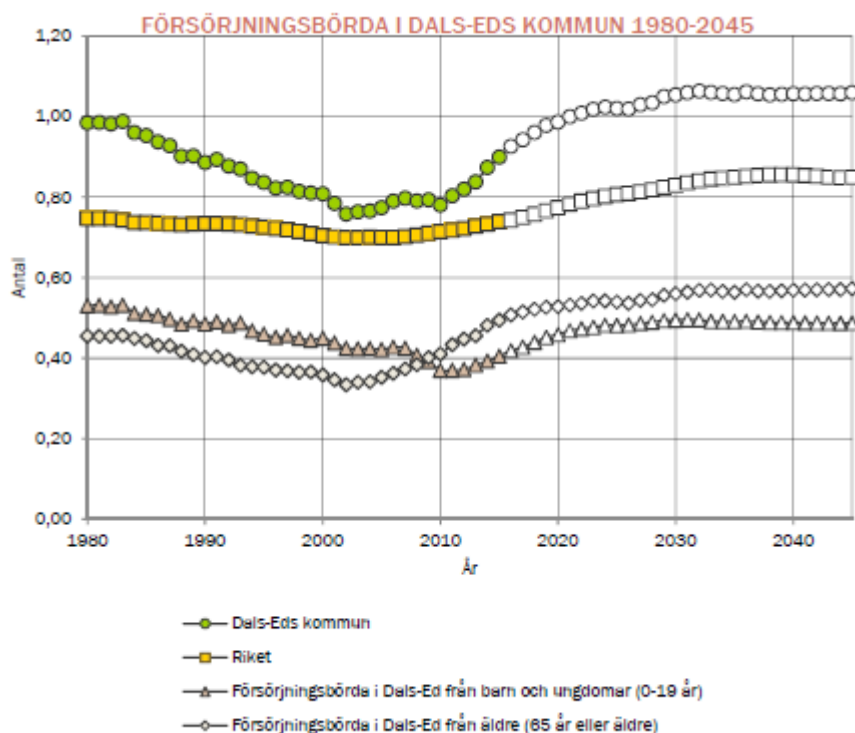
### BEFOLKNINGSÖKNING FÖR TREDJE ÅRET I RAD

Över tiden utgörs den viktigaste påverkansfaktorn för kommunens ekonomi och verksamhet av förändringen i befolkningens storlek och struktur. Under 2015 ökade befolkningen med 35 personer netto, vilket motsvarar 0,73 procent. Nettoökningen består av ett negativt födelsenetto på 12 personer och ett positivt flyttningsnetto på 48 personer. Flyttningsnettot består av att 28 fler har flyttat från Dals-Ed inom landet, och 76 fler har flyttat till Dals-Ed från utlandet, än vice versa.

Folkmängden ökade i hela 239 av landets 290 kommuner. Procentuellt ökade folkmängden i Sverige med 1,1 procent. Tre fjärdedelar av tillväxten berodde på migrationsnettot. Samtliga utom en kommun uppvisade ett positivt flyttningsnetto mot utlandet. Utan invandring skulle många kommuner ha en krympande och allt äldre befolkning. Men många kommuner med ett högt migrationsnetto har svårt att behålla de nyanlända. Ett tecken på det är att sex av de tio kommuner som hade störst positivt migrationsnetto i relation till folkmängd återfinns bland de tio kommuner som hade det största negativa inrikes flyttnetot i relation till folkmängd.[1]

Befolkningsstrukturen i Dals-Ed skiljer sig något gentemot rikssnittet. Av invånarna är 19 procent i åldrarna 0–17 år, att jämföra med 21 procent för riket. 55 procent av Dals-Edsborna är i åldrarna 18–64 år, att jämföra med 60 procent av riket. 26 procent är 65 år eller äldre jämfört med runt 20 procent för riket.

Jämfört med rikssnittet har Dals-Eds kommun alltså fler äldre, och färre i yrkesverksam ålder. Detta innebär att kommunen har en mindre andel personer som ska finansiera service och välfärd till en allt äldre befolkning. Delar av detta kompenseras genom de kommunala utjämningsystemen men inte en obetydande del måste kommunen själv klara av genom att hela tiden sträva efter en så kostnadseffektiv verksamhet som möjligt. Detta kan åstadkommas bland annat genom samverkan med andra aktörer och att hela tiden utvärdera de tjänster och den service som tillhandahålls av kommunen.



I Dals-Ed utgör kvinnorna 48 procent och männen 52 procent av befolkningen. I riket var fördelningen näst intill 50/50. Den totala medelåldern är 44,4 år, att jämföra med riksnittet på 41,2 år.

[1]Omvärldsfakta nr 1.2016; Arena för tillväxt

### Folkmängd Dals-Ed 31 december

Ålder	2011	2012	2013	2014	2015
0-4	221	218	245	244	207
5-9	243	243	240	247	251
10-14	227	223	246	245	270
15-19	269	269	255	260	247
20-24	323	309	303	298	274
25-44	1 001	990	1 010	1 029	1 040
45-64	1 271	1 265	1 266	1 214	1 193
65 -	1 124	1 148	1 175	1 227	1 317
<b>Summa</b>	<b>4 679</b>	<b>4 665</b>	<b>4 740</b>	<b>4 764</b>	<b>4 799</b>

Kön	2011	2012	2013	2014	2015
Män	2 405	2 416	2 457	2 480	2 500
Kvinnor	2 274	2 249	2 283	2 284	2 299
<b>Summa</b>	<b>4 679</b>	<b>4 665</b>	<b>4 740</b>	<b>4 764</b>	<b>4 799</b>

## BEFOLKNINGSUTVECKLING OLIKA KOMMUNDELAR

Befolkningsutvecklingen fördelat på de olika kommundelarna för 2015 och i jämförelse med statistik för år 2014, 2013 och 2009 redovisas enligt nedan. Totalt har befolkningen ökat med 70 personer under perioden. Ökningen finns inom Dals-Ed (tätort och landsbygd), Håbol, Rölanda och Töftedal medan kommundelarna i övrigt minskar något i befolkningsantal.

Kommundel	2009	2013	2014	2015
Dals-Ed	3 509	3 584	3 582	3 589
Gesäter	124	104	104	101
Håbol	235	236	242	251
Nössemark	207	182	172	176
Rölanda	449	432	461	466
Töftedal	205	202	203	211
Okänt*				5
<b>Summa</b>	<b>4 729</b>	<b>4 740</b>	<b>4 764</b>	<b>4 799</b>

\* Tidigare har okänd hemvist alltid skrivits till en församling. Från och med 2015 redovisas dessa på kommunen istället eftersom begreppet församling försvunnit ur SCB:s redovisning.

## BEFOLKNINGSUTVECKLINGEN UNDER PERIODEN 2016-2045

Under prognosperioden 2016–2045 beräknas folkmängden i Dals-Eds kommun att öka med 105 invånare, från 4 799 till 4 904 personer. Orsaken är att flyttnettot i genomsnitt förväntas vara 21 personer per år och födelsenettot -17 personer per år.

Antalet inflyttade beräknas vara i genomsnitt 261 personer per år medan antalet utflyttade skattas till 240 personer.

Antalet barn som föds förväntas vara 44 per år i genomsnitt under prognosperioden medan antalet avlidna skattas till 61 personer.

## STARKT ÖKANDE TRYCK PÅ FLYKTINGMOTTAGANDE OCH INTEGRATION

Den enskilt mest påtagliga yttre påverkansfaktorn för kommunorganisationen under år 2015 var den ökande flyktingströmmen. Antalet asylsökande i Sverige var rekordstort med anledning av krig och oroligheter i länder som Syrien, Eritrea och Afghanistan, vilket också fått konsekvenser i vår kommun. Enligt vår överenskommelse så ska vi ta emot 20 nyanlända per år i etableringen, men under 2015 tog vi emot 38 nyanlända och det finns nu totalt 53 nyanlända i etableringen. Verksamheten för ensamkommande barn och kommunens HVB-hem[1] mer än fyrdubblades under året, då antalet personer som vi ansvarar för ökade från 15 till 64. Detta har även inneburit en markant ökad belastning på socialsekreterarna.

Socialnämnden ingick därför avtal under hösten med tre av Dalslandskommunerna om ett gemensamt handläggarteam, lokaliserat i Bengtsfors. Efter att regeringen införde begränsande åtgärder i slutet av 2015 minskade flyktingströmmen avsevärt efter årsskiftet. Nya regler om tillfälligt uppehållstillstånd kommer att införas våren 2016. Det oklara läget kring den europeiska flyktingpolitiken gör att det är svårt att sja om flyktingmottagandet framöver. Migrationsverket säger själva att det i det närmaste är omöjligt att göra en vettig prognos.



En ny lag, som träder i kraft i mars 2016, innebär att ansvaret för mottagandet av vuxna nyanlända och familjer fördelas mellan kommunerna genom särskilda anvisningstal och Dals-Eds kommun ska ta emot tio personer per år. I likhet med vad som gäller för de ensamkommande barnen kan dock denna siffra endast ses som en uppskattning och verkligheten kan komma att se annorlunda ut.

Det ökade antalet flyktingar innebär stora utmaningar både i att kunna tillgodose basala behov vid själva mottagandet och i det mer långsiktiga integrationsarbetet, som kommer att pågå och därmed påverka oss i flera år framöver. För att ta några exempel så ska alla ensamkommande barn få boende och omsorg, alla barn och unga ska erbjudas skolundervisning, nya boenden och bostäder behöver tas fram och nyanlända med uppehållstillstånd ska erbjudas språkundervisning och andra åtgärder för att snabbt komma ut i arbetslivet.

Det ligger både möjligheter och hot i de här frågorna och för att lyckas med integrationsarbetet är det en framgångsfaktor att upprätthålla ett löpande och kommunövergripande arbete med informationsutbyte och kreativa lösningar. Det är även viktigt att informera och engagera kommuninvånarna för att öka kunskap och uppmuntra till frivilligverksamhet.

[1] Hem för vård och boende.

	2013	2014	2015
Antal mottagna nyanlända	28	19	38
Antal mottagna ensamkommande barn	2	12	49

## ARBETSMARKNADSLÄGET

Den totala arbetslösheten[1] per sista december ökade från 7,6 procent till 8,3 procent (182 personer), att jämföra med rikssnittet 8 procent. Under årets första elva månader var dock arbetslösheten under rikets nivå. En av anledningarna till ökningen var uppsägningarna vid Moelvans såg i Nössemark. En annan anledning var att fler unga än föregående år inte fick jobb efter avslutat gymnasium.

Ungdomsarbetslösheten[2] uppvisade en tydlig stigande trend från juni månad då den hade sin lägsta nivå under året. Ökningen från december till december var från 10,9 procent till 14,9 procent (42 personer) att jämföra med rikssnittet 13 procent. En stor del av dessa ungdomar har deltidsarbeten men vill ha heltid.

Prognosen framgent är komplex. Personer med relevanta utbildningar kommer troligen ha ganska lätt att få ett arbete om man är flytt- och pendlingsbar. För övriga grupper såsom ungdomar, lågutbildade och nyanlända med dålig skolbakgrund torde det bli än svårare att komma in på arbetsmarknaden. Här ligger det en riktigt stor utmaning där näringslivet och kommunerna som arbetsgivare har ett stort ansvar. Vi behöver satsa mer kraft på dessa grupper framöver för att inte få ett livslångt utanförskap med bidragsberoende som följd. Ett stort ansvar hamnar på kommunerna på grund av förändringar bland våra samarbetspartners. Främst handlar det om arbetsförmedlingen, som planerar för nedläggning av alla småkontor. Åmål kommer att bli det närmsta arbetsförmedlingskontoret på sikt. Diskussion pågår med arbetsförmedlingen om att reservera en viss lokalyta i Ed för bokade besök.

I arbetslivet ökar kompetenskraven på anställda i hela samhället, samtidigt ökar antalet personer med diagnostiserade neuropsykiatriska funktionshinder. Fler personer riskerar att

hamna utanför den ordinarie arbetsmarknaden och kravet ökar därmed på kommunen att tillhandahålla daglig verksamhet och sysselsättning, som är anpassad alltifrån ingen arbetsförmåga till viss förmåga.

[1] Från och med 2008 gäller mätningen andelen av registerbaserade arbetskraften totalt i åldrarna 16–64 år.

[2] Gäller åldrarna 18-24 år.

Totalt 16-64 år	VG län	Riket	Dals-Ed
2014	7,60%	8,10%	7,60%
2015	7,30%	8,00%	8,30%

18-24 år	VG län	Riket	Dals-Ed
2014	13,00%	14,80%	10,90%
2015	11,10%	13,00%	14,90%

## NÄRINGSLIVSUTVECKLING

Näringslivet har tuffat på bra under 2015, säger representanter från organisationen Företagarna. Den tillverkande industrin har haft mycket att göra, byggbranschen rapporterar detsamma. Företag inom företagservice går också bra. Vad gäller framtiden finns det potential för att industrin kan växa ytterligare. Flera företag har expansionstankar och även VIDA-koncernen ger väldigt positiva signaler med sitt övertag av Nössemarks Trä. Detta innebär ca 55 anställda sommaren 2017, och man vill satsa lokalt. Detta kommer även att ge effekter inom övriga näringslivet, som får mer att göra tack vare denna etablering.

Några företag har aviserat att de behöver mer yta, vilket kan utgöra ett hinder då det är ont om lediga kommunala fastigheter.

Handelns utveckling uppvisar lite olika bilder. Butikerna på Jordbron går generellt bra eller mycket bra. Butikerna i centrum har det lite tuffare. Generellt ger utvecklingen anledning till viss oro. Försäljningsindex sjönk ytterligare, även om takten går lite långsammare nu. Dals-Ed ligger fortfarande bra till i förhållande till många andra kommuner med samma storlek, vilket bedöms bero på gränshandeln.

År	2010	2011	2012	2013	2014
Dagligvaror	151	144	137	133	128
Sällanköp	81	78	78	67	65
<b>Totalt index</b>	<b>117</b>	<b>112</b>	<b>108</b>	<b>101</b>	<b>98</b>

Många tjänster är betydligt billigare i Sverige än i Norge, och i kombination med bilservice passar man på att fixa hår och fötter här. Hotet från köpcenter och e-handel ökar. Eftersom all service inte finns här, passar man på att göra alla inköp i köpcenter om man ändå måste dit för exempelvis synundersökning. Det är svårt att locka den typen av företag till Dals-Ed. Detta är något som vi troligtvis måste vänja oss vid och istället försöka hitta nya möjligheter att arbeta för ett än mer attraktivt centrum.

Det startades 39 företag förra året men nettoantalet företag ökar inte nämnvärt. Det är viktigt att värna och så långt möjligt stötta de befintliga företagen, som är det mest värdefulla vi har. Om inte de kan utvecklas och må gott, blir det svårt att behålla eller öka antalet

arbetstillfällena. Med samverkan mellan kommun och näringsliv kan vi skapa utvecklingsmöjligheter, precis som det står i den nya näringslivsstrategin.

År	AB	Enskilda	HB	Totalt	Nya
2015	181	489	29	699	39
2014	170	484	28	682	38
2013	166	466	31	663	26

## UTMANINGAR FÖR KOMPETENSFÖRSÖRJNINGEN

En av de viktigaste förutsättningarna för att bedriva och utveckla verksamhet är tillgång till rätt kompetens. Såväl näringslivet som kommunorganisationen är beroende av en fungerande kompetensförsörjning, på både kort och lång sikt, för att möta normal personalomsättning och pensionsavgångar. Frågan påverkas av många faktorer och trender, några beskrivs här nedan.

Den rådande bristen på bostäder kan utgöra ett hinder vid rekrytering. Att anställda har svårt att hitta boende påverkar företagens möjligheter att hitta rätt kompetens och därmed möjligheter till expansion.

Förbättrade kommunikationsmöjligheter med tåg och buss kan underlätta rekrytering, då pendling blir ett tydligare alternativ till boende. Pendling för arbete och studier blir allt vanligare och påverkas av att utbudet förbättras. Förbättrade kommunikationer i form av utökad tillgång till fiber ger fler alternativ för företagande och boende, vilket underlättar kompetensförsörjning och möjliggör fortsatt tillväxt i kommunen.

År	2010	2011	2012	2013	2014
Arbetstillfällena	2 136	2 045	2 181	2 219	2 187
Förvärvsarbetande edsinvånare	2 083	2 155	2 161	2 175	2 158
Bor och arbetar i kommunen	1 616	1 648	1 662	1 678	1 639
Inpendling	520	495	519	541	548
Utpendling	467	507	499	497	519

Framtida kompetensförsörjning i kommunen påverkas även av andra trender. Skolan i Dals-Eds kommun har i dag en lärarkår där de allra flesta är legitimerade. Under hösten 2015 var det dock svårt att få sökande till de tjänster som annonserades. Det råder en obalans mellan behovet av lärare under de närmaste åren, attraktiviteten i yrket och kapaciteten på lärarutbildningarna, som gör det troligt att det blir svårt att rekrytera legitimerade lärare framöver. Fokusförvaltningens kompetensförsörjningsgrupp arbetar redan med frågan och lärarutbildning på hemmaplan är ett exempel på något som förhoppningsvis kan komma på plats i närtid. Det kräver dock samverkan med högskolor och universitet och att egna resurser skjuts till, så hela kommunledningen behöver samlas kring en plan för rekrytering och parallellt diskutera strategin för att behålla nuvarande medarbetare.

Inom LSS-verksamheten ökar antalet brukare med fler diagnoser och problematik utanför LSS-området, såsom problem inom missbruk och psykiatri. Detta ställer högre krav på kompetens inom flera områden än enbart inom LSS. I ett läge där vi redan har svårigheter att rekrytera personal med utbildning inom basverksamheten mot funktionshinder och utvecklingsstörning, blir det dubbelt svårt att få tag på kompetens inom samjuklighet.

Något som kan utgöra en uppenbar risk för en negativ påverkan på kommunens attraktionskraft som arbetsgivare är att offentliga verksamheter emellanåt framställs i allt

annat än god dager i den allmänna samhällsdebatten. Brister och felaktigheter lyfts oftare fram än goda resultat och exempel. Riskerna med detta kan vändas till möjligheter genom att vi själva tar större ansvar för att balansera den bilden och ta varje tillfälle i akt att med stolthet lyfta fram den goda service som utförs i våra verksamheter varje dag, av kunniga och duktiga medarbetare. Det skulle även stärka den egna självbilden och främja en fortsatt positiv utveckling av organisationskulturen.

## **KOMMUNIKATIONER & INFRASTRUKTUR**

Vikten av bra kommunikationer och infrastruktur i övrigt kan inte nog understrykas. När det gäller tågtrafiken är det en del på gång men det handlar främst om planer på lite längre sikt. Västra Götalandsregionen beslutade under 2015 att gå in med finansiering av en fjärde avgång på tåget även år 2016. Inför år 2017 finns inga beslut. Enligt Tågplan 2020 ska regionalståg Trollhättan-Halden starta med tre avgångar senast 2020 för att därefter utvecklas mot en slutlig trafikering med fem dubbelturer, vilket kompletteras med nuvarande tre dubbelturer i NSB-regi. Västtrafik har uppdraget att planera för denna trafik och kommunen bevakar frågan aktivt. Under 2016 genomför Västra Götalandsregionen i samverkan med kommunerna en utredning om utökade tågstoppsmöjligheter i små samhällen längs järnvägen som saknar station idag. Man tittar bland annat på Pågatågen i Skåne.

Trafikverket genomför under 2016 en bärighetsstudie inför det fortsatta arbetet med att förbättra Nössemarksvägen, etapp 3. Utredningen, som ska ta reda på vilka åtgärder som behövs på den återstående sträckan 13.5 km, ska vara klar 30 juni och åtgärderna planeras till 2017-2018.

Resandet med buss, linje 700 och 775 samt Närtrafiken, ökade 27 procent jämfört med 2014.

## **ÖKANDE TRYCK PÅ FÖRSKOLA OCH SKOLA**

Behovet av platser i förskolan har ökat kraftigt de senaste åren med utökningar av nya avdelningar. Efterfrågan klarades av under hösten 2015 med de dåvarande tretton avdelningarna. Det är svårt att beräkna de inflyttande barnfamiljerna, asylsökande och kommunplacerade barn. Till detta kommer regeringens ambition om minskade barngrupper. I dagsläget är det svårt att förutse effekterna av denna ambition. Förändringar i riktlinjer och direktiv kan ställa krav på personaltätthet och lokalplanering.

Efterfrågan på platser i pedagogisk omsorg minskar och antalet anställda dagbarnvårdare minskar i samband med naturlig avgång. I dagsläget finns fyra dagbarnvårdare anställda i kommunen. Det finns för närvarande inga barn i kö som önskar plats i pedagogisk omsorg.

Vi har efterfrågan på förskollärare men det har varit svårt att rekrytera behöriga personer. En positiv omständighet är att ett antal personer som är boende i kommunen studerar till förskollärare vid Högskolan Väst och nu är inne på sitt andra utbildningsår. En diskussion förs om hur förvaltningen kan stödja de studerande än mer än idag.

Ett framtidsscenario är att efterfrågan på plats i förskola kommer att öka. Kommunen har också ett uppdrag att lösa lokalsituationen för de verksamheter som verkar i tillfälliga lösningar. För den pedagogiska omsorgen får vi på sikt undersöka om dagens lokallösning är tillräckligt kostnadseffektiv.

Med start i april 2016 sker en omfattande ombyggnad av grundskolorna. Det kommer att vara viktigt att hela tiden följa elevutvecklingen eftersom det i vissa årskurser kan bli fler klasser än planerat.

Elevkullarna växer de närmsta åren. Till detta kommer att antalet nyanlända kommer att



påverka omfattningen på gymnasieutbildning, vilket dock motsvaras av förstärkta bidrag på området.

Under 2015 har antalet nyanlända elever på IM-programmet ökat beroende på kommunens verksamhet för ensamkommande barn och unga. Så som flyktingsituationen ser ut inom och utanför Europas gränser finns det inget som pekar på att ökningen ska avstanna. Istället kan vi sannolikt räkna med gruppen språkintrö-elever på Utsikten stadigt kommer öka under de närmaste åren. Det innebär stora utmaningar för verksamheten och gör bland annat att lokalbehoven ökar dramatiskt, varför omställning skett i befintliga lokaler under 2015, och nybyggnation planeras för 2016.

Inom boendeverksamheten kommer inte alla sökande att kunna beredas plats trots utökning av antalet platser. Anledningar till detta är att antalet sökande ökar inom alla delar men framförallt gymnasiesärskolan och Introduktionsprogrammet för personer med autism som står för det största söktrycket. Lokal- och personalbrist är de främsta anledningarna till att verksamheten inte kommer att kunna möta antalet sökande.

Efterfrågan finns på att utöka korttidsverksamheten så att fler barn får tillgång till verksamheten. Utifrån möjligheten att kunna kombinera detta med nuvarande barn i verksamheten är planen att tillgodose denna efterfrågan under hösten 2016.

## **STATENS STYRNING AV KOMMUNERNA**

Kommunorganisationen påverkas i hög grad av hur staten väljer att styra den kommunala sektorn med lagstiftning och regelverk. På det nationella planet har trenden med en alltmer utvecklad detaljstyrning hållit i sig. Kommunernas friutrymme begränsas och kraven ökar. Antalet inspektioner från kontrollmyndigheter såsom Skolinspektionen, Arbetsmiljöverket och IVO ökar. Framförallt inom området barn- och utbildning växer också antalet riktade statsbidrag snabbt och med dem följer en styrning i detalj. Det finns en risk att det begränsar de befogenheter kommunens verksamheter måste ha för att kunna axla sina ansvar på bästa sätt, förutom att just statsbidragen även innebär ökade planering, administration och uppföljning.

Inom FOKUS verksamhetsområden har regeringen ambitioner att förändra rättigheter, omfattning och utbud. Nya riktlinjer och lagstiftning planeras för förskola, skola, vuxenutbildning och på kulturområdet. Förskolans gruppstorlekar, skolans personaltäthet, utökad rätt till vuxenutbildning och obligatoriskt erbjudande av kulturskola är några områden som är aktuella. Ny lagstiftning gäller från 1 januari 2016 för mottagande av nyanlända i grundskolan vad gäller kartläggning av kunskaper inför placering i årskurs och undervisningsgrupp. Det kräver fler SVA-lärare[1] samt ökade kostnader för tolk. Det innebär också en ökad belastning på fritidshemmen som behöver ökad personaltäthet för att möta nyanländas behov.

I förskolans reviderade läroplan läggs mer fokus på förskolans uppdrag när det gäller att vara den första delen i skolans uppdrag "det livslånga lärandet" vilket innebär att förskolans verksamhet även framgent kommer att vara en verksamhet som är i ständig utveckling. Flera språk hos barnen är vardag i många förskolor. Det innebär att förskolepersonal och förskolechefer behöver ha kunskaper om hur flerspråkighet kan bli en tillgång i det pedagogiska arbetet. En osäkerhetsfaktor är i vilken utsträckning den ökande flyktingtillströmningen kommer att påverka vår kommun i form av kommunplacerade eller asylsökande flyktingar. En trend som är tydlig är att de flesta önskar plats i förskola för sina barn från och med 1 års ålder. Vi kan även se att den genomsnittliga tillsynstiden ökar. Hur detta kombinerat med utvecklingen mot riktlinjer för minskade barngrupper påverkar kommunens möjligheter till långsiktig lokalplanering får framtiden utvisa.

Trenden med ökande detaljstyrning kan dock komma att förändras. Inför 2016 gav regeringen Statskontoret i uppdrag att kartlägga hur omfattande den statliga styrningen är och i dialog med enskilda kommuner och landsting analysera de samlade effekterna av styrningen. Syftet är att utveckla former för en mer tillitsbaserad styrning, som balanserar behovet av kontroll med förtroende för medarbetarnas verksamhetsnära kunskap, erfarenhet och yrkesetik.

Det ligger stora möjligheter i en omsvängning mot en statlig styrning med högre grad av tillit som utgångspunkt. Förhoppningsvis innebär det rejält minskad detaljstyrning och minskade administrativa krav, vilket i sin tur ger utrymme för att arbeta med utveckling av lokalt anpassade former för styrning och ledning .

[1] Svenska som andraspråk

## **STIGANDE FÖRVÄNTNINGAR PÅ KOMMUNAL SERVICE**

Det svenska samhällets utveckling mot allt större individualisering och polarisering, tillsammans med de senaste decenniernas förstärkta ”rättighetstänkande”, innebär ökande krav och förväntningar på kommunorganisationen. Men denna trend strider i någon mån mot de grundläggande principerna som det offentliga uppdraget utgår ifrån, principer om likvärdighet, samhörighet och gemensamt samhällsbyggande, som också innebär skyldigheter för medborgaren. Denna motsättning måste diskuteras både internt i kommunorganisationen och med kommuninvånarna, för att i möjligaste mån förhindra uppkomsten av förväntansgap mellan vad invånarna förväntar sig och vad kommunen kan och får erbjuda och tillgodose.

En trend som blir alltmer tydlig både nationellt och lokalt är invånarnas, brukares och anställdas krav och förväntningar på ökad tillgänglighet, modernare offentlig service och enkel och snabb kommunikation. Vana vid sociala medier, med dess fördelar som informationsnav och kommunikationsstöd, liksom ett samhälle med ett snabbt växande utbud av e-tjänster inom alltfler sektorer, gör att invånarna naturligt söker samma service inom kommunal sektor. Även här behöver vi ha en dialog med invånarna kring behov, möjligheter och prioritering.

## **ÖKANDE VÅRDBEHOV I ÄLDREOMSORGEN**

Den senaste befolkningsprognosen beskriver en successivt ökad äldre befolkning i Dals Ed. Andelen äldre med tyngre vårdbehov bedöms ha ökat under året. Situationen kompliceras av att slutenvården bedöms skriva ut patienter som färdigbehandlade i ett tidigare skede. Både hemvården, hemsjukvård och särskilda boenden påverkas av detta. Hemvården och hemsjukvård belastas med tyngre vårdbehov och särskilda boenden behöver fler platser för att kunna ta emot det ökade antalet.

En faktor som bedöms påverka hur andelen fler sjuka äldre ska kunna tas om hand, är hur samverkan mellan kommunens hemsjukvård och regionens primärvård respektive slutenvård fungerar. Det pågår nu en översyn av Hälso- och sjukvårdsavtalet, som reglerar hur denna samverkan ska se ut. Nuvarande avtal gäller till den 31 mars 2017 och parterna har möjlighet att säga upp det senast den 30 september i år. I en beskrivning av arbetet sägs bland annat att medborgarnas rätt till vård ska vara central och att patientnyttan ska lyftas fram. Vidare nämns att de flesta anser att nuvarande avtal på det stora hela är bra men att det är dåligt känt hos båda parter. Mer fokus på samverkan och parternas gemensamma ansvar önskas, samt ett större patientperspektiv. Många upplever att det finns oklarheter vid utskrivning från sjukhus till hemmet, kring vem ansvarar för vad i vårdprocessen.

## ÖVERSYN AV ASSISTANSERSÄTTNINGEN

Försäkringskassan genomförde under 2015, på uppdrag av regeringen, en kartläggning och analys av assistansersättningen för dem med personlig assistans, som är en del av LSS[1]. Orsaken var den kraftiga ökningen mellan åren 1994 och 2014, av både antalet personer i riket som får assistansersättning, från 6 100 till 16 400 personer, och den stora ökningen av genomsnittligt antal timmar per person och vecka, från 67 till 124. Det innebär att det totala antalet assistanstimmar ökade från 21 till 100 miljoner timmar på 20 år. Man kan se att antalet assistanstimmar ökar snabbare hos de brukare som har assistansbolag som utförare. Även bytet från en kommunal till en privat anordnare ger en timökning.

Frågan blir om Försäkringskassan kommer att börja arbeta för att minska antalet personer som beviljas assistans och antalet assistanstimmar. I deras uppdrag ligger att bedöma utifrån behov och säkerställa att rätt person får rätt ersättning. De menar också att det delade huvudmannskapet skapar otydlighet kring ansvarsdragningen mellan stat och kommun. Därför välkomnas en översyn av detta i den kommande LSS-utredningen och hoppet är att rapporten om assistansersättningens utveckling blir ett värdefullt kunskapsunderlag. Det är i nuläget oklart om detta kommer att få konsekvenser för kommunen och i vilken mån kommunens kostnadsansvar kan komma att förändras.

[1] Lagen om Stöd och Service

## SAMHÄLLSEKONOMIN GÅR MOT KONJUNKTURELL BALANS

Den svenska ekonomin befinner sig sedan ett par år tillbaka i en konjunkturåterhämtning. Inhemsk efterfrågan växer snabbt och BNP beräknas såväl i år som nästa år öka med drygt 3 procent. Tillväxten i den svenska ekonomin gör att sysselsättningen växer snabbt och arbetslösheten gradvis pressas tillbaka. I slutet av nästa år beräknas den svenska ekonomin nå konjunkturrell balans. Arbetslösheten har då nått ner mot 6,5 procent och inflationstalen, enligt KPI, ligger nära 2 procent.

De följande åren, 2017–2019, beräknas den svenska ekonomin befinna sig i konjunkturrell balans, dvs. ett tillstånd då varken hög- eller lågkonjunktur kan sägas råda. Arbetslösheten uppgår till strax över 6 procent och KPIX-inflationen (dvs. inflationen exklusive hushållens räntekostnader) ligger stabil på strax under 2 procent. Höjda räntor drar dock upp tillväxttakten för KPI. Samtidigt växer BNP årligen med drygt 2 procent. Utvecklingen under dessa år ska inte uppfattas som en prognos utan som ett resultat av de antaganden som gjorts, bland annat då vad gäller utveckling av produktivitet och arbetsmarknad.

I år och nästa år växer efterfrågan i den svenska ekonomin snabbt. Inte minst investeringarna och den offentliga konsumtionen uppvisar jämförelsevis höga tillväxttal. När den konjunkturrella återhämtningen är över och konjunkturrell balans har nåtts antas tillväxten i investeringarna bli mer normal. Däremot fortsätter den offentliga konsumtionen och inte minst den kommunala konsumtionen att växa i snabb takt. Bakgrunden är en fortsatt mycket snabb befolkningstillväxt. Mellan åren 2014 och 2019 ökar antalet invånare i Sverige med i genomsnitt 1,3 procent per år. Det är tre gånger så snabbt som genomsnittet för de senaste tre decennierna. Den främsta förklaringen till denna skillnad är en fortsatt mycket omfattande flyktinginvandring. Den snabbt växande befolkningen innebär att kommunala verksamheter i form av skola, vård och omsorg behöver växa snabbt.

Under den konjunkturrella återhämtningen 2015 och 2016 ökar sysselsättningen och därmed skatteunderlaget snabbt. Kommunernas och landstingens skatteinkomster kan då ganska väl matcha de kostnadskrav som befolkningsutvecklingen ställer. Med den mer dämpade tillväxt i sysselsättning och skatteunderlag som följer efter att konjunkturrell balans har nåtts är denna

ekvation inte lika lätt att lösa. Kommunerna och landstingen tvingas då till betydande skattehöjningar i våra beräkningar för att intäkterna ska fås att täcka kostnaderna. Jämfört med i dag beräknas utdebiteringen sammantaget höjas med 1 krona och 92 öre fram till 2019.

*Källa:* Sveriges Kommuner och Landsting (SKL), Cirkulär 15:29 2015-10-08





## 3 FÖRVALTNINGSBERÄTTELSE

### 3.1 KOMMUNENS UTVECKLING

#### BYGGA & BO

Det råder en generell brist på bostäder för i stort sett alla grupper i samhället. Kommunen har haft en positiv befolkningsutveckling och efterfrågan på bostäder är större än utbudet. Kommunen har heller inte varit förberedd på tillströmningen av nyanlända. Kommunala bostadsbolaget Edshus har endast haft ett fåtal lediga lägenheter på grund av omflyttning och har därför startat upp nybyggnad av 24 nya lägenheter på Timmertjärn. Även privata hyresvärdar planerar för ny- och ombyggnation av lägenheter. Exploatering av nytt villaområde med 29 tomter pågår. Arbete med två detaljplaner i centrum pågår för att möjliggöra nybyggnation av flerbostadshus, trygghets- och seniorboenden. Äldre personer efterfrågar ofta bostad i centrum.

Bygglov har bland annat beviljats till 30 st nya hyresrättslägenheter. Marklov har beviljats till iordningställande av 29 nya villatomter vid Tavlan. Ny förskola har färdigställts. Bygglov har beviljats för nybyggnad av 4 fritidshus dock har inga bygglov beviljats för permanenta småhus.

Detaljplan för Hökedalens industriområde har antagits.

E-tjänster för bygglovsansökningar har införts.

	2013	2014	2015
Registrerade ärenden	228	195	199
Lov, anmälningar	124	118	107
Strandskyddsärenden	32	22	15
Antagna detaljplaner	2	2	1

#### ARBETSMARKNAD & INTEGRATION

Inom ramen för Samordningsförbundet har kommunen fokuserat på att arbeta med ungdomar och personer som står långt från arbetsmarknaden. Arbetet sker i ett nära samarbete med andra myndigheter i samhället. Detta har bidragit till att kommunens kostnader för försörjningsstöd har sänkts.

Arbetsmarknadsenhetens (AME) verkstäder flyttade under första kvartalet från Jordbron till Viksgärdet, efter anpassning av lokalerna. Socialförvaltningens individ och familjeomsorg (IFO) flyttade under året in på Utvecklingscenter, vilket bedöms vara en strategiskt viktig åtgärd inför framtida utmaningar. Samarbetet mellan AME och IFO utvecklas hela tiden på ett positivt sätt.

Som en anpassning till att verksamheten för ensamkommande barn och kommunens HVB-hem har mer än fyrdubblats under året, och att antalet boenden har ökat från ett till fyra, har en omorganisation genomförts där denna verksamhet har fått en egen enhetschef och tre verksamhetsledare har tillsatts på boendena.

En flyktingguide har under hösten anställts med projektmedel från Länsstyrelsen. Projektet pågår hela 2016, med syftet att förbättra integrationen genom att utveckla nätverk för de nyanlända.

"Kalas för alla" arrangerades på Stallbacken med ett stort deltagande, uppskattningsvis 200-250 personer. Det lagades och serverades mat från olika länder. Dessutom var det sångframträdande och det dansades olika folkdanser till allas förtjusning. Ensamkommande barn hade gjort drakar som lottades ut till barn.

Samhällsinformationen på modersmål har organiserats genom Fyrbodals kommunalförbund och vi köper tjänst av förbundet.

Ett nytt samarbetsprojekt har startats upp av Kommunalförbundet Fyrbodals med 3 fokusområden: boende, utbildning och arbetsmarknad. Kommunen deltar i detta samarbete.

## **NÄRINGSLIV**

En ny näringslivsstrategi, som gäller fram till 2020, togs under året fram i samverkan med näringslivet och fastställdes i kommunfullmäktige i december. Visionen för näringslivsarbetet lyder *"Dals-Ed ska vara den klart lysande stjärnan bland framgångsrika småkommuner, en kommun där människor och näringsliv ser möjligheter och känner framtidstro. För att kunna bevara och utveckla Dals-Eds kommuns tillväxt behövs god kommunal service, som boende, skola och omsorg. Viktigt för både näringsliv och boende är en bra infrastruktur och kommunikationer, vilket skapar fler förutsättningar för kompetensförsörjning för företagen."*

Kommunen har engagerat sig på olika sätt för att stödja processen kring Nössemarkssågen, från nedläggningsshotet i juni fram till beslut om överlåtelse till VIDA-koncernen i december. Arbetet fortsätter under 2016 för att bidra till så goda förutsättningar som möjligt för företaget och de anställda.

Klubb Dals-Ed innefattar nu ca 4 600 personer, som har en bricka som använts. Bland 35 kommuner ligger vi i topp vad gäller lojalitetshandel.

Kommunen har anmält sig till utvärderingsverktyget Insikt, i syfte att bli ännu bättre vid företagets myndighetskontakter.

## **STÖD, OMSORG OCH HÄLSA**

### **Vård och omsorg**

Under hösten tillträdde den nye socialchefen och den tidigare socialchefen avgick efter lång och trogen tjänst. För politik och verksamheter innebär det en omställning, som kan medföra både möjligheter och viss prövning. Socialchefen och socialnämnden har under året varit en del av processen kring färdigställande av förslag till "Framtidens äldreboende", påbörjat en process för att tydliggöra ärendeflöden mellan och inom politik och verksamhet samt aktualiserat det tidigare påbörjade arbetet med att färdigställa ett kvalitetsledningssystem enligt SOSFS 2011:9. Det första samlade dokumentet ska vara klart hösten 2016. Dokumentet ska sedan vara under ständig utveckling, enligt principen för Planering - Genomförande - Utvärdering – Förbättring.

Inom äldreboendena har en enhetschef upprätthållit två tjänster under året och ansvarat för alla särskilda boendeplatser och korttidsverksamheten. På grund av ett utökat behov av korttidsplatser med överbeläggningar och ökande kostnader för medicinskt färdigbehandlade, togs ett snabbt beslut under hösten att hemvårdens lokaler skulle tas i anspråk för fem nya korttidsplatser, "Lilla korttids".

Samtliga beslut om särskilt boende har inte kunnat verkställas inom 3 månader men det har lösts genom att många istället fick vara kvar på Korttids med Särskilt-boende-beslut.

En förstudie för det framtida äldreboendet färdigställdes under året utifrån kommunfullmäktiges beslut 2014 angående nyttjande av Hagalids och Edsgårdets lokaler. Beslut om projektering togs under hösten enligt förstudien och framtagande av förfrågningsunderlag pågår.

Tidigare enhetschef för hemvården avslutade sin tjänst hösten 2014 och ny enhetschef tillsattes våren 2015. Upphandling av nytt avtal för utbyte av samtliga trygghetslarm genomfördes i samverkan med ytterligare åtta kommuner i Fyrbodal. Utbytet planeras att ske under februari 2016. Under hösten 2015 genomfördes en omfattande tidsstudie som ska ligga till grund för ett nytt planeringssystem, Laps Care. Planering kring Nyckelfri hemvård återupptogs under 2015 för att införas under våren 2016.

För hemsjukvården har året präglats av en del utmaningar såsom rekryteringsproblem av vikarier för sjuksköterskor under semesterperioden samt oväntat många patienter med vård i livets slutskede under sommaren och i början av hösten, vilket medförde att en del i personalen har känt sig mycket överbelastade. Arbetet med uppdatering av riktlinjer och rutiner har fått läggas på is till viss del på grund av personalbrist.

Samtliga verksamheter inom LSS-boende och daglig verksamhet dokumenterar nu enligt de nya föreskrifterna från Socialstyrelsen, SOSFS 2014:5. Det bedöms ha påverkat personalens förhållningssätt till det bättre. Fem arbetslagsledare har utsetts, en för varje verksamhet, som ska arbeta med riktade insatser kring administration, planering och struktur på den egna verksamheten. Åtgärden bedöms leda till utveckling av arbetssätt och kvalitet. Arbetslagsledarna har även givits ansvar att ha hand om genomförandeplaner och vissa möten. Detta har samband med att verksamheten har varit utan socialpedagog under hela 2015, sedan socialpedagogen slutade sin anställning. På grund av otillräckliga ansökningar har tjänsten inte tillsatts. Det har rapporterats avvikelser som utretts och som kommer att föranleda klagor om uppdag och vad som åligger anställda inom LSS-verksamheten. Dessa avvikelser hade förmodligen undvikits genom att en socialpedagog/verksamhetsledare funnits på plats i verksamheterna. Med kännedom om en ökning av biståndsbeslut gjordes en behovsanalys som utmynnade i en ökad budget för ny daglig verksamhet och till ett nytt boende. Planering för dessa nya verksamheter har skett under året och lokaler har anskaffats. Samarbete med IFO och AME i den dagliga verksamheten lyftes fram vid ansökan om projektmedel till en projektledare. Ansökan beviljades och en projektledare har anställts.

Ny enhetschef för individ- och familjeomsorgen tillträdde i maj månad. Under våren 2015 flyttade enheten till nya lokaler på Utvecklingscenter, vilket ger förbättrade förutsättningar för samverkan med AME, arbetsförmedling och försäkringskassa. Familjegruppens behandlingsenhet har ombildats och arbetar med stöd och behandling till enskilda och familjer samt deltar på familjecentralen. Gruppverksamhet bedrivs för barn och ungdomar samt kvinnor.

### **Folkhälsa**

Miljö- och folkhälsorådet planerade under 2015 för omorganisering till ett folkhälsopolitiskt råd för att öka engagemanget kring folkhälsofrågor och bli mer effektivt. Beslut togs i KF i december och omorganiseringen sattes i verket vid årsskiftet 2015/2016.

En mängd olika insatser har genomförts i samarbete med kommunens verksamheter, inom fokusområdena "Psyisk hälsa", "Demokrati och delaktighet", "Kost och fysisk aktivitet" och "ANTD".

## **Räddningstjänsten**

Räddningstjänsten arbetar på bred front med sitt förebyggande arbete med sikte mot en trygg kommun. Sexton tillsyner genomfördes under året. Utöver den behovsprövade tillsynen utförs även kvällstillsyner på restauranger eller krogar med alkoholtillstånd, samt tillsyn på dem som har tillstånd för försäljning av explosiva varor.

Egenutbildning genomfördes till instruktör för utbildning i heta arbeten för att kunna möta företagets behov. Utöver detta har räddningstjänsten en mycket väl utvecklad utbildningsverksamhet som genomförs årligen. Under 2015 utbildades runt 400 personer, främst barn och ungdomar. Det handlar bland annat om att förskolebarn var på studiebesök på brandstationen, lågstadiet och mellanstadiet fick besök med någon form av brandskyddsutbildning, högstadiet genomgick allmän brandkunskap i åk.7, islivräddning med åk.8 och HLR (hjärt och lungräddning) med åk. 9. Dessutom utbildades gymnasieskolan och gymnasiesärskolan i brandkunskap/förstahjälpen/HLR.

Deltidsbrandmän anslutna till Brandmännens Riksförbund togs ut i strejk under sommaren. Konflikten hanterades väl på lokal nivå utan större konsekvenser för verksamhet eller invånare.

## **Överförmyndaren**

Behovet av ställföreträdarskap ökade kraftigt, med 50 nya ärenden under 2015. De flesta avser godmanskap för asylsökande ensamkommande barn. Även nya godmanskap till vuxna anordnades under året till personer som på grund av sitt hälsotillstånd behöver hjälp. Det har inte varit svårt att tillgodose det ökande behovet.

## **Bostadsanpassning**

Trettio ansökningar om bostadsanpassningsbidrag inkom under året, av vilka några var kostsamma såsom hiss, ombyggnader av badrum, rullstolsgarage och hårdgöring av mark.

## **FRITID & KULTUR**

Kulturskolan gjorde under våren ett antal framträdanden på våra äldreboenden, för föräldrar på Kulturskolan, allmänheten och skolelever. Kulturskolans föräldraförening arrangerade och bekostade en konsertresa till Kristina från Duvemåla på Göteborgsoperan för ett 30-tal äldre elever. I augusti arrangerades ett 3-dagars musikläger i Ödskölt. Kulturskolans Dag arrangerades i november där de flesta av Kulturskolans elever deltog med musik och dans i en tre timmar lång föreställning. Kulturskolan medverkade som vanligt vid Nobelfesten. Kulturskolan ansvarade för 26:e året för Dals-Eds Lucia med många framträdanden samt en Luciakonsert 13 december i Svenska Kyrkan.

Besöksantalet på ungdomsgården 20MTW ökade stadigt under hela 2015. Även ungdomar från ensamkommandeboenden har besökt ungdomsgården regelbundet. Man genomförde bland annat en Lisebergsresa i maj och tre LAN-turneringar under året med runt 40 ungdomar vid varje tillfälle.

Biblioteket har anordnat tio konstutställningar under året. Dals-Eds Arkivförening har visat gamla foton från Dals-Ed för tionde året. Filmfestivalen i mars var mycket välbesökt med drygt 1000 besök. Tre välbesökta allsångskvällar på Gamla Real och ett antal litteraturföreläsningar har genomförts. Valborgsfirande, Nationaldagsfirande och midsommarfirande har arrangerats. Kulturveckan i september avslutades med Kalas för alla på Stallbacken där våra nya kommuninvånare bjöd på mat och underhållning.

Under året har sex föreningsledarträffar genomförts tillsammans med folkhälsostrategen under teman som marknadsföring, utbildning, integration och mötesplatser. Dessa utmynnade i en utbildningsvecka i november och föreningsdialogen fortsätter under 2016. Bidrag av olika



slag har betalats ut till nära 50 föreningar. En revision av hur föreningsbidragen sköts har genomförts av PWC och preliminärt utmynnat i godkänt betyg.

I december invigdes det nya RFID-systemet på biblioteket. Låntagarna kan nu själva registrera sina lån i en automat.

## **TURISM**

I syfte att stärka turistorganisationen och servicen i landskapet tecknade kommunen avtal med Dalslands Turist AB för drift av turistbyrå från 2015. Med ett centralt läge i kommunhuset vid torget och bra öppettider under juni till augusti blev det riktigt besöksvänliga förutsättningar. Vi fick bra feedback för servicen och samarbetet med kommunen. Under resterande delar av året upprätthålls servicen via telefon/internet/epost via Bengtsforskantoret.

Kommunen deltar i projektet Affärsutveckling Dalslands Kanal som pågår till 2016 och där bl.a Kanotturismen i DANO[1] ingår. Dalslands Turist AB har under året arbetat med en ny organisation för DANO och i november bildades det nya DANO, som bland annat innebär att organisationen har fullt ansvar för drift, skötsel och tillsyn av samtliga lägerplatser. Genom avtal betalar kommunen ett startbidrag samt årligt driftsbidrag.

Avtal har tecknats med lokal entreprenör för genomförande av lokala evenemang.

[1] Dalsland-Nordmarken (norra Dalsland och västra Värmland)

## **KOMMUNIKATIONER OCH INFRASTRUKTUR**

Projekt Resecentrum fortsätter. Trafikverket presenterade i april en funktionsutredning för stationsområdet, som ger kommunen en klar bild över vilka åtgärder som är möjliga att genomföra. Det behövs inte någon detaljplaneändring, kommunen kan påbörja projektering av bussplan och pendelparkering med sikte på genomförande år 2017. Förvaltningen arbetar vidare med frågan för att få till en ökad trafikering på järnvägen med förhoppning om framgång vid revideringar av de nationella och regionala planerna som startar 2016.

Kommunen har tillsammans med övriga berörda kommuner, Fyrbodal och Trafikverket arbetat med projektet Stråkpott nr 2 (väg 164 Strömstad-Åmål ) i den regionala infrastrukturplanen, vilket färdigställdes och beslutades under året. Åtgärderna finns budgeterade under 2015-2020 och för kommunens räkning finns infarten vid brandstationen med.

Kommunen medverkade under året till att ta fram en första revidering av Trafikförsörjningsprogram för Västra Götaland 2016-2020. Programmet styr kollektivtrafikutvecklingen och ska antas av Regionen under 2016.

Utvecklingen av infrastrukturen för digital kommunikation har fortsatt under året. Fiberutbyggnaden på landsbygden är klar till fyra femtedelar, endast Hökedalen kvarstår. I december blev det äntligen klart med en entreprenör som ska börja bygga fiber i Eds tätort, med början våren 2016.

Diskussionen med Tele2 har medfört bättre täckning i områden, som har haft problem tidigare.

Exploatering av ett nytt bostadsområde ovanför Orrvägen, för 29 tomter, startades upp under året. Området beräknas färdigställas under våren 2016 då försäljning kan påbörjas.

Inom området för vattenförsörjning och avloppsrening (VA) har det skett viktiga utvecklingsinsatser under året. Arbetet med att ta fram en kommunal VA-plan pågår och beräknas vara klart under 2016. Detta dokument kan bland annat avgöra hur VA-

försörjningen i Nössemark ska lösas i framtiden. Kommunen avser att söka tillstånd för att nyttja sjön Lilla Lee som reservvattentäkt för kommunens dricksvattenförsörjning, för det fall att ordinarie grundvattentäkter skulle slås ut. Frågan är nu framme vid samråd och Länsstyrelsen väntas ta beslut under 2016. Vidare pågår arbetet med att ta fram ett nytt tillstånd för Brattesta reningsverk, då det gamla är föråldrat och behöver uppdateras.

Inom området avfallshantering och återvinning har årets utveckling främst bestått i att arbetet med att ta fram en ny avfallsplan har startat upp, tillsammans med övriga kommuner i Dalsland, undantaget Åmål.



## **BARN OCH UTBILDNING**

Året präglades av flera stora och viktiga lokalfrågor inom skola och förskola. Den nya förskolan på Haga, med fyra avdelningar, färdigställdes och invigdes under hösten. Projektering av ombyggnation av Hagaskolan och Snörrumsskolan färdigställdes och upphandlingsprocessen har påbörjats. Beslut om byggnation av ytterligare en ny förskola vid Fågelvägen fattades av kommunfullmäktige i december.

Flyktingsituationen utmanade under året verksamheterna på ett aldrig tidigare skådat sätt, vilket i sin tur skapade behov av kompetensutveckling, rekrytering och lokalplanering.

En policy för sociala medier har utarbetats, vilken kan ligga till grund för värdegrundsdiskussioner och sätt att möta och bemöta kommuninvånare och brukare.

Frågan om god kompetensförsörjning blir alltmer akut. Fokusförvaltningen har sedan två år haft en kompetensförsörjningsgrupp, som infört riktat stöd för utbildning inom vissa specialkompetenser, samt deltar aktivt i projekt på området inom V8 och Fyrbodals. Kompetensförsörjning för förskola och skola är eftersatt på det nationella planet.

## **FÖRÄNDRINGAR I KOMMUNLEDNINGEN**

Kommunstyrelsens ordförande tillträdde i februari som ordförande i Fyrbodals kommunalförbund åren 2015-2018, vilket innebär att kommunen ersätts med 20 procent av arvudet samt kringkostnader i samband med uppdraget. Det dubbla ordförandeskapet skapar förstärkta möjligheter för vår kommun bland annat genom ökad närhet och kunskap om det gemensamma utvecklingsarbetet, som bedrivs inom kommunalförbundet.

Ett skifte på kommunchefsposten skedde i maj. Ett av uppdragen för den nya kommunchefen och ledningsgruppen är att ansvara för att kommunfullmäktiges utvecklingsplan för åren 2016-2018 omsätts i praktiskt arbete. Första åtgärden blev att under hösten ta fram en gemensam handlingsplan för kommunens förvaltningar, vilken beslutades i kommunfullmäktige i december.

Under året genomfördes flera strategiskt viktiga chefsrekryteringar, socialchef samt fyra enhetschefer.

## **OMVÄRLDSKONTAKTER OCH SAMARBETE**

Direktionen för Dalslandskommunernas kommunalförbund beslutade i juni om att genomföra en risk- och konsekvensanalys under hösten, med avseende på en tydligt avgränsad inriktning för förbundets framtida drift. För att skapa ett handlingsutrymme tog medlemskommunerna i december beslut om utträde ur förbundet 1 januari 2017 och alla utom Åmål tog även beslut om att under 2016 bereda underlag som ska leda fram till beslut om i vilken form det fortsatta samarbetet ska bedrivas. Åmål beslutade att framtida samverkan för egen del ska ske via avtal inom specifika områden och inget annat.

I samband med Kulturveckan i september besöktes kommunen av en delegation från vår estniska vänort, Jögeva. En delegation från kommunen reste strax därefter till vår franska vänort Cepoy. Där uttrycktes ett intresse för ett trepartssamarbete mellan Dals-Ed och våra båda vänorter, kring olika kunskapsområden som är aktuella för EU-bidrag.

## MILJÖREDOVISNING

### Miljöledning

Miljörevisionen som genomfördes 2014-2015 sammanställdes och presenterades på miljökonferensen i maj, med rekommendationer till förbättringsåtgärder för alla verksamheter. Främst visades att förbättringar finns att göra inom området inköp. I de flesta fall följs de avtal som har slutits. Problemet är att utbudet av produkter är så stort och mångfacetterat att det är svårt för den enskilde beställaren att följa fastställda policys och rutiner. Exempel på områden som påverkar miljö och befolkning i tillverkningsländerna är IT och elektronik, exempel som påverkar oss i vår verksamhet är förekomsten av skadliga kemikalier, inte minst i textilier, möbler, leksaker och elektronik. Inköp av kemiska produkter inom området städ och hygien fungerar bra ur miljösynpunkt. Planering har pågått under året för att under 2016 genomföra en konferens och utställning på temat "Rättvis handel".

### Naturvård

Arbetet dominerades under andra halvåret av LONA[1]-projektet *Vägledning till naturen i Dalsland*, i vilket Dalslands miljökontor är projektledare. Projektet beviljades medel av Länsstyrelsen under våren och ska presentera naturen i Dalsland både i bokform och på nätet. Alla dalslandskommunerna medverkar liksom Dalslands Turist AB. Projektet kommer att bli klart våren 2017.

LONA-projektet *Värna skyddsvärda träd* slutrapporterades och godkändes 2015. Projektet, där 16 kommuner samverkade under flera år, innebar bland annat utbildning av personal och politiker i Dalsland, samt informationsfoldrar till markägare och allmänhet. Projektet avslutades med att ett symbolträd, en äldre lind, skyddades som naturminne av Bengtsfors kommun och invigningen skedde under våren på Enebackens förskola i Dals-Långed.

LONA-projektet *Inventering av skyddsvärda träd* slutrapporterades och godkändes. Projektet administrerades av miljökontoret med stöd från naturskyddsföreningen och resulterade i att 356 skyddsvärda träd inventerades i fem Dalslandskommuner.

LONA-projektet *Insådd av vilda blommor* slutgodkändes och beviljades en mindre förlängning i projekt *Odling och plantering av vilda blommor i Dalsland* t.o.m. 2017.

Några åtgärder i naturvårdsprogrammen återstår men många har genomförts bl.a. *Naturkalendern* som sammanställdes i kommunanpassade versioner.

### Vattenvård

Miljökontoret medverkade i kommunernas remissarbete över Vattenmyndighetens förslag till nytt åtgärdsprogram för sjöar, vattendrag och grundvatten. Regeringen kommer under 2016 att besluta om det nya åtgärdsprogrammet. Miljökontoret samordnade även kommunernas årliga åtgärdsrapportering till Vattenmyndigheten.

Vatten- & avloppsplanering pågår i Bengtsfors, Dals-Ed och Färgelanda kommuner och miljökontoret deltar aktivt i kommunernas arbetsgrupper.

Miljökontoret medverkar i Dalslands kanals vattenråd där projektet "Laxsjön och Stenebyälven – Miljögifter och annan påverkan" avslutades under året. Materialet har överlämnats till Länsstyrelsen, som ska utreda förekomsten av miljögifter i hela Upperusälvens avrinningsområde inom vårt län. Rapporten har även lämnats till Vattenrådet, för fortsatt arbete med åtgärder tex i Stenebyälven.

Miljöstrategerna medverkar i Gullmarns vattenråd som arbetar med vattenvårdsfrågor i Örekilsälven och Valboån. Under året har vattenrådet startat projektet Vattnet i skolan som syftar till att stödja skolorna i området att arbeta med vattnet i undervisningen.

Kommunen bistod Lilla Lee Fiskevårdsområde med en ansökan till Länsstyrelsen om LONA-medel och ansökan godkändes. Projektet ska genomföras under 2014-2017 och innebär en satsning på vattenmiljö och attraktivitet, med målen bättre fiske, fler och skyddat kräftbestånd samt förbättringar i gångvägen runt sjön.

### **Energi och klimat**

Samverkan sker mellan DKKF's [2] klimat- och energirådgivare och Dalslands Miljökontor genom bl a Dalslandskommunernas ansökan om det nya klimatinvesteringsstödet Klimatklivet. Miljöstrategerna deltog tillsammans med klimat- och energirådgivarna i arbetet med att revidera klimatstrategin för Dals-Eds kommun.

Under 2015 har Energi- och klimatrådgivningen prioriterat företagsrådgivning och solenergi. Verksamheten arbetar aktivt för att göra energi- och klimatrådgivningen mer tillgänglig för målgrupperna. Detta genom bland annat information på webbplatsen [www.dalsland.se](http://www.dalsland.se), samtal, utskick, utredningar, artiklar och annonsering.

I samordnarrollen har Energisamverkan Dalsland stöttat och samordnat arbetet med kommunens energieffektiviseringsstrategi. Åtgärder och insatser har initierats, utförts och följts upp. Inrapporterad statistik visar att från 2009 till 2014 minskade energianvändningen i kommunens fastigheter med 6,6 procent, från 167 kWh/m<sup>2</sup> år 2009 till 156 kWh/m<sup>2</sup> år 2014. Den totala energianvändningen för fastigheter, transporter och teknisk försörjning minskade med 13 procent mellan år 2009 och år 2014.

EES-projektet avslutades efter denna inrapportering eftersom det statliga stödet (EES) försvann from 2014-12-31.

### **Mat och miljö**

Uppföljning av miljökraven i gällande livsmedelsavtal påbörjades under året. Bearbetning av leverantörernas årsstatistik görs för sex kommuner (mandat även från Åmål och Säffle) där bland annat andel ekologiskt, andel fairtrade samt mått på minskad klimatpåverkan tas fram. Verifikationer har krävts in från leverantörerna över hur djurskyddskrav och uthålligt fiske har uppfyllts för levererade varor. Resultatet ska presenteras under våren 2016.

Kostcheferna har erbjudits stöd för ytterligare klimat- och miljöanpassning av måltidsproduktionen. Information gavs inför Fairtrade Challenge 15 oktober, varefter flera arbetsplatser/kommuner anmälde deltagande. Generellt sett har rättvisemärkt te och kaffe blivit vanligare på de kommunala arbetsplatserna i Dalsland. Utställningen om Fairtrade i Färgelanda har ytterligare inspirerat till detta.

[1] Naturvårdsverkets bidragsprogram, den lokala naturvårdssatsningen, ska ska stimulera kommunernas och ideella föreningars långsiktiga naturvårdsengagemang.

[2] Dalslandskommunernas kommunalförbund

## **3.2 PERSONAL- OCH HÄLSOBOKSLUT**

### **Anställda**

Med anställda avses i detta avsnitt antalet tillsvidareanställda och visstidsanställda. Vi utgår ifrån fysiska personer och om en person har fler anställningar inom kommunen, så räknas personen bara en gång. Timavlönade och uppdragstagare är exkluderade.

Antalet anställda i nov 2015 var 590 personer fördelat enligt följande:

Tillsvidareanställningar: 493

Visstidsanställningar: 97

Jämfört med föregående år så är det en ökning med 6 personer för tillsvidareanställda. Visstidsanställda har ökat med 24 personer. Främst är det antalet provanställningar som ökar från 2 till 10 personer.

Av de anställda var 457 kvinnor (77,5%) och 133 män (22,5%).

### **Sysselsättningsgrad**

62,2 % av kommunens tillsvidare- och visstidsanställd personal arbetar heltid, vilket är en ökning med 2,2 procentenheter jämfört med föregående år.

Nerbrutet per kön är motsvarande procentsats 55,5 % bland kvinnor (en ökning med 2,2 procentenheter jämfört med helårsbokslutet 2014) respektive 85,7 % bland männen (en minskning med 5,2 procentenheter jämfört med helårsbokslutet 2014).

För Socialförvaltningen är andelen heltidsanställda 29,5%. Detta är en ökning med 0,4 procentenheter jämfört med föregående år.

### **Åldersstruktur**

Medelålder för kommunens tillsvidare- och visstidsanställda är:

Kvinnor: 48 år

Män: 47 år

Av de tillsvidareanställda är ca 17,6 % 60 år eller äldre (en minskning med 2,5 procentenheter jämfört med helårsbokslutet 2014) och 34,7 % befinner sig i åldersspannet 50-59 år (en ökning med 0,8 procentenheter jämfört med helårsbokslutet 2014).

Under 2015 har 22 personer gått i ålderspension.

### **Personalomkostnader**

De totala lönekostnaderna för 2015 uppgår till 178,8 mkr exklusive sociala avgifter och medellönen var 26 764 kronor i november 2015 (en ökning med 581 kr/mån).

## **VERKSAMHETSUTVECKLING**

### **Ledarskap & Kompetensutveckling**

Kommunledningen har under året regelbundet samlat kommunens chefer för att lyfta aktuella frågor. Inom ramen för utbildningsprogrammet för kommunens chefer har det erbjudits kompetensutveckling bl a inom Arbetsmiljö (med fokus på den psykosociala arbetsmiljön), rekrytering, löneöversynsprocessen, mediahantering och våra löneadministrativa program. Programmet löper åren 2015-2017.



## Arbetsmiljö & Företagshälsovård

Sjukfrånvaron minskade 0,1 procentenheter under 2015 jämfört med föregående år. Hälften av all sjukfrånvaro var 60 dagar eller längre.

Friskvårdssatsning (val mellan friskvårdstimme eller friskvårdsbidrag) återinfördes från 1 september 2014. Under 2015 har en utvärdering gjorts som visar att 23% av våra anställda utnyttjat förmånen och fler tog ut friskvårdstimmen än bidraget.

Avonova/Kinnekullehälsan, som är leverantör av företagshälsovård för kommunen, har under året bland annat tillagsgodkännt hälsoundersökningar, handledning, arbetsmiljökartläggning samt insatser kring hälsa och rehabilitering.

Antalet anmälda arbetsskador minskade under 2015 från 18 till 12. Tillbudsansmälningarna har minskat från 168 till 116. Av tillbuden är 108 rapporter om hot och våld, varav 99 härrör från ett och samma boende. Det är Socialförvaltningen och FOKUS-förvaltningen som tillsammans står för merparten av tillbuden. Den vanligaste anmälningsorsaken är konsekvenser av orolighet och aggressivitet hos brukare och elever.

## Personalstatistisk, helårsredovisning

Anställda	Nov 2015	Nov 2014	Nov 2013
Antal tillsvidareanställningar	493	487	503
Varav kvinnor (%)	80,3%	78,4%	79,1%
Varav män (%)	19,7%	21,6%	20,9%
Antal visstidsanställningar (exkl. timavlönade)	97	73	68
<b>Totalt antal anställda</b>	<b>590</b>	<b>560</b>	<b>571</b>
<b>Sysselsättningsgrad</b>			
Heltidsanställda i % av samtliga anställda (exkl. timavlönade)	62,2%	61 %	61 %
För kvinnor (%)	55,4%	52,6	53 %
För män (%)	85,7%	90,9	89%
<b>Sjukfrånvaro</b>	<b>2015</b>	<b>2014</b>	<b>2013</b>
Total sjukfrånvaro (%)	6,1%	6,2 %	5 %
Varav sjukfrånvaro 60 dgr eller mer	50,2%	49,2 %	43 %
<b>Total sjukfrånvaro per kön</b>			
Kvinnor (%)	6,5%	6,7 %	5,3 %
Män (%)	5,0%	4,8 %	4,3 %
<b>Total sjukfrånvaro per åldergrupp</b>			
Under 29 år (%)	2,4%	2,6 %	2,1 %
30 – 49 år (%)	5,9%	6,7 %	4,8 %
Över 50 år (%)	7,1%	6,5 %	5,8%

### 3.3 FINANSIELL ANALYS

Dals-Eds kommun redovisade 2015 ett resultat på 0,7 mkr, vilket jämfört med 2014 var en försvagning med 3,1 mkr. Kommunen har de två senaste åren försvagat sitt resultat med 6,7 mkr. Detta beror dock på att kommunen beslutade att amortera 11,7 mkr inklusive löneskatt av pensionsskulden samt att återbetalning av AFA-försäkring skett med 2,6 mkr under 2015. Exkluderas de jämförelsestörande engångsposterna ligger resultatet mellan 2,1-9,8 mkr under de tre senaste åren.

Dals-Eds kommuns samlade investeringsvolym under 2015 uppgick till 27 mkr, vilket var en ökning med 8,5 mkr eller 31 % jämfört med 2014 samt en ökning med 20,8 mkr eller 77 % jämfört med 2013. Ökningen beror till största delen på nybyggnation av förskola, exploatering av tomter samt påbörjande av ombyggnation av skolor. Utöver det så finns ett stort behov av reinvesteringsbehov i kommunens anläggningar.

Självfinansieringsgraden av investeringarna uppgick 2015, efter avdrag för investeringsinkomster, till 48 %, vilket var en försämring jämfört med 2014 och 2013 då självfinansieringsgraden uppgick till 92 % respektive 306 %. Detta innebär att investeringarna under perioden har finansierats med skatteintäkter och investeringsinkomster. Detta har stärkt kommunens finansiella handlingsberedskap inför framtiden.

Kassalikviditeten har ökat under perioden samtidigt som soliditeten har minskat något.

#### MÅL FÖR GOD EKONOMISK HUSHÅLLNING

Dals-Eds kommun har beslutat i sina "Riktlinjer för god ekonomisk hushållning" att god ekonomisk hushållning innebär att såväl kommunens finansiella som verksamhetsmässiga mål uppnås, att verksamheten bedrivs långsiktigt, ändamålsmässigt och effektivt och att ekonomiska aktiviteter sker i enlighet med lagar, regler och etablerade normer.

De finansiella- samt verksamhetsmässiga målen beslutas i samband med att Kommunfullmäktige tar det årliga Budget- och måldokumentet. Avstämningen av de finansiella målen görs på de kommande sidorna i den finansiella analysen. De kommenteras även i nästa avsnitt i årsredovisningen som utförligt beskriver de tre lagstadgade kraven; god ekonomisk hushållning, balanskrav och resultatutjämningsreserv. Avstämningen av kommunens övergripande mål görs i avsnittet därefter.

#### RESULTAT OCH KAPACITET

##### Årets resultat och jämförelsestörande poster

	2013	2014	2015
Årets resultat (mkr)	7,4	3,8	0,7
Årets resultat exkl. jämförelsestörande poster (mkr)	2,1	3,1	9,4
Årets resultat / skatteintäkter samt kommunalekonomisk utjämning och statsbidrag (%)	3,1	1,5	0,3
Årets resultat exkl. jämförelsestörande poster / skatteintäkter samt kommunalekonomisk utjämning och statsbidrag (%)	0,9	1,3	3,5

Dals-Eds kommun försvagade under perioden årets resultat från 7,4 mkr under 2013 till 0,7 mkr under 2015. Relateras kommunens resultat till skatteintäkter, kommunalekonomisk utjämning och statsbidrag redovisade kommunen under 2015 ett resultat på 0,3 %. Under 2013 och 2014 uppgick motsvarande resultat till 3,1 % respektive 1,5 %.

Under 2013 och 2015 redovisade dock Dals-Eds kommun ett antal jämförelsestörande poster. Under 2013 var det engångsintäkter avseende återbetalning av inbetalda premier till AFA-försäkring för åren 2005 och 2006. För 2015 så var det engångskostnader beroende på engångsinlösen av delar av pensionsskulden samt engångsintäkt avseende återbetalning av inbetald premie till AFA-försäkring för år 2004. Utöver detta så uppstod realisationsvinster vid fastighetsförsäljningar under åren 2014 och 2015.

Exkluderas dessa jämförelsestörande poster uppgick årets resultat under 2013 till 0,9 % av skatteintäkterna. Under 2014 förbättrades det till 1,3 % och 2015 blev det en avsevärd förbättring till 3,5 %. Det innebär att det löpande driftresultatet för kommunen exklusive jämförelsestörande engångsposter låg på i snitt 1,9 % under perioden.

Ett av Dals-Eds kommuns finansiella mål för god ekonomisk hushållning är att resultatet ska uppgå till minst 2 % av skatteintäkterna. Ett sådant resultat ger utrymme för att över en längre tid självfinansiera större delen av en normal investeringsvolym i kommunen. Det innebär att kommunens kort- och långsiktiga finansiella handlingsutrymme, i form av likviditet och soliditet behålls. Under den senaste treårsperioden har Dals-Eds kommun redovisat ett genomsnitt på 1,9 % exklusive jämförelsestörande poster. Årets resultat under 2015 uppgick till 3,5 % av skatteintäkter samt kommunalekonomisk utjämning och statsbidrag. Det innebär att kommunen i princip uppfyllde resultatmålet för den rullande treårsperioden.

### Nettokostnadsandel

%	2013	2014	2015
Verksamhetens intäkter och kostnader (netto)	90,9	92,4	94,4
Planenliga avskrivningar	4,7	5,0	4,5
<b>Nettokostnadsandel exkl. jämförelsestörande poster och finansnetto</b>	<b>97,8</b>	<b>97,7</b>	<b>95,6</b>
Finansnetto	1,3	1,1	0,9
<b>Nettokostnadsandel exkl. jämförelsestörande poster</b>	<b>99,1</b>	<b>98,8</b>	<b>96,5</b>
Jämförelsestörande engångsposter	-2,2	-0,3	3,2
<b>Nettokostnadsandel i relation till skatteintäkter samt kommunalekonomisk utjämning och statsbidrag</b>	<b>96,9</b>	<b>98,5</b>	<b>99,7</b>

En grundläggande förutsättning för att uppnå och vidmakthålla en god ekonomisk hushållning är att balansen mellan löpande intäkter och kostnader är god. Ett djuplodande mått på denna balans är nettokostnadsandelen, som innebär att samtliga löpande kostnader inklusive finansnetto relateras till skatteintäkter samt statsbidrag och utjämning. Redovisas en nettokostnadsandel under 100 % har kommunen positiv balans mellan löpande kostnader och intäkter. En nettokostnadsandel på 97-98 % kan betraktas som god ekonomisk hushållning för Dals-Eds kommun. Sett över en längre tidsperiod, klarar då kommunen av att finansiera ersättningsinvesteringar och nyinvesteringar.

När Dals-Eds kommuns nettokostnadsandel analyseras, framgår det att nettot av verksamhetens intäkter och kostnader under 2015 tog i anspråk 94,4 % av skatteintäkterna, vilket är en minskning med 2,0 procentenheter jämfört med 2014.

Vidare tog avskrivningarna i anspråk 4,5 %, vilket var 0,5 procentenheter lägre än föregående år. Avskrivningarna är kommunens periodiserade kostnader för investeringar.

Finansnettot uppgick till 0,9 %, vilket innebär att de finansiella kostnaderna var större än de finansiella intäkterna under 2015. Förklaringen till detta är att kommunen har lån för tidigare gjorda investeringar samtidigt som kommunen ej har några finansiella placeringar som ger finansiella intäkter i form av avkastning.

Detta innebär att kommunens nettokostnader och finansnetto tog i anspråk 96,5 % av skatteintäkterna, vilket var en förbättring med 2,3 procentenheter jämfört med 2014.

Som tidigare nämnts har kommunen under 2013 och 2015 haft några jämförelsestörande poster som har påverkat resultatet både positivt och negativt. Som andel av skatteintäkterna uppgick de till 3,2 % under 2015, -0,3 under 2014 och -2,2 % under 2013.

Totalt uppgick nettokostnadsandelen till 99,7 % under 2015, vilket innebär att kommunens intäkter var något större än kommunens kostnader. Det var en försvagning jämfört med både 2014 och 2013.

### Årets investeringar

	2013	2014	2015
Investeringsvolym brutto (mkr)	8,1	18,5	28,5
Investeringsvolym efter avdrag för investeringsinkomster (mkr)	6,2	18,1	27,0
Investeringsvolym / skatteintäkter (%)	2,6	7,1	10,0

Dals-Eds kommuns samlade investeringsvolym under 2015 uppgick till 28,5 mkr, vilket var en ökning med 10 mkr eller 54 % jämfört med 2014, samt en ökning med 20,4 mkr eller 252 % jämfört med 2013.

Ökningen beror i huvudsak på att ny förskola har byggts under perioden samtidigt som exploatering av nya tomter genomförts samt att ombyggnation av skolor påbörjats. Utöver detta så finns ett stort behov av reinvesteringsbehov i kommunens anläggningar och en total ombyggnation av kommunens äldreboende.

Efter avdrag för årets investeringsinkomster uppgick investeringarna netto till 27 mkr, vilket var 8,9 mkr högre än under 2014.

Drygt 53 % av kommunens investeringar exklusive investeringsinkomster gjordes i förskole- och skola. Knappt 16 % lades på exploatering av tomter. Investeringar i VA-verksamhet omfattade 3 % och investeringar i vård- och omsorg cirka 13 %. På gator och vägar lades 2 %. Övriga investeringar uppgick till 13 %.

### Självfinansieringsgraden av investeringar

%	2013	2014	2015
Självfinansieringsgraden av nettoinvesteringar	306	92	48

Självfinansieringsgraden av investeringarna mäter hur stor andel av investeringarna som kan finansieras med årets resultat plus avskrivningar. 100 % innebär att kommunen kan självfinansiera samtliga investeringar som är genomförda under året, vilket i sin tur innebär

att kommunen inte behöver låna till investeringarna och att kommunens långsiktiga finansiella handlingsutrymme stärks. Med nettoinvesteringar avses anskaffning av immateriella och materiella anläggningstillgångar med avdrag för investeringsinkomster.

Med självfinansieringsgrad avses skatteintäkter och eventuella försäljningsinkomster som kommunen har erhållit vid försäljning av materiella anläggningstillgångar. Dessa har sedan ställts i relation till nettoinvesteringar.

Självfinansieringsgraden av investeringarna efter avdrag för investeringsinkomster uppgick 2015 till 48 %. Detta innebar att investeringarna inte fullt ut under året kunde finansieras med skatteintäkter och investeringsinkomster, utan fick finansieras med försäljningsinkomster och minskad likviditet, samtidigt som ett nytt lån togs upp under året för att finansiera exploatering av tomter. Det sistnämnda skall på lång sikt finansieras genom försäljningsinkomster.

Kommunen har som mål att investeringar i skattefinansierad verksamhet skall finansieras med egna medel samt att lånefinansiering av investeringar endast ska vara möjligt i affärsdrivande verksamheter.

Kommunens självfinansieringsgrad av investeringarna uppgick till 149 % i genomsnitt per år under de tre senaste åren inklusive upplåning i affärsdrivande verksamheter. Målet uppfylldes därmed under perioden.

## RISK - KONTROLL

### Likviditet ur ett riskperspektiv

%	2013	2014	2015
Kassalikviditet	83	80	72

Kassalikviditeten är ett mått på kommunens kortsiktiga betalningsberedskap. En oförändrad eller ökande kassalikviditet i kombination med en oförändrad eller förbättrad soliditet är ett tecken på att kommunens totala finansiella handlingsutrymme har stärkts.

Kassalikviditeten uppgick vid årsskiftet 2015 till 72 %, vilket skall jämföras med 80 % under 2014. Dals-Eds kommun har en likviditet som, utifrån ett kort och medellångt finansiellt perspektiv, innebär att kommunen inte behöver vidta drastiska åtgärder för att möta finansiella betalningstoppar.

mkr	2013	2014	2015
Extern låneskuld	101,1	96,6	102,4
Kortfristig del	-4,4	-4,4	-8,1

Kommunens externa låneskuld uppgick vid årsskiftet 2015 till 102,4 mkr, vilket var en ökning med 5,8 mkr jämfört med årsskiftet 2014. Ökningen beror på nyupplåning för exploatering av tomter samt att årets planerade amortering inte fullt ut genomförts på grund av beslut om amortering av pensionsskulden. Extra amortering kommer därför att genomföras under 2016 för att kompensera detta.

Kommunens externa låneskuld hade en räntebindningstid på 2,02 år per 31 december 2015.

## Soliditet

%	2013	2014	2015	Snitt i riket 2014
Soliditet enligt balansräkningen	48	48	45	49
Soliditet inkl. samtliga pensionsförpliktelser och löneskatt	7	9	12	7

Soliditeten är ett mått på kommunens långsiktiga finansiella handlingsutrymme. Det visar i vilken utsträckning kommunens tillgångar har finansierats med eget kapital respektive skulder. Ett viktigt kriterium för god ekonomisk hushållning är att soliditeten över en längre period inte försvagas utan behålls eller utvecklas i positiv riktning. En förbättrad soliditet innebär att kommunen minskar sin skuldsättningsgrad och därigenom ökar sitt finansiella handlingsutrymme inför framtiden.

Soliditet inklusive samtliga pensionsförpliktelser och löneskatt förbättrades mellan 2013 och 2015 med 5 procentenheter från 7 % till 12 %. Det förklaras genom att kommunen dels har klarat att finansiera sina investeringar med skatteintäkter och dels att kommunen under perioden har amorterat en betydande del av pensionsskulden.

Genomsnittet för ovanstående soliditetsmått ligger bland Sveriges kommuner på cirka 7 %.

Kommunfullmäktige har i de finansiella målen för 2015 angett att kommunens soliditet enligt balansräkningen långsiktigt ska överstiga 50 %. Under planperioden 2015-2017 skall soliditeten ökas och överstiga 46 %.

Soliditeten försämrades något under 2015 jämfört med 2014. Detta beroende på kommunens strategi att göra en extra amortering av pensionsskulden samtidigt som amorteringen på externa låneskulden var något lägre än planerat samt att upplåning skedde i samband med exploateringsprojekt.

## Kommunalskatt

%	2013	2014	2015	Genomsnittlig skattesats i länet 2015
Kommunen	23,21	23,21	23,21	21,61
Regionen/Landstinget	11,13	11,13	11,48	
Kyrkan				
- varav kyrkoavgift	1,33	1,27	1,25	
- varav begravningsavgift	0,42	0,48	0,50	
<b>Summa, ej kyrkoavgift</b>	<b>34,76</b>	<b>34,82</b>	<b>35,19</b>	
<b>Summa inkl kyrkoavgift</b>	<b>36,09</b>	<b>36,09</b>	<b>36,44</b>	

År 2015 uppgick Dals-Eds kommuns skattesats till 23,21 %. Skattesatsen har varit oförändrad de fyra senaste åren. Inför 2012 skedde en skatteväxling med Regionen/Landstinget om 43 öre då ansvaret för kollektivtrafiken flyttades.

I de 49 kommunerna i Västra Götalands län varierade kommunernas skattesatser under 2015 mellan 19,96 % i Partille till 23,21 % i Dals-Ed. Den genomsnittliga skattesatsen i länet uppgick under 2015 till 21,61 %.

## Pensionsförpliktelser

mkr	2013	2014	2015
Avsatt till pensioner inklusive löneskatt	4,0	5,8	6,7
Pensionsförpliktelser inklusive löneskatt som redovisas som ansvarsförbindelse	131,0	129,0	115,9
<b>Summa pensionsförpliktelser</b>	<b>135,0</b>	<b>134,8</b>	<b>122,6</b>

mkr	2013	2014	2015
Pensioner återlån ingående balans	11,8	11,8	11,8
Pensioner återlån 2013	0,0		
Pensioner återlån 2014		0,0	
Pensioner återlån 2015			0,0
Pensioner inlösen 2015			-11,7
<b>Summa öronmärkning eget kapital</b>	<b>11,8</b>	<b>11,8</b>	<b>0,1</b>

Ur risksynpunkt är kommunens pensionsförpliktelser viktiga att beakta, eftersom skulden skall finansieras de kommande 50 åren. Det totala pensionsåtagandet uppgick vid årets slut till 122,6 mkr. Av dessa redovisas 6,7 mkr i balansräkningen som en avsättning och 115,9 mkr återfinns utanför balansräkningen som en ansvarsförbindelse. Den avser pensioner intjänade till och med 1997.

Den del av pensionsåtagandet som utgör ansvarsförbindelse är ofinansierad, då den återfinns utanför balansräkningen. År 2006 gjordes en inlösen på delar av ansvarsförbindelsen med 7,5 mkr inklusive löneskatt och därefter har sammanlagt 11,8 mkr av det egna kapitalet öronmärkts för ändamålet och återlånats i verksamheten. Under 2015 har ytterligare en inlösen på delar av ansvarsförbindelsen gjorts med 11,7 mkr inklusive löneskatt.

Syftet med dessa inbetalningar är att minska de negativa effekterna som uppstår när stora utbetalningar av ansvarsförbindelsen kommer att göras i framtiden.

## Kommunens borgensåtaganden

Ändamål (mkr)	2013	2014	2015
Egna bolag	125,2	122,7	156,5
Småhus	0,2	0,2	0,1
Föreningar	0,8	0,8	0,7
Övrigt	2,8	2,8	4,3
<b>Totala borgensåtaganden</b>	<b>129,0</b>	<b>126,5</b>	<b>161,6</b>

Kommunen tecknar i vissa fall borgen för lån till det kommunala bolaget, men även för andra externa verksamheter.

Kommunens samlade borgensåtagande för lån uppgick 2015 till 161,6 mkr, vilket var en ökning med 35,1 mkr i förhållande till 2014. Ökningen kan till största del härledas till det egna kommunala bolaget och beror på att bolaget under året påbörjat byggandet av 24 nya lägenheter vid området Timmertjärn.



Dals-Eds kommun har inte infriat några borgensåtaganden under 2015 och det finns inga indikationer på att så skulle behöva ske inom de kommande åren. Då nästan 97 % av den totala borgensförbindelsen utgörs av borgen gentemot Edshus AB, är den generella bedömningen, att risken är låg då bolagets verksamhet omfattas av att äga och förvalta fastigheter. I fastigheter finns ofta stora dolda värden, vilka ofta försvarar ytterligare lån. Vakansgraden är låg.

### Utfall i förhållande till budget

mkr	2013	2014	2015
Avvikelse nämnder	-2,9	-1,0	7,6
Avvikelse årets resultat	5,0	-1,2	-1,0

Jämfört med budget redovisade kommunen ett underskott på 1,0 mkr, då kommunen för 2015 budgeterade ett resultat på 1,7 mkr. Av de 1,0 mkr utgjordes 11,7 mkr av jämförelsestörande engångskostnader samt 2,6 mkr av jämförelsestörande engångsintäkter som inte var budgeterade. Utöver det 1,0 mkr i extra statsbidrag för flyktingmottagande samt kompensation för högre arbetsgivaravgift för unga.

Budgetavvikelsen för kommunens nämnder var 7,6 mkr. Det kan glädjande nog konstateras att samtliga nämnder höll sina budgetramar under 2015. Socialnämndens budgetavvikelse uppgick till 2,0 mkr, FOKUS- samt plan- och byggnadsnämnden redovisade en budgetavvikelse på 0,2 respektive 0,1 mkr. Under kommunstyrelsen kvarstod 2,7 mkr av anslaget för gemensamt ansvar IFO-verksamheten samt Utsikten som Kommunfullmäktige avsatte totalt 4,3 mkr till under 2015. Övriga verksamheter under kommunstyrelsen uppvisade en total budgetavvikelse om 1,7 mkr.

### Prognosavvikelser

Jämfört med augusti respektive år (%)	2013	2014	2015
Avvikelse nämnder*	2,1	3,3	2,5
Avvikelse årets resultat*	2,4	2,9	0,9

\*Budgetavvikelser i förhållande till verksamhetens kostnader

En god prognossäkerhet innebär att kommunen har goda förutsättningar att anpassa sig till förändrade förutsättningar under året. En prognosavvikelse under 1 % av kostnadsomslutningen innebär en god prognossäkerhet. Budgetföljsamhet är ett annat mått på kommunens finansiella kontroll. Budgetavvikelsen bör ligga så nära noll som möjligt.

Prognoserna över kommunens ekonomi har varit relativt stabila under 2015 men vi ser fortfarande en tendens att lämna alldeles för negativa prognoser under året jämfört med det faktiska utfallet vid årets slut. Prognossäkerheten behöver därför förbättras framöver så att den fyller sitt syfte fullt ut. I prognosavvikelsen ingår dock även det extra anslaget under kommunstyrelsen där det i samtliga prognoser under året tagits höjd för att det skall förbrukas men som inte blev fallet fullt ut.

## AVSLUTANDE KOMMENTAR

Årets resultat exklusive jämförelsestörande poster innebar att kommunens ekonomiska marginal förbättrades under året. Kommunens resultatnivå uppfyller det finansiella resultatmålet på 2 %, vilket ger en bra grund för framtiden. Det faktum att kommunen gjort ytterligare en engångslösen på delar av pensionsskulden och har en offensiv plan för amortering av de externa lånen bidrar till att förutsättningarna för att nå soliditetsmålet för planperioden är goda. Ytterligare beskrivning och analys av de finansiella målen och god ekonomisk hushållning sker i nästa avsnitt.

De närmaste åren förväntas dock ändå bli finansiellt tuffa för Dals-Eds kommun, eftersom kommunen liksom många andra kommuner, står inför utmaningar som ökade investeringar och stegrade behov hänförliga till befolkningsförändringar. Detta innebär att kostnaderna för kommunala tjänster kommer att öka betydligt snabbare än tidigare.

En utmaning blir hur mycket av investeringarna som ska finansieras via skatteintäkter respektive främmande kapital i form av lån. Detta kan i sin tur påverka utrymmet för att finansiera kommunens löpande drift i form av löner, lokaler m.m.

För att klara dessa utmaningar krävs att det arbete som nu påbörjats med uppdraget att genomlysa kommunens verksamheter fortsätter. Detta innebär bland annat att titta över kommunens stödfunktioner, skala bort all "onödig" administration, arbeta "smartare", titta över samverkansmöjligheter, fokusera på basuppdragen m.m.



### 3.4 FINANSIELLA NYCKELTAL

%	Bokslut 2013	Bokslut 2014	Bokslut 2015	Budget 2016
<b>RESULTAT - KAPACITET</b>				
Skatteintäktsutveckling	4,0	6,4	5,7	3,8
Nettokostnadsutveckling exkl. jämförelsestörande poster	4,6	6,2	3,5	3,0
<b>Nettokostnadsandel</b>	<b>96,9</b>	<b>98,5</b>	<b>99,7</b>	<b>99,3</b>
- Verksamhetens intäkter och kostnader (netto)	93,1	92,7	91,1	92,5
- Planenliga avskrivningar	4,7	5,0	4,5	5,5
- Finansnetto	1,3	1,1	0,9	1,3
- Jämförelsestörande engångsposter	-2,2	-0,3	3,2	0,0
<b>Årets resultat exkl. jämförelsestörande poster/ skatteintäkter samt kommunalekonomisk utjämning och statsbidrag</b>	<b>0,9</b>	<b>1,3</b>	<b>3,5</b>	<b>0,7</b>
<b>Årets resultat / skatteintäkter samt kommunalekonomisk utjämning och statsbidrag</b>	<b>3,1</b>	<b>1,5</b>	<b>0,3</b>	<b>0,7</b>
<b>Självfinansieringsgrad av årets nettoninvesteringar</b>	<b>306</b>	<b>92</b>	<b>48</b>	<b>68</b>
<b>Nettoinvesteringar / skatteintäkter</b>	<b>2,5</b>	<b>7,0</b>	<b>9,8</b>	<b>9,1</b>
<b>Soliditet enligt balansräkningen</b>	<b>48</b>	<b>48</b>	<b>45</b>	<b>46</b>
<b>Soliditet inkl. samtliga pensionsförpliktelser</b>	<b>7</b>	<b>9</b>	<b>12</b>	<b>11</b>
<b>Total skuld- och avsättningsgrad</b>	<b>52</b>	<b>52</b>	<b>55</b>	<b>54</b>
varav avsättningsgrad	1	2	2	2
varav kortfristig skuldsättningsgrad	20	22	26	18
varav långfristig skuldsättningsgrad	31	28	27	34
<b>Kommunal skattesats</b>	<b>23,21</b>	<b>23,21</b>	<b>23,21</b>	<b>23,21</b>
<b>RISK OCH KONTROLL</b>				
<b>Kassalikviditet</b>	<b>83</b>	<b>80</b>	<b>72</b>	<b>36</b>



## Definitioner

### Nettokostnadsandel

Löpande kostnader i % av skatteintäkter samt kommunalekonomisk utjämning och statsbidrag

### Självfinansieringsgrad av nettoinvesteringar

(Resultat före extraordinära poster + avskrivningar) / investeringar

### Soliditet

Eget kapital / tillgångar

### Kassalikviditet

(Kortfristiga fordringar + kortfristiga placeringar + kassa och bank) / kortfristiga skulder



### **3.5 GOD EKONOMISK HUSHÅLLNING OCH BALANSKRAVSUTREDNING MED RESULTATUTJÄMNINGSRESERV**

**Kommuner har sedan år 1992 enligt kommunallagen haft krav på sig att verksamheten ska bedrivas enligt god ekonomisk hushållning. Under år 2000 tillkom även balanskravet och under 2013 infördes en möjlighet till resultatutjämningsreserver. Samtliga dessa lagstiftningskrav ska årligen följas upp i årsredovisningens förvaltningsberättelse.**

Inledningsvis i detta avsnitt görs en analys av kommunens mål och riktlinjer för god ekonomisk hushållning som Kommunfullmäktige fastställde under 2013. I anslutning till detta genomförs avslutningsvis en balanskravsutredning och redovisning av resultatutjämningsreserven (RUR).

#### **God ekonomisk hushållning**

God ekonomisk hushållning är ett lagstadgat krav som återfinns i 8:e kapitlet i kommunallagen. Kommunen ska upprätta riktlinjer för god ekonomisk hushållning. Vidare ska kommunen också ta fram finansiella och verksamhetsmässiga mål för god ekonomisk hushållning. Kommunen skall också besluta om man vill använda sig av en resultatutjämningsreserv.

Dals-Eds kommun har fattat beslut om "Riktlinjer för god ekonomisk hushållning och hantering av resultatutjämningsreserv" under 2013. Dals-Eds kommuns riktlinjer för god ekonomisk hushållning tar sin utgångspunkt i att varje generation ska bekosta den kommunala service som konsumeras och därigenom lämna över en kommun med ett oförändrat finansiellt handlingsutrymme till kommande generationer. För att kunna leva upp till detta, har kommunen beslutat om fyra finansiella mål. Dessa redovisas och följs i detta avsnitt. Uppföljningen av de verksamhetsmässiga målen för god ekonomisk hushållning återfinns under avsnittet "Kommunens övergripande mål"

#### **1. Resultat: Resultatet skall uppgå till lägst 2 % i förhållande till skatter och generella statsbidrag**

Kommunfullmäktige har valt att sätta målet till att resultatet ska uppgå till minst 2 % av skatteintäkterna för att kommunens skulder inte ska öka i framtiden och det finansiella handlingsutrymmet både på kort och lång sikt inte ska försvagas eftersom ett sådant resultat ger utrymme för att över en längre tid självfinansiera större delen av en normal investeringsvolym i kommunen.

Underförstått är målet satt exklusive jämförelsestörande poster, detta kommer att förtydligas i kommande beslut om de finansiella målen inför 2017.

Kommunens resultat exklusive jämförelsestörande poster har under den senaste treårsperioden haft ett genomsnitt på 1,9 % och under 2015 uppgick resultatet till 3,5 %. Målet är därför uppfyllt under 2015.

#### **2. Soliditet: Soliditeten skall långsiktigt överstiga 50 %. Under planperioden 2015-2017 skall soliditeten ökas och överstiga 46 %**

Soliditeten är ett mått på kommunens långsiktiga finansiella handlingsutrymme. Den visar hur stor del av kommunens tillgångar som har finansierats med skatteintäkter. Ett viktigt kriterium för god ekonomisk hushållning är att soliditeten över en längre period inte försvagas utan

utvecklas i positiv riktning. Detta innebär då att kommunen blir mindre skuldsatt och ökar sitt finansiella handlingsutrymme inför framtiden.

Kommunfullmäktige har i sitt finansiella mål ansett att kommunens soliditet långsiktigt skall överstiga 50 % och att under planperioden 2015-2017 skall soliditeten överstiga 46 %.

Kommunens soliditet enligt balansräkningen har under de tre sista åren försvagats från 48 % till 45 %, däremot har kommunens soliditet inklusive samtliga pensionsförpliktelser förstärkts under perioden från 7 % till 12 %. Kommunen budgeterade 2015 en soliditet enligt balansräkningen på 45 % och en soliditet inklusive samtliga pensionsförpliktelser på 8 %.

Bedömningen är att soliditetsmålet kommer att uppfyllas under planperioden.

### **3. Likviditet: Likviditeten skall minst uppgå till 5 mkr**

Kommunfullmäktige har satt målet att likviditeten som ett genomsnitt över året minst ska uppgå till 5 mkr för att kommunen ska ha en kortsiktig betalningsberedskap.

Ett mera relevant mått är kassalikviditeten, detta kommer att föreslås förändras i kommande beslut om de finansiella målen inför 2017. En oförändrad eller ökande kassalikviditet i kombination med en oförändrad eller förbättrad soliditet är ett tecken på att kommunens totala finansiella handlingsutrymme har stärkts.

Likviditeten uppgick vid årsskiftet 2015 till 41,3 mkr samtidigt som kassalikviditeten uppgick till 72 %. En kassalikviditet under 100 % innebär att kortfristiga fordringar och likvida medel inte räcker till för att betala de kortfristiga skulderna.

Likviditetsmålet är dock uppfyllt för 2015.

### **4. Lån: Lånfinansiering av investeringar ska endast vara möjligt i affärsdrivande verksamheter (VA-, renhållningsverksamheterna, kommersiella fastigheter och vissa fastigheter med blandad verksamhet). I dessa fall skall amorteringstakten följa investeringens avskrivningsnivå samt den externa faktiska räntekostnaden belasta den affärsdrivande verksamheten.**

Enligt VA-lagen får medel avsättas till en fond för framtida nyinvesteringar om vissa kriterier är uppfyllda. Gällande investeringar inom VA-verksamheten skall ett sådant förfarande användas i första hand.

Kommunfullmäktige har i det finansiella målet sagt att kommunen inte ska finansiera sina investeringar med externa lån utan dessa ska finansieras med skatteintäkter. Det innebär att självfinansieringsgraden ska vara 100 % inom de skattefinansierade verksamheterna. De investeringar som görs inom affärsdrivande verksamheter såsom VA-, renhållning, kommersiella fastigheter och exploatering kan finansieras med externa lån då dessa i slutändan finansieras via taxor och avgifter.

Självfinansieringsgraden av investeringarna mäter hur stor andel av investeringarna som kan finansieras med årets resultat före avskrivningar. 100 % innebär att kommunen kan självfinansiera samtliga investeringar som är genomförda under året, vilket i sin tur innebär att kommunen inte behöver låna till investeringarna och att kommunens långsiktiga finansiella handlingsutrymme stärks.

Under 2015 hamnade självfinansieringsgraden på 48 %. Kommunens självfinansieringsgrad av investeringarna uppgick till 149 % i genomsnitt per år under de tre senaste åren.

Ett nytt lån har tagits upp under året och det avser exploateringsverksamheten. Målet är därför uppfyllt för 2015.

Sammanfattningsvis innebär det att kommunen kunde uppfylla samtliga av sina finansiella mål för god ekonomisk hushållning under 2015.

## Balanskravsutredning och resultatutjämningsreserv

Balanskravet är ytterligare ett lagstadgat krav som kommunen måste uppfylla enligt kommunallagen. Det trädde i kraft år 2000 och utgör en undre gräns för vilket resultat som är tillåtet att budgetera och redovisa.

Balanskravet innebär i korthet att kommuner och landsting ska besluta om en budget där intäkterna överstiger kostnaderna. Om resultatet ändå blir negativt i bokslutet är huvudprincipen att underskottet ska kompenseras med motsvarande överskott inom tre år och att Kommunfullmäktige i en plan ska ange hur det ska ske. Det finns dock ett undantag från huvudprincipen. Kommunfullmäktige kan med hänvisning till synnerliga skäl besluta om att inte återställa hela eller delar av ett underskott. Dessa ska då tydligt specificeras i förvaltningsberättelsen i årsredovisningen.

Varje år ska det i förvaltningsberättelsen i årsredovisningen redovisas en balanskravsutredning. Den redovisas i tabell 1. Den inleds med att årets resultat, vilket reduceras eller tillförs med ett antal poster enligt lagsstiftningen. När det är gjort, får man fram "Årets resultat efter balanskravsutredning före avsättning till RUR".

Nästa steg i balanskravsutredningen utgörs av medel som förs till eller från resultatutjämningsreserven (RUR). Sedan 2013 är det möjligt för kommuner och landsting att tillämpa RUR och under vissa förutsättningar föra medel mellan olika år. Tanken är att överskott ska kunna reserveras i RUR under finansiellt goda tider, då skatteintäkterna ökar ordentligt. För att sedan användas för att täcka hela eller delar av underskott under svagare tider, då skatteintäkterna minskar eller endast måttligt ökar. RUR ska därigenom bidra med att skapa stabilare planeringsförutsättningar för kommuner och landsting. Den bakomliggande tanken är alltså att det rådande konjunkturläget inte ska påverka resurstilldelningen till verksamheterna i alltför hög utsträckning. Behovet av servicen som kommuner och landsting tillhandahåller minskar i regel inte i en lågkonjunktur, utan det kan snarare vara tvärtom för vissa delar av verksamheten. Dessutom framstår det inte som ändamålsenligt att behöva göra tillfälliga nerdragningar i verksamheten som sedan måste byggas upp igen när lågkonjunkturen är över.

Dals-Eds kommun har beslutat att använda sig av RUR. I enlighet med de krav som ställs i kommunallagens 8:e kapitel innehåller de av kommunen framtagna riktlinjerna för god ekonomisk hushållning även hanteringen av RUR.

Enligt Kommunfullmäktiges riktlinjer kan en reservering till RUR göras med högst det belopp, som motsvarar det lägsta av antingen den del av årets resultat eller den del av årets resultat efter balanskravsjusteringar, som överstiger 1 % av skatteintäkter samt statsbidrag och utjämning. Det är i enlighet med lagens lägstanivå. Enligt Kommunfullmäktiges riktlinjer kan en disponering från RUR göras, för att helt eller delvis täcka ett balanskravsunderskott, när skatteunderlagsprognosen för ett enskilt år faller under det tioåriga genomsnittet för skatteunderlagets utveckling. Detta ger kommunen goda förutsättningar att vid behov genomföra ett omställningsarbete och/eller överbygga en lågkonjunktur.



**Tabell 1: 10-årigt snitt för skatteunderlagsutvecklingen**

	2013	2014	2015
Årets skatteintäktsutveckling understiger 10-åriga snittet	Nej	Ja	Nej
Tioårigt snitt	3,8	3,9	3,9
Utfall för året	3,8	3,7	4,5

Kommunen redovisar ett årets resultat under 2015 på 0,7 mkr. Efter avdrag för realisationsvinster på -0,4 mkr uppgår årets resultat till 0,3 mkr.

I tabell 3 framgår att kommunen inte haft något balanskravsunderskott de senaste två åren. Det har för övrigt heller inte förekommit tidigare år.

**Tabell 2: Balanskravsutredning 2013 - 2015**

mkr	2013	2014	2015
<b>Årets resultat</b>	<b>7,4</b>	<b>3,8</b>	<b>0,7</b>
Avgår samtliga realisationsvinster		-0,7	-0,4
Tillägg för vissa realisationsvinster enligt undantagsmöjligheter			
Tillägg för vissa realisationsförluster enligt undantagsmöjligheter			
Tillägg för orealiserade förluster i värdepapper			
Avgår återföring av orealiserade förluster i värdepapper			
<b>Årets resultat efter balanskravsjusteringar</b>	<b>7,4</b>	<b>3,1</b>	<b>0,3</b>
Reservering till resultatutjämningsreserv (RUR)	-5,0	-0,6	
Disponering från resultatutjämningsreserv (RUR)			
<b>Balanskravsresultat</b>	<b>2,4</b>	<b>2,5</b>	<b>0,3</b>

**Tabell 3: Återställning av balanskravsunderskott**

mkr	2013	2014	2015
Kvar att återställa från tidigare år (ingående värde)	0	0	0
Resultat efter justering av RUR	2,4	2,5	0,3
<b>Kvar att återställa från tidigare år (utgående värde)</b>	<b>0</b>	<b>0</b>	<b>0</b>

**Tabell 4: RUR**

<b>mkr</b>	<b>2013</b>	<b>2014</b>	<b>2015</b>
<b>Ingående värde</b>	<b>3,5</b>	<b>8,6</b>	<b>9,2</b>
Reservering till RUR	5,1	0,6	
Disponering av RUR			
<b>Utgående värde</b>	<b>8,6</b>	<b>9,2</b>	<b>9,2</b>

Kommunen har mellan 2010 till 2014 reserverat 9,2 mkr till resultatutjämningsreserven. För år 2015 medger inte balanskravsresultatet att någon reservering sker. Det innebär att resultatutjämningsreserven är oförändrad 2015.



## 3.6 KOMMUNENS ÖVERGRIPANDE MÅL

### 3.6.1 HÅLLBAR UTVECKLING

Kommunfullmäktiges mål	Senaste kommentar
Bekämpa utanförskapet genom att bland annat minska arbetslösheten med fokus på unga.	<p>Under årets första 10 månader var kommunens totala arbetslöshet lägre än riket men under november och december låg vi över riksnittet. För matchningen mot arbetsmarknaden har en marginell förbättring skett jämfört med föregående år. När det gäller unga låg arbetslösheten under årets första 10 månader, under riksnittet. Under årets sista månader hamnade den lite högre. Arbete kommer att inledas under 2016 med olika gruppaktiviteter för arbetssökande ungdomar för att på så sätt ytterligare rusta dem för arbetsmarknaden.</p> <p>Kommunens invånare ska vara bättre förberedda inför att möta sin framtid vad gäller kunskap och kompetens och resultaten i Öppna jämförelser för gymnasieskolan visar att grundskolan i Dals-Ed förbereder eleverna på ett mycket bra sätt för studier och arbete.</p> <p>För att nå framgång i målsättningen krävs ofta samverkande och tidiga insatser. Såväl socialnämnden som FOKUS-nämnden vittnar om att samverkan mellan förvaltningarna fungerar och består bland annat i familjecentralen, FINSAM och andra former.</p>
Kommunen ska vara en föregångare inom miljöhänsyn och för människors goda hälsa.	<p>Miljöledningsarbetet är implementerat i samtliga verksamheter inom kommunen och det pågår ett fortgående arbete med att följa upp framtagna handlingsplaner. Kommunkoncernens totala energiförbrukning ska minska med 2% årligen. Arbete pågår med bl.a. konvertering till energieffektiva uppvärmningssystem. Människors hälsa finns med som en naturlig del i nämndernas verksamheter men har fortsatt behov av utveckling.</p> <p>Sedan 2010 har energiförbrukningen sjunkit både i kommunens och Edshus lokaler i enlighet med målsättningen, så även under 2015. Däremot har total energianvändning / kilometer för personbil inom kommunen ökat något.</p> <p>Andel ekologiska/miljömärkta livsmedel var 23% för helåret 2015.</p>

Kommunfullmäktiges mål	Senaste kommentar
<p>Dals-Eds kommun skall vara en föregångskommun när det gäller barn och ungdomars uppväxtvillkor. Våravverksamheterna skall känna sig värdefulla, viktiga och älskade.</p>	<p>Ett stort arbete görs varje dag i de olika förutsättningarna för att tillse att barn och unga får goda förutsättningar att utvecklas. Samverkan både inom kommunen och med andra aktörer är en viktig framgångsfaktor där bland annat Familjecentralen för de allra yngsta barnen och det aktiva stödet till kommunens föreningsliv är viktigt.</p> <p>Utöver det ordinarie arbetet genomförs bland annat ICDP-utbildningar för personal kontinuerligt. ICDP är en metod som alla som arbetar med barn och unga för att ha en gemensamt synsätt/arbetsätt. Våra värderingar och värdegrundsarbetet är oerhört viktigt i våra verksamheter oavsett om vi möter barn eller vuxna. Utbildningsinsatserna i ICDP har fortsatt under 2015 och kommer att fortsätta även under 2016.</p> <p>Pågående arbete sker inom ramen för lokalprocessen för skola och barnomsorg med att skapa bättre miljöer både inomhus och ute för barn och elever. På olika sätt uppmuntras barn och unga att ta initiativ för att stärka möjligheter att påverka vardagen.</p>

### 3.6.2 ATTRAKTIV KOMMUN

Kommunfullmäktiges mål	Senaste kommentar
<p>Kommunen ska genom sitt natursköna läge, kultur- och fritidsliv samt goda företagsklimat vara attraktiv för besökare samt de som bor och verkar i kommunen</p>	<p>Kommunstyrelsen har under året sålt mark till Edshus AB som under hösten startat upp nybyggnation av upp till 24 lägenheter vid Timmertjärn. Genom säkring av vattenförsörjning till bostadsområdet Toppen, har möjlighet givits till ytterligare utbyggnad av bostadstomter vid området Orrvägen som kommer att stå klart under våren 2016. Detaljplanearbete i centrum pågår som en del i förverkligandet av FÖP. Beslut har fattas under året kring framtidens äldreboende.</p> <p>Kontakter mellan kommunen och berörda myndigheter kring förbättringar inom såväl infrastruktur som kollektivtrafik pågår oförtrutet. För Resecentrums fortsatta planering finns nu Trafikverkets funktionsutredning och efter avslut av detaljplanearbetet har projektering för busstation och pendelparkering inletts.</p> <p>39 företag har startats upp under året. Dock avslutas även ett antal företag per år av olika anledningar, så nettot är ungefär plus/minus noll.</p> <p>Besöksantalet på turistbyrån, som sedan 2015 drivs av Dalslands turist AB, och evenemangen var något lägre än föregående år.</p> <p>SCB medborgarundersökning som genomfördes hösten 2014 visar att Dals-Ed får ett högre betyg än snittet när det gäller kommunen som en plats att bo och leva på. 50% kan tänka sig att rekommendera vänner och bekanta att flytta till kommunen.</p>

Kommunfullmäktiges mål	Senaste kommentar
Kommunen ska kännetecknas av god kvalitet i dess verksamheter	Flera verksamheter har tydliga kvalitetsmått i form av jämförande undersökningar eller brukarundersökningar för att mäta nöjdhet medan andra verksamheter helt saknar detta. Detta mål syftar till att skapa en tydligare mätbarhet för samtliga verksamheter genom att ta fram kvalitetsmått för respektive verksamhet. Under våren 2015 genomförde varje verksamhet en behovsanalys vilket också kan bidra till att få fram tydligare kvalitetsmått i de verksamheter som för närvarande saknar detta. Kommunstyrelsen har även beslutat att kommunen från och med hösten 2015 ska ingå i Kommunens Kvalitet i Korshet, som är ett nationellt kommunnätverk med syfte att jämföra resultat och lära av varandra. Kommunens verksamheter strävar efter ständiga förbättringar men helhetsintrycket kring enkätuppföljningar, tillsyner och jämförelser är positivt. Dessutom visar SCB medborgarundersökning som genomfördes hösten 2014 att nöjdheten över kommunens verksamheter är högre än snittet bland deltagande kommuner.

### 3.6.3 DEMOKRATI OCH DELAKTIGHET



Kommunfullmäktiges mål	Senaste kommentar
Kommunens beslutsfattare och verksamheter ska präglas av öppenhet och tillgänglighet med medborgarna.	Genom de olika möjligheterna för såväl särskilt berörda grupper som för medborgare i övrigt, finns goda möjligheter till information och delaktighet, såväl genom digitala forum som genom den närhet till beslutsfattare som den lilla kommunen erbjuder. Kommunen kan via hemsida och facebook ta emot allmänna synpunkter och förslag samt i samband med olika större utredningsprocesser, ge möjlighet för medborgare att delta med yttranden. Hemsidan används också för information om pågående processer och för blanketter till kommunens tjänster. Planering pågår även kring införande av e-tjänster kopplat till blanketterna. Medborgarundersökning som genomfördes i samarbete med SCB under hösten 2014 visade att medborgarnas möjligheter till inflytande nöjdheten över kommunens verksamheter är högre än genomsnittsresultatet bland deltagande kommuner. Resultatet inkluderar värdena; kontakt, information, påverkan och förtroende.
Barnkonventionen ska genomsyra all kommunal verksamhet	Arbete för ökad samverkan mellan verksamheter pågår men uppföljning av arbetet behöver genomföras för att ge ny energi åt samverkansformen Dals-Eds modellen. Barnchecklistan är ännu inte införd. Handläggare inom socialförvaltningen arbetar med verktyget BBIC som ska säkerställa att barnperspektivet beaktas i all handläggning. Inom Familjecentralen finns ett nära samarbete mellan de olika aktörerna, främst mellan BVC och öppna förskolan, för att kunna nå så många familjer som möjligt.

Kommunfullmäktiges mål	Senaste kommentar
Kommunen ska främja mångkultur, öppenhet inför olikheter och motverka mobbing och trakasserier.	Kommunen arbetar ständigt i sina verksamheter för att på ett tidigt stadium och på ett tydligt sätt motverka diskriminering, mobbing, främlingsfientlighet. När ärenden uppkommer ska detta följas upp med åtgärder och dokumenteras. Inom FOKUS-nämnden finns mål om att antal incidentrapporter gällande diskriminering, trakasserier och kränkande behandling ska minska. Ärenden ska dokumenteras, utredas och följas upp i enlighet med Likabehandlingsplanen.

### 3.6.4 STABIL EKONOMI I BALANS

Kommunfullmäktiges mål	Senaste kommentar
Kommunen ska ha en stabil ekonomi i balans, med ett årligt positivt resultat som motsvarar ca 2 % av skatter och bidrag	Samtliga nämnder uppvisar positiva avvikelser mot budgeterad nettoram, vilket är mycket glädjande. Kommunens resultat för helåret uppgick till +0,7 mkr (0,3 % av skatter och bidrag) vilket är -1,0 mkr sämre än budgeterat resultat. I årets resultat ingår dock en engångspost avseende inlösen av delar av pensionsskulden om 11,7 mkr inklusive löneskatt, det innebär att årets verksamhetsresultat i realiteten var +12,4 mkr (4,6 % av skatter och bidrag) eller 10,7 mkr bättre än budget.
Kommunens verksamheter ska bedrivas i enlighet med principen "God ekonomisk hushållning" och förhålla sig till standardkostnader och jämförelser med andra kommuner.	Utifrån nämndernas rapportering framkommer att verksamheterna bedrivs utifrån principen God ekonomisk hushållning. Med undantag av ett fåtal verksamheter förhåller sig kommunen väl till standardkostnader och jämförelser med andra kommuner, varför bedömning görs om att målet är uppfyllt. För nämndernas måluppfyllelse, se nämndernas rapporter.
Kommunen ska ha ett öppet förhållningssätt till samarbete med andra kommuner där det finns ekonomiska och kvalitetsmässiga fördelar.	Inom samtliga verksamheter finns en öppenhet och beredskap inför att samverka med andra kommuner när det är möjligt och kostnadseffektivt. Den formaliserade samverkan sker främst inom kommunalförbunden i Dalsland och Fyrbodal. När det gäller Dalslandskommunernas kommunalförbund har kommunen under året sagt upp medlemskapet men samtidigt har kommunstyrelsen uppdrag om att aktivt medverka i den beredningsprocess som ska vidta med övriga ingående kommuner och som ska leda fram till att beslut om framtida inriktning och former för samverkan i Dalsland kan underställas beslut i kommunfullmäktige under 2016.

### 3.6.5 STÄNDIGA FÖRBÄTTRINGAR

Kommunfullmäktiges mål	Senaste kommentar
Kommunens verksamheter ska kvalitetssäkras och vara ett föredöme i arbetet med Ständiga förbättringar.	Utbildningar för arbetsledare genomfördes under 2013 avseende LIA - lärande i arbetslivet och Ständiga förbättringar. Arbetet pågår ute i verksamheterna och det finns rutiner inom t ex plan- och byggkontoret om handläggningstider som åtföljs. Inom FOKUS har höga genomsnittliga meritvärden uppnåtts två år i rad och samtliga elever har varit behöriga till både yrkesprogram och högskoleförberedande program. Efter två år med mycket goda resultat, visar dock statistiken för våren 2015 mindre bra siffror. Full måluppfyllelse kvarstår därför att uppnå, varför detta är ett mål som får största fokus framgent. Ständiga förbättringar ska vara en naturlig del i arbetet men det återstår att följa upp hur verktygen enligt modellen används och har implementerats i verksamheterna. 
Dals-Eds kommun ska vara en attraktiv arbetsgivare för att verksamheterna ska klara den framtida personalförsörjningen.	Utbildningar har genomförts under de senaste åren för att bland annat stärka chefsrollen samt handledarskapet vid mottagandet av praktikplatser i kommunens verksamheter vilket är viktigt inför det framtida rekryteringsbehovet inom flera verksamheter. Under 2015-2016 genomförs en utbildningsplan för chefer innehållande bland annat arbetsmiljö. Under året har även diskuterats att införa ett verktyg i samband med medarbetarsamtal, som bygger på ett salutogent perspektiv. Omstart kring kultur- och värderingsarbetet planeras. Under året har erbjudande om miljöbil som personalbil införts och möjlighet till lönevaxling mot pensionsavsättning. 



### **3.7 FRAMTIDSPLANER**

Kommunens vision är att erbjuda ett gott liv till våra kommuninvånare, att vara möjligheternas kommun där människor och näringsliv känner trivsel, trygghet och framtidstro. Ytterst handlar allt vi gör om att främja och sträva mot just detta. Att göra vårt bästa i det dagliga arbetet samtidigt som vi arbetar strategiskt för en långsiktigt hållbar utveckling inom samtliga dimensioner, den ekologiska, sociala och ekonomiska, ett arbete som innebär en investering i grundläggande förutsättningar för befolkningens trygghet och välfärd. Under året kommer ett antal nyttskapande aktiviteter att genomföras inom dessa områden, i nära samarbete mellan berörda verksamheter i kommunen och andra intressenter.

#### **FÖRBÄTTRAD STYRNING OCH LEDNING**

Med syfte att säkerställa en långsiktigt hållbar ekonomi och verksamhet i kommunen inleddes ett utvecklings- och analysarbete under hösten 2015, vilket kommer att pågå fram till och med år 2018. Analysen omfattar genomlysning av ekonomi och kvalitet, med fokus på hur vi arbetar med styrning och ledning för att genomföra det kommunala uppdraget och kommunfullmäktiges utvecklingsplan 2016-2018, så effektivt som möjligt. Den inledande analysen genomförs med stöd av konsulter från förbundet Sveriges kommuner och landsting. Ledstjärnorna för utvecklingsarbetet är att vi gör *rätt saker på rätt sätt* och att allt vi gör är till *nytta för dem vi är till för*. En redan tidigare identifierad strategi, som kommer att tillämpas i än högre grad, är att minska ner på detaljstyrning och istället främja en tillsatsbaserad värderingsstyrning. Genom att tillsammans formulera och arbeta utifrån en gemensam ledningskultur, som stödjer vårt uppdrag, så kan chefernas roll som ledare stärkas, medarbetarnas delaktighet öka och invånarnas nöjdhet öka.

Att arbeta för en trygg värdegrund och en kultur som handlar om samarbete, delaktighet och en känsla av sammanhang, är viktigt av flera skäl. Genom att medvetet arbeta med och ha en dialog kring kultur och värderingsfrågor tror vi att vi kan öka välbefinnande, konkurrensfördelar och attraktionskraft. Det kan också vara en avgörande faktor för att skapa trygghet vid snabba förändringar, i tider då invånare och medarbetare efterfrågar långsiktig planering och förutsägbarhet, önskemål som annars är svåra att svara upp emot i en snabbt föränderlig värld.

Fortsatt utveckling av digitala verktyg ses som en förutsättning för effektivisering. En samling kring IT-utveckling kommer att vara avgörande för att klara både verksamheternas krav, medarbetarnas förutsättningar att utföra sitt arbete och kommunens möjligheter att klara en långsiktigt hållbar ekonomi. Den digitala arbetsmiljön är en av de aspekter som har störst betydelse för medarbetarnas totala arbetsmiljö. Arbetsmiljöföreskriften om social och organisatorisk arbetsmiljö som träder i kraft sista mars 2016 gör att frågan om god arbetsmiljö får än starkare fokus framåt. Arbetsmiljöns betydelse för framtida rekryteringar ska heller inte underskattas.

#### **ÅTGÄRDER FÖR ÖKAD SYSSELSÄTTNING OCH EGENFÖRSÖRJNING**

En grundläggande förutsättning för att upprätthålla välfärden är en hög sysselsättning, vilket i sin tur är beroende av ett välmående och blomstrande näringsliv och en fungerande arbetsmarknad. Inom den närmaste framtiden ser det ljus ut för många av våra lokala företag. Kommunen bidrar på många sätt för att ytterligare stärka förutsättningarna i samverkan med näringslivet. Den nya näringslivsstrategin och den tillhörande handlingsplanen beskriver hur detta ska gå till och det kommer att bli ett bra verktyg för att möjliggöra en fortsatt positiv utveckling för näringslivet och sysselsättningen.

En handlingsplan ska tas fram för kommunens tvärsektoriella arbete för att minska

utanförskapet hos utsatta grupper. Det handlar bland annat om olika gruppaktiviteter för arbetsökande ungdomar för att rusta dem för arbetsmarknaden. Med stöd av arbetsförmedlingens arbetsterapeuter kommer en verksamhet att byggas upp för att göra arbetsprövningar på ett strukturerat sätt. Arbetsprövningar bedöms bli ett viktigt redskap för att kartlägga rätt insatser för nyanlända och de som står längst från arbetsmarknaden. Samordningsförbundet finansierar kostnader som uppstår för arbetsterapeuterna.

För att ytterligare förbättra elevernas studieframgång och inträde på arbetsmarknaden, planeras utökad kompetensutveckling för lärarpersonal inom grundskolan. Kommunens näringslivsstrateg bidrar i målarbetet.

Det är tydligt hur samverkan inom vuxenutbildning stärker kommunens möjligheter och verksamhetens kvalitet. Ytterligare medel för Yrkesvux har sökts via dalslandssamarbetet och många elever är igång på Omvårdnadsutbildning. Satsning planeras inom Omvårdnad (Bengtstors), Kock steg 3 (Åmål), Plåtslageri (Bengtstors) och Bantekniker (Åmål) Under hösten träffades rektorer, vägledare, näringslivsstrateg och arbetsförmedlingen i Dals-Ed för att tillsammans se på arbetsmarknadsläget och de behov som finns i våra kommuner. Detta är ett samarbete som kommer att fortsätta och förhoppningsvis bli en del av det systematiska kvalitetsarbetet. Det blir allt viktigare att samverka mellan flera parter för att ha beredskap för framtida kompetensbehov. Skolinspektionens beslut har inneburit att Särskild undervisning för vuxna (SÄRVUX) kommit i fokus och en plan för att nå ut till de som har rätt till SÄRVUX har arbetats fram av rektor.

### **FÖRBÄTTRAD INTEGRATION AV NYA INVÅNARE**

Beredskapen inför fortsatt flyktingtillströmning fortsätter samtidigt som förberedelserna för förbättrad integration intensifieras. Åtgärder som främjar integration och medborgardialog står därför högt på dagordningen. Det är högst angeläget att kommunen kan stå för trygghet och stabilitet i en föränderlig värld.

Det kommer att krävas mycket arbete för att kunna ta emot den fortsatta tillströmningen av ensamkommande barn. Dels så behövs fler lokaler och bostäder, dels måste fortsatt rekrytering ske även under 2016.

En stor utmaning i framtiden är att få in de nyanlända på arbetsmarknaden. Många har väldigt lite utbildning och ingen yrkeserfarenhet med sig. Med hjälp av statens extra medel för flyktingmottagande anställs en handledare på AME för att underlätta inträdet på arbetsmarknaden. Med hjälp av samma medel anställs en aktivitetsinspiratör under 2016 för att ordna aktiviteter för asylsökande och nyanlända. Denna resurs ska också stötta upp på ungdomsgården och bidra till att utveckla den verksamheten.

### **NÄRINGSLIVSUTVECKLING**

Inom den närmaste framtiden ser det ljus ut. Flertalet utvecklingsprojekt kommer att sättas igång efter ett par års väntan på möjlig EU-finansiering. Detta kan leda till både ökad kompetens hos företagen och fler arbetstillfällen på sikt.

Med samverkan mellan kommun och näringsliv, kan vi tillsammans arbeta för att möjliggöra detta - precis som det står i den nya näringslivsstrategin.

### **KOMMUNIKATIONER OCH INFRASTRUKTUR**

Kommunen planerar för att under hösten 2016 inleda omarbetning av den kommunomfattande översiktsplanen. Antagande ska ske innan mandatperiodens utgång 2018 och bostadsförsörjningsplan ska upprättas parallellt med översiktsplanen. Projektet kommer att samordnas med framtagandet av en förnyad vision för Dals-Eds kommun. Vi kommer att eftersträva bred delaktighet från kommuninvånare i olika fokusgrupper, företagorganisationer och bygdeföreningar.

Arbetet med att tillskapa fler centralt belägna bostäder fortsätter på olika sätt, bland annat genom att ta fram detaljplaner i centrum för centrumnära boenden. Exploatering av ett nytt bostadsområde ovanför Orrvägen, för 29 tomter, kommer att färdigställas under våren 2016

Under första halvåret 2016 ska planering och projektering genomföras avseende åtgärder i pendelparkering och busstation under 2017, med möjligt 50-procentigt statsbidrag. Sista ansökansdag är i början av september, i annat fall får projektet flyttas fram till 2018.

Västra Götalandsregionen har som mål att alla större hållplatser ska vara anpassade för funktionshindrade senast år 2016. Kommunen ansvarar för investeringar i mark, hållplatser, parkeringar.

Huvudstudien Bältnäs industriområde är klar och kommunen söker nu bidrag för sanering av området vilket uppskattas till 25 miljoner kronor. Det råder osäkerhet om när området ska saneras även om signalerna är positiva. De 8 bostadstomter som finns där säljs först när det intilliggande området är sanerat vilket är tidigast 2017.

Tillstånd för att nyttja Lilla Lee som reservvattentäkt räknas med bli klart under 2016 och byggnation av Vattennät beräknas starta under 2017. Nytt tillstånd för Brattesta avloppsreningsverk beräknas bli klart under 2016, ombyggnation och anpassningar utifrån det nya tillståndet beräknas genomföras under perioden 2017-2018. Omvandlingsområde VA Nössemark kommer att påbörjas under 2016.

Ombyggnation av Hagalid och Edsgärdet för framtida äldreomsorg startas upp under hösten 2016 och ombyggnation av Haga- samt Snörrumskolan planeras påbörjas hösten 2016.

### **ÖKAD ANVÄNDNING AV FÖRNYELSEBAR ENERGI**

Den reviderade energi- och klimatstrategin kommer att utgöra en plattform inför det fortsatta arbetet med omställning till en fossiloberoende kommun 2030. I det arbetet får kommunen stöd av det gemensamma arbetet i kommunalförbundet Fyrbodalen. Där bedrivs bland annat projektet Hela Gröna Vägen under åren 2016-2018, vilket syftar till att stötta kommunernas arbete med omställningen.

Kommunen sökte under 2015 bidrag till laddstationer i Eds samhälle, vilket beviljades i början av 2016. Utvecklingen av en infrastruktur för elbilsanvändning måste ske parallellt med ett ökande antal elbilar. För kommunens del kommer detta att kunna bli aktuellt i samband med att ny upphandling av leasingfordon för hemstjänst och poolbil ska inledas i slutet av år 2016. Då kan ett första steg tas mot elbilsanvändning i kommunen.

### **NY BEHOVSKARTLÄGGNING FÖR FOLKHÄLSOARBETET**

Efter omorganiseringen av folkhälsorådet i slutet av 2015 kommer folkhälsoarbetets inriktning och fokusområden att ses över under 2016 och eventuellt omprioriteras eller ändras. En behovskartläggning ska genomföras under första kvartalet och utifrån den kan vi se om och i så fall vilka ändringar som behöver göras. Från regionens sida framhävs behov att arbeta med social hållbarhet och jämlikhet i hälsa vilket vi också kommer att anpassa oss efter. Även folkhälsoarbetet bör fortsatt fokusera på integrationsfrågor. Demografiprognoser visar att andelen äldre äldre (över 80 år) ökar med nästan 20% fram tills 2021 vilket kan föranleda ökade folkhälsoinsatser för målgruppen.

### **BESÖKSMÅLET DALS-ED SOM EN DEL AV ETT STÖRRE SAMMANHANG**

Naturen har format särskilt goda förutsättningar i vår kommun, vilket utgör en resurs för utveckling av besöksnäring och fritidslivet. Vårt dalslandsgemensamma bolag, Dalslands Turist AB (DTAB), har i uppdrag att arbeta för att få fler att upptäcka vårt vackra landskap, destinationen Dalsland, och välja att komma hit. DTAB arbetar nu med en ny profil, som utgår från varumärkesplattformen från Västra Götaland. Den handlar om att mpaktera och

marknadsföra upplevelser kring kultur, natur och mat. Eftersom naturen och besökarna inte ser gränser så arbetar man alltmer i gränslös samverkan, över kommungränser, länsgränser och riksgränser, i god anda. Det är en styrka att jobba tillsammans. Den lokala samverkan i Dalsland, kommunerna i norra Bohuslän och de norska grannkommunerna är allra viktigast. DTAB arbetar i ett flertal projekt kring destinationsutveckling, bland annat kanotturism, som ingår i ett större affärsutvecklingsprojekt, som löper över två år. Samarbetet kring kanotturismen stärks från 2016 i form av ny huvudman för drift och skötsel.

Tresticklans Nationalpark firar 20-årsjubileum i år. Länsstyrelsen planerar att tillsammans med kommunen genomföra något slags evenemang för detta.

### **ÖKAD DELAKTIGHET**

För ökad delaktighet och närhet till medborgarna, är frågan om skapande av gemensamma mötesplatser och aktivitetsytor väsentlig. Detta är något som flera verksamheter i kommunen arbetar tillsammans med ihop med föreningslivet bland annat fritid- och kulturverksamheten och arbetsmarknadsenheten. Kopplat till den rådande flyktingsituationen kan detta tillsammans med övriga insatser för integration vara avgörande för den framtida samhällsutvecklingen.

Dals-Eds kommun genomför under våren för andra gången[1] en omfattande undersökning av kultur och värderingar, den så kallade Dals-Edsstudien. Undersökningen vänder sig till politiker, medarbetare och kommuninvånare med syftet att synliggöra de värderingar som styr agerandet hos dem som bor och verkar i vår kommun. Vi ger därmed alla kommuninvånare möjlighet att bidra med sin syn på kultur och värderingar för att därigenom bidra till utvecklingen av kommunens fortsatta arbete med kultur- och värderingsfrågor samt med att göra Dals-Ed till en plats där "det goda livet erbjuds".

### **UTÖKADE MÖJLIGHETER FÖR BARN OCH UNGA**

Grundskolans viktigaste uppdrag är att skapa förutsättningar för ett bra vuxenliv. Var och en behöver få full tillgång till sina förmågor, vilket bland annat innebär fortsatt utbildning och goda förutsättningar till arbete. Extra anpassningar inom ramen för ordinarie undervisning behöver öka. Först bör resurser för elever i behov av särskilt stöd säkerställas och därefter ser vi på hur övriga undervisningsgrupper kan organiseras.

En aktiv och kunnig föräldraförening är mycket värdefull för en skola när det gäller information och samverkan kring frågor om studieresultat, frånvaro, studiero med mera. Det konkreta samarbetet kring en enskild elev sker med respektive förälder kring det egna barnets utveckling. Det innebär ibland också ett samarbete med socialtjänsten och barn- och ungdomspsykiatri. Alltmer kraft måste läggas framåt för god samverkan med hemmen inte minst för att möta samhällstrenderna individualisering och polarisering.

Utsikten som utbildningsinstitution har vänt ett svårt läge till en situation där intresset för utbildningarna och boende är större än någonsin, sett till alla verksamheter sammantaget. Som ett led i att ytterligare bredda verksamheten och befästa Utsiktens ställning som en skola med många utbildningsalternativ för elever med olika funktionsnedsättningar går satsningen på gymnasiets SA-program för elever inom autismspektrum vidare. Skolan satsar även vidare på att utveckla den del av verksamheten inom gymnasiets introduktionsprogram som i anpassade studiegrupper tar emot elever med neuropsykiatriska funktionsnedsättningar och/eller autism. I enlighet med Kommunfullmäktiges beslut om satsningar, kommer bland annat lägerverksamhet, lovskola och upprättande av kommunikationsplan att utvecklas under 2016.

## **VÅRD OCH OMSORG**

Under år 2016 kommer ombyggnation av Hagalid och Edsgärdet att stratas upp. Detta arbete kommer att påverka både personal och boende under en tvåårsperiod. Det är därför viktigt att det under denna period planeras för smidiga lösningar som, i så hög grad som möjligt, minskar negativ påverkan både för brukare och personal. Två nya enhetschefer kommer att anställas under året, vilka ska ta över ansvaret för de två särskilda boendena, som ska byggas om.

Ny organisering av vårdsamverkan kommer att starta under året. Meningen är att det ska innebära en mer "nära" samverkan där socialchef och primärvårdschef ska dela på ansvaret för organisering och verkställighet av en lokal vårdsamverkan. Förhoppningen är att detta ska leda till en utveckling som innebär fördelar för kommunens invånare genom att diskutera och finna lösningar på frågor där flera aktörer och huvudmän är involverade.

En ny "Äldreomsorgsplan" för perioden 2016-2019 kommer att fastställas under våren 2016.

## **FRITID OCH KULTUR**

Ungdomsgården arbetar för att öka andelen yngre samt andelen flickor. Idag är andelen timavlönad personal hög, vilket försvårar systematisk verksamhetsutveckling. En möjlighet kan vara att försöka skapa en kombinationstjänst med någon annan verksamhet.

På grund av anpassningskrav i budgeten 2015 så lades bildundervisningen ner vid Kulturskolan. Den tidigare ambitionen att även lägga till drama som ämne vid Kulturskolan är inte aktuell som det ser ut nu. Möjligen kan regeringens ambitioner på området bidra.

Biblioteket har börjat utreda meröppet, vilket innebär att låntagare kan komma på kvällstid och helger när personal inte är närvarande. Flera åtgärder behöver dock genomföras för att detta ska vara möjligt.

Det stora antalet asylsökande i Dals-Ed innebär både möjligheter och utmaningar för fritidsverksamheten. Här behöver vi lära mer och inhämta goda idéer utifrån och i samverkan med föreningslivet.

## **SAMVERKAN**

Formerna för framtida samverkan i Dalsland, främst inom de verksamhetsområden som idag bedrivs i Dalslandskommunernas kommunalförbunds regi (DKKF), kommer efter tre års utredningar och diskussioner att slutligen utredas under år 2016. Efter att samtliga medlemskommuner inför årsskiftet beslutade om utträde per 1 januari 2017 beslutade kommunalråden att kommunerna senast sista mars ska lämna svar på inom vilka områden man vill samverka samt i vilken form. Kommunalråden beslutade också att frågan ägs av de fem medlemskommunerna och att den inte är ett ansvar för kommunalförbundet, varför processen skiljs ut från det pågående löpande arbetet inom DKKF. Utifrån remissvaren kommer det fortsatta arbetet att planeras och sannolikt kommer en extern processledare att utses för att samordna processen under året.

Kommunstyrelsen uppdrog i samband med budgetbeslutet inför 2016 till förvaltningen att utreda möjligheterna till ökad samverkan för kommunstyrelsens stödverksamheter inklusive IT samt räddningstjänsten, ett arbete som kommer att pågå under året och i möjligaste mån samordnas med processen kring framtida samverkan i Dalsland. Det finns dock en stor öppenhet för att samverka med andra kommuner samt att en ökad samverkan i vissa fall kan handla om högre grad av samordning internt inom kommunen.

[1] Första gången var år 2013.

## 4 RÄKENSKAPER

### 4.1 DRIFTREDOVISNING

Belopp i mkr	Utfall 2015			Budget 2015 Netto	Budget- avvikelse
	Kostna d	Intäkt	Netto		
<b>Nämnd</b>					
<b>Kommunfullmäktige</b>	<b>-0,4</b>	<b>0</b>	<b>-0,4</b>	<b>-0,5</b>	<b>0,1</b>
- varav Kommunfullmäktige	-0,1	0	-0,1	-0,1	0
- varav Revision	-0,3	0	-0,3	-0,4	0,1
<b>Valnämnden</b>	<b>0</b>	<b>0</b>	<b>0</b>	<b>0</b>	<b>0</b>
<b>Kommunstyrelsen</b>	<b>-64,7</b>	<b>32,5</b>	<b>-32,2</b>	<b>-37,5</b>	<b>5,3</b>
- KS oförutsedda utgifter	-0,1	0	-0,1	-2,8	2,7
- Objektsreserv kap.kostn.	0	0	0	-0,9	0,9
- varav verksamhet	-64,6	32,5	-32,1	-33,8	1,7
<b>Kommunstyrelsen Teknik och Service</b>	<b>-81,4</b>	<b>77,4</b>	<b>-4,0</b>	<b>-4,0</b>	<b>0</b>
- varav renhållningsverksamhet	-6,2	6,4	0,2	0,6	-0,4
- varav VA-verksamhet	-8,1	8,1	0	-0,4	0,4
- varav gatu- och vägverksamhet	-4,4	0,1	-4,3	-4,1	-0,2
- varav fastighetsverksamhet	-25,1	27,3	2,2	3,5	-1,3
- varav städverksamhet	-7,1	7,3	0,2	0	0,2
- varav kostverksamhet	-12,2	11,3	-0,9	-0,4	-0,5
- varav övrig verksamhet	-18,3	16,9	-1,4	-3,2	1,8
<b>Plan- och byggnadsnämnden</b>	<b>-2,6</b>	<b>0,9</b>	<b>-1,7</b>	<b>-1,8</b>	<b>0,1</b>
<b>FOKUS-nämnden</b>	<b>-170,3</b>	<b>53,7</b>	<b>-116,6</b>	<b>-116,8</b>	<b>0,2</b>
- varav förskoleverksamhet	-33,8	5,1	-28,7	-28,5	-0,2
- varav grundskola	-53,2	2,6	-50,6	-50,6	0
- varav gymnasieskola	-31,7	10,2	-21,5	-20,7	-0,8
- varav gymnasiesärskola	-21,2	20,3	-0,9	-1,2	0,3
- varav vuxenutbildning m.m.	-3,6	0,7	-3,0	-3,0	0
- varav internat Utsikten	-13,7	13,8	0,1	-0,4	0,5
- varav kultur- och fritid	-8,4	0,9	-7,5	-7,6	0,1
- varav övrig verksamhet	-4,6	0,1	-4,5	-4,8	0,3
<b>Socialnämnden</b>	<b>-126,4</b>	<b>23,0</b>	<b>-103,4</b>	<b>-105,4</b>	<b>2,0</b>
- varav IFO	-20,3	1,3	-19,1	-20,6	1,5

Belopp i mkr	Utfall 2015			Budget 2015 Netto	Budget- avvikelse
- varav LSS	-30,3	8,1	-22,2	-22,8	0,6
- varav äldreomsorg	-66,0	10,1	-55,9	-55,9	0
- varav övrig verksamhet	-9,7	3,5	-6,2	-6,2	0
<b>Summa nämnder</b>	<b>-445,9</b>	<b>187,5</b>	<b>-258,4</b>	<b>-266,0</b>	<b>7,6</b>
<b>Finansverksamhet</b>					
- Arbetsgivaravgifter	-54,2	0	-54,2	-52,0	-2,2
- Avtalsförsäkringar	-0,3	2,6	2,3	-0,3	2,6
- Pensionskostnader	-18,4	0	-18,4	-16,7	-1,7
- Pensionskostnader extra inlösen	-11,7	0	-11,7	0	-11,7
- Personalomkostnadspåslag (PO)	0	68,5	68,5	63,7	4,8
- Intern ränta	0	6,1	6,1	7,0	-0,9
- Ränteintäkter	0	0	0	0,2	-0,2
- Räntekostnader	-2,4	0	-2,4	-4,0	1,6
<b>Summa finansverksamhet</b>	<b>-87,1</b>	<b>77,2</b>	<b>-9,9</b>	<b>-2,1</b>	<b>-7,7</b>
Skatteintäkter	0	174,8	174,8	175,1	-0,3
Preliminär slutavräkning innevarande år	0	0,2	0,2	0,8	-0,6
Definitiv slutavräkning föregående år	-0,4	0	-0,4	0	-0,4
Inkomstutjämningsbidrag/-avgift	0	70,1	70,1	69,6	0,5
Kostnadsutjämningsavgift/-bidrag	0	7,9	7,9	8,1	-0,2
Regleringsavgift/bidrag	-0,2	0	-0,2	0,9	-1,1
Strukturbidrag	0	0,5	0,5	0,5	0
LSS-utjämning	0	5,3	5,3	5,3	0
Kommunal fastighetsavgift	0	9,8	9,8	9,7	0,1
Generellt statsbidrag (flyktingmedel 1/13-del)	0	0,6	0,6	0	0,6
Generellt statsbidrag (komp höjd arb giv avg unga)	0	0,4	0,4	0	0,4
<b>Summa skatter och statsbidrag</b>	<b>-0,6</b>	<b>269,5</b>	<b>268,9</b>	<b>269,8</b>	<b>-0,9</b>
<b>Årets resultat</b>	<b>-533,6</b>	<b>534,3</b>	<b>0,7</b>	<b>1,7</b>	<b>-1,0</b>



## 4.2 INVESTERINGSREDOVISNING

Belopp i mkr	Inkomster	Utgifter	Netto		
			Utfall	Budget	Avvikelse
<b>Skattefinansierat</b>	<b>1,5</b>	<b>23,5</b>	<b>22,0</b>	<b>42,4</b>	<b>20,4</b>
- därav Kommunstyrelsen	1,5	2,7	1,2	2,4	1,2
- därav Kommunstyrelsen Teknik o Service	0	20,0	20,0	38,0	18,0
- därav Plan- och byggnadsnämnden	0	0	0	0,1	0,1
- därav FOKUS-nämnden	0	0,5	0,5	0,5	0
- därav Socialnämnden	0	0,3	0,3	1,4	1,1
<b>Taxefinansierat</b>	<b>0</b>	<b>0,7</b>	<b>0,7</b>	<b>1,4</b>	<b>0,7</b>
- därav Vatten- och avloppsverksamhet	0	0,7	0,7	1,2	0,5
- därav Renhållningsverksamhet	0	0	0	0,2	0,2
<b>Exploateringsverksamhet</b>	<b>0</b>	<b>4,3</b>	<b>4,3</b>	<b>7,6</b>	<b>3,3</b>
- därav exploatering Orrvägen	0	4,3	4,3	7,6	3,3
<b>Totalt</b>	<b>1,5</b>	<b>28,5</b>	<b>27,0</b>	<b>51,4</b>	<b>24,4</b>

## 4.3 KONCERNEN

Koncernen Dals-Eds kommun består av kommunen och ett helägt bostadsbolag, Edshus AB. Edshus bygger och förvaltar bostäder och lokaler i Dals-Ed. Samtliga fastigheter ligger i Eds tätort. Antalet lägenheter var 421 och antalet lokaler var 18 vid årsskiftet. Totalt förvaltat yta var 35 638 kvm. Andelen vakanta lägenheter ökade från 0,5 procent 2014 till 1,4 procent vid utgången av 2015. Soliditeten minskade från 10,4 procent till 8,4 procent beroende på upplåning i samband med nybyggnation vid Timmertjärn.

## 4.4 RESULTATRÄKNING

(mkr)		Kommunen		Koncernen	
		2015	2014	2015	2014
Verksamhetens intäkter	Not 1,9	123,4	117,2	142,0	135,2
Verksamhetens kostnader	Not 2	-377,2	-352,4	-389,1	-362,8
Avskrivningar	Not 3	-12,1	-12,7	-16,3	-16,5
<b>Verksamhetens nettokostnader</b>		<b>-265,9</b>	<b>-247,9</b>	<b>-263,4</b>	<b>-244,1</b>
Skatteintäkter	Not 4	174,6	167,8	174,6	167,8
Generella statsbidrag och utjämning	Not 5	94,3	86,7	94,3	86,7
Finansiella intäkter	Not 6	0,0	0,2	0,1	0,3
Finansiella kostnader	Not 7	-2,4	-3,0	-4,8	-6,0
<b>ÅRETS RESULTAT (förändring av eget kapital)</b>	<b>Not 8</b>	<b>0,7</b>	<b>3,8</b>	<b>0,9</b>	<b>4,8</b>
<b>Finansiellt mål 2 %</b>		<b>0,3%</b>	<b>1,5%</b>	<b>0,3%</b>	<b>1,9%</b>



## 4.5 KASSAFLÖDESANALYS

(mkr)		Kommunen		Koncernen	
		2015	2014	2015	2014
<b>DEN LÖPANDE VERKSAMHETEN</b>					
Verksamhetens intäkter	Not 1,9	123,4	117,2	142,0	135,2
Verksamhetens kostnader	Not 2	-377,2	-352,4	-388,6	-362,8
<b>Verksamhetens nettokostnader</b>		<b>-253,8</b>	<b>-235,2</b>	<b>-246,6</b>	<b>-227,6</b>
Skatteintäkter och intäkter av bidrag	Not 4,5	269,0	254,5	269,0	254,5
Finansiella intäkter	Not 6	0,0	0,2	0,1	0,3
Finansiella kostnader	Not 7	-2,4	-3,0	-5,0	-6,0
<b>Verksamhetsnetto</b>		<b>12,8</b>	<b>16,5</b>	<b>17,5</b>	<b>21,3</b>
<b>INVESTERINGAR</b>					
Inköp av materiella tillgångar	Not 10,11	-27,0	-18,1	-38,7	-21,4
Avyttrade materiella tillgångar		0,5	0,1	0,5	0,1
Inköp av finansiella tillgångar					-0,1
Avyttrade finansiella tillgångar				0,1	
<b>Investeringsnetto</b>		<b>-26,5</b>	<b>-17,9</b>	<b>-38,0</b>	<b>-21,4</b>
<b>FINANSIERING</b>					
Utlåning/ökning långfristiga fordringar				0,0	0,0
Återbetald utlåning					
Långfristig upplåning	Not 18	31,7	13,8	67,7	13,8
Amortering	Not 18	-29,6	-18,2	-31,9	-20,6
Kortfristig upplåning					
Amortering					
Utdelning					
<b>Finansieringsnetto</b>		<b>2,1</b>	<b>-4,5</b>	<b>35,8</b>	<b>-6,9</b>
<b>Justering för rörelsekapitalets förändring</b>					
Ökn(+)/minskn(-) pensionsskuld	Not 17	0,9	1,8	0,9	1,8
Ökn(+)/minskn(-) övriga avsättningar					
Ökn(-)/minskn(+) kortfristiga fordringar	Not 13,14	5,0	-3,4	4,8	-3,5
Ökn(+)/minskn(-) kortfristiga skulder	Not 19	17,6	10,0	21,0	9,0
<b>Förändring av likvida medel</b>		<b>11,9</b>	<b>2,5</b>	<b>42,1</b>	<b>0,3</b>
Likvida medel vid årets början		29,3	26,7	31,9	31,5
Likvida medel vid årets slut		41,3	29,3	73,9	31,9

## 4.6 BALANSRÄKNING

		Kommunen		Koncernen	
(mkr)		2015	2014	2015	2014
<b>TILLGÅNGAR</b>					
<b>Anläggningstillgångar</b>					
Materiella anläggningstillgångar					
- Mark, byggnader och tekniska anläggningar	Not 10	253,1	240,0	391,8	371,1
- Maskiner och inventarier	Not 11	18,2	17,0	19,0	17,9
Finansiella anläggningstillgångar	Not 12	13,0	13,0	1,2	1,3
<b>Summa anläggningstillgångar</b>		<b>284,4</b>	<b>270,0</b>	<b>412,0</b>	<b>390,3</b>
<b>Omsättningstillgångar</b>					
Förråd mm	Not 13	0,3	0,3	0,8	0,8
Fordringar	Not 14	23,7	28,7	22,5	27,7
Likvida medel	Not 15	41,3	29,3	73,9	31,9
<b>Summa omsättningstillgångar</b>		<b>65,2</b>	<b>58,3</b>	<b>97,2</b>	<b>60,4</b>
<b>SUMMA TILLGÅNGAR</b>		<b>349,6</b>	<b>328,3</b>	<b>509,2</b>	<b>450,7</b>
<b>EGET KAPITAL, AVSÄTTNINGAR OCH SKULDER</b>					
<b>Eget kapital</b>	Not 16				
Årets resultat		0,7	3,8	0,9	4,7
Resultatutjämningsreserv		9,1	8,6	9,1	8,6
Övrigt eget kapital		148,0	144,7	150,1	146,0
<b>Summa eget kapital</b>		<b>157,8</b>	<b>157,1</b>	<b>160,1</b>	<b>159,3</b>
<b>Avsättningar</b>					
Avsättningar för pensioner och liknade förpliktelser	Not 17	6,7	5,8	6,7	5,8
Periodiseringsfond		0,0	0,0	0,3	0,0
<b>Skulder</b>					
Långfristiga skulder	Not 18	94,3	92,2	240,6	205,1
Kortfristiga skulder	Not 19	90,8	73,2	101,5	80,5
<b>Summa avsättningar och skulder</b>		<b>191,8</b>	<b>171,2</b>	<b>349,1</b>	<b>291,4</b>
<b>SUMMA EGET KAPITAL, AVSÄTTNINGAR OCH SKULDER</b>		<b>349,6</b>	<b>328,3</b>	<b>509,2</b>	<b>450,7</b>
<b>PANTER OCH ANSVARSFÖRBINDELSER</b>					
<b>Panter och därmed jämförliga säkerheter</b>					
<b>Ansvarsförbindelser</b>					
Pensionsförpliktelser som inte tagits upp bland skulder och avsättningar	Not 20	115,9	129,0	115,9	129,0

		Kommunen		Koncernen	
<b>Övriga ansvarsförbindelser</b>					
Borgensättaganden	Not 21	161,6	126,5	5,1	3,7





## 4.7 NOTFÖRTECKNING

(mkr)	Kommunen		Koncernen	
	2015	2014	2015	2014
<b>Not 1 Verksamhetens intäkter</b>				
Avgifter affärsdrivande	12,5	12,6	10,6	10,4
Huvudavgift (barnomsorg, äldreomsorg, musikskola etc)	4,1	3,5	4,1	3,5
Hyror	14,1	13,5	39,9	39,1
Driftbidrag	47,4	39,5	47,4	39,5
Ersättning från FK för personlig assistent	7,2	8,2	7,2	8,2
Återbetalning AFA	2,6	0,0	2,6	0,0
Övriga bidrag	2,3	1,9	2,3	1,9
Övriga intäkter	33,2	38,0	27,8	32,6
<b>Summa verksamhetens intäkter</b>	<b>123,4</b>	<b>117,2</b>	<b>142,0</b>	<b>135,2</b>

I verksamhetens intäkter 2014 och 2015 för kommunen ingår jämförelsestörande poster med 0,7 respektive 2,6 miljoner kronor, se not 9.

(mkr)	Kommunen		Koncernen	
	2015	2014	2015	2014
<b>Not 2 Verksamhetens kostnader</b>				
Personalkostnader	265,4	241,5	267,3	243,3
Hyror	9,7	10,5	3,0	4,0
Material	16,4	13,0	16,4	13,0
Köpta tjänster	63,6	64,7	62,9	66,3
Bidrag	9,8	9,9	9,8	9,9
Inkomstskatt	0,0	0,0	0,2	0,0
Övriga kostnader	12,3	12,8	29,4	26,3
<b>Summa verksamhetens kostnader</b>	<b>377,2</b>	<b>352,4</b>	<b>389,1</b>	<b>362,8</b>

I verksamhetens kostnader 2015 för kommunen ingår jämförelsestörande poster 11,7 miljoner kronor, se not 9.

(mkr)	Kommunen		Koncernen	
	2015	2014	2015	2014
<b>Not 3 Avskrivningar</b>				
Inventarier	3,5	3,2	3,7	3,4
Fastigheter	8,6	8,5	12,5	12,1
Nedskrivning	0,0	1,0	0,0	1,0
<b>Summa avskrivningar</b>	<b>12,1</b>	<b>12,7</b>	<b>16,3</b>	<b>16,5</b>

(mkr)	Kommunen		Koncernen	
	2015	2014	2015	2014
<b>Not 4 Skatteintäkter</b>				
Preliminär kommunalskatt	174,8	168,3	174,8	168,3
Preliminär slutavräkning innevarande år	0,2	0,0	0,2	0,0

(mkr)	Kommunen		Koncernen	
	2015	2014	2015	2014
Slutavräkningsdifferens föregående år	-0,4	-0,5	-0,4	-0,5
<b>Summa skatteintäkter</b>	<b>174,6</b>	<b>167,8</b>	<b>174,6</b>	<b>167,8</b>

(mkr)	Kommunen		Koncernen	
	2015	2014	2015	2014
<b>Not 5 Generella statsbidrag och utjämning</b>				
Inkomstutjämning	70,1	67,8	70,1	67,8
Kommunal fastighetsavgift	9,8	9,7	9,8	9,7
LSS-utjämning	5,3	2,6	5,3	2,6
Kostnadsutjämning	7,9	5,0	7,9	5,0
Regleringsbidrag	-0,2	1,1	-0,2	1,1
Strukturbidrag	0,5	0,5	0,5	0,5
Generellt statsbidrag (flyktingmedel 1/13-del)	0,6	0,0	0,6	0,0
Generellt statsbidrag (komp höjd arb giv avg unga)	0,4	0,0	0,4	0,0
<b>Summa generella statsbidrag och utjämning</b>	<b>94,3</b>	<b>86,7</b>	<b>94,3</b>	<b>86,7</b>

(mkr)	Kommunen		Koncernen	
	2015	2014	2015	2014
<b>Not 6 Finansiella intäkter</b>				
Inkomsträntor	0,0	0,2	0,0	0,3
Övriga finansiella intäkter	0,0	0,0	0,0	0,0
<b>Summa finansiella intäkter</b>	<b>0,0</b>	<b>0,2</b>	<b>0,1</b>	<b>0,3</b>

(mkr)	Kommunen		Koncernen	
	2015	2014	2015	2014
<b>Not 7 Finansiella kostnader</b>				
Räntor anläggningslån	2,4	2,8	4,7	5,7
Räntekostnad pensionsskuld	-0,1	0,1	-0,1	0,1
Övriga finansiella kostnader	0,2	0,1	0,2	0,1
<b>Summa finansiella kostnader</b>	<b>2,4</b>	<b>3,0</b>	<b>4,8</b>	<b>6,0</b>

(mkr)	Kommunen		Koncernen	
	2015	2014	2015	2014
<b>Not 8 Avstämning av balanskrav</b>				
<b>Årets resultat enligt resultaträkningen</b>	<b>0,6</b>	<b>3,8</b>	<b>0,6</b>	<b>3,8</b>
- avgår samtliga realisationsvinster	-0,1	-0,6	-0,1	-0,6
- tillägg för realisationsvinster enligt undantag	0,0	0,0	0,0	0,0
- tillägg för realisationsförluster enligt undantag	0,0	0,0	0,0	0,0
- tillägg för orealiserade förluster i värdepapper	0,0	0,0	0,0	0,0
- avgår återföring av realiserade förluster i värdepapper	0,0	0,0	0,0	0,0
<b>Årets resultat efter balanskravsjusteringar</b>	<b>0,5</b>	<b>3,2</b>	<b>0,5</b>	<b>3,2</b>
- medel till resultatutjämningsreserv	0,0	-0,6	0,0	-0,6
- medel från resultatutjämningsreserv	0,0	0,0	0,0	0,0
<b>Årets balanskravsresultat</b>	<b>0,5</b>	<b>2,5</b>	<b>0,5</b>	<b>2,5</b>



(mkr)	Kommunen		Koncernen	
Balanskravsunderskott från tidigare år	0,0	0,0	0,0	0,0
<b>Summa balanskravsresultat</b>	<b>0,5</b>	<b>2,5</b>	<b>0,5</b>	<b>2,5</b>
Balanskravsresultat att reglera	0,0	0,0	0,0	0,0

(mkr)	Kommunen		Koncernen	
Not 9 Jämförelsestörande poster	2015	2014	2015	2014
Återbetalning premier AFA-försäkring 2005 och 2006	2,6	0,0	2,6	0,0
Realisationsvinst vid fastighetsförsäljning	0,4	0,7	0,4	0,7
Amortering av pensionsskuld inklusive löneskatt	-11,7	0,0	-11,7	0,0
<b>Summa jämförelsestörande poster</b>	<b>-8,7</b>	<b>0,7</b>	<b>-8,7</b>	<b>0,7</b>

AFA Försäkring har tagit beslut om att sänka och återbetala premier för Avtalsgruppsjukförsäkring (AGS-KL) samt Avgiftsbefrielseförsäkring (AVBF-KL) för år 2004 och återbetalning har skett med 2,6 miljoner kronor under 2015.

Kommunfullmäktige har under 2015 beslutat att amortera 11,7 mkr inklusive löneskatt avseende pensioner intjänade före 1998.

(mkr)	Kommunen		Koncernen	
Not 10 Mark, byggnader och tekniska anläggningar	2015	2014	2015	2014
Ingående anskaffningsvärde	380,3	379,2	561,3	557,0
Ackumulerad avskrivning	-149,9	-142,3	-199,7	-189,1
Årets investeringar	31,6	11,8	43,8	15,8
Utrangering	-0,4	-0,1	-1,0	-0,4
Försäljningar	-0,5	-0,8	-0,5	-0,8
Reavinst	0,1	0,6	0,1	0,6
Reaförlust	0,4	0,0	0,4	0,0
Nedskrivning	0,0	0,0	0,0	0,0
Avskrivning	-8,6	-8,5	-12,6	-12,1
<b>Redovisat värde vid årets slut</b>	<b>253,1</b>	<b>240,0</b>	<b>391,8</b>	<b>371,1</b>
<b>Specifikation mark, byggnader och tekniska anläggningar</b>				
Markreserv	18,0	18,1	28,5	28,6
Verksamhetsfastigheter	129,6	118,2	129,6	118,2
Fastigheter för affärsverksamhet	27,3	28,7	27,3	28,7
Publika fastigheter	19,8	21,1	19,8	21,1
Fastigheter för annan verksamhet	45,1	44,4	162,9	162,7
Övriga fastigheter	0,0	0,0	0,0	0,0
Pågående arbeten	13,2	9,5	21,4	9,6
Exploateringsmark	0,0	0,0	2,1	2,3
<b>Redovisat värde vid årets slut</b>	<b>253,1</b>	<b>240,0</b>	<b>391,8</b>	<b>371,1</b>

(mkr)	Kommunen		Koncernen	
(mkr)	Kommunen	Kommunen	Koncernen	Koncernen
<b>Not 11 Maskiner och inventarier</b>	<b>2015</b>	<b>2014</b>	<b>2015</b>	<b>2014</b>
Ingående anskaffningsvärde	51,9	45,6	55,2	48,9
Akkumulerad avskrivning	-34,9	-30,7	-37,3	-32,8
Årets investeringar	4,8	6,3	4,9	6,3
Utrangering	0,0	0,0	-0,4	0,0
Försäljningar	0,0	0,0	0,0	0,0
Reavinst	0,0	0,0	0,0	0,0
Reaförlust	0,0	0,0	0,0	0,0
Nedskrivning	0,0	-1,0	0,0	-1,0
Avskrivning	-3,5	-3,2	-3,4	-3,4
<b>Redovisat värde vid årets slut</b>	<b>18,2</b>	<b>17,0</b>	<b>19,0</b>	<b>17,9</b>

<b>Specifikation maskiner och inventarier</b>				
Maskiner	3,5	3,3	3,5	3,3
Inventarier	11,9	13,7	12,7	14,6
Byggnadsinventarier	0,0	0,0	0,0	0,0
Bilar och andra transportmedel	2,8	0,0	2,8	0,0
Förbättringsutgifter på fast ej ägda av komm.	0,0	0,0	0,0	0,0
Leasingavtal	0,0	0,0	0,0	0,0
Konst	0,0	0,0	0,0	0,0
Övriga maskiner och inventarier	0,0	0,0	0,0	0,0
<b>Redovisat värde vid årets slut</b>	<b>18,2</b>	<b>17,0</b>	<b>19,0</b>	<b>17,9</b>

(mkr)	Kommunen		Koncernen	
<b>Not 12 Finansiella anläggningstillgångar</b>	<b>2015</b>	<b>2014</b>	<b>2015</b>	<b>2014</b>
<b>Aktier/andelar</b>				
Edshus AB	12,0	12,0	0,0	0,0
Dalslands Turist AB	0,2	0,2	0,2	0,2
Kommuninvest	0,2	0,2	0,2	0,2
Kommuninvest förlagslån	0,6	0,6	0,6	0,6
Övrigt	0,1	0,1	0,3	0,3
<b>Redovisat värde vid årets slut</b>	<b>13,0</b>	<b>13,0</b>	<b>1,2</b>	<b>1,3</b>

(mkr)	Kommunen		Koncernen	
<b>Not 13 Förråd, lager och exploateringsfastigheter</b>	<b>2015</b>	<b>2014</b>	<b>2015</b>	<b>2014</b>
Förråd och lager	0,0	0,0	0,5	0,5
Exploateringsfastigheter	0,3	0,3	0,3	0,3
<b>Redovisat värde vid årets slut</b>	<b>0,3</b>	<b>0,3</b>	<b>0,8</b>	<b>0,8</b>

(mkr)	Kommunen		Koncernen	
(mkr)	Kommunen	Kommunen	Koncernen	Koncernen
<b>Not 14 Kortfristiga fordringar</b>	<b>2015</b>	<b>2014</b>	<b>2015</b>	<b>2014</b>
Kundfordringar	6,7	7,4	4,6	5,7
Interimsfordringar	12,8	15,7	13,7	16,4
Övrigt	4,2	5,5	4,2	5,5
<b>Redovisat värde vid årets slut</b>	<b>23,7</b>	<b>28,7</b>	<b>22,5</b>	<b>27,7</b>

(mkr)	Kommunen		Koncernen	
<b>Not 15 Likvida medel</b>	<b>2015</b>	<b>2014</b>	<b>2015</b>	<b>2014</b>
Kassa	0,0	0,0	0,0	0,0
Plusgiro	0,0	0,0	0,0	0,0
Bank	41,2	29,3	73,9	31,9
<b>Summa likvida medel vid årets slut</b>	<b>41,3</b>	<b>29,3</b>	<b>73,9</b>	<b>31,9</b>

*Kommunen har en checkkredit på 15 miljoner kronor som ej var utnyttjad vid bokslutstillfället.*

(mkr)	Kommunen		Koncernen	
<b>Not 16 Eget kapital</b>	<b>2015</b>	<b>2014</b>	<b>2015</b>	<b>2014</b>
<b>Förändring av eget kapital</b>				
Ingående eget kapital	157,1	153,3	159,3	154,6
Årets resultat	0,7	3,8	0,8	4,7
Utgående eget kapital	157,8	157,1	160,1	159,3
<b>Uppdelning av eget kapital</b>				
Resultatutjämningsreserv	9,2	8,6	9,2	8,6
Pensionsreserv	0,1	11,8	0,1	11,8
Övrigt eget kapital	148,5	136,7	150,8	138,9
Utgående eget kapital	157,8	157,1	160,1	159,3

*Fullmäktige har under 2014 och 2015 beslutat att avsätta 5,0 miljoner respektive 0,6 miljoner kronor av tidigare års resultat till resultatutjämningsreserven.*

(mkr)	Kommunen		Koncernen	
<b>Not 17 Avsättningar för pensioner och liknade förpliktelser</b>	<b>2015</b>	<b>2014</b>	<b>2015</b>	<b>2014</b>
<b>Ingående avsättning</b>	<b>5,8</b>	<b>4,0</b>	<b>5,8</b>	<b>4,0</b>
<b>Nya förpliktelser under året</b>	<b>1,1</b>	<b>2,0</b>	<b>1,1</b>	<b>2,0</b>
<b>Varav</b>				
<i>Nyintjänad pension</i>	<i>0,9</i>	<i>1,9</i>	<i>0,9</i>	<i>1,9</i>
<i>Ränte- och basbeloppsuppräknin</i>	<i>-0,1</i>	<i>0,1</i>	<i>-0,1</i>	<i>0,1</i>
<i>Ändring av försäkringstekniska grunder</i>	<i>0,0</i>	<i>0,0</i>	<i>0,0</i>	<i>0,0</i>
<i>Förändring av löneskatten</i>	<i>0,2</i>	<i>0,0</i>	<i>0,2</i>	<i>0,0</i>

(mkr)	Kommunen		Koncernen	
Övrig post	0,1	0,1	0,1	0,1
<b>Årets utbetalningar</b>	<b>-0,2</b>	<b>-0,2</b>	<b>-0,2</b>	<b>-0,2</b>
<b>Varav</b>				
Pensioner	-0,2	-0,2	-0,2	-0,2
<b>Utgående avsättning</b>	<b>6,7</b>	<b>5,8</b>	<b>6,7</b>	<b>5,8</b>
Pensionsförpliktelsen minskad genom försäkring	10,2	2,3	10,2	2,3
Överskottsmedel i pensionsförsäkringen	1,1	0,0	1,1	0,0
<b>Aktualiseringsgrad/Utredningsgrad</b>	<b>99,0%</b>	<b>99,0%</b>	<b>99,0%</b>	<b>99,0%</b>
<b>Specifikation till pensioner</b>				
Särskild avtalspension/ålderspension	1,3	1,1	1,3	1,1
Förmånsbestämd/kompletteringspension	0,0	0,0	0,0	0,0
Ålderspension	5,1	4,4	5,1	4,4
Pension till efterlevande	0,2	0,2	0,2	0,2
<b>Summa pensioner</b>	<b>6,7</b>	<b>5,8</b>	<b>6,7</b>	<b>5,8</b>
<b>Antal visstidsförordnaden</b>				
Politiker	1	1	1	1
Tjänstemän	0	0	0	0

Beräkningsgrund för pensioner framgår av avsnittet Redovisningsprinciper.

(mkr)	Kommunen		Koncernen	
<b>Not 18 Långfristiga skulder</b>	<b>2015</b>	<b>2014</b>	<b>2015</b>	<b>2014</b>
<b>Anläggningslån</b>				
- Ingående värde	96,6	101,1	212,4	219,2
- Amortering	-25,9	-18,2	-29,1	-20,6
- Nästa års amortering	-8,1	-4,5	-11,3	-7,3
- Nya lån	31,7	13,8	68,6	13,8
<b>Summa långfristiga skulder</b>	<b>94,3</b>	<b>92,2</b>	<b>240,6</b>	<b>205,1</b>

(mkr)	Kommunen		Koncernen	
<b>Not 19 Kortfristiga skulder</b>	<b>2015</b>	<b>2014</b>	<b>2015</b>	<b>2014</b>
Kortfristiga del av långfristiga lån	8,1	4,5	11,3	7,3
Leverantörsskulder	15,6	15,9	19,8	18,4
Mervärdesskatt	0,9	0,9	0,9	0,9
Personalens skatter och avgifter	4,0	3,6	4,0	3,6
Interimsskulder	55,8	42,6	59,8	45,7

(mkr)	Kommunen		Koncernen	
Övriga kortfristiga skulder	6,4	5,7	5,7	4,7
<b>Summa kortfristiga skulder</b>	<b>90,8</b>	<b>73,2</b>	<b>101,5</b>	<b>80,5</b>

(mkr)	Kommunen		Koncernen	
<b>Not 20 Pensionsförpliktelser som inte tagits upp bland skulderna eller avsättningarna</b>	<b>2015</b>	<b>2014</b>	<b>2015</b>	<b>2014</b>
<b>Ingående ansvarsförbindelse</b>	<b>129,0</b>	<b>131,0</b>	<b>129,0</b>	<b>131,0</b>
Nyintjänad pension	0,4	0,4	0,4	0,4
Ränte- och basbeloppsuppräknig	-0,1	-0,8	-0,1	-0,8
Förändring av löneskatten	-2,6	0,0	-2,6	0,0
Ändringar av försäkringstekniska grunder	0,0	0,0	0,0	0,0
Övrig post	-7,0	2,5	-7,0	2,5
Årets utbetalningar	-3,9	-4,1	-3,9	-4,1
<b>Utgående ansvarsförbindelse</b>	<b>115,9</b>	<b>129,0</b>	<b>115,9</b>	<b>129,0</b>

*Beräkningsgrund för pensioner framgår av avsnittet Redovisningsprinciper.*

(mkr)	Kommunen		Koncernen	
<b>Not 21 Borgensåtaganden</b>	<b>2015</b>	<b>2014</b>	<b>2015</b>	<b>2014</b>
Borgen Edshus AB	156,5	122,7	0,0	0,0
Borgen Dals-Eds hembygdsförening	0,0	0,1	0,0	0,1
Borgen Eds Ryttarsällskap	0,7	0,7	0,7	0,7
Förlustansvar egna hem SBAB samt Balken	0,1	0,2	0,1	0,2
Operationell leasing kopiering	1,3	1,3	1,3	1,3
Operationell leasing bilar	3,0	1,5	3,0	1,5
<b>Summa borgensåtaganden</b>	<b>161,6</b>	<b>126,5</b>	<b>5,1</b>	<b>3,7</b>

*Operationell leasing kan liknas vid en vanlig hyrssituation och avtalen kan oftast avslutas utan extra kostnad. Beloppen ovan är en uppskattning.*

Dals-Eds kommun har i februari 2009 ingått en solidarisk borgen såsom för egen skuld för kommuninvest i Sverige AB:s samtliga nuvarande och framtida förpliktelser. Samtliga 280 kommuner som per 2015-12-31 var medlemmar i Kommuninvest ekonomiska förening har ingått likalydande borgensförbindelser.

Mellan samtliga medlemmar i Kommuninvest ekonomisk förening har ingåtts ett regressavtal som reglerar fördelningen av ansvaret mellan medlemskommunerna vid ett eventuellt ianspråktagande av ovan nämnd borgensförbindelse. Enligt regressavtalet ska ansvaret fördelas dels i förhållande till storleken på de medel som respektive medlemskommun lånat av Kommuninvest i Sverige AB, dels i förhållande till storleken på medlemskommunernas respektive insatskapital i Kommuninvest ekonomisk förening.

Vid en uppskattning av den finansiella effekten av Dals-Eds kommuns ansvar enligt ovan nämnd borgensförbindelse, kan noteras att per 2015-12-31 uppgick Kommuninvest i Sverige

AB:s totala förpliktelser till 325 620 649 807 kronor och totala tillgångar till 319 573 677 123 kronor. Kommunens andel av de totala förpliktelserna uppgick till 250 940 487 kronor och andelen av de totala tillgångarna uppgick till 246 676 917 kronor.





## 4.8 VATTEN- OCH AVLOPPSVERKSAMHET

<b>RESULTATRÄKNING</b>			
(mkr)		<b>2015</b>	<b>2014</b>
Intäkter	Not 1	8,1	8,1
Kostnader	Not 2	-6,3	-6,4
Jämförelsestörande poster			
Avskrivningar och nedskrivningar	Not 3	-1,2	-1,1
<b>Verksamhetens Nettokostnader</b>		<b>0,6</b>	<b>0,6</b>
Finansiella intäkter			
Finansiella kostnader	Not 4	-0,6	-0,6
<b>ÅRETS RESULTAT (förändring av eget kapital)</b>		<b>0,0</b>	<b>0,0</b>

<b>BALANSRÄKNING</b>			
(mkr)		<b>2015</b>	<b>2014</b>
<b>TILLGÅNGAR</b>			
<b>Anläggningstillgångar</b>			
<i>Materiella anläggningstillgångar</i>			
Mark, byggnader och tekniska anläggningar	Not 5	22,5	22,8
Maskiner och inventarier	Not 6	0,0	0,1
<i>Finansiella anläggningstillgångar</i>		<b>0,0</b>	<b>0,0</b>
<b>Summa anläggningstillgångar</b>		<b>22,6</b>	<b>22,8</b>
<b>Omsättningstillgångar</b>			
Fordringar		0,0	0,0
Likvida medel		0,0	0,0
<b>Summa omsättningstillgångar</b>		<b>0,0</b>	<b>0,0</b>
<b>SUMMA TILLGÅNGAR</b>		<b>22,6</b>	<b>22,8</b>
<b>EGET KAPITAL, AVSÄTTNINGAR OCH SKULDER</b>			
<b>Eget kapital</b>	Not 7	0,0	0,0
därav årets resultat		0,0	0,0
<b>Avsättningar</b>			
Avsättningar för pensioner och liknade förpliktelser		0,0	0,0
<b>Skulder</b>			
Långfristiga skulder/lån av kommunen	Not 8	21,4	21,6



**RESULTATRÄKNING**

Kortfristiga skulder avräkning med kommunen	Not 9	1,2	1,2
<b>Summa avsättningar och skulder</b>		<b>22,6</b>	<b>22,8</b>
<b>SUMMA EGET KAPITAL, AVSÄTTNINGAR OCH SKULDER</b>		<b>22,6</b>	<b>22,8</b>
<b>PANTER OCH ANSVARSFÖRBINDELSER</b>			
Panter och därmed jämförliga säkerheter			
Ansvarsförbindelser		0,0	0,0

**NOTER**

(mkr)	2015	2014
<b>Not 1 Verksamhetens intäkter</b>		
Brukningsavgifter	8,1	8,1
Anslutningsavgifter	0,0	0,0
<b>Not 2 Verksamhetens kostnader</b>		
Personalkostnader	-0,9	-1,0
Personal intern fördelning	-1,3	-1,2
Övriga kostnader	-4,2	-4,2
<b>Not 3 Verksamhetens avskrivningar</b>		
Avskrivningar på anläggningarnas anskaffn.värde	-1,2	-1,1
Avskrivningar på inventariernas anskaffningsvärde	0,0	0,0
<b>Not 4 Verksamhetens finansiella kostnader</b>		
Intern Ränta 2,5 % (2013 2,9 %) (beräknas på bokfört värde)	-0,6	-0,6
<b>Not 5 Mark, byggnader och tekniska anläggningar</b>		
Ackumulerat anskaffningsvärde	46,5	44,4
Bokfört värde	22,5	22,8
<b>Not 6 Inventarier</b>		
Ackumulerat anskaffningsvärde	1,5	1,4
Bokfört värde	0,0	0,1
<b>Not 7 Eget kapital</b>		
Totala tillgångar beräknas som upplånade av kommunen		
<b>Not 8 Långfristiga skulder</b>		
Lån av kommunen	21,4	21,6
<b>Not 9 Kortfristiga skulder</b>		
Ackumulerat resultat i tkr	1 237	1 178
<i>därav årets resultat 2015</i>	<i>59</i>	
<i>därav årets resultat 2014</i>	<i>859</i>	<i>859</i>
<i>därav årets resultat 2013</i>	<i>266</i>	<i>266</i>
<i>därav årets resultat 2012</i>	<i>-91</i>	<i>-91</i>
<i>därav årets resultat 2011</i>	<i>81</i>	<i>81</i>

## NOTER

därav årets resultat 2010	491	491
därav årets resultat 2009	-118	-118
därav årets resultat 2008	-166	-166
därav årets resultat 2007	-27	-27
därav årets resultat 2006	-117	-117



## **4.9 REDOVISNINGSPRINCIPER**

Årsredovisningen är upprättad i enlighet med lagen om kommunal redovisning och rekommendationer från Rådet för kommunal redovisning vilket bl.a. innebär att:

Intäkter redovisas i den omfattning det är sannolikt att de ekonomiska tillgångarna kommer att tillgodogöras kommunen och intäkterna kan beräknas på ett tillförlitligt sätt.

Fordringar har upptagits till de belopp varmed de beräknas inflyta.

Tillgångar och skulder har upptagits till anskaffningsvärde där inget annat anges. Periodiseringar av inkomster och utgifter har skett enligt god redovisningssed.

### **Förändrade redovisningsprinciper**

Processen med övergången till komponentavskrivning påbörjades under 2014. Övergången har varit framåtriktad och har hittills endast tillämpats på anläggningar som anskaffas från och med 2015.

### **Sammanställd redovisning**

I den kommunala koncernen ingår samtliga bolag och kommunalförbund där kommunen har minst 20 % inflytande i. Inga förändringar har skett under året i kommunkoncernens sammansättning. Kommunkoncernen består förutom kommunen av Edshus AB (100 %).

### **Jämförelsestörande poster**

Jämförelsestörande poster särredovisas när dessa förekommer i not till respektive post i resultaträkningen och/eller i kassaflödesrapporten.

Som jämförelsestörande betraktas poster som är sällan förekommande. Dessutom redovisas alltid kommunens realisationsvinster vid fastighetsförsäljningar samt kostnader och intäkter för tomtförsäljning i samband med markexploatering som jämförelsestörande.

### **Intäkter**

#### ***Skatteintäkter***

Den preliminära slutavräkningen för skatteintäkter baseras på SKL:s decemberprognos i enlighet med rekommendation RKR 4.2.

#### ***Övriga intäkter***

Investeringsbidrag, anslutningsavgifter och gatukostnadsersättningar har tidigare reducerat anskaffningsvärdet. Ny anläggningsreskontra har införts fr.o.m. 2014 som möjliggör att redovisning av detta sker i enlighet med rekommendation RKR 18 (Redovisning av intäkter).

### **Kostnader**

#### ***Avskrivningar***

Avskrivningar av materiella anläggningstillgångar görs för den beräknade nyttjandeperioden med linjär avskrivning baserat på anskaffningsvärdet exklusive eventuellt restvärde. På tillgångar i form av mark, konst och pågående arbeten görs emellertid inga avskrivningar.

#### ***Avskrivningstider***

Följande avskrivningstider tillämpas normalt i kommunen: 3, 5, 10, 15, 20, 33, 50 år.

En samlad bedömning av nyttjandeperioden för respektive tillgångstyp görs. Tillgångstypen skrivs sedan av på den närmast lägre avskrivningstiden.

### ***Avskrivningsmetod***

I normalfallet tillämpas linjär avskrivning, dvs. lika stora nominella belopp varje år. Avskrivning påbörjas när tillgången tas i bruk.

### ***Komponentavskrivning***

RKR:s rekommendation 11.4 ställer krav på en avskrivningsmetod som syftar till att dela upp anläggningstillgångar i komponenter som har olika nyttjandeperioder och utgör ett väsentligt värde. Dessa komponenter skall redovisas och skrivas av som separata enheter. Processen med övergången till komponentavskrivning påbörjades under 2014. Övergången har varit framåtriktad och har hittills endast tillämpats på anläggningar som anskaffas från och med 2015.

### **Gränsdragning mellan kostnad och investering**

Tillgångar avsedda för stadigvarande bruk eller innehav med en nyttjandeperiod om minst 3 år klassificeras som anläggningstillgång om beloppet överstiger gränsen för mindre värde. Gränsen för mindre värde har satts till 10 000 kr och gäller som gemensam gräns för materiella- och immateriella tillgångar och därmed också för finansiella leasingavtal.

### **Anläggningstillgångar**

#### ***Materiella anläggningstillgångar***

##### ***Anskaffningsvärde***

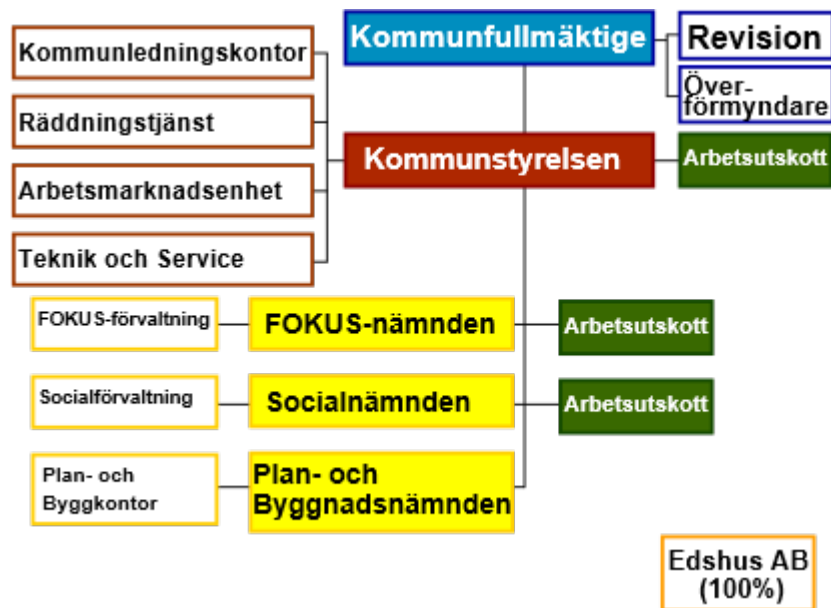
Investeringsbidrag, anslutningsavgifter och gatukostnadsersättningar har tidigare reducerat anskaffningsvärdet. Ny anläggningsreskontra har införts fr.o.m. 2014 som möjliggör att redovisning av detta sker i enlighet med rekommendation RKR 18 (Redovisning av intäkter).

### **Pensioner**

Förpliktelser för pensionsåtaganden för anställda i kommunen är beräknade enligt RIPS07.

Visstidsförordnanden som ger rätt till särskild avtalspension redovisas som avsättning.

## 5 ORGANISATION



### **Kommunfullmäktige**

Ordförande Ingvar Johannesson

### **Revision**

Ordförande Torgny Arvidsson

### **Kommunstyrelsen**

Ordförande Martin Carling

*Kommunchef Peder Koldéus t.o.m. 2015-04, Agneta Johansson fr.o.m. 2015-05*  
*IT, kansli, ekonomi och personal*

*Näringsliv och turism*

*Arbetsmarknad*

*Räddningstjänst*

### **Kommunstyrelsen - Teknik och Service**

Ordförande Martin Carling

*Teknisk chef Roland Kindslätt*

*Vatten och avlopp*

*Renhållning*

*Fastighetskötsel*

*Gator och parker*

*Kost och städ*

### **FOKUS-nämnden**

Ordförande Anna Johansson

*Förvaltningschef Björn Lindeberg*

*Förskola och fritidshem*

*Grundskola*

*Gymnasium*

*Vuxenutbildning*

*Fritid och kultur*

*Bibliotek*

**Socialnämnden**

Ordförande Kenneth Gustavsson

*Förvaltningschef Gunilla Bengtsdotter t.o.m. 2015-08, Tommy Almström fr.o.m. 2015-09*

*Individ- och familjeomsorg*

*Äldreomsorg*

*Handikappomsorg*

**Plan- och byggnadsnämnden**

Ordförande Ingvar Johannesson

*Enhetschef Eva Karlsson*

*Plan- och byggfrågor*

**Valnämnden**

Ordförande Jan Johansson

**Edshus AB**

Ordförande Sten-Åke Olsson

*VD Roland Kindslätt*

*Bostäder och en del lokaler*

**Dalslands miljönämnd**

Ordförande Kjell-Åke Andersson

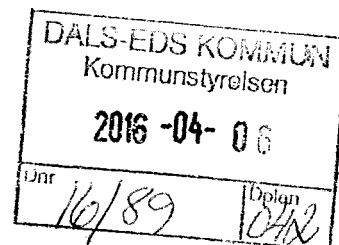
Miljöchef Dan Gunnardo

*Edshus AB är ett helägt dotterbolag till kommunen.*

*Dalslands Miljönämnd är gemensam för Bengtsfors, Färgelanda, Mellerud och Dals-Ed.*

DALS EDS KOMMUN  
REVISORERNA

2016-04-04



**Till Kommunfullmäktige**

## Revisionsberättelse för år 2015

### Ansvarsprövning

Revisorerna ska bedöma om resultatet i årsredovisningen är förenligt med de mål för den ekonomiska förvaltningen som fullmäktige beslutat om i årsbudgeten.

Vi har under året löpande följt kommunstyrelsen och nämnderna. Syfte med dessa har varit att översiktligt, men ändå systematiskt, få en uppfattning om deras ansvarsutövande utifrån uppdraget, ansvarsfördelning, styrning och uppföljning, uppnått resultat och framtidsfrågor.

Revisorerna bedömer att:

- årsbokslutet i allt väsentligt uppfyller kraven enligt den kommunala redovisningslagen
- redovisningen av mål och måluppfyllelse, beträffande verksamhetsperspektiv behöver utvecklas när det gäller nyckeltal som mäter måluppfyllelse.
- de finansiella mål som antagits av fullmäktige utgör en god grund för vad som kan anses vara god ekonomisk hushållning i det finansiella perspektivet. Dessa mål följs upp i årsbokslutet och vi kan konstatera att samtliga finansiella mål är helt uppnådda för 2015.

Vi har under år 2015 granskat kommunstyrelsens och nämndernas verksamhet och genom utsedda lekmannarevisorer verksamheten i Edshus AB och Dalslandskommunernas kommunalförbund.

Granskningen har utförts enligt kommunallagen, god revisionsred i kommunal verksamhet och av kommunfullmäktige fastställt revisionsreglemente. Våra granskningsinsatser har utgått från en bedömning av väsentlighet och risk som sedan legat till grund för årets revisionsplan. Vi har granskat den av kommunstyrelsen överlämnade årsredovisningen som innehåller uppgifter från det kommunala aktiebolaget. Kommunens årsredovisning är i allt väsentligt upprättad i enlighet med kommunal redovisningslag.

Vi tillstyrker att kommunens årsredovisning godkänns.

Vi tillstyrker att kommunstyrelsen och nämnderna samt de enskilda ledamöterna i dessa organ beviljas ansvarsfrihet



Granskningarnas omfattning och inriktning framgår av avlämnade rapporter samt i bifogade granskningsrapport från lekmannarevisorerna. Våra revisionsrapporter har löpande sänts till nämnder och styrelsen samt till fullmäktige.

### **Redogörelse**

Utgångspunkt för revisionsplaneringen är analysen av risk och väsentlighet. Revisionsarbetet ska inriktas mot sådana områden där det kan finnas risk för att väsentliga fel uppstår och som kan påverka verksamhetens inriktning, förvaltning och redovisning.

Utgångspunkten vid bedömningen av vad som är riskfyllt och väsentligt är kommunens sätt att bedriva sin verksamhet. Verksamheten ska bedrivas på ett sätt som säkerställer tillräcklig effektivitet, kvalitet, tillförlitlighet, säkerhet och styrbarhet. Revisionsinsatserna inriktas mot områden som är centrala för att avgöra om verksamheten bedrivs ändamålsenligt.

Vårt anslag i budgeten har disponerats på det sätt som framgår av budgetavräkningen.

### **Hearing/ Ansvarsutövandeprocessen**

Genom lagstiftarens krav på årlig granskning av all verksamhet från år 2000 så har vi haft överläggningar med nämnder/ presidier/ förvaltningar/ enheter. Syftet har varit att översiktligt, men ändå systematiskt, få en uppfattning om nämndernas ansvarsutövande utifrån uppdraget, ansvarsfördelning, styrning, uppföljning, uppnått resultat och framtidsfrågor. Vi har under året träffat följande, som en del i ansvarsutövandeprocessen:

- Studiebesök Förskola
- Hearing med kommunchefen
- Hearing med personalchefen angående sjukskrivningstalen
- Hearing med fastighetsförvaltaren angående försäljning industrihus
- Hearing med ekonomichefen angående bokslut och delårsbokslut

Under året har vi utfört följande granskningar:

- Föreningsbidrag
- Verksamheten för nyanlända
- Systematiskt kvalitetsarbete - grundskolan
- Granskning av delårsbokslutet 2015
- Årsbokslut och årsredovisning för 2015

Vi har som hjälp i vårt revisionsarbete anlitat Kommunal sektor inom PwC.

### **Ekonomiskt resultat**

Kommunen uppvisar ett positivt resultat på + 0,7 miljoner kronor. Kommunen har även för 2015 klarat balanskravet.

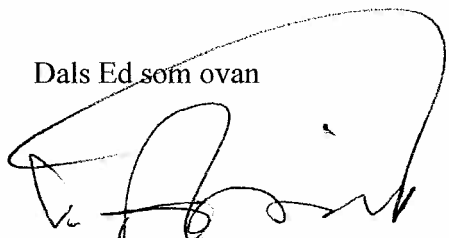
### **Nämndernas och kommunstyrelsens styrning och kontroll**

Vi kan konstatera att nämndernas och kommunstyrelsens styrning i stort är aktiv även om verksamhetsmålen styrande effekt för verksamheten är otydlig.

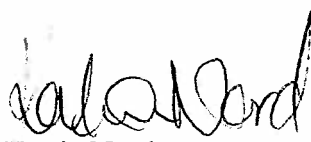
### **Övrigt**

Beträffande resultatet av våra granskningar hänvisar vi till avlämnade rapporter.

Dals Ed som ovan



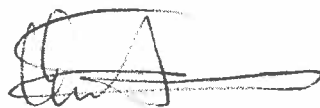
Torgny Arvidsson



Katrin Nord



Pia Axelsson



Örjan Aronsson



Elisabeth Johansson