

**PLANBESTÄMMELSER**

Följande gäller inom områden med nedanstående beteckningar. Där beteckning saknas gäller bestämmelsen inom hela planområdet. Endast angiven användning och utformning är tillåten.

**GRÄNSBETECKNINGAR**

- Gräns för planområdet ritad tre meter utanför området
- - - Användningsgräns
- Egenskapsgräns

**ANVÄNDNING AV MARK OCH VATTEN**  
Allmänna platser

- GENOMFART Genomfartstrafik
- INDUSTRIGATA Industritrafik
- NATUR** Naturområde

**Tillfällig användning**

- NATUR [GENOMFART]** Naturområde, dessförinnan genomfart i längst tio år från den dag planen vinner laga kraft

**Kvartersmark**

- J** Industri
- W** Öppet vattenområde

**Tillfällig användning**

- J [GENOMFART]** Industri, dessförinnan genomfart i längst tio år från den dag planen vinner laga kraft

**UTFORMINGSBESTÄMMELSER**  
Allmänna platser

- PLANTERING Planterade träd och buskar
- Utnyttjandegrad / fastighetsindelning  
e<sub>1</sub> 00 Största byggnadsarea i procent av fastighetsarea.  
e<sub>2</sub> Kvartersmarken skall utgöra en fastighet.

**Begränsningar av markens bebyggande**

- Marken får inte byggas
- veg Vegetation skall finnas

**Utfart**

- Körbar utfart får inte anordnas

**Placering, utformning**

- Byggnader skall placeras minst 6 meter från tomgräns

**Störningskydd**

- Verksamheten får inte vara störande för omgivningen.
- Ekvivalenta ljudnivåer får inte överstiga  
55 dB (A) vardagar 06.30 - 18.00  
45 dB (A) 22.00 - 06.30  
50 dB (A) övrig tid  
Momentan ljudnivå får nattetid inte överstiga 60 dB (A)

**ADMINISTRATIVA BESTÄMMELSER**

- Genomförandetiden är 15 år från den dag planen vinner laga kraft

**Ändrad lovplikt**

- a<sub>1</sub> Bygglov krävs inte för ny- eller tillbyggnader, där byggnadsarean ej överstiger 100 m<sup>2</sup>
- a<sub>2</sub> Marklov krävs ej för schaktning och fyllning
- a<sub>3</sub> Bygglov får inte ges för ändrad användning förrän angiven ny sträckning av väg 1183 helt genomförts och den nya vägen tagits i bruk

**Upplysningar**

Till planen hör förutom denna plankarta  
- Planbeskrivning  
- Genomförandebeskrivning  
- Fastighetsförteckning  
- Samrådsredogörelse  
Verksamheten vid vägen 1183 kräver tillstånd enligt Miljöskyddslagen. Bindande villkor för driften t ex vad avser riktvärden för högsta ljudnivå vid all bostadsbebyggelse, kommer att anges i tillståndsbeslutet. För kulvertering av Nölbyälven och uttag av vatten från densamma bedöms vattendom komma att erfordras.

**DETALJPLAN**

Reglerar markanvändning och byggande enligt PBL  
**PLANKARTA MED BESTÄMMELSER**

**NÖSSEMARKS SÄGVERK**  
Rörviken 2:106 m m  
DALS-EDS KOMMUN, VÄSTRA GÖTALANDS LÄN

BORÅS 1998-08-14  
SAMPLAN AB  
Planen har redaktionellt kompletterats  
1998-10-22

*Ivan Nilsson*  
Ivan Nilsson, Arkitekt SAR  
20 10 0 20 40 60 80 100 150 200 M  
SKALA 1:2000

PLANEN HAR VUNNIT LAGA KRAFT  
13 JANUARI 1999.

GENOMFÖRT I SEPTEMBER 1998  
AV LARS-ERIK JONSSON  
ALVINGS LÄN  
OMRÅDETS BEHOV AV BEHOVET FÖR PLANERINGEN  
DETA RINGEN  
MÖBILISERINGEN

KOMMUNSTYRELSEN  
PLAN 87 805 15 000 Y 656  
MÅN 30 70  
REKONSTRUKTIONEN 1998-04-23



**Akt nr:**  
**1438 - P2**

\*AU\$1438-P2\*

Till akten hör

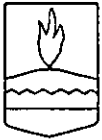
...../..... band

...../01..... numrerade sidor

...../..... kartor

1Pl

**DALS-ED 1438-P2**



1999 -01- 25

Dnr ..... 99/351 .....

**DETALJPLAN NÖSSEMARKS SÅGVERK, RÖRVIKEN 2:106  
M M, DALS-EDS KOMMUN, VÄSTRA GÖTALANDS LÄN**

Kommunfullmäktige har den 16 december 1998, § 114, antagit detaljplanen.

**LAGA KRAFT**

Såvitt framgår av här fört diarium har enligt 13 kap 2 § PBL har inte något överklagande av kommunfullmäktiges beslut kommit in till kommunstyrelsen inom tre veckor från den dag kommunens antagandebeslut tillkännagivits på kommunens anslagstavla.

**På grund härav får kommunens antagandebeslut anses ha vunnit laga kraft den 13 januari 1999.**

Eva Karlsson  
Förvaltningsassistent

Dokument4

Postadress	Besöksadress	Telefon	Fax	Postgiro	Bankgiro
Box 31 668 21 ED	Storgatan 27 ED	0534 - 190 00	0534-10955	3 06 96-9	534-4072



LÄNSSTYRELSEN  
VÄSTRA GÖTALAND

Planenheten  
Gunnar Wockatz

1999-01-12  
LANTMÄTERIMYNDIGHETEN  
Västra Götalands Län

Diarienummer:  
202-61733-1998

Sid 1(1)

1999 -01- 25

Dals-Eds kommun  
Kommunstyrelsen  
Box 31  
668 21 ED

**Beslut om prövning enligt 12 kap 1 § Plan- och bygglagen (PBL)  
av detaljplan för Nössemark sågverk, Rörviken 2:106 m.m. i  
Dals-Eds kommun**

**Kommunens antagandebeslut**

Kommunfullmäktige beslöt 1998-12-16 att anta detaljplanen för  
Nössemarks sågverk – Rörviken 2:106 m.m. i Dals-Eds kommun. Utställ-  
ningshandlingen är daterad 1998-08-14 och redaktionellt kompletterad  
1998-10-22.

**Länsstyrelsens prövningsbeslut**

Länsstyrelsen bedömer att förslaget är förenligt med hushållningsbestäm-  
melsema i 3 och 4 kap miljöbalken (tidigare 2 och 3 kap naturresurslagen),  
med kommunens översiktsplan för området och med länsstyrelsens gransk-  
ningsyttrande över denna.

Länsstyrelsen beslutar enligt 12 kap 2 § PBL att inte pröva kommunens an-  
tagandebeslut.

Enligt 13 kap 4 § PBL får detta beslut inte överklagas.

Gunnar Wockatz

Kopia till: MAPE/akten, VVÄ-p



LANTMÄTERIMYNDIGHETEN  
Västra Götalands Län

1999 -03- 08

Dnr .....

## DETALJPLAN

# NÖSSEMARKS SÅGVERK

Rörviken 2:106 m m

DALS-EDS KOMMUN, VÄSTRA GÖTALANDS LÄN

BORÅS 1998-08-14  
SAMPLAN AB

Redaktionellt kompletterad 1998-10-22

**VUNNIT LAGA KRAFT**

den 10/1/1999

## Detaljplan

### NÖSSEMARKS SÄGVERK

Rörviken 2:106 m m

DALS-EDS KOMMUN, VÄSTRA GÖTALANDS LÄN

BORÅS 1998-08-14

SAMPLAN AB



Ivan Nilsson, Arkitekt SAR

## PLANBESKRIVNING

### HANDLINGAR

Plankarta

Denna planbeskrivning

Genomförandebeskrivning

Bilaga 1: Miljökonsekvensbeskrivning

Bilaga 2: Bullerutredning

Bilaga 3: Geoteknisk utredning

Samrådsredogörelse

Fastighetsförteckning

Utlåtande efter utställning

### PLANENS SYFTE OCH HUVUDDRAG

Nössemarks Trä AB avser att väsentligt öka produktionen vid sågverket. För detta krävs större sammanhängande ytor. Planen innebär att väg 2183 ges en sträckning längre österut mitt för sågverksområdet. Industriområdet utökas mot norr, varvid en del av Nolbyälven kulverteras. Området utökas även mot sydöst och i mindre omfattning mot sydväst. Sammantaget innebär planen möjlighet att fördubbla sågverksområdet.

Ett nytt verksamhetsområde om ca 4 hektar redovisas öster väg 2183. Avsikten är att hit lokalisera nya företag för bl a service och vidareförädling av sågverksprodukter.

För att möjliggöra en etappvis utbyggnad av väg 2183 har en bestämmelse om tillfällig markanvändning för den norra vägdelen intagits i planen.

## PLANENS KONSEKVENSER I SAMMANDRAG

De avsnitt i naturresurslagen, som är tillämpliga i detta fall, utgörs av 1 kap och 2 kap 1, 3, 4, 6 och 8 §§. De intressen, som kan stå emot utbyggnadsintresset, utgörs i huvudsak av närliggande fritids- och permanentbebyggelse, skogsbruk, allmän väg, naturvärden (Nolbyälven, våtmark, ekologi, landskapsbild) samt rörligt friluftsliv.

Nössemarks såg har i dag nära 30 anställda. Därutöver sysselsätts ungefär dubbelt så många i avverkning och transporter m m. Företaget har planer på att utöka verksamheten, vilket kan innebära nya viktiga arbetstillfällen i denna del av kommunen.

Intresse finns att etablera en vidareförädlingsindustri i anslutning till sågen. Även en sådan verksamhet skulle medföra viktiga arbetstillfällen.

Utbyggnadsintresset tillgodoses genom att sågen ges utbyggnadsmöjligheter och att därutöver ett nytt verksamhetsområde skapas öster väg 2183.

Produktiv skogsmark tas i anspråk. Samtidigt innebär utbyggnaden att avsättningsmöjligheterna ökar för skogsråvara, vilket gynnar skogsbruket i stort.

Vägmark tas i anspråk. Genom ombyggnaden torde vägens funktion förbättras och underhållskostnaderna minskas, men kapitalkostnaderna ökar samtidigt.

Mark för fritidsbostäder tas i anspråk, vilket medför inlösen av fastigheterna. Den föreslagna utbyggnaden påverkar boendemiljön för en permanentbostad, vilket medför att även denna fastighet bör lösas in.

Naturvärdena påverkas av utbyggnaden, men planen har utformats så att naturvärdena skall påverkas så lite som möjligt. Nolbyälvens södra slänt har påverkats av utfyllnader. På en sträcka av cirka 250 meter föreslås en kulvertering. Väg 2183 föreslås korsa Nolbyälven med en ny bro. I övrigt har planen utformats så att Nolbyälven inte ytterligare skall påverkas.

De påbörjade utfyllningarna av de låglänta fuktiga delarna i planens sydöstra del föreslås att fortsätta. Därtill kommer byggandet av den nya vägen.

Landskapsbilden påverkas, dels av ökade ytor för upplag och bebyggelse, dels av schaktningar och uppfyllnader. Genom att bibehålla vegetation, t ex i älvdalen och medelst nyplantering kan påverkan på landskapsbilden minskas.

Det rörliga friluftslivet påverkas endast marginellt.

Sammantaget bedöms miljökonsekvenserna godtagbara med hänsyn till syftet och föreslagna åtgärder.



Dals-Eds kommun anser att sågen och dess utvecklingsmöjligheter samt eventuella nya företag är ett mycket stort kommunalt intresse och avgörande för försörjningsmöjligheterna i denna kommunedel.

För företaget och dess anställda är sågens framtid ett viktigt intresse. Vid en vägning mellan olika intressen bör därför fördelarna med att verksamheten finns kvar och utvecklas överväga olägenheterna som detta kan medföra. Med hänsyn till detta, till de gjorda investeringarna och till samhällets kostnader för ökad arbetslöshet m m samt kostnader för uteblivna intäkter, bör området bedömas vara mest lämpat för föreslaget ändamål med hänsyn till förhållandena och föreliggande behov enligt bestämmelserna i NRL 2:1.

I bilagda miljökonsekvensbeskrivning (MKB) lämnas en fylligare redogörelse för förhållandena.

## **PLANDATA**

### **Läge och omfattning**

Planområdet är beläget utmed väg nr 2183 ca 1,5 km söder Nössemark. Det begränsas i öster av en föreslagen ny sträckning av den allmänna vägen och viss fritidsbebyggelse samt ett föreslaget verksamhetsområde på Rörviken 2:115 m fl. I söder och i väster begränsas området av de markanta höjderna söder sågverksamhetsområdet och i norr av en linje belägen ca 130 meter norr Nolbyälven. Planen upptar en area av ca 25 hektar inklusive del av Nolbyälvens vattenområde.

### **Markägförhållanden**

Alla fastigheter inom området utom en är privatägda. Fastigheterna Rörviken 2:106 och 2:115 ägs av Nössemarks Trä AB. Förhandlingar har påbörjats om att lösa in resterande mark inom planen, bl a närliggande fritidsbostäder.

## **TIDIGARE STÄLLNINGSTAGANDE**

### **Översiktsplan**

En översiktsplan för kommunen antogs 1990. I denna sägs bl a, att verksamheter på landsbygden är positivt, varigenom sysselsättningen här kan ökas, och att en inriktning på biobränslen bör göras. Området ligger inom den kommunedel, som är

minst påverkad av stora anläggningar. Därför bör nya stora anläggningar prövas restriktivt, vilket dock inte gäller för befintliga verksamheter.

1977 antogs en områdesplan för Nössemark. Nolbyälven utgör den södra plangränsen. Områdesplanen är nu föråldrad.

## FÖRÄNDRINGAR

Planen innebär att den allmänna vägen byggs om och flyttas österut. Den del av vägen som flyttas uppgår till ca 650 meter. Genom att vägen flyttas erhålls en utökning av industriområdet mot öster. Uppfyllningen av det låglänta partiet görs under hand i takt med att berg- och schaktmassor erhålls.

Planen innebär även möjligheter till viss utökning mot sydväst, varigenom en tillfartsväg söder bebyggelsen kan skapas. Utökningen innebär höga slänter eller bergväggar. För att möjliggöra återplantering bör slänterna inte göras brantare än 1:3.

Området utökas även mot norr. En avplaning av denna del innebär inga betydande massförflyttningar på grund av nivåerna. Planen innebär emellertid även att Nolbyälven kulverteras på en sträcka av 250 meter, vilket bl a innebär bl a massförflyttningar. Den långa kulverteringen är nödvändig dels för transporterna inom området, dels för att en lagerhall skall kunna uppföras även innan vägen flyttas.

Området avses för industriändamål. Mycket stora ytor behövs för timmerupplag och bevattning.

Öster väg 2183 redovisas ett område för icke störande verksamheter. Området ger möjlighet att etablera en ny verksamhet för vidareförädling av sågat virke. Även andra företag, t ex för reparation och service, kan inrymmas här.

### Service

Den service, som är tillgänglig i Nössemark, består främst av lanthandel, servering m m. Övrig service finns tillgänglig främst i Ed.

Företaget kan få behov av verkstadsteknisk och annan service, som hör samman med verksamheten. En eventuell nyetablering av sådana mindre verkstäder skulle kunna ske på inom det redovisade verksamhetsområdet öster vägen.

### Gestaltning

Bebyggelsens utformning och placering bestäms i hög grad av funktionskrav. Särskilda utformningsregler har därför inte intagits i planen med undantag av en bestämmelse om byggande nära fastighetsgräns och om största tillåtna byggnadshöjd. De flesta byggnader kommer att bli mycket lägre än den tillåtna höjden, men vissa mindre byggdelar kan få överskrida denna höjd.

De viktigaste gestaltningsfrågorna rör Nolbyälvens dalgång och vegetationen där, insynsskydd i form av vegetation samt hur de stora slänterna i söder utformas och planteras.

Längs väg 2183 visas en remsa naturmark, där buskvegetation bör etableras till en höjd av 2-3 meter. Buskar och mindre träd bör väljas, som hör hemma i landskapet.

I Nolbyälvens dalgång skall befintlig vegetation bevaras, varigenom en värdefull grönridå behålls.

I slänterna mot höjderna i söder bör en blandad löv- och barrvegetation planteras för att läka de stora sår som schaktningarna medför.

## **GATOR OCH TRAFIK**

### **Allmän väg**

Planen visar en flyttning av den allmänna vägen 2183 mot öster. Den korsar Nolbyälven invid brandstationen. Tillfarten till sågverksområdet sker via befintlig väg i norr och i söder samt medelst en ny tillfart söder brandstationen.

Tillfarten till det östra området sker via en ny industrigata.

Tillfartsväg till bostadsfastigheter öster planområdet får anslutning intill brandstationen.

Den allmänna vägen betjänar även gång- och cykeltrafiken.

## **STÖRNINGAR**

Verksamheten är tillståndspliktig enligt Miljöskyddslagen. De närmare villkoren för verksamheten kommer att anges av länsstyrelsen i tillståndsbeslutet. En planbestämelse har införts om att bullernivåerna vid fastighetsgränsen inte får överstiga en ekvivalent ljudnivå av

-55 dBA dagtid vardagar

-50 dBA kvällar och sön- och helgdagar

-45 dBA nattetid.

Momentant buller får inte överstiga 60 dB(A) nattetid.

På grund av markdämpning, beräknad till 6 dB(A) från sågområdet till de kvarliggande bostadshusen norr planområdet, kommer bullernivåerna vid dessa bostadshus att vara lägre än de nivåer som angivits i nuvarande koncessionstillstånd.

## TEKNISK FÖRSÖRJNING

### Vatten och avlopp

Företaget har egen vattenförsörjning. Avloppshanteringen sker med tillstånd från miljö- och hälsoskyddsnämnden. Vatten från virkesbevattningen uppsamlas på hårdgjorda ytor, renas och leds till befintlig damm för återanvändning.

### Avfall

Avfall från tillverkningen eldas upp i egen panncentral. Annat avfall tas om hand genom kommunens försorg.

### Energi

Uppvärmning sker som nämnts med träavfall.  
Vattenfall levererar elektrisk kraft.

## ADMINISTRATIVA FRÅGOR

På grund av att erforderliga markförvärv inte med säkerhet är genomförda när planen vinner laga kraft, har en bestämmelse om att kvartersmarken väster väg 2183 skall bilda en fastighet intagits.

Det västra områdets storlek motiverar att lovplikten minskas för vissa åtgärder. Det gäller ändring av markytans höjd och mindre till- och nybyggnader.

## MEDVERKANDE TJÄNSTEMÄN

Konsult och planförfattare har varit SAMPLAN AB i Borås genom Ivan Nilsson (tillika stadsarkitekt) och karttekniker Anna-Märta Willborg.

## REVIDERINGAR EFTER UTSTÄLLNING

Efter utställning har planen kompletterats redaktionellt beträffande bestämmelserna om högsta bullernivåer samt beträffande anslutning till blivande genomfartsväg av en tillfällig förbindelseväg..

Borås 1998-10-22  
SAMPLAN AB

*Ivan Nilsson*  
Ivan Nilsson, Arkitekt SAR

## Detaljplan

# NÖSSEMARKS SÅGVERK Rörviken 2:106 m m DALS-EDS KOMMUN, VÄSTRA GÖTALANDS LÄN

BORÅS 1998-08-14  
SAMPLAN AB

*Ivan Nilsson*  
Ivan Nilsson, Arkitekt SAR

## GENOMFÖRANDEBESKRIVNING

### ORGANISATORISKA FRÅGOR

#### Tidplan

Nössemarks Trä AB är beroende av ett snabbt beslut om tillstånd enligt miljöskyddslagen för en utökad produktion. Därför avses tillståndsprövningen pågå parallellt med detaljplanprocessen.

Efter det att en preliminär vägsträckning för en flyttad väg 2183 erhållits från Vägverket och förhandlingar med berörda markägare bedrivits, ställs planen ut för granskning 18 september - 9 oktober 1998. Planen avses att antas av kommunfullmäktige senast december 1998.

När vägen kan byggas i hela sträckningen är i dag inte möjligt att ange. Den första södra etappen av vägbyggnaden avses emellertid att genomföras snarast.

#### Genomförandetid

Utbyggnaden av området bedöms pågå under lång tid, varför en genomförandetid av femton år efter det att planen vinner laga kraft har valts. För den norra delen av väg 2183 m m har en tillfällig användning i högst tio år angivits.

#### Ansvarsfördelning, huvudmannaskap

Som framgår av bestämmelserna i plan- och bygglagen 5 kap 4 § är kommunen huvudman för allmän platsmark.

Ombyggnaden av den allmänna vägen ombesörjs av Vägverket och kommunen i samverkan. Kostnadsfördelningen mellan Vägverket, kommunen och företaget skall regleras i avtal innan planen antas av kommunfullmäktige.

För genomförandet på kvartersmark ansvarar företaget. Företaget upprättar även erforderliga ansökningshandlingar för de olika tillstånd som kan erfordras.

### **Avtal**

Innan planen antas avses ett exploateringsavtal att upprättas mellan kommunen och företaget, där tidplan och kostnadsfördelning m m bestäms.

## **FASTIGHETSÄTTSLIGA FRÅGOR**

Planen innebär att ett stort antal fastigheter kommer att beröras av fastighetsbildningsåtgärder. Allmän platsmark bör bilda en egen fastighet av hela eller delar av fastigheterna Rörviken 2:69, 2:95, 2:98, 2:99, 2:105, 2:106, 2:107 och 2:115 samt Nolby 1:77 och 1:130. Därutöver ingår viss samfälld mark.

Planen innebär även att delar av Nolby 1:77-80, 1:82, 1:121, 1:130 och 1:151 samt del av Rörviken 2:99 sammanläggs med resterande del av Rörviken 2:106 till en fastighet. En bestämmelse om detta har intagits i planen.

Öster väg 2183 innebär planen avstyckning av industrifastigheten från Nolby 1:130 och Rörviken 2:69 och 2:115.

I samband med fastighetsbildningsåtgärderna fördelas samfälld mark på berörda fastigheter. Befintliga servitut bör upphävas eller avlösas.

## **EKONOMISKA FRÅGOR**

### **Planekonomi**

Vinsterna för samhället, företaget, de anställda och skogsnäringen av en bibehållen och utökad produktion är mycket stora. Kostnaderna kan beskrivas som ianspråktagande av skogsmark, kostnader för vägbyggnad, iordningställande av mark, bebyggelse och anläggningar, ökad energiförbrukning samt olika slag av miljöpåverkan.

### **Inlösen, ersättning**

Kommunen har låtit värdera berörda fastigheter som avses att lösas in. Kommunen har även inlett förhandlingar om inlösen av blivande industrimark norr Nolbyälven

samt om inlösen av de närliggande fritidsbostäderna m m. Vissa förhandlingar har lett till att avtal slutits.

### **Kostnadsfördelning**

Kostnaderna för marklösen, planläggning och fastighetsbildning förskottas av kommunen och fördelas på industrimarken inom området.

Kommunen ansvarar för att den aktuella ombyggnaden av väg 2183 finansieras.

### **TEKNISKA FRÅGOR**

#### **VA-utbyggnad**

Inför öppnandet av det nya industriområdet öster väg 2183 skall en VA-utredning göras. Inriktningen är att en gemensam VA-försörjning ordnas för hela planområdet.

#### **Grundundersökning**

Geotekniska undersökningar har gjorts för planområdet. Vid vägbyggnaden och utfyllnadsarbeten kommer resultatet av denna att beaktas. Ny bebyggelse bör föregås av en detaljerad grundundersökning.

Vägverket har utrett lämplig vägdragning. Projektering av vägombyggnaden kommer senare att göras.

Mätningar av olika miljöfaktorer har gjorts i samband med tillståndsansökan enligt miljöskyddslagen. Eventuella löpande kontrollmätningar och provtagningar kan komma att föreskrivas i tillståndsbeslutet.

Utöver sedvanlig projektering och grundundersökningar inför byggandet kan behov av ytterligare undersökningar inte förutses.

### **MEDVERKANDE TJÄNSTEMÄN**

Genomförandebeskrivningen har upprättats av SAMPLAN AB genom Ivan Nilsson och grundas på uppgifter som erhållits från främst företaget och kommunen.

## REVIDERING EFTER UTSTÄLLNING

Efter utställning har genomförandebeskrivningen kompletterats redaktionellt beträffande finansiellt ansvar för ombyggnad av väg 2183.

Borås 1998-10-22

SAMPLAN AB

*Ivan Nilsson*

Ivan Nilsson, Arkitekt SAR



## MILJÖKONSEKVENSBESKRIVNING MKB rörande detaljplan

### NÖSSEMARKS SÅGVERK Rörviken 2:106 m m

### DALS-EDS KOMMUN, ÄLVSBORGS LÄN

BORÅS 1998-08-14

SAMPLAN AB



Ivan Nilsson, Arkitekt SAR

#### INLEDNING

Denna miljökonsekvensbeskrivning har tagits fram på uppdrag av byggnadsnämnden i Dals-Eds kommun. Dess syfte är att utgöra underlag för val av utbyggnadsriktning för Nössemarks Trä AB samt att belysa effekterna av vald utbyggnad och en eventuell flyttning av väg 2183.

En MKB behövs i detta fall främst på grund av att det gäller en befintlig verksamhet, som av ekonomiska och praktiska skäl inte är möjlig att flytta. Den kan inte utökas åt något håll utan att detta påverkar omgivningen. Verksamheten orskar bl a trafik och visst buller. Den har mycket stor ekonomisk betydelse.

En MKB underlättar en smtidig planprovning och miljöprovning.

Miljökonsekvensbeskrivningen utgör en bilaga till detaljplanen för området.

#### SAMMANFATTANDE REKOMMENDATIONER

##### Struktur, utbyggnadsriktningar

Av de olika redovisade möjligheterna till omläggning av väg 2183 har en sträckning valts, som innebär att vägen leds över Nolbyälven strax söder brandstationen för att ansluta till nuvarande väg i kurvan på fastigheten Nolby 1:130.

Den valda vägsträckningen ger utbyggnadsmöjligheter åt företaget väster blivande

väg. Tillsammans med utökning norr Nolbyälven och i mindre omfattning mot söder tillfredsställer de företagens utrymmesbehov under överskådlig tid.

### **Område för andra verksamheter**

Ett företag av denna storlek och karaktär har vissa behov av service. Det kan därför ge möjligheter till nya företag för service. Även vidareförädling m m kan bli aktuellt. Ett område för icke störande verksamheter om ca 4 ha redovisas därför öster väg 2183.

### **Hänsyn till naturmiljön**

För att de interna transporterna inom sågverksområdet skall fungera tillfredsställande måste Nolbyälven kulverteras på en betydande sträcka. Den del av älven, som enligt genomförd naturvärdesbedömning har de lägsta naturvärdena har valts för kulverteringen.

Även den nya vägsträckningen påverkar Nolbyälven på ett avsnitt invid brandstationen. Den vackraste och värdefullaste delen av älven mellan bron vid brandstationen och väg 2183 lämnas orörd.

De från naturvårdssynpunkt värdefulla odlingsmarkerna vid Rörviken och Nolby berörs inte.

### **Åtgärder för att begränsa naturpåverkan**

Kulverteringen bör göras med bro eller kulvert med stor diameter. Minst sex ljusinsläpp bör anordnas. Botten på eventuell kulvert täcks med lämpligt grusmaterial med hänsyn till kraftförekomst.

På sträckorna uppströms och nedströms kulverteringen bör vegetationen lämnas att fritt utvecklas till en lövdominerad kantzon. På den östra delen kan granen behöva hållas tillbaka.

### **UTBYGGNADSBEHOV**

Nössemarks såg har i dag nära 30 anställda. Därutöver sysselsätts ungefär dubbelt så många i avverkning och transporter m m. Företaget har planer på att utöka verksamheten, vilket kan innebära nya viktiga arbetstillfällen i denna del av kommunen.

Den planerade produktionsökningen i ett första skede till 90 000 m<sup>3</sup> sågat virke innebär ett utökat behov av upplagsytor för råvara samt behov av ändrade transportvägar. För att möjliggöra en fortsatt drift och utveckling av verksamheten

behövs betydande ytor. Det totala ytbehovet på lång sikt är inte nu möjligt att ange. Företaget har nu ett akut behov av en utlastningshall om ca 2000 m<sup>2</sup>.

Här föreligger även behov av mark för kompletterande verksamheter som serviceföretag och företag för vidareförädling av sågat eller hyvlat virke.

## NULÄGESBESKRIVNING

Områdets läge och omfattning, planförhållanden och vissa övriga förutsättningar har beskrivits i planen.

### Historik

Ett mindre sågverk etablerades 1974 på fastigheten Rörviken 2:107. Vid etableringstillfället kunde man inte förutse den utveckling, som företaget genomgått. Sågverksrörelsen har senare kompletterats med ett hyvleri. En stadigt ökande produktion har medfört att antalet anställda nu uppgår till ca 30.

Företaget fick 1990-11-26 tillstånd enligt miljöskyddslagen för en årlig produktion av högst 42 000 m<sup>3</sup> sågat virke samt vidareförädling av viss del därav. Till tillståndet fogades villkor beträffande bl a bevattnings och skydd mot förorening av Nolbyälven, upplagsområdet öster vägen, högsta bullernivåer vid närliggande bostadshus, stoftutsläpp m m samt upprättande av ett omfattande kontrollprogram.

En ansökan om ökad produktion till 60 000 m<sup>3</sup> sågat virke samt vidareförädling av viss del därav har ingivits till länsstyrelsen 1995-09-29.

1996-02-01 begärde länsstyrelsen kompletteringar av ansökningshandlingarna. I skrivelse 1996-04-17 lämnade företaget de begärda kompletteringarna. I skrivelsen utökades den sökta volymen till 90 000 m<sup>3</sup> sågat virke och att anläggningen skulle köras på tvåskift året om. Ansökan har ännu inte behandlats av länsstyrelsen.

### Marken

På stora delar av fastigheten Rörviken 2:106 har marken avschaktats eller fyllts upp och hårdgjorts. På den östligaste delen, öster befintlig väg, har marken fyllts upp som mest 4-5 meter. Uppfyllnaden går fram till Nolbyälvens omedelbara närhet. Även i fastighetens norra del har marken fyllts upp intill vattendraget. I bäckravinen återstår en del ursprunglig vegetation. Marken norr Nolbyälven är i huvudsak beväxt med barrskog. Även sluttningarna väster och söder det avplanade området består av skogsmark med inslag av berg.

Den avplanade marken väster befintlig väg 2183 sluttar mot norr från +127 till +121 invid Nolbyälven. Väg 2183 ligger på +118 vid bäcken och +125 i planens södra del.

Skogsmarken norr bäcken stiger från +121 till ca +123 från bäckravinen mot norr. Vattenytan ligger mellan +117 och +114 inom planområdet.

Den södra delen av planområdet stiger till som mest +140. Vid en fortsatt avschaktning för att öka den plana ytan får man betydande slänter eller bergväggar. Den sydöstra delen av planområdet består av låglänt mark med högt vattenstånd. Söder Nolbyälven och väster väg 2183 har en bevattningsdamm på ca 450 m<sup>2</sup> anlagts.

Inom planområdet har geotekniska undersökningar utförts i april och augusti 1997 samt under sommaren 1998. Jordlagren utgörs i allmänhet av överst ett fast ytskikt och därunder lera samt friktionsjord.

Marken där fritidshusen ligger har bedömts utgöras av morän.

Bebyggelsen inom området väster väg 2183 består av såghus m m, torkhus, lagerbyggnad och kontor om tillsammans ca 6 000 m<sup>2</sup>. På området öster nuvarande väg finns en brandstationsbyggnad samt tre fritidshus med komplementbyggnader.

### **Företaget**

På fastigheten Rörviken 2:106 bedrivs sågverksrörelse samt vidarebearbetning av sågat virke genom hyvling. Väster väg 2183 ligger kontorsbyggnad, såghus, hyvleri, tork- och lagerbyggnader m m. Väster och norr bebyggelsen finns stora områden för bevattning och upplag av timmer. I den norra delen invid Nolbyälven finns en bevattningsdamm med reningsanläggning. Överskottsvattnet leds till dammen för återanvändning. Tidvis måste timmer korttidslagras på den uppfyllda delen av fastigheten öster väg 2183.

Uppmätning, sågning, torkning och hyvling sker i därför avsedda byggnader. En gemensam in-och utfart har anordnats mitt för brandstationen. Terrängen och byggnadernas placering begränsar nu möjligheterna till olika transportvägar.

### **Naturvärden**

Området vid Rörviken och Nössemark-Nolby har av länsstyrelsen klassats som värdefulla odlingsmarker. Området vid sågverket ligger utanför och mellan dessa två områden. Nolbyälven är känd som en god lokal för flodkräfta. Enligt länsstyrelsens rapport 1995:1 "Lax & öring i Älvsborgs län" har flera elfiskeundersökningar gjorts i Nolbyälven utan att någon öringförekomst kunnat registreras.

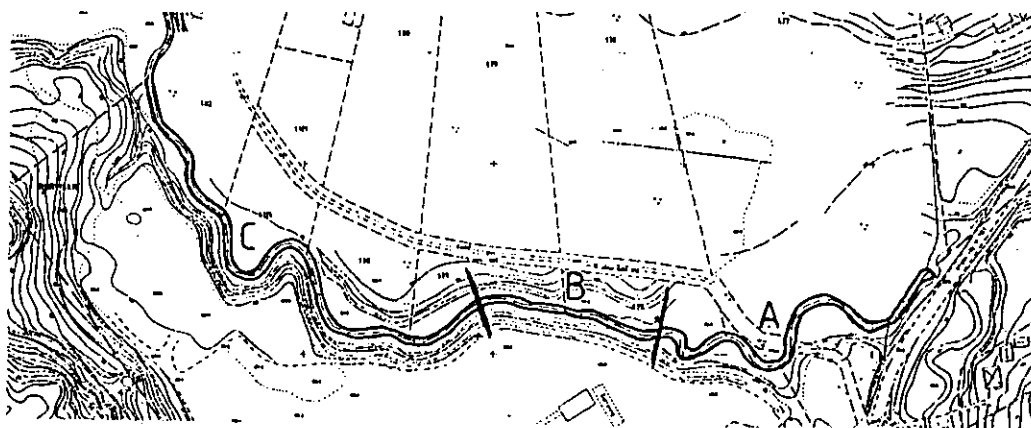
Nolbyälven är inom planområdet nederoderad i sandsediment ca 3-6 meter. Den meandrar vackert inom området.

Längs den östra delen (A) växer en intakt granbarrskog med inslag av klibbal, björk, rönn, sälj och brakved. Ganska riklig förekomst av död ved i form av torrakor och lågor. Markfloran har inte kunnat inventeras på ett tillfredsställande sätt p g a tidpunkten på säsongen (6 maj). De kärllväxter som noterades var vad som kunde

förväntas. Vid bäcken : kabbeleka, vänderot, ältranunkel. I övrigt: revlumner, harsyra, vitsippa, vårfryle, ekorrbar, skogsstjärna.

I den mellersta delen (B) finns endast ung lövskog av klibbal, björk, sälg, asp, rönn och brakved. Kärlväxtfloran som i A.

Den nordvästra delen (C) är påverkad i ungefär samma omfattning som B. Här finns dock en del äldre träd.



Både uppströms och nedströms sågverksområdet finns miljöer kring älven med betydligt högre naturvärden. Uppströms kring den gamla kvarnplatsen finns lövbestånd med inslag av riktigt gamla och grova individer. Här finns förutsättningar för exempelvis mindre hackspett. Kring fallet vid kvarndammen kan strömstare och forsärla förväntas uppträda.

Även nedströms, öster om vägen, är älven kantad av lövträd, delvis gamla och grova.

### Fauna

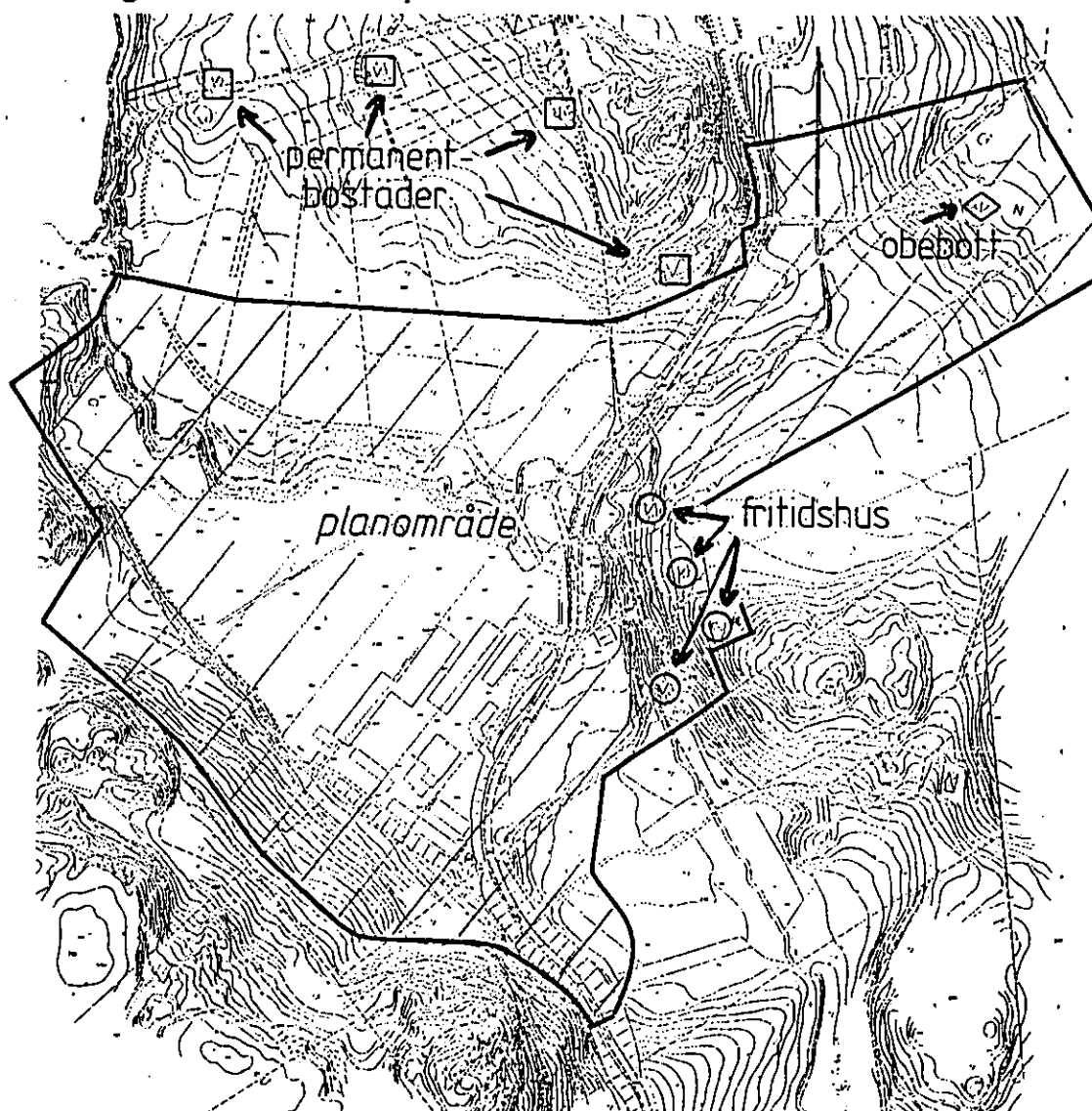
I B och C finns två bäverdämmen, det ena ca 80 cm högt. I den övre dammen finns en hydda i slänten. Med stor sannolikhet förekommer även ett antal bohål i strandbrinkarna, som är svår att lokalisera. Genomförs kulvertering måste man förvissa sig om att inte bävern stängs inne i någon eventuell bohåla.

Ingen regelrätt inventering har gjorts. Vid besöket den 6 maj noterades sädesärta, bofink, nötskrika, talgoxe, rödhake, lövsångare, koltrast och taltrast.

### Omgivande bebyggelse

De närmast belägna bostadshusen har markerats på nedanstående kartbild. Rörviken 2:69, 2:95, 2:116 och 2:117 används för fritidsboende. Fritidshuset på Rörviken 2:107 är nedbrunnet. Fritidshuset på Rörviken 2:98 har flyttats utanför planområdet.

Rörviken 2:48, CA 300 meter söder planområdet, är en jordbruksfastighet. Norr och delvis inom planområdet finns jordbruksfastigheterna Rörviken 2:115 och Nolby 1:130 samt Nolby 1:77. De bebodda fastigheterna Nolby 1:82 och 1:98 m fl är belägna ca 200 meter norr planområdet.



### Vägar

Den allmänna vägen 2183 berör planområdet. En flyttning och ombyggnad av denna utreds och beskrivs under avsnittet "Alternativstudier".

## **NOLLALTERNATIVET**

Ett nollalternativ innebär att företaget drivs vidare efter prövning enligt Miljöskyddslagen. På grund av närliggande permanent- och fritidsbebyggelse samt utrymmesbrist inom nuvarande område är en nämnvärd utökning av verksamheten sannolikt inte möjlig.

### **Effekter**

Ett nollalternativ, d v s att ingenting görs, har både positiva och negativa effekter

De positiva effekterna består i att ingen ytterligare naturpåverkan sker. Även övriga störningar hålls på nuvarande nivå. De befintliga fritidshusen kan ligga kvar med den närhet till industrin, som de har.

De negativa effekterna av ett nollalternativ gäller sysselsättning och möjligheterna till utkomst. Om företaget inte ges möjlighet till utveckling, uteblir inte endast en sysselsättningsökning, utan hela företagens fortlevnad hotas på sikt. Detta skulle ge mycket negativa följder inte bara för företaget och dess anställda, utan för hela denna kommundel och för kommunen.

Vid en samlad bedömning innebär därför inte nollalternativet en fördelaktig lösning.

## **STUDERADE ALTERNATIV**

### **Lokalisering - möjligheter**

Företagets område begränsas i dag av den allmänna vägen 2183, av Nolbyälven och höjdparter i väster och söder. Möjligheter att utöka området finns på mark norr Nolbyälven, vilket dock innebär att delar av älven måste kulverteras. I väster och söder finns möjligheter till viss utökning av området. En sådan utökning innebär stora slänter vid bergskärningar och betydande schaktmassor, vilka kan användas för uppfyllnad av marken.

Vid en flyttning av väg 2183 skulle en stor del av det utfyllda området vid brandstationen kunna införlivas med industriområdet. Även viss fortsatt utfyllnad skulle kunna ske.

Mark för kompletterande verksamheter skulle kunna erhållas nordöst företaget.

### **Alternativstudier**

Tidigt stod det klart att för en rationell produktion och materialhantering behövde området utökas med ytor för utlastning och lagerhall för färdiga varor. Dessa ytor måste tillskapas i slutet av materialflödet, antingen mot öster eller sydöst.

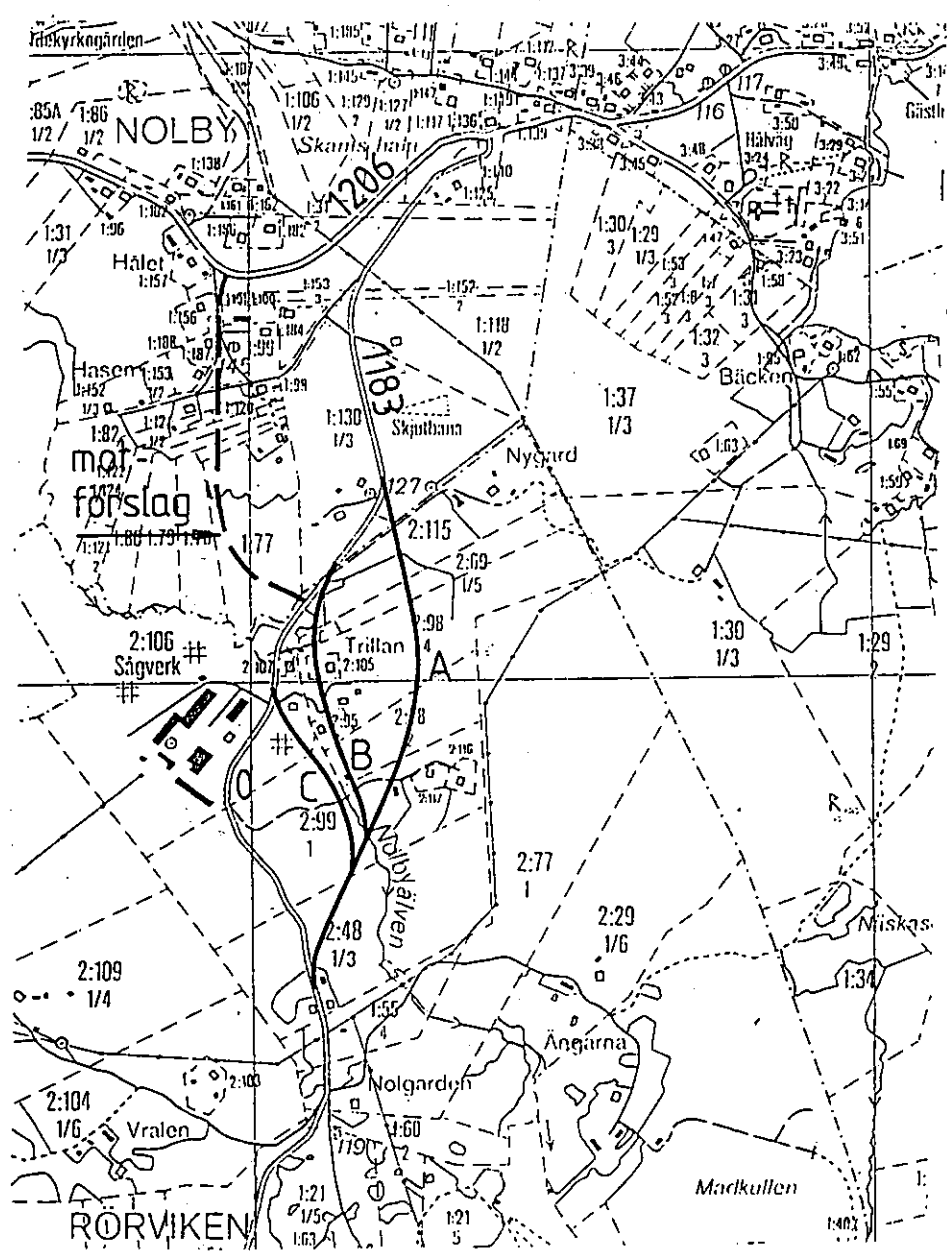
Befintlig väg 2183 ger inte möjlighet till utlastningsområde mot öster men ger däremot begränsade möjligheter till sådana ytor mot nordöst. På längre sikt är dessa möjligheter inte tillräckliga. Vägen måste därför flyttas om erforderliga utrymmen ska kunna erhållas. Tre tänkbara väglägen har studerats översiktligt.

**Vägläge A** innebär att vägen böjs österut på krönet invid befintlig ekonomibyggnad på fastigheten Rörviken 2:48. Den leds sedan på bank och bro över Nolbyälven, berör ekonomibyggnad på Rörviken 2:99 varefter den böjer mot norr och går igenom bergspasset på fastigheten Rörviken 2:78 samt anknyter till befintlig väg i kurvan på fastigheten Nolby 1:130.

**Vägläge B** sammanfaller med A i den södra delen men ligger öster om och parallellt med Nolbyälven för att ansluta till befintlig väg i den södra delen av fastigheten Nolby 1:130.

**Vägläge C** slutligen sammanfaller med de tidigare nämnda i den sydligaste delen men passerar inte Nolbyälven utan går väster om denna, framför brandstationen och ansluter till befintlig väg söder bron över Nolbyälven.





**Jämförelse mellan tänkbara väglägen**

**Vägläge A** innebär den längsta vägbyggnaden, ca 900 meter. För att få godtagbar lutning i den södra delen måste vägen höjas upp ca 3 meter vid korsningen med Nolbyälven. Trots detta erhålls en skärning i bergspasset på mer än 5 meter.

Befintliga fritidshus bör lösas på grund av de ökad störningarna och olägenheterna

i övrigt men behöver inte rivas omedelbart. Ekonomibyggnaden på Rörviken 2:99 måste rivas.

Några större naturvärden har inte påvisats för Nolbyälven i denna del eller för de låglänta partierna öster och väster älven.

Alla tre vägalternativen berör marginellt det värdefulla odlingslandskapet vid Rörviken.

Vägläge A ger de största utbyggnadsmöjligheterna väster väg 2183.

Vägläge B innebär samma bankning och höjd invid Nolbyälven, men korsar denna i en snedare vinkel. Den nya vägsträckan blir ca 750 meter.

Vägläge B innebär att de befintliga fritidshusen måste lösas in och rivas redan i samband med vägbygget.

Läge B ger samma utbyggnadsmöjligheter väster om vägen i den södra delen som läge A, men mindre ytor i den norra delen.

Vägläge C innebär samma höjd över befintligt lågparti invid Nolbyälven som de två andra väglägena, men berör inte älven direkt. Med en lämplig utformning av området mellan vägen och älven skulle en lövbård kunna skapas. Tillfartsvägen från bl a fastigheterna Rörviken 2:116 och 2:117 måste höjas upp för att ansluta i plan till den nya vägen, alternativt ges en ny sträckning mot nordöst och ansluta till befintlig markväg mitt emot brandstationen.

Vägläget innebär att befintliga fritidshus bör lösas in men att de inte behöver rivas omedelbart.

Läge C ger mindre utbyggnadsmöjligheter väster vägen än de två andra.

## **FÖRSAMRÅD**

### **Preliminärt val av vägläge**

Med hänsyn främst till vägbyggnadskostnaderna valdes alternativ C preliminärt att ligga till grund för detaljplanen. På grundval av den skisserade vägsträckningen C utförde Vägverket Region Väst en förprojektering av vägen. Den studerade vägdragningen låg därför till grund för ett förslag till detaljplan, daterat 1997-04-07. Samrådsförslaget var föremål för ett församråd. Under samrådtiden erhöles resultaten av en genomförd geoteknisk undersökning. Inom det låglänta området invid Nolbyälven visade undersökningen på ett tjockt lager med lösa jordarter under ett fastare ytligt lager. Det lösa jordlagret ökade i tjocklek närmare älven. Den tunga vägkroppen skulle riskera markens stabilitet och orsaka sättningar och även öka

riskerna för skred. Av denna anledning avbröts samrådet för att ett nytt vägläge skulle studeras.

### **Motförslag**

Från en av de berörda fastighetsägarna framlades ett motförslag som innebar att en ny väg skulle byggas från väg 2183 norr Nolbyälven fram till vägen mot Norge. Vägen är streckad på karta sidan 9. Vägen skulle beröra bebodda fastigheter söder Norgevägen, väg 1206. Förslaget skulle medföra störningar för många bostadsfastigheter, vara mycket kostsamt, inte lösa problemet med för litet avstånd mellan sågverksamhet och befintliga fritidsbostäder samt inte lösa företagets utrymmesbehov. Den föreslagna vägen mellan vägarna 2183 och 2206 har därför inte bedömts vara en god lösning.

### **NYTT FÖRSLAG**

En kompletterande markundersökning utfördes i augusti 1997, grundad på en skiss till ny vägsträckning. I samband med denna studerade Vägverket en lämplig vägdragning. Det nya vägförslaget skulle följa den nuvarande vägen ca 200 meter längre mot norr, varefter vägen skulle böja av mot öster, passera Nolbyälven i höjd med brandstationen, berörda fritidshusen öster älven samt ansluta till nuvarande väg i kurvan på Nolby 1:130.

Vägdragningen ger möjlighet till en etappvis utbyggnad av vägen från söder. Den första etappen skulle utgöras av den södra delen av ny vägsträckning och anslutas till befintlig väg i närheten av brandstationen. Den första etappen skulle då likna vägläge C men få ett något västligare läge.

Enligt den geotekniska undersökningen behövs en tryckbank i slutningen öster vägen inom fastigheten Rörviken 2:99.

I den norra delen av den nya vägsträckan består marken av ett vegetationstäckte, ett ca 1,5 meter tjockt bärigt lager samt därunder ett lösare ca 2,5 meter tjockt lager som ligger på morän och därunder berg.

Slutningarna öster älven mitt emot brandstationen har bedömts utgöras av morän och inte vara skredbenägna.

### **Val av väglösning**

De tidigare väglägena A, B och C är inte möjliga på grund av markförhållandena.

Det nya vägläget innebär i förhållande till oförändrad väg, nollalternativet, stora kostnader för vägbyggnad och inlösen av närliggande bostads- och fritidsfastigheter. På sikt skulle emellertid fastigheterna ändå ha behövt lösas in på grund av de

störningar som pågående och framtida verksamhet skulle förorsaka närboende.

Den nya vägen innebär även ett ingrepp i älven i samband med en ny bro.

Den sysselsättning, som förslaget innebär, är av avgörande vikt i denna kommun. Nollalternativet ger varken behövligt utrymme för företagets utveckling eller säkerhet för dess fortsatta drift, om inte närliggande bostadsbebyggelse kan lösas. Med hänsyn härtill har en ombyggnad av väg 2183 enligt förslaget bedömts vara den bästa lösningen från allmän synpunkt.

### **FOCUSFRÅGOR - ÅTGÄRDER**

De viktigaste frågorna för bedömning av förslagets påverkan på omgivningen utgörs av bullersituationen, säkerhet samt hushållning med naturresurser.

#### **Natur**

##### **Landskap**

Landskapet påverkas genom att i dag opåverkade områden tas i anspråk samt genom kulvertering av Nolbyälven, schaktningar och uppfyllnader samt vägbyggnad.

För att minska följderna av dessa ingrepp föreslås en mängd åtgärder.

Kulverteringen av Nolbyälven görs medelst betongrör med tillräcklig diameter och med minst sex ljusinsläpp. En rörkulvert ger en tätare och säkrare konstruktion med hänsyn till bl a lakvatten, som skulle kunna läcka ut i älven, men innebär att en ny botten måste etableras.

Vandringsfisk förekommer inte. De föreslagna ljusinsläppen underlättar emellertid för flodkräfta och fisk.

Kulverteringen berör även den befintliga bäverdammen. Vid arbetena måste tillses, att bäver inte stängs inne i en eventuell bohåla.

För att lakvatten inte skall flöda ut i Nolbyälven kommer bevattningsområdet m m att invallas och tätas.

Kulvertering och uttag av bevattningsvatten prövas i vattendom.

Den påverkan på omgivningen, som kan bli visuellt mest påtaglig, är de stora schaktningsarbeten, som förutsätts ske i den södra delen av området. För att undvika stora sår i landskapet bör därför slänten söder sågverket inte göras brantare än ca 1:3 och planteras med buskar och träd av sorter, som finns i området.

En vegetationszon längs vägen kommer att verksamt bidra till en tilltalande bild av området.

## **Hälsa och säkerhet**

### **Buller**

En bullerutredning har genomförts och redovisas i bilaga 2. Enligt denna ligger nivåerna under de gränser, som angivits i koncessionsbeslutet enligt Miljöskyddslagen vad gäller ekvivalentnivåerna, även för de närmast belägna bostadshusen. Dessa avses dessutom att lösas in och rivas eller flyttas.

Från sågverksområdets norra tomtgräns till de bostäder norr sågen, vilka skall ligga kvar, kan markdämpningen beräknas till minst 6 dB(A). Vid tomtgräns skulle alltså en bullernivå kunna godtas, som ligger 6 dB(A) över de föreskrivna lägsta värdena vid bostadshusen. I planen har intagits en bestämmelse om bullernivåer vid tomtgräns, som ligger 5 dB(A) över de nivåer som anges i koncessionsbeslutet.

### **Utsläpp**

De utsläpp, som förekommer här, härrör i huvudsak från eldning med träavfall och från trafiken. Utsläpp behandlas närmare i den koncessionsansökan, som företaget avser att lämna in.

### **Trafikmiljö**

Med en förbättrad linjeföring av väg 2183 ökar trafiksäkerheten. Timmer levereras till sågverket genom en infart norr Nolbyälven. Färdiga varor utforslas i en anslutning i södra delen av området. Mitt för kontoret redovisas en tillfart främst för anställda och besökande.

Till det östra verksamhetsområdet redovisas en tillfart från väg 2183.

Trafikbelastningen på vägen motiverar inte särskilda gång- och cykelvägar.

### **Säkerhet**

Utöver säkerhetsfrågorna i produktionen, vilka inte redovisas i detta sammanhang, är undergrundens stabilitet och radonförhållandena de viktigaste.

### **Stabilitet**

Geotekniska undersökningar har genomförts i samband med förstudier av en ny sträckning av väg 2183. Därutöver har en undersökning av området utförts under sommaren 1998. De redovisas i bilaga 3.

Enligt denna är stabiliteten godtagbar inom området med undantag av en utfylld slänt söder brandstationen. Åtgärder för att öka säkerheten bestäms i samband med projektering av väg 2183.

Grundläggning av byggnader bedöms kunna ske med plattor på mark. Om stora laster blir aktuella kan stödpålning behövas.

Kompletterande grundundersökningar bör därför göras i samband med projektering av byggnader.

### **Markradon**

Enligt undersökningen utgörs huvuddelen av området av lågradonmark. Lokalt kan normalradonmark förekomma, varvid byggnader bör utformas radonskyddande.

### **Hushållning med naturresurser**

#### **Skogen**

Planen innebär att produktiv skogsmark tas i anspråk. Samtidigt innebär den att avsättningsmöjligheterna för skogsråvara ökar, vilket gynnar skogsbruket i stort.

#### **Uttag av massor**

Planen innebär en omfattande massförflyttning. Dalgången skall kulverteras och fyllas upp på en sträcka. Vidare skall området norr Nolbyälven fyllas upp delvis och planas ut. Till detta kommer massor att tas genom schaktningsarbeten i den södra delen av planområdet. Schaktmassor därifrån avses även att användas för vägbyggnad och till övriga utfyllnadsområden.

Då massorna kommer att transporteras mycket korta sträckor och då alternativ användning av dessa saknas, strider åtgärderna inte mot kraven på hushållning med naturresurser.

### **EFFEKTER AV PLANERAD UTBYGGNAD**

De positiva och negativa effekterna av en utbyggnad av verksamhetsområdena enligt förslaget redovisas nedan.

#### **Positiva**

De positiva effekterna utgöres av bibehållen och ökad sysselsättning samt ökade intäkter för företag, enskilda och samhället. Markarbeten, uppförande av nya byggnader både för tillverkning, lager och service samt byggandet av ny väg ger betydande arbetstillfällen.

En utökad produktion ökar säkerheten av att företaget kan fortleva samt medför fler anställda. Även möjligheterna för serviceföretag och företag för vidareförädling kan ge fler arbeten.

Avsättning av skogsråvara garanteras och kan ökas, vilket är positivt för skogsbruket och transportnäringen.

Fler sysselsatta och ökade intäkter ger ett större underlag för service.

### **Negativa**

De negativa effekterna utgörs av påverkan på närliggande bebyggelse, påverkan på naturvärden och av kostnader.

Närliggande fritidsbebyggelse är redan i dag störda av verksamheten. Förslaget innebär att fastigheterna löses in, vilket för de drabbade fastighetsägarna har inneburit oro och känslomässiga påfrestningar.

En inlösen betyder att man förlorar en viktig förankring i området samt drar med sig besvär och arbete att finna ersättning för det förlorade, även om den ekonomiska ersättningen skall täcka värdet. För företag och kommun medför inlösen arbete och kostnader.

Påverkan på naturmiljön utgörs av kulvertering på en sträcka av Nolbyälven, schaktningar och uppfyllnader samt avverkning av skog.

En ökad produktion medför ökat buller, men då de närmast liggande fastigheterna avses att lösas in, medför inte utbyggnaderna att fler människor blir berörda av buller.

### **SLUTSATS**

Vid all etablering av arbetsområden påverkas naturmiljön. Med undantag av Nolbyälven har området inga andra naturvärden än vilket landskapsparti som helst. Med en omsorgsfullt utförd kulvertering av del av Nolbyälven kan störningarna för fisk och kräftor minskas.

Ägarna till de fritidsbostäder, som avses att lösas in, störs i viss mån i dag av verksamheten. Att tvingas sälja sin fastighet kan dock av den drabbade upplevas som en tragedi, även om ekonomisk kompensation erhålls.

Mot kostnaderna för projektet, viss påverkan på naturmiljön och situationen för ägarna till inlösenfastigheterna står de mycket betydelsefulla sysselsättningsmässiga och ekonomiska fördelarna. På grund av företagets stora betydelse för hela denna kommun del måste fördelarna bedömas vida överväga de negativa följderna, trots att

ett antal privatpersoner drabbas. Slutsatsen måste då bli att projektet är förenligt med naturresurslagens hushållningsbestämmelser.

#### **MEDVERKANDE TJÄNSTEMÄN**

Miljökonsekvensbeskrivningen har utarbetats av Ivan Nilsson, SAMPLAN AB. Den grundas på utförda inventeringar och utredningar samt på material, som erhållits av kommunen och företaget



# NÖSSEMARKS TRÄ AB

Externt industribuller.

Uppmätning av ljudnivåer vid bostadsbebyggelse.

NÖSSEMARKS TRÄ AB, ED

Uppdragsnummer 775215

Datum 1998-03-04

Rev. datum

Upprättad av Olof Bengtsson

SIGN.



Granskad av Ulf Olsson

SIGN.



Godkänd av Olof Bengtsson

UNDERSKRIFT

  
KM MILJÖTEKNIK AB

<b>INNEHÅLL</b>		
	<u>1 SAMMANFATTNING</u>	<u>3</u>
	<u>2 KRAV PÅ HÖGSTA LJUDNIVÅ VID SÅGVERKET</u>	<u>3</u>
	<u>3 MÄTPOSITIONER</u>	<u>4</u>
	<u>4 MÄTNINGAR</u>	<u>5</u>
	<u>5 MÄTDATUM</u>	<u>5</u>
	<u>6 METEOROLOGISKA FÖRHÅLLANDEN</u>	<u>5</u>
	<u>7 MÄTINSTRUMENT</u>	<u>5</u>
	<u>8 MÄTNINGARNAS UTFÖRANDE</u>	<u>6</u>
	<u>9 RESULTAT</u>	<u>6</u>
	9.1 Position 2.	6
	9.2 Position 3	7
	9.3 Position 4	7
	9.4 Position 5	7
	<u>10 KOMMENTAR</u>	<u>7</u>

**1 SAMMANFATTNING**

KM Miljöteknik AB har uppmätt ljudnivåer från sågverket i fyra positioner - se plankarta på sidan 4 - intill bostadsbebyggelse i närheten av sågverket. Ljudnivåerna har uppmätts under eftermiddag med sågverket i normal drift samt under kväll med enbart torkanläggningar och panna i drift.

Under dagtid varierar bullret med driftsförhållandena vid sågverket. De dominerande bullerkällorna är truckar och flistransportör. Ljudnivåerna vid närliggande bostäderna bestäms av hur mycket som truckarna används och inom vilka områden som de är verksamma.

Under kväll kan ibland drift vid sågen förekomma. Under natt är endast virkestorkar och panna i drift.

I denna rapport redovisas mätningar och uppmätta ljudnivåer i de två mätpositionerna.

De uppmätta ekvivalenta ljudnivåerna uppfyller under normal drift dagtid och kvällstid kravet på högsta ljudnivå under kvällstid (45 dBA). Under natten uppfylls kravet på högsta ljudnivå under natt när endast torkar och panna är i drift. Se även kommentarer i slutet av rapporten.

**2 KRAV PÅ HÖGSTA LJUDNIVÅ VID SÅGVERKET**

Enligt beslut av Länsstyrelsen Älvsborgs Län 1997-11-17 skall under tiden till och med 1998-12-31 följande krav gälla:

”Buller från verksamheten skall begränsas så att det, som riktvärde, ej ger upphov till högre ekvivalent ljudnivå utomhus vid närmaste bostäder och vid den vanligast förekommande normala dagsarbetstiden än

- 50 dBA vardagar dagtid (06.30 - 18.00)
- 40 dBA nattetid (22.00 - 06.30)
- 45 dBA övrig tid

Vid förekommande tvåskiftsdrift samt förlängd arbetstid fredagar skall som motsvarande riktvärde gälla

- 50 dBA vardagar dagtid (06.00 - 19.00)
- 40 dBA nattetid (23.45 - 06.00)
- 45 dBA övrig tid

Momentana ljudnivåer får ej överskrida 55 dBA utomhus vid närliggande bostadshus.”



#### 4 MÄTNINGAR

Ljudnivåerna från sågverket direktavlästes i mätpositionerna. Samtidigt gjordes kalibrerade bandinspelningar av bullret, vilka har använts dels för kontroll av avlästa nivåer, dels för att avskilja ovidkommande störningar, som inverkar på mätresultaten.

#### 5 MÄTDATUM

Ljudnivåmätningarna utfördes under dagtid och kvällstid 1998-02-24.

#### 6 METEOROLOGISKA FÖRHÅLLANDEN

Halvklart till mulet väder rådde, dock med lätta moln och ingen nederbörd. Vinden var växlande mellan väst till sydost och svag, vindhastighet 0-0,5 m/sek på 2 meters höjd. Temperaturen var +7 grader C.

Mätningar av externt industribuller vid medelvindhastigheter mindre än 2 m/s på 10 meters höjd eller vid vindstilla bör enligt gällande anvisningar, som anges i SNV:s Råd och Riktlinjer 1978:5 "Extern industribuller - allmänna råd" samt SNV:s meddelande 6/1984 "Metod för immissionsmätningar av externt industribuller", utföras vid små positiva temperaturgradienter. Det föreligger därför viss risk att mätningarna ej helt uppfyller de meteorologiska kraven vad beträffar vindhastighet eller temperaturgradient. Mätpositionerna 2, 3 och 4 ligger dock högt över ljudutbredningsvägen från sågverket till mätpositionerna, varför eventuell inverkan av för hög utbredningsdämpning bedöms uppgå till endast ett par dB.

#### 7 MÄTINSTRUMENT

Följande mätutrustning användes:

Ljudnivåmätare	Brüel & Kjaer 2230
Ljudkalibrator	Brüel & Kjaer 4230
DAT-Bandspelare	Sony TCD-D8

Vid utvärdering av bandinspelningarna användes dessutom skrivare.

## 8 MÄTNINGARNAS UTFÖRANDE

Mätningarna utfördes dels vid normal drift vid sågen, dels på kvällen efter stängning av verksamheten vid sågen med endast torkar och panna i drift.

Ljudnivåerna uppmättes under tidsperioder när bakgrundsnivån från trafik på vägar och andra ljudkällor (fåglar och andra djur) ej var hörbar.

Vid vardera av de fyra positionerna utfördes tre mätningar. Varje mätning omfattar ca 10 minuter ostörd registrering av industribullernivån.

## 9 RESULTAT

Resultatet redovisas i tabell 1 som ekvivalentnivåer.

Mätposition	Ekvivalentnivå dBA Dagtid	Ekvivalentnivå dBA Natttid (uppmätt under kvällstid)
Pos 2	42,0	37,0
Pos 3	42,0	35,5
Pos 4	32,5	28,5
Pos 5	34,0	28,0

Tabell 1. Uppmätta ljudnivåer från sågverket i mätpositionerna, avrundade till hela och halva dBA-nivåer.

### 9.1 Position 2.

Totalnivån från verksamheten vid sågen och brusset från älven uppmättes till 46 dBA under dagen vid relativt hög verksamhet vid timmeravlastningen. Under kvällen uppmättes nivån på fler platser i närheten av position 2. Dessa nya positioner var synliga från torkarna men skärmade från älven. Ur dessa mätningar har sedan delbidragen från sågens verksamhet, vattenbruset och torkarna beräknats. Brusset från Nolbyälven, som hade mycket hög vattenföring, uppgick till 43 - 44 dBA i position 2.

Det hörbara ljudet från sågens verksamhet orsakades under dagen huvudsakligen av truckar vid timmerupplaget samt avlastning av timmer från bilar. Under kvällen maskerade vattenbruset från Nolbyälven helt ljudet från torkar och panna.

9.2 Position 3

I position 3 uppfattades ljud från truckar och flistransport. Under kvällen kunde virkestorkarnas ljud uppfattas.

9.3 Position 4

Under dagtid uppfattades ljud från flistransportör samt truckar. Någon gång uppfattades även ljud från fallande timmer.

9.4 Position 5

I denna position kunde under dagen höras ljud från flistransportör och flishugg

10 KOMMENTAR

De uppmätta ljudnivåerna i de fyra positionerna uppfyller kraven på högsta ljudnivå under dagtid och kvällstid. Mätningarna under kvällen, när sågen ej är i drift, uppfyller kravet på högsta ljudnivå under natten. Vid kraftigare medvind (2 - 5 m/s) ökar möjligen ljudnivån något. Positionerna 2 och 3 ligger relativt nära sågen och dessutom högt över ljudutbredningsvägen mellan sågen och respektive fastighet, varför denna ökning av ljudnivån beroende på vindökningen knappast medför att kvällskravet på 45 dBA överskrids.

I positionerna 4 och 5 är marginalerna till kvällskravet 45 dBA så stora att det är tämligen säkert att detta krav ej överskrids. Position 4 ligger dessutom högt i förhållande till ljudutbredningsvägen.

Dals Eds kommun  
Nössemark - Rörviken 2:106 m.fl.  
Nössemarks Sågverk - Detaljplan

GEOTEKNIK - PM  
JORDLAGER, SLÄNTSTABILITET MM

*Denna PM redovisar utvärderingar, bedömningar, beräkningar m m som gjorts i samband med detaljplanearbete.*

Arb.nr: P0498:011  
Datum: 1998-08-17  
Handläggare: Bengt Leking

**bohusgeo**

Bohusläns Geoteknik AB  
Box 15, 451 15 Uddevalla, Tel. 0522-390 45



Dals Eds kommun  
Nössemark - Rörviken 2:106 m.fl.  
Nössemarks Sågverk - Detaljplan

GEOTEKNIK - PM  
JORDLAGER, SLÄNTSTABILITET MM

Innehåll

Text	Sida 2-5
Undersökt område	Bilaga 1

Uppdrag - Syfte

På uppdrag av Dals Eds kommun har vi utfört en geoteknisk utredning inom fastigheten Rörviken 2:106 m.fl. (Nössemarks Sågverk) i Nössemark, Dals Eds kommun. Syftet har varit, att i samband med detaljplanearbete klarlägga de geotekniska förhållandena, speciellt släntstabiliteten samt att översiktligt redovisa förutsättningarna för grundläggning av byggnader.

Underlag

Underlaget för de i denna PM redovisade utvärderingarna utgörs av:

- fält- och laboratoriearbeten utförda av oss i samband med detta uppdrag. Resultaten finns redovisade i en rapport 1998-08-14 (arb.nr P0498:011). I rapporten redovisas även utdrag ur en äldre undersökning för delar av området.

Geotekniska förhållanden

Detaljplaneområdet, vars omfattning framgår av bilaga 1, utgörs till största delen av exploaterad industrimark (Nössemarks Sågverk) med huvudsakligen asfalterade kör- och upplagsytor. I den norra delen, norr om Nolbyälven utgörs marken av skogsmark och i den nordöstra delen finns ängsmark. Området avgränsas i norr väster och söder av fastmarkspartier medan det öster om området finns öppna lermarker med lokala fastmarkspartier. Markytans lutning är inom fastmarkspartierna relativt brant (1:1 à 1:5) medan den inom huvuddelen av området är relativt flack (max ca 1:20). Längs Nolbyälven, vars fåra bildar en 5 à 7 m djup ravin, är markytans lutning 1:1 à 1:2 och i den sydöstra delen finns en 4 à 5 m hög relativt brant slänt (1:1 à 1:2) som avslutning på ett utfyllnadsområde. Markytans nivå ligger inom huvuddelen av området mellan ca +120 och ca +125. Nivån är som lägst i den sydligaste delen (ca +112) och som högst i den nordöstra (+130 à +135).

Jordlagren utgörs från markytan räknat i huvudsak av:

- fast ytskikt
- lera
- friktionsjord

Den totala jordmäktigheten varierar i de sonderade punkterna mellan ca 1 och ca 15 m.

79

fasta ytskiktet utgörs inom huvuddelen av området av torrskorpelera. Inom sågverksområdet finns flerstädes ett ytligt lager av huvudsakligen sand som till stor del bedöms utgöras av laddmassor men som till en del kan vara naturligt avsatt. Lokalt är den utfyllda sanden uppbyggd med trärester. Vattenkvoten har i torrskorpeleran uppmätts till 20 à 25 % och i sanden till mellan ca 5 och ca 15 %. I två prover med inblandning av trärester i sanden har vattenkvoten mätts till 84 respektive 139 %.

Skjuvhållfastheten förekommer med relativt liten mäktighet inom sågverksområdet (mellan 0 och 2 à 3 m) och större mäktighet i den södra delen av planområdet (mellan ca 1 och ca 10 m). Den okorrigerade skjuvhållfastheten har inom sågverksområdet och inom den nordöstra delen uppmätts till mellan 17 kPa (ett enskilt värde) och 40 à 80 kPa. Inom den södra delen av planområdet har skjuvhållfastheten uppmätts till mellan ca 12 och ca 35 à 40 kPa. Vattenkvoten har på enskilda prover inom sågverksområdet uppmätts till 25 - 30 %. Konflytgränsen har hos ett enskilt prov nått till 30%. Leran har här bedömts vara mycket siltig.

Friktionsjorden har inte undersökts närmare. Den bedöms dock till stor del vara fast lagrad. Leringarna har stoppat 0.5-6 m ned i friktionsjorden.

### hydrologiska förhållanden

Grundvattennivån har ej uppmätts. Den bedöms dock normalt variera mellan ca 0.5 och ca 3 m under markytan.

### planerade byggnader och anläggningar

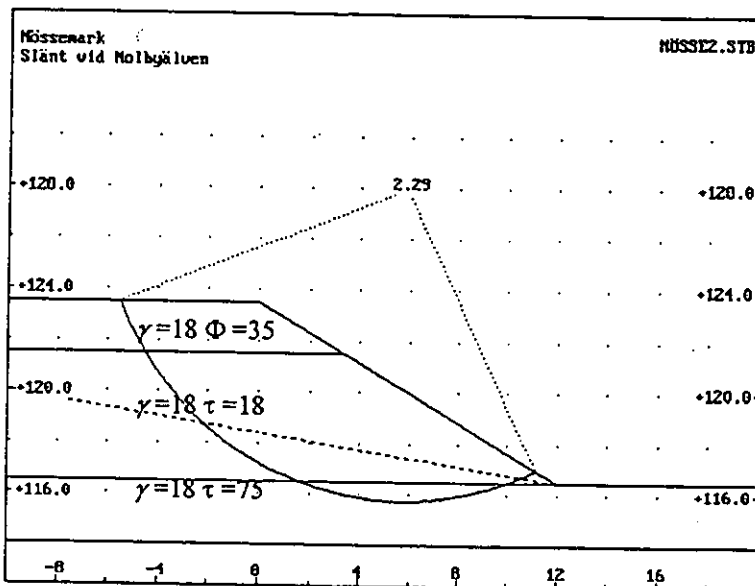
Information om de planerade byggnaderna föreligger ännu ej. Nolbyälven avses att kulverteras inom den södra delen av sågverksområdet. Den öppna färan kommer att bibehållas endast i den nordvästra delen, se bilaga 1. I den östra delen av planområdet avses en ny genomfartsväg att anläggas. Två alternativa vägsträckningar diskuteras.

### grundläggning

Grundläggning för byggnader bedöms normalt kunna grundläggas med plattor på mark. Om större koncentrerade laster förekommer, kan dock stödpålning erfordras. Inom delar av området, där laddmassor förekommer är det troligt, att stödpålning kommer att erfordras, eftersom laddmassorna till en del är av dålig kvalitet och packning sannolikt ej utförts. Konventionella grundläggningar bör utföras i geoteknisk klass 2 (GK2).

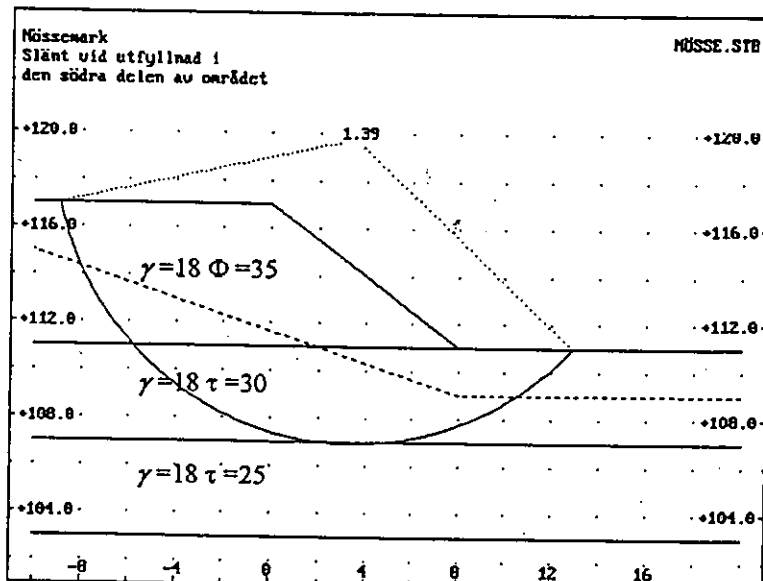
Stabilitet

Stabiliteten längs den del av Nolbyälvens fära som avses bibehållas bedöms vara tillfredsställande. Enligt överslagsberäkning är säkerheten  $F_c = 2.3$  à  $2.4$ , se fig 1. Belastningar bör ej påföras are slänkrönet än 10 m. Där området intill slänten exploateras, bör eventuell erosion i slänrevakas.



Släntstabilitet vid Nolbyälven (Sektion A)

Stabiliteten i delar av den slänt som avgränsar den tidigare nämnda utfyllnaden i den sydöstra av planområdet bedöms vara otillfredsställande. Enligt överslagsberäkning är säkerheten i den östra delen av slänten  $F_c = 1.3$  à  $1.4$ , se fig 2. I den västra delen minskar lermäktigheten och slänten är därmed högre. Utformningen av de åtgärder som erfordras för att förbättra släntstabiliteten är beroende av hur genomfartsvägen utförs och åtgärderna avses därför projekteras som åtgärder för genomfartsvägen.



Släntstabilitet vid utfyllnad i den sydöstra delen (sektion B)

**Schaktning**

Schaktning för va-ledningar bedöms preliminärt kunna utföras till ca 2 m djup med slänter i lutning 2:1 och till ca 2.5 m med slänter i lutning 1:1. Djupare schakter och schakter som kommer att stå öppna under längre tid bör detaljstuderas.

**Infiltration**

För att begränsa den grundvattensänkning som exploateringen kommer att ge upphov till bör avvattning från tak och hårdgjorda ytor så långt möjligt infiltreras.

**Markradon**

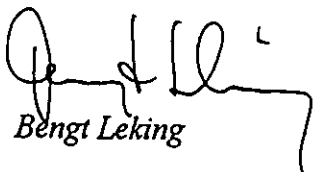
Markradonförekomsten har uppmätts till mellan 0 och 18 kBq/m<sup>3</sup> i sand och torrskorpelera. Planområdet bedöms i huvudsak utgöras av lågradonmark och inga särskilda byggnadstekniska åtgärder bedöms erfordras ur radonskyddsynpunkt. Lokalt kan dock normalradonmark förekomma, varvid byggnader bör utföras radonskyddande.

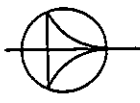
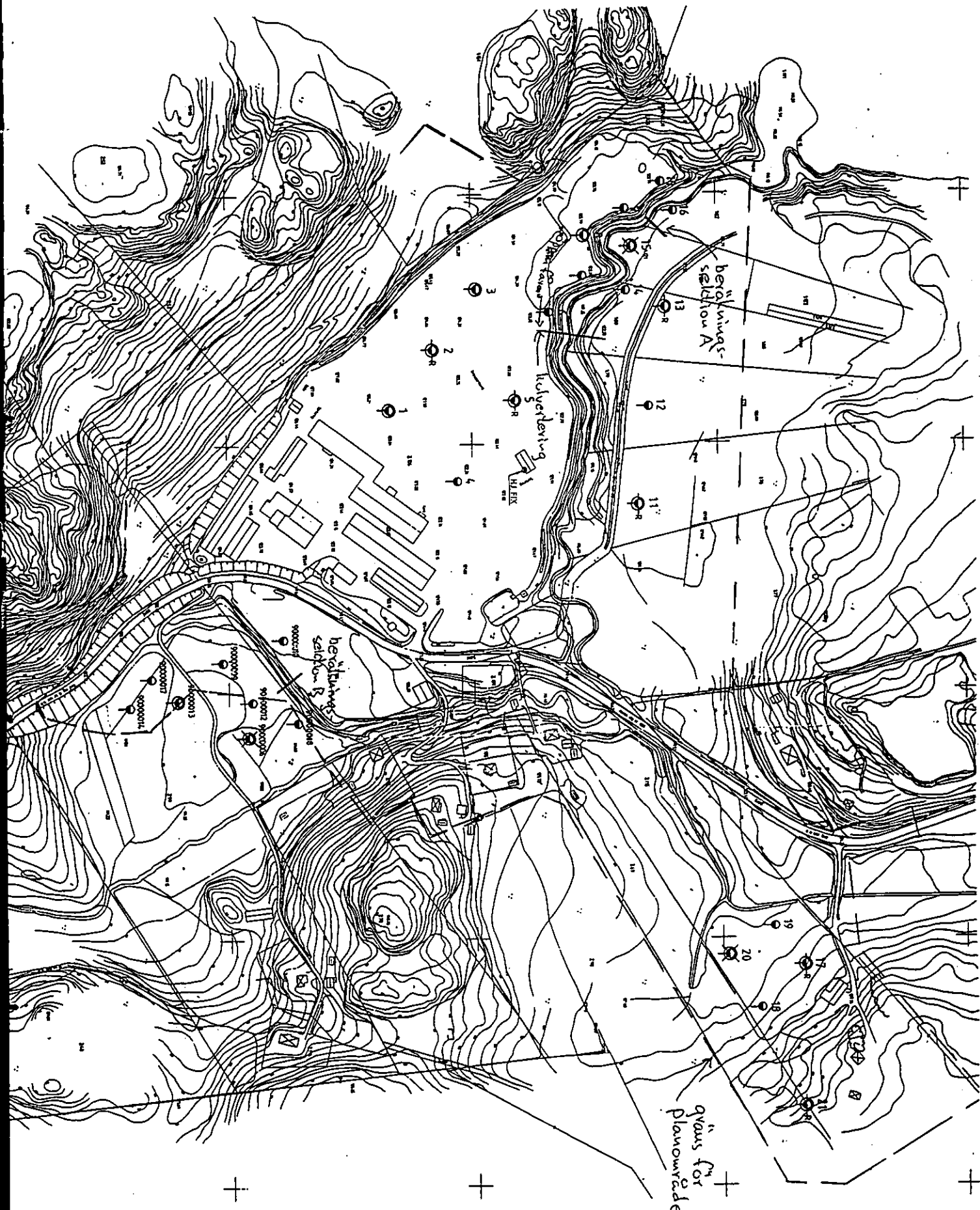
**Fortsatt utredning**

I samband med projektering av byggnader bedöms normalt kompletterande geotekniska utredningar erfordras. Radonmätning bör utföras i samband med projektering av de enskilda byggnaderna.

Uddevalla 1998-08-17

**Bohusläns Geoteknik AB**

  
Bengt Leking



## Detaljplan

# NÖSSEMARKS SÅGVERK Rörviken 2:106 m m DALS-EDS KOMMUN, VÄSTRA GÖTALANDS LÄN

BORÅS 1998-08-14

SAMPLAN AB



Ivan Nilsson, Arkitekt SAR

## SAMRÅDSREDOGÖRELSE

Ett förslag till detaljplan för Nössemarks sågverk, Rörviken 2:106 m m i Dals-Eds kommun, vilket upprättats 1997-10-09, har varit föremål för samråd enligt bestämmelserna i plan- och bygglagen 5 kap 20§. 1997-12-11 hade sammanlagt 12 yttranden inkommit.

## SAMRÅDSMÖTE

Ett samrådsmöte för utbyte av information och synpunkter hölls 1997-11-06 i Nössemark. Ett trettioal personer deltog. Vid mötet diskuterades främst läget av den nya vägen och dess påverkan på omgivningen, situationen för de närboende och företagets utveckling.

## INKOMNA SAMRÅDSYTTRANDEN

### Länsstyrelsen 1997-12-09.

Inledningsvis konstaterar länsstyrelsen att en upprättad detaljplan tillsammans med tillstånd enligt miljöskyddslagen kan ge goda ramar både för verksamheten och dess utveckling och för boendemiljön för de närboende.

Om följande synpunkter beaktas bedömer länsstyrelsen att planen kan godtas från hälso- och säkerhetssynpunkt.

Riksintressen saknas inom området. Länsstyrelsen instämmer i SGI:s yttrande att stabilitetsförhållandena måste redovisas mer utförligt. Behov av bestämmelser bör övervägas, bl a om belastningen på marken behöver begränsas, vilket kan vara fallet i närheten av vattendraget. Föreslagen kulvertering bör genomföras snarast för att stabiliteten för denna del av vattendraget skall säkerställas.

**Kommentar:** De utförda geotekniska undersökningarna skall kompletteras och en ny stabilitetsberäkning skall göras.

Länsstyrelsen noterar att bullerfrågan fått en undanskymd plats och bedömer att en bullerutredning är nödvändig för att miljökonsekvenserna skall kunna bedömas. Om bullerstörningarna skulle visa sig vara högre än de nivåer, som föreskrivs i tillståndet enligt miljöskyddslagen, bör åtgärder föreskrivas i planen.

**Kommentar:** En bullerutredning har gjorts, som visar att ekvivalentnivåerna även vid det närmast belägna bostadshuset var lägre än de föreskrivna högsta nivåerna såväl dagtid som under kvällar och nätter.

Länsstyrelsen ser det som angeläget att verksamheten ges utbyggnadsmöjligheter med tanke på dess betydelse för kommunen och för den norra länsdelen.

**Kommentar:** Noteras.

Länsstyrelsen instämmer i Vägverkets åsikt att ett avtal mellan kommunen och Vägverket är en förutsättning för att anläggningen av vägen skall kunna genomföras. Synpunkterna om utfarter till den allmänna vägen bör utgöra ett underlag vid bearbetningen av planförslaget. Vägreservatet bedöms ha fått ett rimligt läge.

**Kommentar:** Förhandlingar om ett avtal pågår mellan kommunen och Vägverket. Med tanke på de mycket stora ekonomiska åtaganden för kommunen bör prövas möjligheten till en etappvis utbyggnad av vägen. Överenskommelse har träffats med Vägverket om utfarternas lägen.

Området inrymmer inga höga natur- eller kulturvärden. Föreslagen kulvertering medför sannolikt att vattendraget skadas i denna del men får dock godtas på grund av att vandrande fisk inte har påvisats. Däremot har kräftbestånd uppströms betydelse. Vattendom bedöms erfordras för såväl kulvertering som för vattenuttag för bevattning. Ingreppen i vattenmiljön bör begränsas så långt det är möjligt.

**Kommentar:** Vattendom kommer att sökas för kulvertering och vattenuttag.

Länsstyrelsen påminner om de skogliga värdena utanför planområdet, vilka kan hotas av bl a schaktningsarbeten och transporter.

**Kommentar:** Noteras.

MBK:n kan behöva struktureras och kompletteras något för att tydligare påvisa konsekvenserna.

**Kommentar:** Beaktas i planarbetet.

Genomförandebeskrivningen avses att kompletteras med avtal mellan kommunen och företaget men bör även kompletteras med ett avtal mellan kommunen och Vägverket.

**Kommentar:** Förhandlingar om ett sådant avtal pågår.

Statens geotekniska institut, SGI, hänvisar i yttrande 1997-11-18 till ett tidigare från 1997-04-23. I detta framförs att planbeskrivningen måste kompletteras med en beskrivning av de geotekniska förhållandena. Stabilitetsproblem kan inte uteslutas, särskilt inte i den norra delen vid bäckravinen och i den södra delen mellan befintlig väg och avsedd ny väg. I andra delar kan radonproblem eventuellt finnas. Inom utfyllnadsområden kan sättningar påräknas. Eventuellt kan planbestämmelser om högsta belastningar m m behövas. I utredningsmaterialet för väg 1183 framgår att grundförstärkningsåtgärder erfordras, vilket kan medföra att särskild hänsyn bör tas till intilliggande område.

**Kommentar:** De utförda geotekniska undersökningarna skall kompletteras i berörda avseenden. Radonmätningar skall göras.

Telia hänvisar i yttrande 1997-11-10 till ett tidigare från 1997-06-30. I detta meddelas att en jordförlagd kabel finns inom området. Telia förutsätter att kabeln kan ligga kvar eller om omläggning krävs, att samråd därom hålls och att Telia hålls ekonomiskt skadeslöst.

**Kommentar:** Noteras.

Vattenfall har i skrivelse 1997-10-15 ingen erinran.

**Kommentar:** Noteras.

Vägverket har i skrivelse 1997-11-14 synpunkter på genomförandebeskrivningens avsnitt om vägbyggnaden och kräver ett avtal om vägens finansiering innan planen antas av kommunen. Från trafiksäkerhetssynpunkt är det viktigt att antalet utfarter till väg 1183 begränsas. Redovisat reservat för vägen uppfyller Vägverkets krav på vägstandard. Produktionsökningen vid sågverket kommer att öka förslitningen på vägen, särskilt under tjällossningsperioden.



**Kommentar:** Förhandlingar pågår mellan kommunen och Vägverket om avtalets utformning. Vid sammanträffande 1998-01-16 har överenskommelse träffats med Vägverket om utfarternas läge och utformning. Övriga synpunkter noteras.

Kommunstyrelsen har i beslut 1997-10-27 § 218 inget att erinra mot planförslaget.

**Kommentar:** Noteras.

FOCUS-nämnden beslöt 1997-11-19 § 109 om inga avvikande synpunkter på detaljplanen.

**Kommentar:** Noteras.

Miljö- och hälsoskyddsnämnden uppskattar i skrivelse 1997-11-25 att en detaljplan tas fram för att underlätta såväl framtida permanent- och fritidsboende som sysselsättning i Nössemark.

Såväl den nya vägsträckningen som den föreslagna kulverteringen medför omfattande fyllnadsarbeten i Nolbyälven. Den utförda miljökonsekvensbeskrivningen (MKB) beskriver områdets naturvärden, påverkan på naturen och åtgärder för att begränsa denna påverkan. Nämnden anser att MKB:s ansats är god, men vill diskutera möjligheten att förskjuta kulverteringen mot väster för att spara ett parti med opåverkad vegetation. Dock bör en sträcka om ca 30 meter längs älven i den nordvästra delen sparas, då vegetationen här är relativt orörd.

Mörklagda kulvertar tycks inte vara så stora vandringshinder för fisk som man trott tidigare. Däremot är påverkan av mörka partier på andra vattenlevande organismer osäker. För säkerhets skull bör därför MKB:s rekommendationer om ljusinsläpp följas.

Den allvarligaste naturstörningen av Nolbyälven bedöms utgöras av själva arbetet. Påverkan kan minskas om man istället för betongtrummor använder sig av valvbågar, fastgjutna i stödbalkar. Den befintliga botten i älven kan förbli orörd. Dessutom bör slamfickor anordnas, t ex av fiberduk och makadam, för att förhindra igenlamning av älven både under byggnadstiden och tiden därefter.

**Kommentar:** Möjligheterna att förskjuta kulverteringen skall prövas. Av geotekniska skäl och för att garantera en tät kulvert bör betongtrummor väljas, även om botten härigenom påverkas i högre grad än om ett system med valvbågar skulle väljas. Övriga synpunkter noteras.

**Servicenämnden** har i beslut 1997-11-18 § 121 inget att erinra mot planförslaget.

**Kommentar:** Noteras.

**Socialnämnden** har i beslut 1997-11-24 inget att erinra mot planförslaget.

**Kommentar:** Noteras.

**Maj Britt Eriksson**, ägare till Nolby 1:130 motsätter sig i skrivelse 1997-11-17 att åkermarken norr den tänkta industrigatan ingår i detaljplanen, då markvärdet härigenom skulle sjunka betydligt.

**Kommentar:** Ifrågavarande åkermark utgår ur planen.

**Liss Kristine och Arild Nygaard-Hansen**, ägare till Rörviken 2:105, framför i skrivelse 1997-11-22 att de fått sig tillsänt kartsnitt, där bl a Rörviken 2:105 låg inom planområdet. De tolkade detta som att 2:105 skulle tilldelas sågverket eller en annan industri ansluten till sågverket. De finner detta underligt. Vidare skriver de att det på samrådsmötet lades fram en helt annan karta, där de berörda fritidsfastigheterna lagts ut som naturområde. De frågar om detta kommer att förbli en grön lunga i området för all framtid eller om det hela endast är en skenmanöver från kommunens sida. I så fall frågar de sig om detta är lagligt.

De säger vidare att det är märkligt att på de två samrådsmötena de fått sig presenterade helt olika detaljplaner än dem som de fått sig tillsända i förväg. Den första gången var det en helt ny vägdragningsplan, som ursprungligen inte berörde deras egendom. Det sades då att markförhållandena var för dåliga för det ursprungliga vägförslaget och att det skulle bli för kostsamt att stabilisera marken. De kan inte förstå annat än att det måste vara fullt möjligt att stabilisera marken, om man så önskar. Det måste kosta åtskilligt mer att bygga ut vägen enligt den plan, som behandlades på samrådsmötet 1997-11-06.

De förstår att kommunen är mycket angelägen att Nössemarks sågverk består som det basföretag det är i bygden. Trist är att detta skall ske på bekostnad av fem familjer, som har funnit sig tillräta som grannar till sågverket. De kan inte förstå annat än att sågverket lagt stark press på kommunen för att få bort fritidsfastigheterna i sin närhet. Därför frågar de varför det inte planerats en utvidgning i västlig eller nordvästlig riktning. Där finns i dag endast skog och berg. Med en sådan utökning skulle man undvika problem med korsande trafik över den allmänna vägen. Att det hela tiden har rört sig om en utvidgning mot öster måste bero på att sågverket önskar få bort den näraliggande bebyggelsen, som i annat fall skulle medföra restriktioner för företaget.

De menar även att då behovet av större ytor är en fråga för sågverket, bör företaget stå för kostnaderna och inlösen av fastigheterna.

Makarna Nygaard-Hansen skriver även att beträffande miljön framgick det att det nya planförslaget kommer att medföra en längre kulvertering av Nolbyälven än vad som tidigare redovisats. På det första samrådsmötet talades det emellertid vackert om att bevara biotoperna i området. Skall bävrarna trängas ut på grund av sågverkets utökning?

De förstår även att kommunen gärna vill säkra de arbetstillfällena, som sågverket innebär för bygden. De vill inte skapa svårigheter för sågverket men vill komma med synpunkter med tanke på deras egen situation.

Det har lovats från kommunen att de skall hållas skadeslösa. De påpekar därför faktafel i fastighetsvärderingen och är inte nöjda med denna. Huset är från 1947 och inte från 1935, det har standardpoäng 30 med bl a vattenklosett och 1/3 av grunden består av en god källare. De är inte nöjda med den värdering som gjorts. För det satta priset är det inte möjligt att köpa ett nytt ställe med samma standard som Rörviken 2:105.

De är införstådda med att de måste flytta men vill gärna ha med sitt hus. De har förstått att kommunen vill göra sitt bästa för en godtagbar lösning. Tyvärr har de ännu ingen tomt att ställa huset på. De önskar därför att kommunen snarast försöker skaffa dem en tomt med samma möjligheter som Rörviken 1:105.

**Kommentar:** Vid det första mötet visades en detaljplan, daterad 1997-04-07. En kopia av denna hade tidigare sänts ut till de berörda. Vid detta möte förutspåddes, att planen skulle komma att förändras på grund av att de erhållna resultaten från en geoteknisk undersökning visade dålig markstabilitet. Som underlagsmaterial visades även olika möjligheter till väglägen.

Till nästa samrådsmöte hade en kopia av planförslag, daterat 1997-10-09, sänts ut till berörda sakägare. Samma planförslag behandlades på samrådsmötet. En anledning till att det utsända planförslaget och det planförslag, som behandlades på samrådsmötet inte tycktes vara detsamma kan vara, att den utsända kartan var förminskad och ej färglagd.

De stora uppfyllnader, som det första vägläget innebar, skulle innebära skredrisk. Från tekniska synpunkter avrättades från denna vägsträckning.

Sågverkets utvidgning har valts av många skäl. De befintliga anläggningarna måste inordnas i ett materialflöde, som ger så korta och effektiva transporter som möjligt. Inlastning, lagring av timmer, bearbetning, torkning, lagring och utlastning av färdiga produkter måste ske i en logisk kedja. En utökning mot väster eller nordväst hade inte givit ett lämpligt materialflöde.

En utökning mot väster eller nordväst hade inneburit stora markarbeten med omfattande och dyrbara bergarbeten.

De områden, som utgör vägmark eller naturområde, har kommunen rätt och skyldighet att lösa in. Kostnaderna för planering, köp av industrimark, vägbyggnad m m samt inlösen av fastigheter kommer att regleras i avtal mellan kommunen och företaget.

Som klaganden konstaterat innebär planen ett större ingrepp i miljön än vad som skisserats tidigare.

Kärnfrågan i yttrandet gäller inlösen av de fem närliggande fritidsfastigheterna. Enligt Statens Planverks publikation "Bättre plats för arbete" anges 400 meters skyddsavstånd som ett riktvärde. De aktuella avstånden här rör sig om 100-200 meter. Vid en vägning mellan företagets och de fritidsboendes intressen har företagets ansetts väga tyngst. Detta är djupt beklagligt för de drabbade fastighetsägarna, men de befintliga förhållandena ger inte utrymme för en annan lösning.

Kostnaderna för inlösen m m av fastigheter kommer att bli föremål för förhandlingar mellan de olika parterna och bestäms inte i planarbetet.

**Per och Ann Stjerna**, ägare till Nolby 2:95, framför i skrivelse 1997-11-20 att detaljplanekartan inte stämmer med verkligheten beträffande fastighetsindelningen. Ett antal fastigheter är under inlösen eller byte m m. Samtliga har permanentbostadsstandard.

Införande av tvåskift på Nössemarks Trä kan inte komma i fråga förrän en tillfredsställande lösning för de närboende är klar. Detta gäller även flyttning av väg 1183. En snabb uppgörelse med de närboende måste göras, då de far mycket illa både fysiskt och psykiskt av utökningsplanerna.

En kulvertering av Nolbyälven är olämplig med hänsyn till att både bäver och flodkräfta finns här.

En utökning från 42 000 m<sup>2</sup> till 90 000 m<sup>2</sup> sågade trävaror är en gigantisk utökning. Vad innebär detta i fråga om vattnet i Nolbyälven samt rökgaser, buller, mängden bevattningsvatten, rening, oljerester m m?

Någon form av bullerskydd utmed väg 1183 måste komma till stånd.

En fortsatt expansion av Nössemarks Trä AB är positivt med arbetstillfällena m m. Det innebär emellertid även negativa följder som förändring av landskapsbilden och påverkan på Nolbyälven.

Sammanfattningsvis bör detaljplanen inte fastställas förrän en lösning nåtts tillsammans med de närboende.

**Arne Palsson**, ägare till Nolby 1:157, protesterar i skrivelse 1997-11-18 mot ytterligare utbyggnad samt utvidgad arbetstid. På grund av buller är verksamheten redan i dag oacceptabelt störande. Innan ytterligare tillstånd gives måste man åtgärda bullret. Kan detta inte göras kräver han att kommunen löser in fastigheterna eller kommer med andra förslag.

På Nolby 1:157 har det under de fem senaste åren gjorts stora investeringar för en framtida turistverksamhet, som avses att startas inom fyra år. Denna skulle inte kunna bedrivas om störningarna från sågen fortsätter. Trafiken till och från sågen kommer att dubblas med störningar på det dåliga vägnätet.

I skrivelsen uppges, att ägarna till fastigheterna Nolby 1:156, 1:187, 1:188 och 1:153 stöder densamma.

**Kommentar:** Fastigheterna Nolby 1:157 m fl är inte berörda i planärendet enligt bestämmelserna i plan- och bygglagen 5 kap 20§. Skrivelsen lämnas därför utan avseende.

**Förslag:** Planen kompletteras enligt tidigare kommentarer. Byggnadsnämnden föreslås besluta att därefter låta ställa ut planen enligt bestämmelserna i plan- och bygglagen 5 kap 23-26§§.