



***Budget 2007***

***Planer 2008-2009***

**Fastställd av  
Kommunfullmäktige  
2006-11-15**

## **ÅRSBUDGET 2007**

### **FLERÅRSPLANER 2008-2009**



#### INNEHÅLLSFÖRTECKNING

	Sida
1. Kommunens Övergripande Mål .....	3.
2. Omvärldsbeskrivning .....	7.
3. God ekonomisk hushållning .....	9.
4. Finansiella mål .....	15.
5. Utgångsläge, bokslut 2005, budget och prognos för 2006 .....	15.
6. Invånarantal .....	17.
7. Demografiska förändringar .....	18.
8. Arbetslöshet .....	19.
9. Kostnadsjämförelser .....	19.
10. Förutsättningar och riktlinjer och ramar för budgetarbetet 2007 .....	21.
11. Budgetberedning .....	25.
12. Budgetförslag .....	28.
13. Regler för styrning/anslag .....	51.
14. Sammanställning Budget och planer 2007 - 2009 .....	52.

## **1. Kommunens övergripande mål**

Kommunfullmäktige har i § 70/2005 beslutat antaga övergripande målsättningar. Kommunstyrelsen föreslår kompletteringar i dessa målsättningar och lämnar följande förslag:

### **STABIL EKONOMI I BALANS**

#### **Vision**

Genom en gemensam syn på ekonomisk hushållning få fram en förståelse och respekt för våra gemensamma tillgångar, dels genom en förankring hos kommunens medborgare och politiker, dels genom en återslagrapportering av fattade beslut.

Med denna insikt kan det skapas förutsättningar för att bygga upp en ekonomisk reserv som möjliggör en lägre skattenivå utan att äventyra verksamheter och utbud.

#### **MÅL 1**

Kommunen skall ha en stabil ekonomi i balans, med ett årligt positivt resultat på minst 2 miljoner, inkl. ökade anslag med 3 mkr till pensionskostnader senast 2010.

#### **RESULTAT 1**

Varje verksamhet får inte ha större volym på sin verksamhet än vad budgeten tillåter.

*Riktvärden:* 06 = positivt resultat (enligt KF 1,9 mkr)

verksamhetsvolym överensstämmer med budget samt en anslagsreserv

07 = positivt resultat 2 mkr

verksamhetsvolym överensstämmer med budget samt en anslagsreserv.

#### **MÅL 2**

Kommunen skall ha resurser till offensiva satsningar.

#### **RESULTAT 2**

Kommunen skall årligen avsätta medel till offensiva satsningar.

*Riktvärden:* 06 = 660 + 300 (Kommunalförbundet o Turism) - Minimivärden

07 = 660 + 300 (Kommunalförbundet o Turism)- Minimivärden

#### ***Aktiviteter som ska bidra till måluppfyllelsen***

Utveckla kommunens kvalitetsarbete genom bättre styrning och uppföljning, förändrad budgetprocess, kompetensutveckling av personalen (speciellt arbetsledare med budgetansvar) och rationellare arbetssätt/rutiner. Mer aktivt informera och föra dialog med kommuninvånarna.

## **STABIL TILLVÄXT\* OCH ARBETE**

### **Vision**

Dals-Eds kommun skall fortsatt vara känd för sitt företagsvänliga klimat samt ha en hållbar och ekonomisk stark utveckling.

Kommunen skall bli en av Sveriges mest framgångsrika kommuner inom områdena förnyelsebar energi, råvaruförädling och besöksnäring.

Kommunen skall skapa förutsättningar så att den enskilde får möjligheter att förverkliga sina drömmar och idéer genom; flexibla tankebanor, förenklad byråkrati, bra utbildningsmöjligheter, attraktivt boende, bra kommunikationer och infrastruktur samt marknadsföring av kommunens tillgångar.

### **MÅL 1**

Dals-Ed skall ha en stabil årlig tillväxt.

#### **RESULTAT 1**

Kommunen skall ha minst 40 nystartade företag t.o.m. 2007.

Riktvärden: - 05 = 15 nystartade företag

- 06 = 15 nystartade företag

- 07 = 15 nystartade företag

### **MÅL 2**

All planläggning ska ta hänsyn till de nationella miljömålen och Sveriges folkhälsomål.

#### **RESULTAT 1**

Andel antagna planer med miljö – och folkhälsöhänsyn.

### **Aktiviteter som skall bidra till måluppfyllelsen**

Entreprenörskap och innovation ska genomsyra all utbildning från förskola till högskola. All personal som arbetar med barn och ungdomar ska utbildas i entreprenörskap.

Gruppen arbetssökande ska motiveras och inspireras till egen försörjning. Kommunen ska ha kontinuerlig dialog/samverkan med det lokala näringslivet. Riktade satsningar på kommunens utvalda tillväxtområden ska genomföras.

\* För Dals-Eds kommun är tillväxt ökad befolkning, nystartade företag, antal nyanställningar etc.

## **HÄLSA OCH MILJÖ**

### **Vision**

Dals-Ed ska vara en föregångskommun som kännetecknas av invånare som känner välbefinnande, trygghet, engagemang och lika värde.

Miljön och människors goda hälsa skall vara en grund i livskvaliteten och utgöra ett kraftfullt argument för människor att söka sig till, bo och verka i kommunen. Miljöhänsyn skall vara grunden för kommunens framtida utveckling och utgöra en hörnsten i arbetet med att skapa sysselsättning.

### **MÅL 1**

Dals-Ed ska arbeta systematiskt och långsiktigt för att förbättra trivseln och hälsan i kommunen  
RESULTAT 1

Kommuninvånarnas ohälsotal skall minska till 42,9 dagar år 2007.

(ohälsa – antal utbetalda sjukdagar/år per försäkrad 16-64 år)

Riktvärden: - 05 = 48,5 dagar

- 06 = 45,8 dagar

- 07 = 42,9 dagar

### **MÅL 2**

Kommunen skall hushålla med naturresurserna och verka för att minimera miljöstörande påverkan  
RESULTAT 2

Kommunen skall fr.o.m. 2007 inarbeta 3 av de nationella miljömålen årligen i sina verksamheter för att samtliga mål skall vara inarbetade före 2010.

Riktvärde:

(förslag)

2006	Ta fram material och hjälpmedel för att underlätta förvaltningarnas arbete med miljömålen
2007	Levande sjöar och vattendrag, ingen övergödning, grundvatten av god kvalitet
2008	Begränsad klimatpåverkan, Frisk luft, skyddande ozonskikt, Säker strålmiljö
2009	Bara naturlig försurning, giftfri miljö, God bebyggd miljö
2010	Myllrande våtmarker, Levande skogar, Ett rikt odlingslandskap, Biologisk mångfald

### **Aktiviteter som skall bidra till måluppfyllelsen**

Seminarier, framtagande av checklistor, miljöutbildningen, friskvårdsplan, folkhälsoplan, löpande information till kommuninvånarna

## **DEMOKRATI OCH DELAKTIGHET**

### **Vision**

I Dals-Eds kommun ska jämlikhet råda. Alla, unga som gamla ska kunna påverka och medverka, vilja ta ansvar och möta varandra med glädje, respekt och förståelse.

Vår kommun ska präglas av öppenhet och engagemang, där den enskilda individen ska kunna göra sig hörd och vara respekterad.

### **MÅL 1**

Den politiska representationen ska vara jämställd d.v.s. spegla kommunens invånarstruktur.

#### **RESULTAT 1**

2007 ska representationen av kvinnor och yngre ledamöter (upp till 35 år) i nämnder och styrelser öka.

Riktvärden: -05 = 33%

-07 = 50%

### **MÅL 2**

Öka invånarnas inflytande i kommunala frågor.

#### **RESULTAT 2**

Öka antalet förbättringsförslag via kommunens hemsida

Riktvärden: - 05 = 6 st

- 06 = 7 st

-07= 10 st

### **Aktiviteter som bidrar till måluppfyllelsen**

Attraktiv information om kommunens olika verksamheter. Prova nya informations- och dialogformer t.ex. möta ungdomar i deras naturliga miljö.

## **2 Omvärlden**

Sveriges Kommuner och Landsting målar upp följande bild av de ekonomiska förutsättningarna för kommunerna de närmaste åren.

273 av 290 kommuner och 17 av 20 landsting presenterar positivt ekonomiskt resultat under 2005 vilket ger ett resultat på 13 miljarder kronor, en ökning med drygt 10 miljarder kronor jämfört med 2004. Detta har möjliggjorts genom ett utvecklingsarbete som inneburit effektivitetsförbättringar, skattehöjningar till viss del och ökade statsbidrag.

För de närmaste åren räknar Sveriges Kommuner och Landsting med att resultatet 2006 kommer att hålla ungefär samma nivå som 2005 men under 2007-2009 väntas det bli något lägre.

Ca. 10 miljarder kronor är vad som behövs för att finansiera välfärden på lång sikt, enligt tumregeln för god ekonomisk hushållning.

De ekonomiska förutsättningarna förväntas bli goda de närmaste åren.

Högre skatteintäkter förklaras främst av en starkare sysselsättningsutveckling, vilken delvis hänger samman med fler sysselsättningsskapande åtgärder.

För att resurserna ska användas på bästa möjliga sätt satsar kommuner och landsting på att förbättra produktiviteten.

### **Nu gäller det att hålla verksamheterna i trim...**

Nu när ekonomin ser förhållandevis bra ut, och det dessutom är valår, är det mycket som talar för att kostnaderna kommer att öka mer än vanligt. Förutsättningarna för höjda ambitioner är bättre än på mycket länge. Vår bedömning är ändå att kommuner och landsting, trots de goda förutsättningarna, kommer att agera försiktigt på kostnadssidan – för att inte äventyra de marginaler som man nu på många håll lyckats nå. Många kommuner och landsting har dessutom gamla underskott att ta igen för att leva upp till kommunallagens regler om återställande av tidigare års underskott. Ett av skälen till de goda resultaten år 2005 kan just vara att kommuner och landsting budgeterat för att återställa tidigare negativa resultat. För att nå en långsiktigt stabil ekonomi, vilket krävs för att kunna leva upp till välfärdsåtagandet, måste verksamhet och resurser gå hand i hand.

*En väl fungerande ekonomistyrning med en realistisk budget och en accepterad resursfördelningsmodell är en bra plattform. Andra ingredienser är budgetdisciplin och kontinuerliga uppföljningar med en tydlig avvikelshantering. Samtidigt gäller det att vara observant på demografiska förändringar och att ha en god framförhållning när verksamheterna måste anpassas till befolkningsförändringarna.*

### **...en rimlig och förenlig verksamhets- och resultatnivå...**

Meningen med god ekonomisk hushållning ifrågasätts ibland. Varför måste kommuner och landsting ha ett positivt resultat – räcker det inte med ett resultat i balans? Är inte verksamheten viktigare än pengarna? Det finns emellertid flera skäl till att ha ett plusresultat. Några vanliga argument är: att nuvarande generation ska stå för sina kostnader, att avsättningar krävs för framtida pensioner, att värdesäkra tillgångarna (avskrivningarna täcker inte pris- och kvalitetsökningar för nyanskaffningar), att egenfinansiera investeringar samt att budgeten bör ha en buffert för oförutsedda händelser.

**Dals-Eds kommun**  
*Fastställd Årsbudget 2007 samt planer 2008-2009*

Hur stort det positiva resultatet ska vara varierar med hur utgångsläget är och hur framtidsutsikterna ser ut. För kommunerna respektive landstingen som helhet brukar vi använda tumregeln att årets resultat ska uppgå till 2 procent av skatteinkomster och generella statsbidrag.

God global och svensk tillväxt

Konjunkturutvecklingen har förbättrats både internationellt och i Sverige. Styrkan i den amerikanska ekonomin fortsätter att vara god trots inbromsningen fjärde kvartalet 2005. Stark tillväxt i Asien och en spirande optimism i Europa präglar den internationella konjunkturbilden. I år väntas därför den svenska exporten stärkas samtidigt som den inhemska efterfrågan fortsätter att vara stark. Under 2005 vände sysselsättningen uppåt för att ytterligare öka under 2006. Arbetsmarknadspolitiska program står för två femtedelar av ökningen. Skatteunderlaget kommer att växa i jämn takt under hela prognosperioden. Under perioden 2006–2009 väntas skatteunderlaget växa med drygt 4 procent per år.

Motorn i den svenska ekonomin växlade i år över från export till inhemska efterfrågan. En stark ökning av hushållens reala disponibla inkomster de närmaste åren beräknas leda till stigande privat konsumtion samtidigt som investeringsklimatet är gott. Arbetsmarknadsläget är däremot inte fullt lika positivt. Den öppna arbetslösheten minskar, främst på grund av att antalet personer i sysselsättningsåtgärder utökas. För kommunerna och landstingen räknar vi med att dessa åtgärder de närmaste åren utgör drygt 2,5 procent av antalet anställda. Den totala arbetslösheten kommer däremot att ligga på en fortsatt hög nivå. Den starkare sysselsättningsutvecklingen är till stor del finansierad med skattemedel och ger inte den förstärkning av kommunernas och landstingens ekonomi som högre sysselsättning normalt gör. Men det finns vissa tecken på att även den underliggande sysselsättningen kommer att öka.

Lågt demografiskt tryck på kommunerna

Under de närmaste åren kommer det demografiska trycket på verksamheterna totalt sett att upphöra; trots att totalbefolkningen väntas öka. Men eftersom verksamheternas behov utvecklas åt olika håll, inte minst grundskolan och gymnasieskolan, krävs stora omfördelningar av resurser. Totalt sett räknar vi med att kostnaderna för hela perioden 2006–2009 ökar i takt med behov och reformer eller 0,6 procent per år. Vi har i brist på statliga aviseringar räknat med oförändrade generella statsbidrag 2009. För att nå god ekonomisk hushållning 2009 behöver kostnaderna minska eller intäkterna öka med motsvarande 3 miljarder kronor. Många kommuner bedriver ett konkret arbete med effektivitet och produktivitet inom flera olika verksamhetsområden. De vanligaste verksamhetsområdena är äldreomsorg och grundskola. För att ytterligare kunna öka produktiviteten skulle det underlätta om statens riktade bidrag och statliga regelverk liksom myndighetsutövning minimerades.

Under 2004- 2005 har mycket gjorts i Dals-Ed för att komma till rätta med den ekonomiska obalansen.

På grundval av jämförelser av kostnader för olika verksamheter har besparingskrav inarbetats redan i ram för budget 2005 - 2006. Dessa har därefter följts upp med krav på strategi beslut i nämnder och styrelser. Ny styrprinciper har antagits och inför budget 2006 utvecklas resursfördelningssystem och målstyrning ses över.

**Dals-Eds kommun**  
*Fastställd Årsbudget 2007 samt planer 2008-2009*

En av kommunfullmäktige särskilt tillsatt arbetsgrupp "ekonomi 2006" har genomfört ett aktivt arbete med översyn av kommunens ekonomi.

Under hösten 2004 har Svenska kommunförbundets analysgrupp genomfört översyn av ekonomi och ekonomistyrning.

Rapporten har presenterats för en mycket bred församling av aktörer inom kommunen.

Rapporten har tydligt pekat på vikten av att framåt fortsätta arbetet med att anpassa verksamheterna till de finansiella förutsättningarna. Ett sätt är då att jämföra sig med liknande kommuner och bra exempel.

Även detta är ett arbete som pågått under ledning av arbetsgruppen ekonomi 2006.

Kommunens ekonomi har även varit tema på ett öppet hus för allmänheten under våren 2005.

Fr.o.m. budget 2006 kommer som nämnts ovan fokus också att ligga på anpassning av resurser till befolkningsutvecklingen. Som ett exempel kan nämnas beslut i budget 2006 om växling av resurser från en krympande grundskola till en växande gymnasieskola.

Därutöver måste vi skapa ekonomiska förutsättningar för kommande års pensions-

kostnadsökningar. I bokslut 2005 har första steget tagits genom en avsättning med 1,4 mkr.

Kommunens målsättning är att öka pensionsanslagen med 3 mkr år samt att använda dessa medel för att begränsa pensionspuckelproblematiken i framtiden. Avyttring av ett antal fastigheter har skett och fler kan tänkas bli föremål för försäljning framöver.

Kommunens behov på sikt också komma till rätta med en anpassning av det höga skatteuttaget.

I plan har målet för resultat satts till 2 mkr per år inkl. ökade anslag med 3 mkr till pensioner.

En förutsättning för en harmonisk ekonomisk utveckling är också att samhällsutvecklingen är balanserad när det gäller sysselsättning, arbetsmarknad, bostadsmarknad och demografi.

### **Vad krävs för att hålla greppet om ekonomin?**

Många ekonomichefer i kommuner och landsting anger ekonomistyrning, kostnadskontroll, uppföljning och budgetdisciplin som viktiga faktorer för att hålla grepp om ekonomin. Politisk enighet och en vilja att avgränsa uppdraget nämns också. Allt detta är faktorer som man själv kan styra över.

Men det finns även många externa faktorer, till exempel framförhållning i fastställandet av statsbidragen, värdesäkrade statsbidrag, att staten följer finansieringsprincipen, ett långsiktigt stabilt utjämningsystem, en stabil utveckling av skatteunderlaget samt säkra skatteunderlagsprognoser, som är centrala för att kunna hålla greppet om ekonomin.

Allt detta kan benämnas stabila planeringsförutsättningar, där staten har en viktig roll att spela.

## **3 God ekonomisk hushållning**

Kommunallagen ställer krav på god ekonomisk hushållning. Grundtanken bakom detta krav är att dagens kommunmedborgare ska finansiera sin egen kommunala välfärd och inte förbruka vad tidigare generationer tjänat ihop. Annars skjuts betalningen upp till framtida generationer.

God ekonomisk hushållning förutsätter därför överskott över tiden. Varför? Ett skäl är att **investeringsnivån** oftast är högre än de avskrivningar på investeringar som årligen belastar

**Dals-Eds kommun**  
*Fastställd Årsbudget 2007 samt planer 2008-2009*

resultatet. Det behövs således överskott för att finansiera investeringarna, annars måste kommunen eller landstinget öka sin upplåning eller frigöra resurser via till exempel försäljningar.

De investeringar som gjorts tidigare är kostnadsförs genom avskrivning med utgångspunkt från inköpspriset och hur länge tillgången förväntas vara i bruk. När det blir dags att ersätta den gamla tillgången är den nya oftast dyrare än den gamla, beroende dels på högre priser, dels på högre kvalitet. Ett annat motiv är att de **pensionsrättigheter** som anställda tjänat in före 1998 i de flesta kommuner och landsting inte är finansierade. Dessa rättigheter måste därför finansieras nu eller i framtiden. Redovisningsmetoden (den så kallade blandade modellen) innebär att dessa åtaganden inte bokförs som skulder i balansräkningen och att värdesäkringen inte kostnadsförs. För närvarande innebär det bland annat att kommuner och landsting redovisar lägre kostnader än vad som varit fallet om alla pensionskostnader hade beaktats. Om ett antal år blir förhållandet det omvända. Ett tredje motiv för överskott är att det bör finnas en **buffert** för att kunna möta oväntade händelser eller sämre tider, utan att behöva göra drastiska nedskärningar i verksamheten.

En långsiktigt stark ekonomi är inte synonymt med balanskravet, utan sträcker sig längre än så. Balanskravet är endast en miniminivå. Det vanliga måttet på den långsiktiga förmågan är soliditeten. Vilken nivå på soliditeten som innebär att de ekonomiska utsikterna är svaga eller starka är svårt att sätta. Däremot är utvecklingen av soliditeten viktigare. Vi måste kunna se om vi rör oss åt rätt eller fel håll. För att bygga upp en långsiktigt stark ekonomi krävs också kortsiktigt en stark ekonomi, även om man tillfälligt kan acceptera en svacka. Det måste därför vara en prioritering av det kortsiktiga resultatmålet för att även nå målet med en långsiktigt stark ekonomi.

Enligt kommunallagen skall kommunen ha en god ekonomisk hushållning i sin verksamhet. För att tolka innebörden av denna portalparagraf i kommunallagens ekonomikapitel får man gå till förarbetena när paragrafen infördes 1992. Följande kännetecken har angivits:

- de löpande intäkterna skall täcka de löpande kostnaderna
- löpande driftkostnader skall inte finansieras med lån
- en kommun med en i princip obegränsad livslängd bör inte förbruka sin förmögenhet för att täcka löpande behov
- vid försäljningsvederlag eller försäkringsersättning för anläggningstillgång skall medlen användas att investera i nya anläggningar eller amortera på lån.

Lagstiftningen om balanskravet gäller fr.o.m. år 2000. Balanskravet innebär att intäkterna måste överstiga kostnaderna varje enskilt år. Ett nollresultat enligt balanskravet är inte god ekonomisk hushållning.

Riksdagen har beslutat att de nya reglerna skall gälla fr.o.m. den 1 december 2004, de blir tillämpliga för budget- och redovisningsåret 2005 och åren därefter. Nedan görs en sammanfattning av propositionen med vissa kommentarer, bl.a. rörande övergångseffekter för de regler som ändras. Jämfört med hittillsvarande regler kan regelförändringarna sammanfattas med följande punkter.

- Mål och riktlinjer för god ekonomisk hushållning
- Återställningstiden för negativa resultat förlängs till 3 år
- Synnerliga skäl för att inte återställa negativa resultat i budget och årsredovisning
- Upprättande av åtgärdsplaner vid negativa resultat
- Delårsrapport ska behandlas av fullmäktige
- Revisionen ska granska finansiella mål i årsredovisning och delårsrapport
- Laglighetsprövning av balanskravet i budgetbeslutet upphör

**Dals-Eds kommun**  
*Fastställd Årsbudget 2007 samt planer 2008-2009*

Huvudinriktningen i förslaget kan sägas ligga inom samma ramverk som tidigare regler. Det betyder att god ekonomisk hushållning även fortsättningsvis innebär att en kommun/landsting i normalfallet har ett rimligt överskott i både den budgeterade resultaträkningen som i bokslutet. Reglerna om återställande av uppkomna underskott och s.k. synnerliga skäl, som ofta benämns som "balanskrav", är även fortsättningsvis det resultatmässiga golv som inte får underskridas om man ska efterleva lagstiftningen. Flera av de föreslagna förändringarna kan ses som justeringar av vissa fyrkantigheter i det tidigare regelverket. Jämfört med nuvarande lagstiftning föreslås regler som i högre grad inriktas på politiska åtgärder vid negativa resultatutfall snarare än på strikta budgetregler. När det gäller efterlevandet och uppföljningen av lagstiftningen sker en fokusering på de demokratiska instrument som finns inom varje kommun/landsting. Det lokala ansvaret för att tolka och efterleva lagstiftningen blir tydligare än tidigare. Regelverken runt fullmäktiges budgetbeslut ändras så att budgetbeslutet inte kan laglighetsprövas med hänvisning till balanskravsreglerna. Om det finns synnerliga skäl kan den budgeterade resultaträkningen undantagsvis underbalanseras. Dessa regler kan i viss mån uppfattas som en uppmjukning av hittillsvarande strikta budgetregelverk.

Den ökade vikten som läggs på räkenskapernas utfall kommer till uttryck genom krav på framtagandet av särskilda åtgärdsplaner när underskott har konstaterats. Kommuner och landsting ska även anta verksamhets mål och finansiella mål, dessa ska följas upp och utvärderas i årsredovisningens förvaltningsberättelse. Revisionen ges en direkt utpekad roll att uttala sig om efterlevnaden av denna lagstiftning. Den lagstyrda delårsrapporten ska behandlas av fullmäktige, den ska också innehålla en avstämning av fastställda mål och av balanskravet. Dessa förändringar är en uppstramning jämfört med tidigare regelverk.

#### Mål och riktlinjer ska finnas för god ekonomisk hushållning

Budgeten ska innehålla en plan för verksamheten och ekonomin under budgetåret.

I planen ska skattesatsen och anslagen anges. Av planen ska också framgå hur verksamheten ska finansieras och hur den ekonomiska ställningen beräknas vara vid budgetårets slut. Kommuner och landsting ska för verksamheten ange mål och riktlinjer som är av betydelse för en god ekonomisk hushållning. För ekonomin ska de finansiella mål som är av betydelse för en god ekonomisk hushållning anges. Budgeten ska också innehålla en plan för ekonomin för en period av tre år. Budgetåret ska alltid vara periodens första år.

Det är viktigt att mål och riktlinjer uttrycker realism och handlingsberedskap samt att de kontinuerligt utvärderas och omprövas. I förslaget har det inte bedömts meningsfullt att närmare reglera omfattning och innehåll i mål och riktlinjer inte heller vilka områden av den kommunala verksamheten som ska omfattas.

I propositionen sägs också att det måste finnas ett klart samband mellan resursåtgång, prestationer, resultat och effekter. Det kräver också en utvecklad planering med framförhållning och handlingsberedskap, tydliga och mätbara mål samt en rättvisande och tillförlitlig redovisning som ger information om avvikelser gentemot uppställda mål.

Nytt är också att förvaltningsberättelsen ska innehålla en utvärdering av om resultatet är förenligt med de mål fullmäktige beslutat om.

I propositionen sägs också att kommuner och landsting måste, för att kunna styra verksamheterna, säkerställa processer av betydelse för att dessa ska kunna bedrivas kostnadseffektivt och ändamålsenligt.

Det är viktigt att dessa planer, processer och policier måste integreras i den övergripande planeringen och de ekonomiska målen. De kan inte leva ett eget liv utanför planeringsprocessen om de ska kunna genomföras.

#### Utformning och innehåll i de finansiella målen

I planen ska anges en tydlig ambitionsnivå för den egna finansiella utvecklingen. Som underlag tjänar den finansiella redovisningen, dvs externredovisningen. Exempel på vad som kan ingå i den finansiella målsättningen är resultatkrav med anledning av framtida kapacitetsbehov med

**Dals-Eds kommun**  
*Fastställd Årsbudget 2007 samt planer 2008-2009*

nuvarande service. Resultatkravet bör ligga på en nivå som konsoliderar ekonomin. Andra exempel på mål är skuldsättningen på kort och lång sikt, soliditet samt hur investeringar och pensioner ska finansieras. Nivån på betalningsberedskapen nämns också som exempel på mål. Risker och osäkerhetsfaktorer bör vägas in i målen, till exempel för borgensåtaganden för egna bolag. Risken för att behöva gå in och täcka förluster i företagen bör kalkyleras och ingå i den finansiella målsättningen.

Återställningstiden förlängs med ett år till tre år

Tidsfristen för att återställa ett negativt resultat förlängs med ett år till tre år. Däremot stärks kravet på återställande genom att fullmäktige ska anta en åtgärdsplan som ska täcka hela underskottet. Beslut om en reglering av underskottet ska tas senast i budget det tredje året efter det år då underskottet uppkom.

Synnerliga skäl

I det nya förslaget föreslås möjligheten att upprätta en budget i obalans om det föreligger synnerliga skäl. Det innebär att synnerliga skäl omfattar både budget och utfall. I lagtexten anges att fullmäktige får besluta att ett negativt resultat inte behöver regleras om kommunen/landstinget

1. Budgeterat ett underskott med hänvisning till synnerliga skäl.
2. Om orealiserade förluster i värdepapper uppstått.
3. Om det finns andra synnerliga skäl.

I författningskommentarerna specificeras de synnerliga skälen ytterligare.

- **Större omstruktureringskostnader** i syfte att uppnå god ekonomisk hushållning. Det kan t ex vara en kommun/landsting med befolkningsminskning som behöver omstrukturera sin verksamhet för att få minskade kostnader efter omstruktureringen. Normala verksamhetsförändringar som kontinuerligt genomförs i syfte att effektivisera verksamheten skall däremot hanteras inom ramen för balanskravet.
- **Kommuner och landsting med stark finansiell ställning.** När en finansiell analys visar att det finns ett eget kapital med realiserbara tillgångar av en omfattning som överstiger rimliga krav på finansiell handlingsberedskap, ska en minskning av kapitalet kunna ske på ett planerat sätt. I ett sådant läge bör det vara möjligt att anta finansiella mål som anger att det egna kapitalet tillåts minska.

För att inte en minskning av kapitalet ska anses bryta mot kravet på god ekonomisk hushållning ska det finnas kapital som täcker hela pensionsåtagandet, dvs även den pensionsskuld som redovisas som en ansvarsförbindelse. Därutöver ska det finnas en buffert med realiserbara tillgångar som kan användas för delfinansiering av framtida investeringar. När dessa delar är täckta ska de egna förutsättningarna definieras utifrån skuldsättning samt övrig riskexponerings påverkan på penningflödet.

*I Årsredovisning för 2005 redovisas Dals-Eds kommun eget kapital till 117,2 mkr.  
Pensionsförpliktelser inom linjen redovisas till 83,7 mkr.*

En eventuell minskning av det egna kapitalet med de förutsättningar som anges ovan kan göras via de finansiella mål som ska upprättas i budgeten. Det innebär att man kan budgetera med underskott i resultaträkningen och med minskning av det egna kapitalet. Ett underskott som uppkommer i bokslutet, som inte är budgeterat eller inte ligger i linje med antagna finansiella mål, kan enligt propositionen inte betraktas som ett synnerligt skäl med hänvisning till stark finansiell ställning.

I förarbetena till tidigare lagstiftning finns även ytterligare exempel och formuleringar om vad som kan betraktas som synnerliga skäl. Dessa har fortsatt giltighet.

**Dals-Eds kommun**  
*Fastställd Årsbudget 2007 samt planer 2008-2009*

- När en kommun/landsting medvetet och tydligt gjort avsättningar och byggt upp ett avsevärt eget kapital för att möta tillfälliga framtida intäktsminskningar eller kostnadsökningar.
- Vid avyttring av tillgångar där en realisationsförlust har uppstått. Det kan finnas skäl att inte reglera förlusten under förutsättning att avyttringen samtidigt innebär att man skapat förutsättningar för minskade framtida kostnader.
- Huvudregeln för realisationsvinster är att de inte får tillgodoräknas i balanskravet. I vissa fall kan dock realisationsvinster från försäljning av anläggningstillgångar tillgodoräknas utan att detta kan anses strida mot god ekonomisk hushållning. Exempel på detta kan vara då ett vikande befolkningsunderlag eller en förändrad verksamhetsinriktning gör behovet av tillgången avsevärt mindre.
- I mycket speciella fall kan det finnas skäl att acceptera avsteg från kravet på reglering. Detta avser fall då ett frångående är mycket väl motiverat och där åtgärder som kommunen/landstinget rent allmänt vidtar måste vara förenliga med god ekonomisk hushållning. En nyhet i författningskommentarerna är en uppräkningslista av faktorer som enligt regeringens mening inte utgör skäl att reglera ett negativt resultat. De faktorer som nämns är en negativ befolkningsutveckling, förändringar av skatteintäkter, statsbidrags- och utjämningsystem eller andra faktorer som det bör finnas beredskap för.

Den kommun/landsting som använder sig av regeln om synnerliga skäl ska i sin förvaltningsberättelse eller i sin budget redovisa motiven för detta. Enligt kap 8 § 5b erfordras dessutom särskilda beslut av fullmäktige om reglering av negativa resultat inte skall göras.

*Under de förutsättningar som anges i lagtexten och i författningskommentarerna kan kommuner/landsting besluta om en årsbudget som uppvisar underskott i resultaträkningen.*

Åtgärdsplan måste upprättas vid negativt utfall

En nyhet är kravet på framtagandet av åtgärdsplan när negativt resultat har konstaterats. Enligt regelverket ska en kommun/landsting återställa ett negativt balanskravsresultat inom tre år. Ett underskott år 2005 skall vara återställt senast vid utgången av år 2008. Nu sker en uppstramning av formerna för detta arbete. Åtgärdsplanen kan ses som ett principiellt viktigt beslut som skall fattas av fullmäktige enligt 3 kap. 9§ kommunallagen. Om en kommun/landsting t ex konstaterar att de har ett balanskravsunderskott i bokslut 2005 ska fullmäktige anta en särskild åtgärdsplan för hur återställandet skall ske. Planen ska innehålla genomtänkta och genomförbara åtgärder för att täcka hela det belopp som ska regleras och det skall framgå när åtgärderna genomförs.

Fullmäktigebeslutet bör fattas snarast efter det att det negativa resultatet konstaterats, dock senast vid det fullmäktigesammanträde som följer efter det sammanträde som behandlat den lagreglerade delårsrapporten för 2006. Åtgärdsplanen ska följas upp kontinuerligt och återrapportering skall ske till fullmäktige om planen inte hålls. Om ett negativt resultat konstateras innan bokslut finns det inget som hindrar att arbetet med åtgärdsplan påbörjas så snart som möjligt.

*Åtgärdsplanen är alltså ett fristående beslut särskilt från beslut om års- och flerårsbudget. I många fall blir det antagligen naturligt att inarbeta åtgärdsplanen i budgeten för kommande år. Lagkravet på åtgärdsplaner blir skarpt fr o m underskott som konstateras i bokslut 2005 och åren därefter.*

**Dals-Eds kommun**  
*Fastställd Årsbudget 2007 samt planer 2008-2009*

Delårsrapporten ska behandlas av fullmäktige

I gällande lag om kommunal redovisning anges att kommuner och landsting minst en gång under räkenskapsåret ska upprätta en särskild redovisning (delårsrapport) för verksamheten från räkenskapsårets början. Minst en rapport ska omfatta en period av minst hälften och högst två tredjedelar av räkenskapsåret.

I praktiken innebär detta att en delårsrapport ska avse mellan sex och åtta månader av räkenskapsåret.

Genom den nya bestämmelsen (§20a) tydliggörs att minst en delårsrapport ska behandlas av fullmäktige. Det finns dock inget krav på att fullmäktige formellt ska godkänna rapporten. Delårsrapportens behandling i fullmäktige syftar enligt propositionen bland annat på att ange åtgärder för att balansera intäkter och kostnader.

Revisionen ska uttala sig

Revisorerna föreslås göra skriftliga bedömningar om resultaten i delårsrapporten och årsbokslutet är förenliga med de mål fullmäktige beslutat om i budget och plan. Dessa ska biläggas delårsrapport och årsredovisning.

Laglighetsprövning

Laglighetsprövning av en kommuns/landstings budgetbeslut eller ett beslut att inte återställa ett negativt resultat ska inte kunna ske enligt förslaget. Dessa beslut ska prövas i det politiska systemet. Förändringen är föranledd av att kommuner/landsting enligt förslaget ges vissa möjligheter att undantagsvis anföra synnerliga skäl för att budgetera med negativa resultat. Synnerliga skäl anses inte vara lämpade för laglighetsprövning. I och med denna förändring gäller samma regelverk både för beslut om budget och beslut om årsredovisning.

Stabila planeringsförutsättningar

Regeringen har för avsikt att i samråd med Landstingsförbundet och Svenska Kommunförbundet överväga ytterligare åtgärder för att bidra till en jämnare utveckling av kommunernas och landstingens intäkter och därmed skapa mer stabila planeringsförutsättningar.

## 4 Finansiella mål

- Kommunens långsiktiga resultatmål skall vara minst 2 mkr inkl ökade anslag med 3 mkr till pensioner. Målet skall uppnås senast år 2010.

Detta motsvarar ett mål om att verksamhetens nettokostnader får uppgå till maximalt ca 97 % av skatteintäkter, generella bidrag och utjämning.

Fördelning mellan generella och specialdestinerade statsbidrag påverkar detta måttal.

Det nya målet är satt för att stärka det långsiktiga finansiella perspektivet och därmed skapa reserver för att finansiera de ökade pensionsåtaganden, som förväntas framöver.

Viss utrymme måste finnas för att hantera kostnads- eller intäktsförändringar, som exempelvis ej planerade ökningar av löner, att nämnderna inte klarar att hålla sina verksamhetsramar av andra skäl samt minskade skatteintäkter.

- Soliditetsmål: soliditeten skall långsiktigt minst uppgå till 50 %. Under planperioden 2007-2009 skall soliditeten ökas och överstiga 40 %. Målet har reducerats med 2% till följd av beslut om återställning av Onsöns deponi med 7 mkr med finansiering genom byte av redovisningsprincip. I praktiken medför detta en minskning av det egna kapitalet med motsvarande redovisning av avsättningspost i balansräkningen.
- Skattesatsmål: skatten skall vara oförändrad.(23,79 ) under planperioden  
En sänkning med 50 öre skall dock eftersträvas.
- Likviditet: skall uppgå till minst 5 mkr.
- Lån: skall undvikas fr.o.m. 2005.

## 5 Utgångsläge bokslut 2005 budget resp. prognos för 2006

### Bokslut 2005

Bokslutet för 2005 gav ett överskott på 3,8 mkr istället för ett budgeterat överskott på 1,3 mkr.

Socialnämnden och servicenämnden redovisade överskott med totalt 2,9 mkr, fokusnämnden ett underskott med 0,2 mkr och byggnadsnämnden redovisade ett mindre överskott.

Även kommunstyrelsens resultat visade överskott. Kommunstyrelsen valde dock att del avsätta 1,4 mkr till pensionerna, dels skriva ned värdet på Ökna skola med 1,7 mkr.

Efter dessa åtgärder fick kommunstyrelsen ett negativt budgetutfall med 1,6 mkr.

Greppet om ekonomin är således gott.

Resultatet har förbättrats med över 9 mkr i förhållande till bokslut för år 2004 och nästan 12 mkr i förhållande till 2003.

### Budget 2006

Budgeten för 2006 planerades för ett överskott med 1,9 mkr.

**Dals-Eds kommun**  
*Fastställd Årsbudget 2007 samt planer 2008-2009*

Prognos 2006

Prognos i samband med halvårsbokslut ger följande bild.

Prognosen för helåret 2006 pekar mot ett positivt resultat på 4,8 mkr vilket är 2,9 bättre än budgeterat.

I förhållande till prognosen per första kvartalet beräknas utfallet förstärkas med ca 2 mkr .

Driftbudget

Nettobelopp i 1 000 tal kr

Nämnd/styrelse	Bok2005	Red0606	Bud0606	Prg0606	Bud.Av.	Av prg1
1 Kommunfullmäktige	347	-22	2 103	2 103	0	1000
2 Kommunstyrelsen	-178 629	-92 593	-181 349	-184 290	2 941	618
3 Miljö- och byggnadsnämnden	2 091	-2 261	2 178	2 148	30	30
5 Fokusnämnden	86 962	42 598	87 576	87 576	0	0
6 Servicenämnden	10 601	4 583	12 179	11 972	207	223
7 Socialnämnden	74 792	33 962	75 274	75 548	-274	-1000
8 Valnämnden	3	-80	145	145	0	0
<b>Summa</b>	<b>-3 832</b>	<b>-13 813</b>	<b>-1 894</b>	<b>-4 798</b>	<b>2 904</b>	<b>871</b>

Samtliga nämnder utom socialnämnden räknar med att hålla sin budget.

Kommunstyrelsen räknar med en kraftig resultatförbättring. Detta beror på reavinst med 0,8 mkr vid försäljning av fd försäkringskasselokalen, samt en stabilisering i intäkterna från näringsfastigheter mm.

Inom kommunstyrelsens budget har räknats med att 4 mkr av årets pensionsanslag kan nyttjas för åtgärder avseende pensionspuckeln. Detta möjliggörs bl.a. av en minskad kostnad specifikt för 2006 till följd av omläggning till nytt pensionsavtal KAP-KL.

Socialnämndens prognos ser betydligt bättre ut än den gjorde förra kvartalet.

Socialnämnden fick vid detta tillfälle godkänt av kommunfullmäktige att överskrida budget med max 1 mkr.

För kommunfullmäktige räknades samtidigt med ett överskott på anslag för oförutsedda utgifter med 1 mkr.

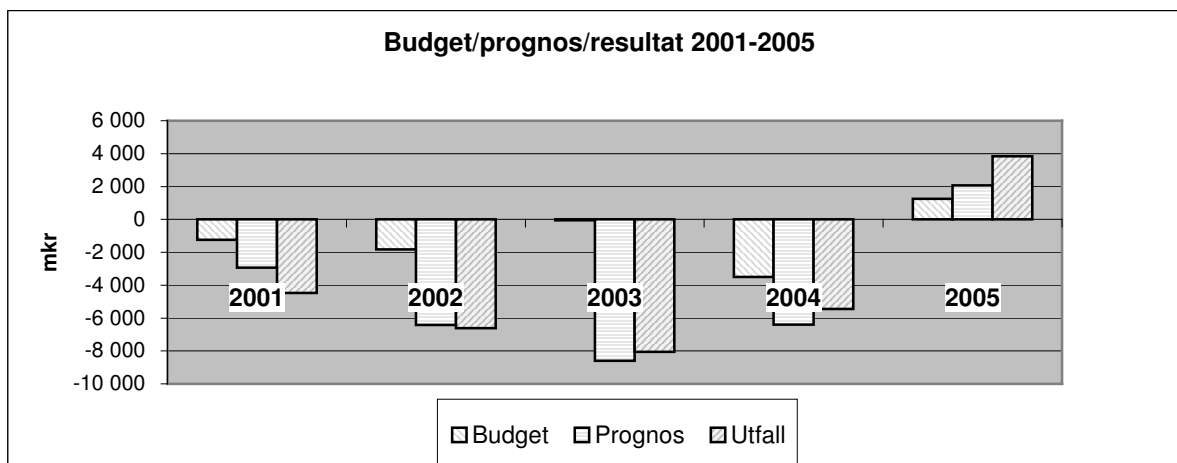
I denna prognos räknas med ett 0-utfall för kommunfullmäktige. Slutligt resultat kan dock bli bättre om vi inte utsätts för oförutsedda händelser under andra halvåret.

Här finns således viss reserv.

Socialnämndens prognostiserade underskott redovisas till ca 0,3 mkr, en förbättring med 0,7 mkr från prognosen för första kvartalet.

Följande tabell visat utveckling av budget, prognos och utfall för närmaste 5 år:

**Dals-Eds kommun**  
*Fastställd Årsbudget 2007 samt planer 2008-2009*



## 6. Invånarantal

Dals-Ed har genomgått en period med stora ändringar i befolkningsutvecklingen.

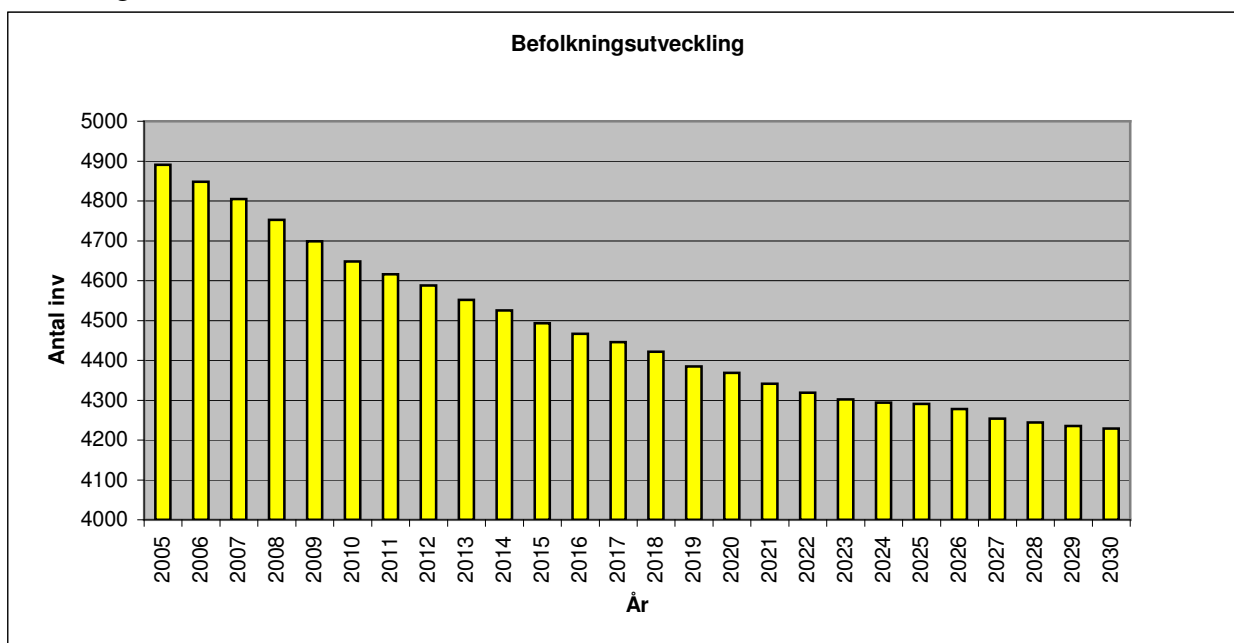
I slutet av 1993 uppgick befolkning till 5.412 inv. Under påföljande år minskade befolkning kraftigt och föll till 4 974 inv. i slutet av 1999.

Under några år i slutet av 90-talet och början på det nya århundradet skapades många nya arbetstillfällen i kommunen och den negativa utvecklingen kunde stoppas upp.

Befolkningstalet är återigen på väg att minska.

Vid årsskiftet 2005 uppgick befolkningen till 4 891 inv, en minskning med 50 inv i förhållande till föregående år. De sista tre åren har vi tappat 153 inv.

Ny färsk befolkningsprognos har tagits fram i mars 2006 Enligt denna räknas med följande utveckling:



I förhållande till tidigare prognos har befolkningen minskat. Tappet finns huvudsakligen i åldersgruppen 20 år – 64 år.

Minskningstakten förstärks i den nya prognosen. Flyttningsnettot står för den största delen av förändringen.

Befolkningstalet 1 november 2006 påverkar de generella statsbidraget för 2007 med ca 35 000 kr per invånare. På sikt påverkas relationstalet i befolkningsgrupperna mot riket och kompensation kan uppstå i den del av statsbidragssystemet som kallas kostnadsutjämning.

Befolkningsprognosen bör noga studeras i samband med fastställande av planer och ställningstagande till nya investeringar.

Det långsiktiga lokalbehovet bör särskilt beaktas. Detta gäller även Edshus AB.

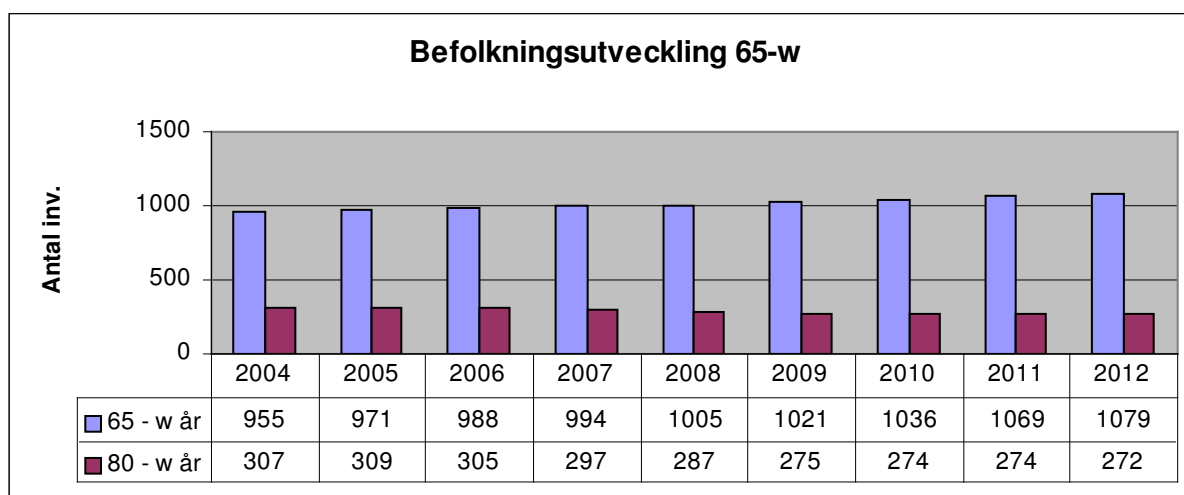
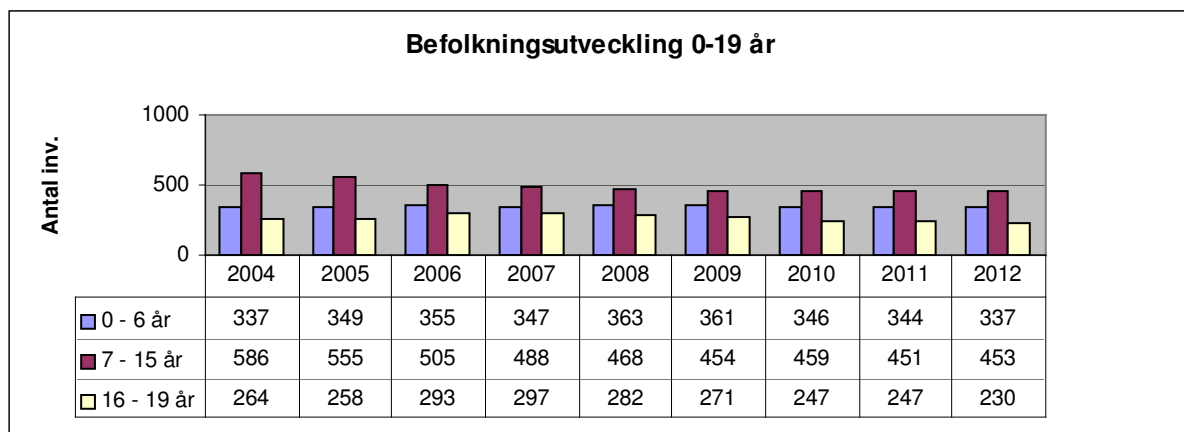
## 7. Demografiska förändringar

De närmaste åren sker förändringar i demografin för kommunen. Andelen grundskoleelever kommer fram till 2012 att minska med 23 % jämfört med 2004, medan andelen gymnasieelever ökar kraftigt de närmsta åren. Därefter sker en minskning även i denna gruppen.

I barnomsorgsgruppen sker inga större förändringar.

Andelen äldre över 65 år kommer totalt att öka med 13%, varav äldre över 80 år kommer att minska med 11%. Dessa förändringar kommer att ställa krav på omprioritering av resursfördelningen.

I nedanstående diagram framgår förändringen mellan 2004 och 2012 för de åldersgrupper som berör barnomsorg (0 – 6 år), grundskola (7 –15 år), gymnasieskola (16 – 19 år) samt äldreomsorg(65- w år) (80-w). För äldreomsorgen visas två jämförelser på grund av att vårdbehovet är betydligt högre för gruppen 80-w.



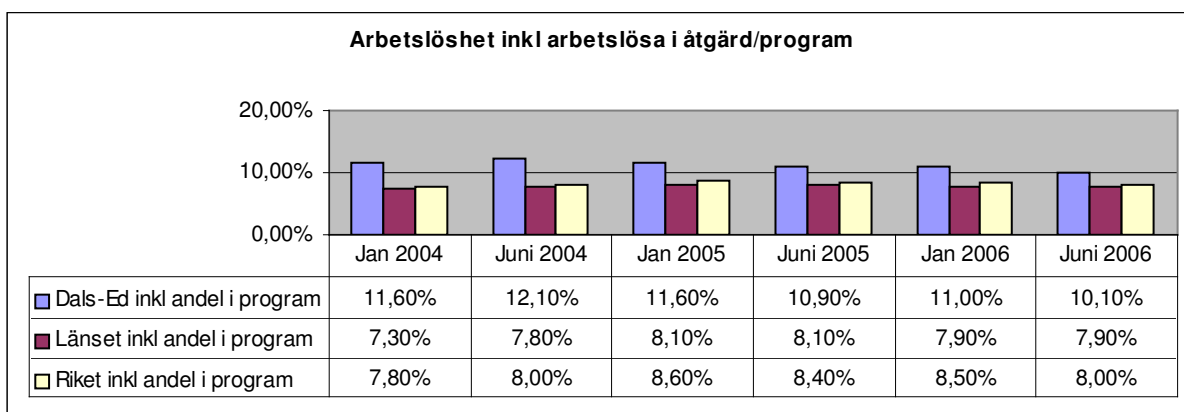
**Dals-Eds kommun**  
*Fastställd Årsbudget 2007 samt planer 2008-2009*

Förändringar i demografin slår igenom på de statsbidrag kommunen erhåller. En motsvarande anpassning måste ske när det gäller anslagsfördelning till nämnderna. Se mer om detta längre fram.

### 8. Arbetslöshet

Konjunkturuppgången har än så länge inte påtagligt förbättrat arbetsmarknadsläget. Den öppna arbetslösheten bedöms enligt regeringen uppgå till 5,9 procent 2005 och minskar till 4,9 % procent under 2006. Nästa år väntas arbetslösheten minska till 4,5%:

Arbetslösheten i kommunen har minskat under första halvåret 2006.



Enligt kommunens övergripande målsättning siktas på att få ned arbetslösheten till 7%

Riktvärden: - 05 = 10 %

- 06 = 8 %

- 07 = 7 %

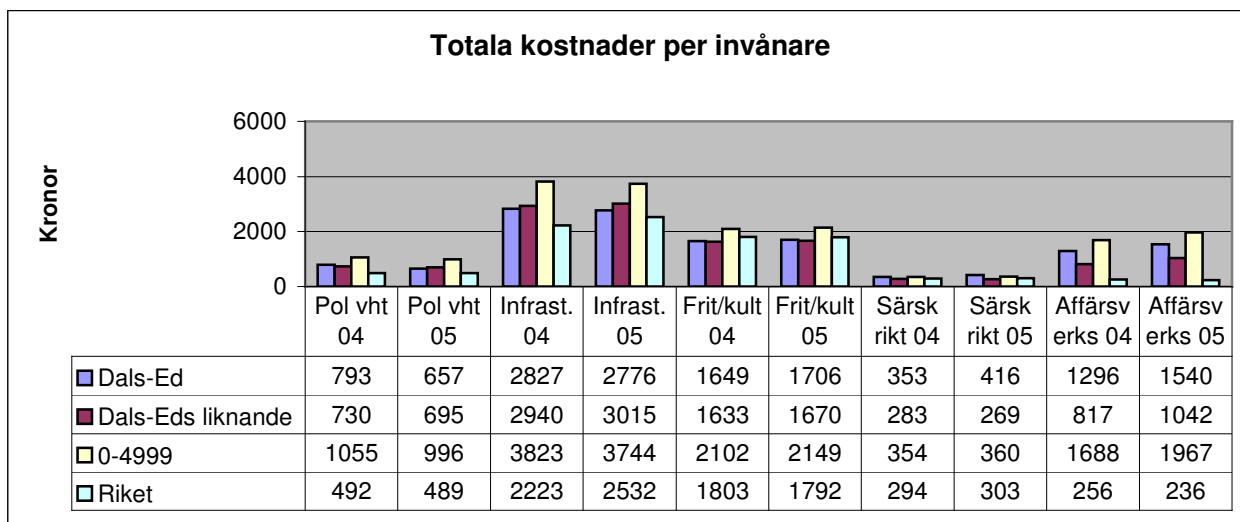
### 9 Kostnadsjämförelser

Även detta år redovisas ett antal jämförelser av kommunens kostnader. Detta för att ge en bild av hur Dals-Ed ser ut i förhållande till omvärlden. Egenverksamheterna består huvudsakligen av nedanstående grupper.

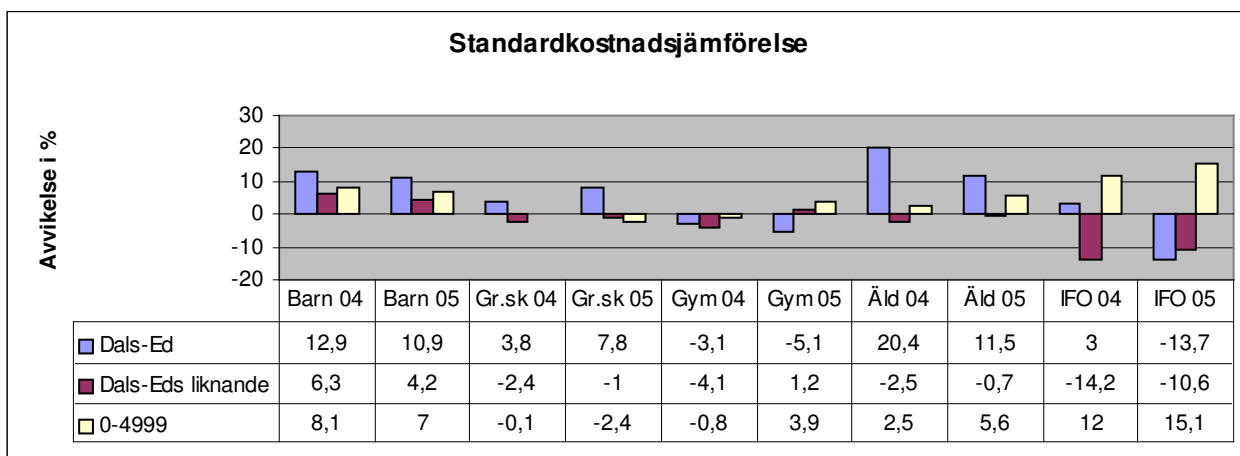
*För Barnomsorg, utbildning, äldreomsorg och individ och familjeomsorg ges en mer rättvisande jämförelse i diagram som avser strukturkostnad*

Några exempel på jämförelser framgår enligt följande.

**Dals-Eds kommun**  
Fastställd Årsbudget 2007 samt planer 2008-2009



Verksamheterna ovan följer liknande kommuner väl med undantag för affärsverksamheterna.



Totalt satsade Dals-Eds kommun drygt 8 mkr mer på dessa huvudverksamheter än vad man fick åter via statsbidragssystemet. Äldreomsorgen svarade för ca 65% av denna differens. Kommunens kostnadsutveckling har i denna jämförelse varit mycket positiv mellan åren 2004 och 2005. I Västra Götalands län har skatteväxling skett för hemsjukvård. Kommunerna har tagit över verksamhet och höjt sin skatt medan landstinget/regionen sänkt sin skatt. I Dals-Eds kommun kostar denna drygt 5 mkr. Vid jämförelse med andra måste detta beaktas. Vid en sådan jämförelse kan beloppet ovan reduceras.

Strukturbidraget tar hänsyn till en stor mängd faktorer för att skapa en rättvis utjämning i statsbidragssystemet. En jämförelse av kommunens kostnader mot strukturbidrag ger en indikation på huruvida kommunen satsar mer eller mindre pengar på en verksamhet.

*Dals-Eds kommun satsar mer pengar än de man får via utjämningssystemet.*

Budgetramarna för 2006 har präglats av tidigare års avstämning av jämförelsetalen.

En löpande analys av nyckeltalen kommer att ske framgent.

I budgetarbetet sker även avstämning av andra typer av nyckeltal.

Med åtgärder som genomförts under 2005 och som beslutats i budget 2006 är det troligt att Dals-Eds nyckeltal i bokslut 2006 kommer att förbättras ytterligare.

## **10 Förutsättningar och riktlinjer för budgetarbetet 2007**

### Förutsättningar Driftbudget

I de planer som kommunfullmäktige antagit för perioden 2006-2008 har sparkrav mm inarbetats. Avstämning kommer löpande ske mot jämförelsetal för riket och liknande kommuner.

Detta kan medföra ytterligare sparkrav under planperioden.

Skatter och generella statsbidrag har beräknats i enlighet med Svenska kommunförbundets modellverktyg. Svenska kommunförbundets uppgifter kompletteras i denna modell med befolkningstal enligt den befolkningsprognos som redovisats ovan.

En minskande befolkning betyder minskade intäkter från skatter/bidrag.

Som nämnts tidigare måste anslagen till nämnderna också anpassas härtill.

Ett problem som väntar runt hörnet är ”pensionspuckeln”.

I kommunens målsättning ingår att öka pensionsanslaget med 3 mkr per och använda dessa medel till att begränsa effekterna av de ökande framtida pensionsutbetalningarna.

Det finns olika sätt att göra detta på. Kommunstyrelsen har erhållit information av vår pensionsförvaltare KPA hur utvecklingen ser ut för Dals-Ed.

Effekter av hittills vidtagna åtgärder har redovisats tillsammans med beräknad kostnadsutveckling framöver. Ett räkneexempel på en årlig kommunal insats med 3 mkr per år framåt ger vid handen att detta skulle vara tillräckligt för att framåt inte behöva belastas av ytterligare anslagsbehov för dessa kostnader

För budget- och planberäkning nyttjas därutöver följande Planeringsförutsättningar.

#### Befolkning

Utgångspunkt **4 891** inv. per jan 2006  
Därefter följs befolkningsprognos.  
(Effekter av minskad befolkning, se ovan kap.6  
invånarantal)

#### Resursfördelning

På basis av befolkningstalet sker resursfördelning.  
Beräknad med prislappar enligt utjämningsystemet.  
Prislappsberäkning baseras på förändring i  
befolkningstalet 1 januari 2006 /2005.  
På så sätt sker koppling till de bidrag kommunen  
erhåller via det generella statsbidragssystemet

Vid minskad befolkning minskar budgetramen för  
fokusnämnden och socialnämnden, medan ramen  
ökar vid befolkningsökning.

#### **Indexering**

##### Personalkostnader

3% per/år för hela planperioden 07-09.

För att kunna bygga upp reserver fördelas  
i ram ut 2% samt 1% under  
oförutsett (av avsatt löneutrymme)

**Dals-Eds kommun**  
*Fastställd Årsbudget 2007 samt planer 2008-2009*

Övr. kostnader	2% per år
Intäkter	2% per år
Intern ränta	4,5%
Skattesats	Oförändrad 23:79 kr per skattekrona.
Upplåning fr. om 2005	0 kr
Likviditet fr.o.m 2007	5 mkr
Po-pålägg	
Totalt kommunala avtal	41,94% (varav pensioner 6,87%)
Totalt kommunala avtal exkl Pension	35,07%
Förtroendemän	32,28%

**Balanskrav**

Även balanskrav enligt kommunallagen måste beaktas. Senast i budget 2006 skall resultat 2004 (ca – 5,4 mkr) täckas.

Underskottet har täckts i bokslut för 2005.

**Ramar med sparkrav**

Ramar för 2007 tas fram genom att budget 2006 indexeras till 2007 enligt ovanstående förslag. Därtill läggs förändring av ramar enligt resursfördelning ovan samt eventuellt politiskt riktade ramförändringar i övrigt. Sistnämnda kan utgöras av krav på anpassning till riksnitt osv. I ramen omräknas detta till belopp.

Ramen består således av en summa av tre kolumner.

1. Indexering av budget 2006
2. Resursfördelning
3. Politisk ramförändring

**Dals-Eds kommun**  
Fastställd Årsbudget 2007 samt planer 2008-2009

I driftplanen upptas förändringar i verksamhetsbehov efter budgetåret.

**DRIFTPLAN 2008-2009**

<b>Belopp i 1.000 tal kr</b>	<b><u>Kommentar</u></b>	<b>Plan 2008</b>	<b>Plan 2009</b>
Nettokostnad = minus			
Nettointäkt = plus			
<b><u>Kommunfullmäktige</u></b>			
Kf oförutsett <b>förändring</b> mot budget 2007		-486	-472
KF oförutsett löner 1% <b>förändring</b> mot budget 2007		-1700	-3400
KF oförutsett verksamhetsanslag <b>förändring</b> mot budget 2007		-657	-684
<b><u>Kommunstyrelsen</u></b>			
Riktad satsning personal förskolan (ev till Fokus 2008)	Till statsbidrags- Påsen	-1000	-1020
Pensioner/åtgärder puckel		0	0
Trafik		-300	-300
<b><u>Valnämnd</u></b>			
Val		-	87
<b><u>Fokusnämnd</u></b>			
Fokusnämnden Statsbidrag vuxenutbildning	Till statsbidrags- Påsen		-1000
Fokusnämnden Resurs		1994	4249

**Dals-Eds kommun**  
Fastställd Årsbudget 2007 samt planer 2008-2009

**Resursfördelning**

Till följd av befolkningsförändringar bör Fokusrådet och socialrådets ram reduceras enligt nedan:

Underlag för resursberäkning i ram för 2007							
Invånare	Pris- lapp kr	01-jan 2005	01-jan 2006	Diff 06-05	Ram 07	Summa Nämnd	
1-3 år	49 990	154	152	-2	-99 980		
4-5 år	48 865	94	93	-1	-48 865		
6 år	30 987	44	44	0	0		
7-9 år	17 828	164	148	-16	-285 240		
6 år grsk	39 999	44	44	0	0		
7-15 år	71 626	586	555	-31	-2 220 398		
16-18 år	87 840	197	205	8	702 724		-1 951 760
Män 65-69 år	7 206	128	130	2	14 412		
Kvinnor 65-69 år	5 261	120	127	7	36 828		
Män 70-74 år	10 861	116	125	9	97 748		
Kvinnor 70-74 år	17 354	106	108	2	34 707		
Män 75-79 år	26 797	80	79	-1	-26 797		
Kvinnor 75-79 år	34 830	98	93	-5	-174 149		
Män 80-84 år	50 077	65	58	-7	-350 540		
Kvinnor 80-84 år	72 729	94	95	1	72 729		
Män 85-89 år	96 181	34	36	2	192 361		
Kvinnor 85-89 år	150 633	61	65	4	602 534		
Män 90+ år	170 980	11	14	3	512 940		
Kvinnor 90+ år	263 788	42	41	-1	-263 788		748 983
<b>Summa</b>		2238	2212				<b>-1 202 777</b>

I budgetram inarbetas resursförändring i enlighet med ackumulerade summor i tabellen nedan.

Resursförändring				
Nämnd	2 007	2008	2009	2010
Fokusrådet	-1 951 760	-1 994 694	-2 254 555	-1 510 483
Socialrådet	748 983	272 973	-509 125	-1 423 830
<b>I RAM ackumulerat</b>				
Fokusrådet	-1 951 760	-3 946 454	-6 201 009	-7 711 492
Socialrådet	748 983	1 021 956	512 831	-910 999
<b>Summa</b>	<b>-1 202 777</b>	<b>-2 924 498</b>	<b>-5 688 177</b>	<b>-8 622 491</b>
<b>Summa kkr</b>	<b>-1 203</b>	<b>-2 924</b>	<b>-5 688</b>	<b>-8 622</b>

Fokusrådet står inför stora förändringar framöver när underlaget för både

**Dals-Eds kommun**  
*Fastställd Årsbudget 2007 samt planer 2008-2009*

grundskolan och gymnasieskolan minskar kraftigt.

I plan 2009 minskar anslaget i förhållande till budget 2006 med 6,2 mkr.

Minskningen fortsätter som framgår av kolumnen 2010.

Vi ser tydligt behovet av att anpassa budget till demografin.

## 11 Budgetberedning

Kommunstyrelsens budgetberedning har förslagit följande:

Som underlag för kommunstyrelsens förslag redovisas följande underlag

Det är upp till kommunstyrelsen att dra ifrån eller lägga till poster.

Underlaget baseras på följande delar :

- Index enligt ovan
- Resursfördelning enligt ovan

Poster i driftplanen bud 2006 plan 08-09 enligt ovan.

### **Investeringsbudget/plan**

Investeringsnivån har i vårens rambeslut utökats.

Under kommunstyrelsens objektsreserv har i ram inarbetats 1 mkr för 2007 samt 5 mkr per år vardera för 2008-2009. Detta mot bakgrund av att flera stora investeringsbehov finns men som ännu ej helt klarlagts.

Fördelning per nämnd	Ram 2007
Kommunstyrelsen	2 020
Miljö- och byggnadsnämnden	15
Fokusnämnden	380
Servicenämnden	5 850
Socialnämnden	650
<b>Summa</b>	<b>8 915</b>

Investeringar har i förslaget upptagits med:

	<b>Summa</b>	<b>2007</b>	<b>2008</b>	<b>2009</b>
Nettoinvesteringar	34 318	10 305	13 994	10 019

Totalsumman följer i princip ramen.

**Dals-Eds kommun**  
Fastställd Årsbudget 2007 samt planer 2008-2009

**Anslag för oförutsedda utgifter och pensionsskuld inom linjen**

Anslagen för oförutsett och åtgärder avseende pensionspuckeln ger följande bild.

Belopp i miljoner kronor				
Oförutsett KF	2007	2008	2009	Specifikation i ram
Allmänt oförutsett	1,5	2	1,9	Allmän reserv
Oförutsett verksamhet	0	0,7	0,7	Avser Fokus Kommunstyrelsen - Trafik.
Personalkostnad 1 %	1,4	3,1	4,8	I ram 2 % till nämnd - Dessutom KF-of. 1% per år.
<b>Summa oförutsett KF</b>	<b>2,9</b>	<b>5,8</b>	<b>7,4</b>	
<b>Pensionspuckeln</b>	<b>0,7</b>	<b>0,4</b>	<b>0,4</b>	Mål 2010 minst 3 mkr per år

Under 2007 - 2009 får vi endast ringa medel över till pensionsåtgärder. Vi räknar med att kunna göra lite mer 2006. Målet är 3 mkr per år senast 2010.

Vi har kommit igång med 1,5 mkr – 2005 och vi räknar med ca 4 mkr under 2006.

I det fall vi inte behöver nyttja allmän reserv under kommunfullmäktiges oförutsedda utgifter har vi ca 2 mkr till att ta till. I ett sådant läge är vi nära målet.

**Ramar Driftbudget**

Äskande har kompletterats med korrigerings av interna poster samt åtgärdsförslag. I Åtgärdsförslag har medel överförts från den ram som inarbetats under kommunfullmäktige till nämnder och styrelser, total 3,1 mkr.

Belopp i 1 000 – tal kronor

Ramsammanställning Äskande med ramkorrigering									
Bok05	bud0606	prg0606	Diff	Ram	Korr	Åtg	SumRam	Bud07	Diff ram
347	2 103	2 103	0	6 403	0	-3 100	3 303	3 303	0
-178 629	-181 349	-184 290	2 941	-186 033	100	200	-185 733	-185 312	-421
2 091	2 178	2 148	30	2 217	230	0	2 447	2 442	5
86 962	87 576	87 576	0	86 810	-450	1 700	88 060	87 759	301
10 601	12 179	11 972	207	12 136	170	500	12 806	12 804	2
74 792	75 274	75 548	-274	76 319	-50	700	76 969	77 002	-33
3	145	145	0	148	0	0	148	40	108
<b>-3 832</b>	<b>-1 894</b>	<b>-4 798</b>	<b>2 904</b>	<b>-2 000</b>	<b>0</b>		<b>-2 000</b>	<b>-1 962</b>	<b>-38</b>

Åtgärder i grundförslag									
Åtgärd	Kf	Ks	Mbn	Fok	serv	soc	valn	Summa	
Oförutsett	-200	200					0		
soch	-700					700			
Fokus	-1400			1400					
Fokus lön	-300			300					
serv/kf of	-500				500				
<b>Summa</b>	<b>-3100</b>	<b>200</b>	<b>0</b>	<b>1700</b>	<b>500</b>	<b>700</b>	<b>0</b>	<b>0</b>	

*Dals-Eds kommun*  
*Fastställd Årsbudget 2007 samt planer 2008-2009*

<b>Korrigeringar i Ram 2007</b>						
<b>Interna poster</b>						
<b>Nämnd</b>						
	<b>Kök</b>	<b>Fam.central</b>	<b>ass/miljöbygg</b>	<b>intersserv/mbn</b>	<b>Summa</b>	
Service nämnden	400			-340	110	170
Fokusnämnden	-400		-50			-450
Soc			-50			-50
Ks			-50			-50
KS			100			100
MBN				340	-110	230

Därefter har Budgetberedningen fört diskussioner med samtliga nämnder och lämnat slutligt förslag till budget , vilket ger följande resultat

<b>Årets Resultat enligt ovan</b>	
<b>År 2007</b>	<b>+ 2,0 mkr</b>
<b>År 2008</b>	<b>+ 2,0 mkr</b>
<b>År 2009</b>	<b>+ 2,2 mkr</b>

### **Skattesats**

Skattesatsen planeras tills vidare vara oförändrad 23:79 kr per skattekrone men kommunstyrelsen har föreslagit att en noggrann prövning av möjligheten att sänka skatten skall ske i samband med höstens budgetbeslut. I budgetförslaget föreslås oförändrad skattesats.

## 12 Budgetförslag

Årets budgetberedning har arbetat med utgångspunkt att leva upp till fastställda ramar och kommunens långsiktiga ekonomiska målsättning.

I jämförelse med 2006 års budget har nya medel tillförts nämnder och styrelser:

Socialnämnden	0,7 mkr
Fokusnämnden	1,4 mkr
Servicenämnden	0,5 mkr
Kommunstyrelsen	0,2 mkr

Därutöver tappar vi enligt beräkning ca 1,6 mkr i statsbidrag/skatt varav ca 1 mkr är en effekt av ny reglering förr LSS och räntorna har justerats upp med ca 0,7 mkr.

Budgetberedningen har också beaktat de senaste årens utveckling. Resultatet har på några år utvecklats från -8 mkr till +5 mkr (Prognos för 2006). Detta har kunnat ske till följd av en bred samverkan inom kommunen. Många verksamheter har fått anpassa sig till minskade anslag. Kostnadsjämförelser med andra kommuner pekar på att Dals-Eds kommun utvecklats åt rätt håll.

Budgetberedningen har i årets arbete försökt undvika att belasta nämnder och styrelser med nya sparkrav samtidigt som fokus varit inriktat på det långsiktiga målet.

Budgetberedningen ser ett värde i att verksamheterna under 2007 får tid att anpassa sig till de förutsättningar som tidigare års anslagsminskningar medfört.

Inför budgetarbetet 2008 bör återigen siktet tydligt ställas in på målet 2010.

Budgetberedningens förslag ger följande resultat i budget/planer:

Budget 2007	2 mkr	Ram 2 mkr	Mål 2 mkr
Budget 2008	2 mkr	Ram 2 mkr	Mål 2 mkr
Budget 2009	2,2 mkr	Ram 2 mkr	Mål 2 mkr
<u>Mål 2010</u>			<u>Mål 2 mkr</u>

Ökade anslag till pensioner

Budget 2007	0,7 mkr	Ram 0,2 mkr
Budget 2008	0,4 mkr	Ram 1,6 mkr
Budget 2009	0,4 mkr	Ram 1,4 mkr
<u>Mål 2010</u>		<u>Mål 3 mkr</u>

Anslag för oförutsedda utgifter KF

Budget 2007	1,5 mkr
Plan 2008	2,0 mkr
Plan 2009	1,9 mkr

För löneökning under kf of. med 1% utöver de 2% som årligen lagts i ram finns:

Budget 2007	1,4 mkr	Av ingående anslag har fokusn. tilldelats 0,3 mkr, se ovan.
Plan 2008	3,1 mkr	
Plan 2009	4,8 mkr	

**Dals-Eds kommun**  
*Fastställd Årsbudget 2007 samt planer 2008-2009*

Av verksamhetsanslagen/Kf of. återstår:

Budget 2007	Avser helårseffekt 2008 ny trafikupphandling 2007.
Plan 2008	0,7 mkr Berör Fokusn. och Ks. Kan vid behov överföras som
Plan 2009	0,7 mkr ökat ramanslag. (Avvakta utfall upphandling 2007)

Likviditet

Budget 2007	11,5 mkr
Plan 2008	8,6 mkr
Plan 2009	8,8 mkr
<u>Mål</u>	<u>ej mindre än 5 mkr</u>

Lån

Budget 2007	0 mkr
Plan 2008	0 mkr
Plan 2009	0 mkr
<u>Mål</u>	<u>Ingen ny upplåning</u>

Soliditet

Budget 2007	43 %	40% (korr för avsättning Onsön)
Plan 2008	44 %	41% (korr för avsättning Onsön)
Plan 2009	45%	42%( korr för avsättning Onsön)

Mål Långsiktigt Mål 50 %

Mål Under perioden 2007-2009 skall soliditet öka och överstiga 42% (39%)

**Dals-Eds kommun**  
Fastställd Årsbudget 2007 samt planer 2008-2009



<b>Kommunfullmäktige</b>						
<b>Förvaltningar</b>	<b>Bok 2005</b>	<b>Bud 2006</b>	<b>Prog 2006</b>	<b>Bud 2007</b>	<b>Plan 2008</b>	<b>Plan 2009</b>
<b>Belopp i 1 000 tal kr.</b>						
<b>Kostnader</b>						
Personalkostnader	91	138	138	170	171	172
Övrigt	256	1 965	257	3 148	5 985	7 692
Summa kostnader	347	2 103	395	3 318	6 156	7 864
<b>Netto</b>	<b>347</b>	<b>2 103</b>	<b>395</b>	<b>3 318</b>	<b>6 156</b>	<b>7 864</b>

<b>Kommunfullmäktige</b>							
<i>Nettokostnader i 1 000 tal kr</i>							
<b>Vht</b>	<b>Verksamhet</b>	<b>Bok 2005</b>	<b>Bud 2006</b>	<b>Prg0609</b>	<b>Bud 2007</b>	<b>Plan 08</b>	<b>Plan 09</b>
1010	Kommunfullmäktige	71	95	95	96	97	98
1200	Revision	276	300	300	351	351	351
9410	Kf oförutsedda utgifter	0	1 500	0	1 471	1 956	1 942
9411	Löner oförutsett	0	208	0	1 400	3 094	4 788
9466	KF oförutsett verksamhet	0	0	0	0	658	685
	<b>Summa</b>	<b>347</b>	<b>2 103</b>	<b>395</b>	<b>3 318</b>	<b>6 156</b>	<b>7 864</b>

### VERKSAMHETSBEKRIVNING

Mandatfördelning för perioden 2007-2010 är C 9 M 4, FP 2, KD 4, MP 2, S 10, totalt 31 mandat. Minskning från 41 till 31 mandat genomförs fr.o.m. 2007.

Revisionen är underställd kommunfullmäktige

Sammanträdesersättning utgår endast för justeringsammanträde och har beräknats för 3 ledamöter och 11 sammanträden. Ersättning utgår till tjänstgörande ledamot för förlorad arbetsinkomst enligt kommunallagen.(kf 12/93). Reseersättning utgår till ledamöter vid sammanträde med KF. Medel gåvor/uppvaktningar budgeteras med 20.000 kr, annonser med 10.000 kr och resor med 10.000 kr.

Kommunrevisionen utgörs fr.o.m. 2007 av fem förtroendevalda revisorer (en utökning från nuvarande tre ledamöter), externt revisionsbiträde för löpande granskningsarbete.

Revisionen skall ses som ett led i nämnder och styrelser utvecklingsarbete samt ge impulser till fortsatt aktivt arbete inom kommunens verksamheter.

Granskningsarbetet omfattar redovisningsrevision och förvaltningsrevision.

Budgetförslaget omfattar ett total anslag för revisionsbiträde på totalt 240 000 kr

Revisionsanslag har ökat med 36 000 kr till följd av utökat antal ledamöter.

Anslag för oförutsedda utgifter upptas med 1,5 mkr 2006 och till lönekorrigerings finns 1,4 mkr. Del av anslagsökning för löneökningar upptas i plan. Av oförutsettanslaget har 300 kkr. föreslagits reserveras för socialnämnden.

**Dals-Eds kommun**  
Fastställd Årsbudget 2007 samt planer 2008-2009



<b>Kommunstyrelsen</b>						
<b>Förvaltningar</b>	<b>Bok 2005</b>	<b>Bud 2006</b>	<b>Prog 2006</b>	<b>Bud 2007</b>	<b>Plan 2008</b>	<b>Plan 2009</b>
<b>Belopp i 1 1000 tal kr.</b>						
<b>Intäkter</b>	-28 029	-21 728	-26 752	-21 199	-21 582	-21 974
<b>Kostnader</b>						
Personalkostnader	20 874	19 382	19 876	21 063	21 480	21 902
Avskrivningar	10 260	9 878	9 598	10 278	10 478	10 678
Intern ränta	11 818	12 326	11 767	12 618	12 618	12 618
Övrigt	19 166	16 066	18 433	16 953	17 578	17 907
Summa kostnader	62 118	57 652	59 674	60 912	62 154	63 105
<b>Netto</b>	34 090	35 924	32 922	39 713	40 572	41 131
<b>Finansiering</b>						
Personalkostnader	3 114	4 300	7 000	4 090	5 700	6 200
Övrigt	110	102	102	104	106	108
Summa kostnader	3 224	4 402	7 102	4 194	5 806	6 308
<b>Finansiella int o kostn</b>						
Skatteintäkter	-153 114	-157 000	-158 100	-160 315	-168 600	-176 000
Generella statsbidrag	-52 915	-54 700	-54 440	-57 700	-57 100	-54 100
Finansiella intäkter	-12 483	-13 061	-12 667	-13 118	-12 918	-12 918
Finansiella kostnader	4 661	5 264	4 600	5 200	5 900	5 900
S:a Finansiella int o kostn	-213 851	-219 497	-220 607	-225 933	-232 718	-237 118
<b>Netto</b>	-210 627	-215 095	-213 505	-221 739	-226 912	-230 810
<b>Netto totalt</b>	<b>-176 537</b>	<b>-179 171</b>	<b>-180 583</b>	<b>-182 026</b>	<b>-186 340</b>	<b>-189 679</b>
<i>Större omläggning i bud 2007</i>		<i>Intern hyra bortagen ca. 3,7 mkr,</i>				
<i>Specdest st.bid. till gen bidr 1,8 mkr</i>		<i>MBN till ks netto ca 2,4 mkr korr samtliga år.</i>				

**Dals-Eds kommun**  
Fastställd Årsbudget 2007 samt planer 2008-2009

<b>Kommunstyrelsen</b>							
<i>Nettokostnader i 1 000 tal kr</i>							
<b>Vht</b>	<b>Verksamhet</b>	<b>Bok 2005</b>	<b>Bud 2006</b>	<b>Prg0609</b>	<b>Bud 2007</b>	<b>Plan 08</b>	<b>Plan 09</b>
0	Kommungemensam verksamhet	12 205	13 263	12 841	13 422	13 657	13 895
1	Politisk verksamhet	1 834	2 082	2 049	2 147	2 185	2 224
2	Infrastruktur och skydd	10 406	11 233	10 505	11 215	11 382	11 550
3	Fritid och kultur	688	735	704	774	779	784
4	Pedagogisk verksamhet	4 967	3 003	2 719	2 896	2 847	2 797
5	Vård och omsorg	-1 664	-1 654	-1 777	2 155	2 123	2 090
6	Särskilt riktade verksamheter	1 391	1 858	1 528	2 047	2 084	2 121
7	Affärsverksamhet	4 462	5 278	4 103	4 724	4 677	4 627
9	Finansiering	-210 826	-214 969	-213 255	-221 406	-226 074	-229 767
<b>Summa</b>		<b>-176 538</b>	<b>-179 171</b>	<b>-180 583</b>	<b>-182 026</b>	<b>-186 340</b>	<b>-189 679</b>

### VERKSAMHETSBEKRIVNING

Kommunstyrelsen är kommunens ledande politiska förvaltningsorgan. Den har ansvar för hela kommunens utveckling och ekonomiska ställning.

Kommunstyrelsen leder och samordnar planeringen av kommunens ekonomi och verksamheter. Kommunstyrelsens ansvarsområden framgår av reglemente.

Kommunstyrelsen svarar bl.a. för arbetsmarknads, sysselsättning, turism- och näringslivsfrågor.

Kommunstyrelsen är också räddningsnämnd. Fr.o.m 2007 handhas Plan – och byggverksamhet av kommunstyrelsen.

### Kommunstyrelsens Mål

#### Övergripande Mål

##### Stabil ekonomi i balans

**Resultat 1** Verksamheten skall hålla budget

Riktvärde 2007: 85%

**Resultat 2** Alla verksamhetsansvariga skall hålla budget.

Riktvärde 2007: 85%

##### Stabil tillväxt och arbete

**Resultat 1** Kommunstyrelsen skall verka för officiella träffar med det lokala näringslivet.

Riktvärde 2007: 5 träffar

**Resultat 2** Arbetsmarknadsenheten skall verka för att deltagare i kommunala arbetsmarknadsprogram aktivt skall söka arbete inom för dem lämpliga områden.

Riktvärde 2007: 95%

##### Hälsa och miljö

**Resultat 1** Kommunens folkhälsosamordnare skall engagera kommuninvånarna genom att delta i projekt med inriktning mot trivsel och hälsa.

Riktvärde 2007: 12 projekt

**Resultat 2** Invånarna i Dals-Eds kommun ska årligen erbjudas utbildning inom Agenda 21-området.

Riktvärde 2007: 4 tillfällen.

##### Demokrati och delaktighet

**Resultat 1** Kommunstyrelsen ska verka för att öka kommuninvånarnas engagemang genom möjligheten att lämna förbättringsförslag på kommunens hemsida.

Riktvärde 2007: 10 st.

**Resultat 2** Kommunstyrelsen ska verka för att öka ungdomars delaktighet i samhällsutvecklingen.

Riktvärde 2007: start projekt 30 deltagare.

Verksamhetsmål

**Räddningstjänst**

**Vision**

Inom Dals-Eds kommun är 0-visionen uppnådd. Alla kommunens invånare och besökare känner säkerhet och stor trygghet. Det förebyggande arbetet inom räddningstjänsten ligger i fronten inom Västra Götalands län.

**Resultatmål**

Antalet insatser skall minska med två från 2005 (19 st. exkl. automat – och ivpalarm.)

**Nyckeltal**

*Antal insatser exkl. automatlarm*

År 2005	19
1:halvåret 2006	7
År 2007	17

**Arbetsmarknadsenheten**

**Stabil ekonomi i balans**

**Mål 1** På ett strukturerat sätt sköta och vårda den maskin- och bilpark som vi förfogar över, samt rutinemässigt sköta service och underhåll internt.

**Resultat 1** Minskade kostnader för reparationer.

**Mål 2** AME skall inom ramen för verksamheten delvis arbeta med uppdrag som gynnar kommunens tillväxt och samtidigt skapar en stabil ekonomi i kommunen.

**Resultat 2** AME skall varje år involveras i minst ett nytt projekt som gynnar tillväxten i kommunen.

**Stabil tillväxt och arbete**

**Mål 1** Öka intresset hos de arbetslösa för att starta och driva eget företag i egen regi eller tillsammans med andra.

**Resultat 1** AME skall tillsammans med vuxenutbildningen se till att minst 2 kurser om eget företagande och entreprenörskap anordnas per år.

**Mål 2** Den totala arbetslösheten ska minska i Dals-Eds kommun

**Resultat 2** Den totala arbetslösheten skall minska till ca 7%.

**Hälsa och miljö**

**Mål 1** AME skall ta tillvara skogsavfallet för flisning i så stor utsträckning som möjligt.

**Resultat 1** Istället för att elda grenar och ris flisas materialet för att sedan användas till uppvärmning i fjärrvärmeverk.

**Demokrati och delaktighet**

**Mål 1** Samtliga deltagare i arbetsmarknadspolitiska program skall ges möjlighet att framföra sina synpunkter på verksamheten samt komma med förslag till förbättringar.

**Resultat 1** Antal nöjda deltagare i arbetsmarknadspolitiska program skall vara minst 90%.

**Mål 2** I samband med skötsel av tätortsnära skog och grönytor skall fastighetsägare som angränsar till området ges möjlighet att komma med synpunkter i samband med att arbetet utförs.

**Resultat 2** Öka antalet nöjda fastighetsägare med tomt som angränsar till kommunal mark.

**Nyckeltal för Arbetsmarknadsenheten**

	<u>2005</u>	<u>2004</u>	<u>2003</u>	<u>2002</u>
Antal deltagare i Returen	29	31	24	46
Antal deltagare i Datortek	0	62	41	48
Antal deltagare i OSA	5	7	7	7
Antal personer i arbetspraktik	16	8	13	
Antal personer i ungdomsgarantin	50	34	25	20
Antal personer i feriepraktik 63	64	37	50	
Antal personer i Språngbrådan	67	30	52	60
Anställda med anställningsstöd	9			
Arbetslöshet % total sista december	10,6%	11,3%	11,3%	8,1%

### **Plan-, bygg – och kartverksamhet**

**Mål.** Utökad verksamhet (t.ex. planarbete initierat av exploatör) finansieras med avgifter.

Uppföljningsansvarig: Byggtutskottet/Kommunstyrelsen  
Mätperioder: Halv- och helårsbokslut  
Mätmetoder: Uppföljning av verksamhet och budget  
Nyckeltal: Antal ärenden I förhållande till nettobidraget  
Antal ärenden I förhållande till bruttobidraget

God planberedskap så att olika behov inom handel, verksamheter och boende kan tillgodoses med tidsenliga planer.

Planinitiativ från exploatörer tas emot positivt.

Handläggningen av ärenden och planer är snabb, korrekt och rättssäker.

Öka sakägare och allmänhetens delaktighet i planarbetet.

Information om bygglov och planer ska vara lättillgängliga för alla.

#### Nyckeltal:

*Andel beslut som avviker från gällande detaljplan*

*Andel ej beviljade bygglov inom detaljplan*

*Antal påbörjade & antagna planer*

*Andel nöjda enskilda och verksamhetsutövare*

#### Nyckeltal:

*Andel enskilda och verksamhetsutövare som anser att information är lättillgänglig.*

*Andel aktiva sakägare*

*Andel planer där allmänheten varit aktiv*

### **Verksamhetsförändringar**

I budget 2005 har följande förändringar inarbetats.

Anslag för ungdomsrådet upptages med 40 000 kr, varav 20 000 kr förutsätts finansieras genom bidrag från inom hälsosamordnaren budget (nettoanslag 20 000 kr)

Partistödet föreslås förändras bl.a. med anledning av reducering till 31 mandat i kommunfullmäktige.

Partistöd föreslås fr.o.m. 2007 utgå med 2 000 kr per år och parti med representation i kommunfullmäktige samt med 2 000 kr per år och mandat i kommunfullmäktige.

Ett utbildningsbidrag föreslås utgå med 4 000 kr per år och parti med representation i kommunfullmäktige.

Anslag för partistöd höjs härefter med 4 000 kr till 98 000 kr.

Generella statsbidrag justeras med hänsyn till ny reglering för Lss – verksamheter.

Intäkter från skatter och bidrag blir också lägre till följd av en låg ökning av skatteunderlaget i 2006 års taxering, +0,7%. Totalt har skatter och bidrag upptagits till ett belopp som är ca 1,6 mkr lägre än vad som beräknades i ram.

Kompletterande beräkning har gjorts i oktober.

Detta medför bl.a. att satsningarna på pensionsanslaget inte kan fullföljas enligt planering i ram. Kostnaderna för kollektivtrafiken beräknas öka från 3,1 mkr till 3,7 till följd av ny trafikupphandling.

**Dals-Eds kommun**  
*Fastställd Årsbudget 2007 samt planer 2008-2009*

Ett tillfälligt anslag med 150 000 kr för AFA-projekt finns kvar även 2007.

Under kommunstyrelsen upptaga ett anslag för oförutsedda utgifter med 0,2 mkr.  
För satsningar inom näringsliv har avsatts 400 000 kr. För turistbolag Dalsland har upptagits 357 000 kr och till turistbyrå och evenemang finns ett anslag med 388 000 kr.  
Därutöver finns anslag för Dalslands kanal, kanotturism mm.  
Internhyresfördelning avs. Edsgärdet avvecklas och budget reduceras med ca 3,8 mkr.  
Miljö – och byggnadsnämnden verksamhet överförs till ett utskott under kommunstyrelsen med start 2007. Kommentarer från budgetarbetet i Miljö – och byggnadsnämnden följer:

Budgetförslaget följer ram.

Investeringsbudget uppgår till 15.000 kr och följer ram

Grundbelopp i taxa för PBL föreslås oförändrat till 26 kr

Fr.o.m. 2007 kommer miljöverksamheten att bedrivas av en gemensam miljönämnd i Dalsland.(samtliga kommuner i landskapet utom Åmål). Nämnden och dess organisation sorterar under Kommunalförbundet Dalsland.

Gemensamma ekonomiprinciper har utarbetats. En totalsumma för de direkta miljökostnaderna i budget 2006 uppräknat med 2% till 2007 års nivå upptas som kostnad i respektive kommun och utbetalas till KFD.

Därutöver finns förslag som även reglerar andra typer av kostnader.

Fr.o.m. 2008 beräknas kostnaden per kommun regleras enligt en lika stor kostnad per invånare för samtliga fyra kommuner som ingår i miljösamverkan.

Därutöver finns ett uppstartsanslag för 2007 på 175 kkr. per kommun. Detta anslag har upptagits under kommunstyrelsens förvaltningar.

### **Budgetförslag**

Förslag till åtgärder inom driftbudgeten tillstyrks

Förslag till taxor och avgifter under kommunstyrelsen tillstyrks

Förslag till investeringsbudget för kommunstyrelsen tillstyrks

**Dals-Eds kommun**  
*Fastställd Årsbudget 2007 samt planer 2008-2009*



<b>Valnämnden</b>						
<b>Förvaltningar</b>	<b>Bok 2005</b>	<b>Bud 2006</b>	<b>Prog 2006</b>	<b>Bud 2007</b>	<b>Plan 2008</b>	<b>Plan 2009</b>
<b>Belopp i 1 1000 tal kr.</b>						
<b>Kostnader</b>						
Personalkostnader	3	5	5	5	5	5
Övrigt		140	140			82
Summa kostnader	3	145	145	5	5	87
<b>Netto</b>	<b>3</b>	<b>145</b>	<b>145</b>	<b>5</b>	<b>5</b>	<b>87</b>

**Verksamhetsförändringar**

Nästa val till riksdag mm genomförs till år 2010.

Nämnden beräknas kunna genomföra allmänna val inom en anslagsram om 140 000 kr.

Medelsbehov kan också tillkomma om nya val tillkommer.

Medel för valnämnden tas upp med 5 000 kr för åren 2007-2008. För 2009 upptas 80 000 kr för val till EU-parlamentet, komplettering se sista sidan Avslutning.

**Budgetförslag**

Förslag till åtgärder inom driftbudgeten tillstyrks

**Dals-Eds kommun**  
Fastställd Årsbudget 2007 samt planer 2008-2009



<i>Serviceämnden</i>						
Förvaltningar	Bok 2005	Bud 2006	Prog 2006	Bud 2007	Plan 2008	Plan 2009
<b>Belopp i 1 1000 tal kr.</b>						
<b>Intäkter</b>	-39 663	-38 950	-40 639	-42 029	-42 860	-43 708
<b>Kostnader</b>						
Personalkostnader	20 286	20 923	21 501	22 438	22 883	23 341
Övrigt	29 978	30 206	31 110	33 340	33 954	34 582
Summa kostnader	50 264	51 129	52 611	55 778	56 837	57 923
<b>Netto</b>	<b>10 601</b>	<b>12 179</b>	<b>11 972</b>	<b>13 749</b>	<b>13 977</b>	<b>14 215</b>

<i>Serviceämnden</i>							
<i>Nettokostnader i 1 000 tal kr</i>							
Vht	Verksamhet	Bok 2005	Bud 2006	Prg0609	Bud 2007	Plan 08	Plan 09
0	Kommungemensam vht.	-362	188	-264	337	334	333
1	Politisk verksamhet	231	283	263	271	276	281
2	Infrastruktur och skydd	2 372	2 607	2 941	2 701	2 754	2 810
3	Fritid och kultur	263	218	251	221	224	227
4	Pedagogisk verksamhet	4 567	4 523	4 710	4 875	4 971	5 069
5	Vård och omsorg	2 850	3 151	2 664	3 258	3 323	3 389
6	Särskilt riktade verksamheter	0	0	0	0	0	0
7	Affärsverksamhet	681	1 209	1 107	2 286	2 299	2 314
9	Finansiering	0	0	300	-200	-204	-208
<b>Summa</b>		<b>10 601</b>	<b>12 179</b>	<b>11 972</b>	<b>13 749</b>	<b>13 977</b>	<b>14 215</b>

### VERKSAMHETSBESKRIVNING

Serviceämnden i Dals-Eds kommun hanterar de traditionellt tekniska verksamheterna såsom markförvaltning, parker, gator, renhållning och VA-försörjning, fastigheter samt har även ansvaret för en sammanslagen organisation inom städ och kost.

#### *Verksamhetsområde*

Serviceämndens verksamhetsområde regleras av fullmäktiges beslut om Reglemente. Serviceämnden fullgör Dals-Eds kommuns uppgifter inom den tekniska försörjningens område. Serviceämnden skall i enlighet därmed: Vara huvudman för VA-försörjningen och tillhandahålla vatten samt rena avloppsvatten inom av kommunen fastställda verksamhetsområden. Samordna och verkställa kommunens byggnads- och anläggningsprojekt. Svara för kommunal energiplanering enligt lag. Fullgöra det kommunala renhållningsansvaret. Svara för kommunens skyldigheter som väghållare och dess verksamhet för enskild väghållning. Anlägga och förvalta allmänna platser, såsom parker,

**Dals-Eds kommun**  
*Fastställd Årsbudget 2007 samt planer 2008-2009*

lekplatser, anläggningar etc. Svara för offentlig belysning. Tillhandahålla lokaler för kommunens verksamheter i enlighet med av kommunstyrelsen fastställda tillämpningsföreskrifter för internhyror. Förvalta kommunen markreserv och dess exploateringsfastigheter. Förvalta kommunens skogar. Svara för genomförandet av fastställda detaljplaner och beslutade exploateringsobjekt.

Förvaltning av kommunens mark och lokaler för kontor, industri och

Handelsgöromål. Svara för lokalvård och kosthantering för Dals-Eds kommuns samtliga inrättningar. Förvaltning av kommunens fastigheter.

Ansvara för kommunförråd och dess personal

*Dessutom föreligger delegation från kommunfullmäktige med ett antal arbetsuppgifter för nämnden.*

## **Servicekommitténs Mål**

### Övergripande Mål

#### **Stabil ekonomi i balans**

**Mål 1** Servicekommitténs anställda skall vara, samt känna sig, delaktiga i det ekonomiska arbetet

**Resultat 1** Budgetarbetet skall vara en stående punkt på alla arbetsplatsträffar

#### **Stabil tillväxt och arbete**

**Mål 1** Servicekommitténs verksamheter skall upplevas som bra, effektiva och kompetenta av alla som kommer i kontakt med dem.

**Resultat 1** Våra "kunder" skall vara nöjda med, eller kunna acceptera, den service vi erbjuder

#### **Hälsa och miljö**

**Mål 1** Antalet nya fall av långtidssjukskrivningar som är arbetsrelaterade skall elimineras

**Mål 2** VA-verksamheten skall producera renvatten och rena spillvatten till en sådan mängd och kvalitet att hygieniska och miljömässiga krav uppnås under alla tider och situationer.

#### **Demokrati och delaktighet**

**Mål 1** Servicekommitténs verksamhet skal leda till en politiskt styrd utveckling av servicen inom kommunen, så att varje verksamhet inom ansvarsområdet drivs med ett optimalt resultat och i harmoni med den allmänna politiska inriktningen i kommunen

**Resultat 1** Nämndens beslut skall fattas i politiskt samförstånd samt vara väl förankrade och accepterade av de parter beslutet berör.

### Verksamhetsmål

#### **VA - verksamhet**

##### **Vision**

VA- verksamheten skall producera renvatten och rena spillvatten till en sådan mängd och kvalitet att hygieniska och miljömässiga krav uppnås under alla tider och situationer.

**Mål 1.** Allt dricksvatten skall ligga inom livsmedelsverkets hygieniska, tekniska och miljömässiga gränsvärden.

**Resultat 1** Målet skall uppfyllas till 100%

**Resultat 2** Inläckaget på spillvattennätet skall vara maximalt 25% av det vatten som går till reningsverket .

##### **Kostverksamheten**

##### **Vision**

Alla som betjänas av kostverksamheten skall uppfatta maten som god och prisvärd. Maten skall vara varierad och näringsriktigt sammansatt.

Inom äldreomsorg och barnomsorg/skola skall verksamheten tjäna som en bra pedagogisk miljö för att odla matkultur och matvanor.

**Mål 1.** Kostverksamhetens nyttjare skall vara nöjda med maten och matmiljön.

**Resultat 1** Andelen ätande som är nöjda med maten och matmiljön skall inom varje verksamhet vara minst 85%.

**Resultat 2** Skollunchen skall erbjuda eleverna en tredjedel av dagens näringsbehov enligt SNR (svensk näringsrekommendation)

### **Verksamhetsförändringar**

Nämnden redovisar ett budgetförslag efter korrigerig som överstiger ram med 700 kkr. I grundförslag enligt bb§ 1 har 500 kkr. tillförts som ökat anslag för stigande energipriser. Härefter återstår ett ramunderskott med 200 kkr, vilket nämnden har att lösa. Intern fördelning av tjänster mellan servicenämnden och byggnadsnämnden skall ses över. Investeringsbudget följer i princip tilldelad ram. Det redovisade behovet är mycket högre. Servicenämnden har fått prioritera mycket hårt. Dessutom har budgetberedningen tillsammans med servicenämnden genomfört två särskilda arbetspass med prioritering av investeringsförslagen. Mycket stora investeringsbehov finns framöver och stora investeringsanslag har tagits upp. Medel för återställning av Onsöns deponi har tillförts enligt beslut i kommunfullmäktige hösten 2006. Förslag till ekonomisk reglering har också godkänts, vilket under 10 år ställer krav på återbetalning från taxekollektivet med 300 000 kr per år. Anslag för drift av Jordbrons företagshotell har inarbetats i budget.

### **Budgetförslag**

Budgetberedningen föreslår att återbetalning av Onsön påbörjas 2007. Servicenämndens intäktsbudget höjs således med 300 000 kr och nämnden har att beakta detta i taxeförslaget. Taxor och avgifter redovisas. Endast mindre höjningar har inarbetats. Va taxan beräknas höjas ca 1% och avgift för snöröjning pensionärer höjs, dock som mest med 58 kr per år. Renhållningsavgifterna höjs kraftigt till följd av bl.a. ny förbränningsskatt. Förslag till åtgärder inom driftbudgeten tillstyrks. Förslag till taxor och avgifter tillstyrks. Förslag till investeringsbudget tillstyrks.

**Dals-Eds kommun**  
Fastställd Årsbudget 2007 samt planer 2008-2009



<b>Fokusnämnden</b>						
Förvaltningar	Bok 2005	Bud 2006	Prog 2006	Bud 2007	Plan 2008	Plan 2009
<b>Belopp i 1 1000 tal kr.</b>						
<b>Intäkter</b>	-26 686	-29 850	-31 388	-30 839	-31 455	-32 081
<b>Kostnader</b>						
Personalkostnader	66 538	65 045	66 647	66 102	67 422	68 767
Övrigt	47 111	52 381	52 312	54 448	53 526	52 357
Summa kostnader	113 649	117 426	118 959	120 550	120 948	121 124
<b>Netto</b>	<b>86 962</b>	<b>87 576</b>	<b>87 571</b>	<b>89 711</b>	<b>89 493</b>	<b>89 043</b>
<i>Större omläggning i bud 2007 Spec.dest.statsb överfört till Ks.Gen.bidr. Ca 1,8 mkr</i>						

<b>Fokusnämnden</b>						
<i>Nettokostnader i 1 000 tal kr</i>						
Verksamhet	Bok 2005	Bud 2006	Prg0609	Bud 2007	Plan 08	Plan 09
Administrativa enheter	2 575	3 121	2 848	2 768	2 822	2 876
Personalövergripande verks	1	4	1	0	0	0
Nämnd och styrelseverksamh	332	339	334	257	262	267
Alkoholtillstånd, lotteri	-2	-2	0	-2	-2	-2
Kulturverksamhet	3 824	3 833	3 827	3 980	4 056	4 133
Fritidsverksamhet	2 289	2 496	2 509	2 529	2 576	2 623
Gemensam vht block 5	0	0	0	0	0	0
Förskolevht, skolbarnomsor	17 356	15 851	16 095	17 186	17 526	17 869
Skolväsen barn o ungdom	58 312	58 307	58 975	58 109	59 266	60 449
Kommunal vuxenutbildning	1 802	1 746	1 734	2 781	2 834	2 889
Arbetsmarknadsåtgärder	-10	0	40	0	0	0
Näringsliv och bostäder	483	134	-97	817	830	846
Oförutsedda utgifter	0	1 747	1 305	1 286	-677	-2 907
<b>Summa</b>	<b>86 962</b>	<b>87 576</b>	<b>87 571</b>	<b>89 711</b>	<b>89 493</b>	<b>89 043</b>

### VERKSAMHETSBEKRIJVNING

FOKUSnämnden har av kommunfullmäktige (961212) delegerats att fullgöra följande: Kommunens uppgifter inom det offentliga skolväsendet för barn, ungdomar och vuxna. Nämndens uppgifter omfattar grundskola, särskola, gymnasieskola, kommunal vuxenutbildning och förskoleverksamhet. Nämnden ansvarar också för svenskundervisning för invandrare, uppdragsutbildning för vuxna, ungdomsplatser och kommunala musikskolan. Kommunens uppgifter vad avser kultur- och fritidsverksamhet.

**Dals-Eds kommun**  
*Fastställd Årsbudget 2007 samt planer 2008-2009*

*FOKUS-nämndens verksamheter styrs lokalt av en verksamhetsplan som omfattar åren 2003-2006*

**Fokusprofilen**

Alla ungdomar som gått igenom skolan i Dals-Ed ska vara harmoniska människor med ett gott självförtroende. De ska ha en stark självkänsla och framtidstro, och fostrade att visa respekt och tillit till andra människor.

Våra ungdomar skall vara väl förberedda att möta sin framtid.

- Det som kallas livet.....

*Verksamhetsplanen finns tillgänglig på Fokuskansliet och på kommunens hemsida.*

**Fokusnämndens Mål**

Övergripande Mål

**Stabil ekonomi i balans**

**Mål 1** Inom Fokus skall alla verksamheter ha ett bokslut i balans

**Resultat 1** Noggranna kvartalsrapporter som skall vara klara enligt aktuellt års interna kontroll. 1,5% av rambudget avsätts som anslagsbuffert/reserv (centralt)

**Stabil tillväxt och arbete**

**Mål 1** Målet är att få entreprenöriella aktiviteter att bli naturliga inslag i skolornas undervisning, för att stimulera barn, ungdomar och pedagoger att bli mer ”ta-sig-församma” och på så sätt på sikt kunna skapa fler framtida innovatörer.

**Resultat 1** Att samordna arbetet inom de tre olika projekt som Dals-Eds kommun deltar i; Ung företagsamhet, interregprojektet ”Ung bedrift” samt ”Den företagsamma skolan i Fyrbodals”.

**Resultat 2** Vid utgången av 2006 skall en tredjedel av lärarkåren ha deltagit i fortbildning som anordnas inom något av projekten. Under 2007 skall ytterligare en tredjedel ha fortbildats inom området entreprenörskap.

**Hälsa och miljö**

**Mål 1** Hjälpa barn/elever att utveckla ett positivt engagemang för att leva ett sunt liv.

**Resultat 1** Hälsoarbetet som pågår inom Fokus verksamheter skall fortsätta och även utvecklas

**Mål 2** Samtliga barn/elever skall göras medvetna om människans åverkan på vår omgivning

**Resultat 2** Miljöarbetet skall ha en betydande roll i undervisningen och det dagliga arbetet, för att uppnå respekt för miljön och ge möjligheter att leva i ett kretsloppssamhälle. Fokus Agenda 21-plan skall tillämpas vid allt arbetsplansarbete.

**Demokrati och delaktighet**

**Mål 1** Barn/elever/föräldrar skall på olika sätt kunna påverka undervisningens innehåll, arbetssätt och arbetsformer.

**Resultat 1** Barn/elever/föräldrar skall uppleva att de på olika sätt kunnat påverka undervisningens innehåll, arbetssätt och arbetsformer.

Verksamhetsmål

**Vision**

Alla ungdomar som vuxit upp i Dals-Eds kommun skall vara harmoniska människor med en stark självkänsla. De skall ha framtidstro och gott självförtroende, och fostrade att visa respekt för, och tillit till, andra människor.

**Grundskola**

**Mål 1** Våra ungdomar skall vara väl förberedda att möta sin framtid. Det som kallas livet ....

**Resultat 1** Eleverna i Dals-Ed skall vid de nationella utvärderingarna ligga i nivå med, eller över, riksgenomsnittet

**Resultat 2** Andelen elever behöriga att söka ett nationellt gymnasieprogram skall ligga i nivå med, eller över, riksgenomsnittet.

### **Gymnasieskola**

**Mål 1** Våra ungdomar skall vara väl förberedda att möta sin framtid. Det som kallas livet ...

**Resultat 1** Elever som lämnar grundskolan utan att uppnå betyget godkänd i något av ämnena svenska, matematik eller engelska ska ges möjlighet att inom ramen för det individuella programmet komplettera sina grundskolestudier så att de snarast blir behöriga till gymnasieskolans nationella program

**Resultat 2** Stabilisera kostnadsnivån, höja kvaliteten och sträva efter att våra gymnasieelever klarar sitt avgångsbetyg på 3 år genom fortsatt samarbete inom Fyrbodals gymnasieskola.

### **Verksamhetsförändringar**

Nämnden redovisar ett budgetförslag som överstiger ram med 2, 4 mkr.

Grundskolan är inne i en period med anpassning till kraftigt minskat elevunderlag.

De närmaste åren ökar kullarna i gymnasieskolan.

Inför budgetarbetet 2006 genomfördes ett omfattande arbete med anpassning av budgetanslag och organisation av denna anledning.

### ***Kostnader i jämförelse med standardkostnader 2005***

Barnomsorg	+ 10,9%	(Högre kostnad i Dals-Ed) (2004; +12,9%)
Grundskola	+ 7,8%	(Högre kostnad i Dals-Ed) (2004; + 3,8%)
Gymnasieskola	- 5,1 %	(Lägre kostnad i Dals-Ed) (2004; -3,1%)

Fokusnämnden redovisar bl.a. följande information

#### *Gemensamt Fokusförvaltningen*

Akt 5000 Fortbildningskommitténs anslag minskas med 60 000 kronor pga. färre anställda.

Akt 5090 Rehabilitering personal – Minskas med 140 000 kronor. Kommer att medföra ett högre tryck på respektive verksamhet inom Fokus att själva klara sina rehabiliteringsåtaganden.

#### *Fokusnämnden*

Akt 0712 Arvoden - Minskning med 60 000 kronor utifrån att antalet ledamöter/ersättare minskas från 11 till 7.

#### *Bibliotek*

Akt 5503 övriga kostnader bibliotek– Verksamhetsansvarig har äskat utökning av verksamheten. Två förbättringsförslag har inlämnats av kommuninvånare som går ut på återgång till tidigare öppethållande vid biblioteket. Arbetsutskottet har dock föreslagit att utifrån det rådande ekonomiska läget kan ingen utökning av verksamheten beviljas.

#### *Idrotts- och fritidsanläggningar*

Ökad anslag för elkostnader 9 000 kronor för elljusspåret Tavlan.

#### *Eds Ryttarklubb – bidrag till paddock mm*

Många ungdomar i kommunen, främst flickor, är intresserade av hästar och ridning. För närvarande är de hänvisade till andra kommuners ridanläggningar. Eds ryttarklubb, som nu funnits i några år, har visat att de har stor kapacitet. Ett första steg mot målet att få ett ridhus skulle vara att köpa ett lämpligt stycke mark och anlägga en paddock. Detta är även en satsning på jämställdhet mellan könen. I nuläget är fritidsutbudet mest inriktat på killar.

Eds Ryttarklubb har ansökt om bidrag på 100 000 kronor för anläggande av paddock mm.

Fokusnämnden lämnar frågan vidare till Kommunstyrelsen för beslut.

**Dals-Eds kommun**  
Fastställd Årsbudget 2007 samt planer 2008-2009

*Bowling*

Fokusnämnden föreslår att kommunstyrelsen tar över Bowlingen.

**Barnomsorg**

**Förskoleverksamhet**

Barnomsorgsavgifterna minskad med ca 200 000 kronor (år). Lönerrevisionen 2006 medförde högre kostnader som inte har kompenseras i ramen 2007 med ca 300 000 kronor.

År	Barn	Personal	Ass	Övr. ped. personal	Totalt personal	Barn/ personal
Ht-04	135	22,5	1,5	0	24	5,63
Bud-05	135	22,5	1,5	1	25	5,4
Bud-06	135	22,5	1,5	1	25	5,4
Uppf vt-06	139	23,25	1,5	1	25,75	5,4
Bud-07	140	23,25	1,5	1	25,75	5,4

\*)Rikssnitt 2005 (2004) = 5,2 (5,4)

Under hösten 2006 (december) kommer förslag om ny-/ombyggnad av förskola att lämnas till kommunstyrelsen och kommunfullmäktige för beslut.

*Familjedaghem*

Akt 5631 Dagbarnvårdare – Ingen förändring.

År	Barn	DBV	Barn/DBV
Vt-05	96	14,15	6,8
Ht-05	101	15,35	6,6
Vt-06	108	15,35	7,0
Uppf vt-06	93	15,8	5,7
Bud-07	100	15,35	6,5

\*)Rikssnitt 2005 (2004) = 5,1 (5,2)

*Fritidshem*

Ingen förändring inför budget 2007 har föreslagits.

Läsår	Barn	Personal	Barn/personal
Uppf Vt-05	112	5,8	19,3
Uppf Ht-05	109	5,65	19,3
Bud Vt-06	100	3,5	28,6
Uppf vt-06	86	3,5	24,6
Bud Ht-06	110	3,5	31,4
Bud-07	90	3,4	26,5

\*)Rikssnitt 2005 (2004) = 18,4 (18,2)

*Förskoleklass*

Läsår	Barn	Årsarbetare	Årsarb/100 elever
Uppf Ht-05	44	3,15	7,2
Bud Vt-06	42	2,4	5,7
Uppf vt-06	45	2,4	5,3
Bud Ht-06	50	2,4	4,8
Bud 2007	51 (vt) 44 (ht)	2,4	5,1 (4,7 vt, 5,5 ht)

\*)Rikssnitt 2005 (2004) = 7,1 (6,3)

**Dals-Eds kommun**  
Fastställd Årsbudget 2007 samt planer 2008-2009

*Grundskola*

Akt 5031 Skolskjutsar - Nytt avtal från 1/7 2007 innebär en kostnadsökning med ca 35 %. (700 000 kronor för hösten 2007).

Akt 5120 Lärare – Huvudsakliga anpassningen till elevantalet genomfördes inför läsåret 06/07. Mellan läsåret 05/06 och läsåret 08/09 tappar Hagaskolan ca 25 % av elevunderlaget.

Läsår	Elever	Lärare	Pedagogisk pers (inkl lärare)	Lärare/100 elever	Pedagogisk pers/100 elever
Uppf Vt-05	590	54,1	61,6	9,1	10,4
Uppf Ht-05	560	48,6	53,9	8,6	9,6
Bud Vt-06	560	47,6	52,9	8,5	9,4
Uppf vt-06	553	45,6	51,8	8,2	9,4
Bud Ht-06	509	39,7	41,7	7,8	8,2
Uppf ht-06					
Res vt-07	507	43,2	46,2	7,4	8
Res ht-07	489	40,8	44,3	7,2	8
Bud vt-07	507	41,3	42,1	8,2	8,3
Bud ht-07	489	39,8	40,6	8,1	8,3

**\*)Rikssnitt 2005 (2004) = 8,2 (7,7)**

Lärare= undervisning, specialpedagoger ,språkpedagog, resursskolan inkl kulturskolans grundskoleundervisning

Pedagogisk personal = lärare, elev-/skolvårdar, assistenter, skolbibliotek.

Fokusförvaltningen har utifrån det minskande antalet elever i grundskolan påbörjat arbete med att se över och lägga förslag på en grundnivå för den framtida grundskolans organisation.

Akt 5140 Läromedel och förbrukning – Anslaget till Snörrumskolan minskas med 100 000 kronor.

*Grundsärskola*

Enhet	Läsår	1	2	3	4	5	6	7	8	9	10	Totalt
Internt	04/05					1	1	5		2		9
Externt				1				1				2
<b>Totalt</b>	<b>04/05</b>			<b>1</b>		<b>1</b>	<b>1</b>	<b>6</b>		<b>2</b>		<b>11</b>
Internt	05/06					1	1	5		2		9
Externt				1				1				2
<b>Totalt</b>	<b>05/06</b>			<b>1</b>		<b>1</b>	<b>1</b>	<b>6</b>		<b>2</b>		<b>11</b>
Internt	06/07	1				1		1	3	2		9
Externt		1				1				1		3
<b>Totalt</b>	<b>06/07</b>	<b>1</b>				<b>1</b>		<b>1</b>	<b>1</b>	<b>6</b>		<b>12</b>
Internt	07/08	2	1				1		2	1	1	8
Externt			1				1			1		3
<b>Totalt</b>	<b>07/08</b>		<b>1</b>				<b>1</b>		<b>1</b>			<b>11</b>

**Dals-Eds kommun**  
*Fastställd Årsbudget 2007 samt planer 2008-2009*

**Gymnasieskola - externt**

Akt 5031 Skolskjutsar – En ökning med 200 000 kronor(helårseffekt från 2006).

Akt 5032 Inackorderingsbidrag – En ökning med kronor 100 000 kronor (helårseffekt från 2006).

Akt 5181 Interkommunala avgifter – Endast uppräknig utifrån att de många eleverna som började ht-06 går helår 2007.

*Gymnasieskola - Utsikten*

Ingen förändring inför budget 2007. Bevakning sker fortlöpande utifrån beslut om Riksintag samt att elevkullen inför ht-07 är mindre.

*Gymnasiesärskola - externt*

Akt 5181 Interkommunala kostnader – Ett antal elever slutar grundskolan och börjar på gymnasiet ht-07. Hur utbildningsbehoven kommer att se ut är inte riktigt klart.

*Gymnasiesärskola - Utsikten*

Akt 5120 Undervisning – Utökning av tjänster mm i samband med intag av nya elever år 1 hösten 07 på BOS-programmet. Preliminär elevfördelning:

Läsår	År 1	År 2	År 3	År 4	Totalt
04/05	2	4			6
05/06	6	2	4		12
06/07	12	6	2	4	24
07/08	5	12	6	2	25

*Fokus ofördelat*

Akt 5092 Särskild sjukförsäkringsavgift – 110 000 kronor.

Akt 5099 Semesterlöneskuld – 0,3 Mkr

Akt 5998 Reserv – 1,4 Mkr. Från läsåret 2006/2007 har fritidshem och grundskola ny organisation med färre resurser. Utvärdering av detta kommer först att kunna ske under våren/sommaren 2007.

Akt 5999 2 % löner – Lönerrevision 2007 inkl sociala avgifter kronor 1,2 Mkr exkl. ca 0,3 Mkr som inte har kompenserats i ramen för 2007.

Fokusnämnden ligger 2,4 milj över den tilldelade budgetramen.

- + 0,3 Mkr Div. förändringar i budgetförslaget
- 0,7 Mkr Skolskjutsavtal from 1/7 2007
- 1,1 Mkr Särskoleelever helår 2007
- 0,3 Mkr Lönerrevisionen 2006 ej kompenserat i ramen 2007
- 0,2 Mkr Barnomsorgsavgifter, bortfall av intäkt
- 0,4 Mkr Hagaskolan

Fokusnämnden redovisar följande förslag till budgetberedningen

- Lönerrevisionen 2006 tilldelning från centralt anslag 2007 0,3 Mkr
- Tilläggsanslag skolskjutsar 0,7Mkr
- Tilläggsanslag särskoleelever 0,4 Mkr
- Minska nyckeltal grundskola med ca 0,3 enheter, 1,2 tjänst 0,3 Mkr (halvår)
- Fokus reserv reducereing 0,7 Mkr

Förslag till åtgärder:

**Dals-Eds kommun**  
*Fastställd Årsbudget 2007 samt planer 2008-2009*

Förslag 1) :

- Lönerrevisionen 2006 tilldelning från centralt anslag 2007	0,3 Mkr
- Tilläggsanslag skolskjutsar	0,7 Mkr
- Tilläggsanslag särskoleelever	1,1 Mkr
- Minska nyckeltal grundskola med ca 0,3 enheter, 1,2 tjänst	0,3 Mkr (halvår)

Förslag 2) :

- Lönerrevisionen 2006 tilldelning från centralt anslag 2007	0,3 Mkr
- Tilläggsanslag skolskjutsar	0,7 Mkr
- Tilläggsanslag särskoleelever	0,4 Mkr
- Minska nyckeltal grundskola med ca 0,3 enheter, 1,2 tjänst	0,3 Mkr (halvår)
- Fokus reserv	0,7 Mkr

Förslag 3) :

- Lönerrevisionen 2006 tilldelning från centralt anslag 2007	0,3 Mkr
- Tilläggsanslag skolskjutsar	0,7 Mkr
- Minska nyckeltal grundskola med ca 0,3 enheter, 1,2 tjänst	0,3 Mkr (halvår)
- Fokus reserv	1,1 Mkr

Förslag 4) :

- Lönerrevisionen 2006 tilldelning från centralt anslag 2007	0,3 Mkr
- Minska nyckeltal grundskola med ca 0,3 enheter, 1,2 tjänst	0,3 Mkr (halvår)
- Ospecificerad spar ej utarbetad i nuläget	0,4 Mkr
- Fokus reserv	1,4 Mkr

Investeringsbudget för fokusnämnden uppgår till 350 kkr. per under planperioden.

Taxor och avgifter föreslås oförändrade.

Barnomsorgstaxan inarbetas i enlighet med kommunfullmäktiges beslut § 50/2006.

Fråga om organisatorisk tillhörighet för familjecentralen diskuteras.

### **Budgetförslag**

Ansvar för familjecentralen föreslås överförd från kommunstyrelsen till fokusnämnden. Anslag kostnader 180 kkr. samt intäkt/bidrag 30 kkr. förs över.

Fokusnämnden har inlämnat budgetäskande som överstiger ram med 2 400 000 kr.

Nämnden har beslutat att inom egen ram reducerat överskridandet med 1 000 000 kr.

För resterande överskridande på 1,4 mkr ansöker nämnden om utökat anslag.

I budgetberedningens grundförslag har fokusnämnden utöver ram tillförts 1 700 000 kr

Budgetberedningen föreslår att detta ramtillskott reduceras med 300 000 kr.

Fokusnämndens budgetförslag följer härefter ram.

Specialdestinerade statsbidrag inom barnomsorg och vuxenutbildning överförs till det generella statsbidraget under kommunstyrelsen redan 2007.

Tillstyrka förslag till taxor och avgifter med undantag för taxa utvecklingscentra som tillhör ks.

Tillstyrka förslag till investeringsbudget/plan.

**Dals-Eds kommun**  
Fastställd Årsbudget 2007 samt planer 2008-2009



<i>Socialnämnden</i>						
Förvaltningar	Bok 2005	Bud 2006	Prog 2006	Bud 2007	Plan 2008	Plan 2009
<b>Belopp i 1 000 tal kr.</b>						
<b>Intäkter</b>	<b>-21 393</b>	<b>-16 207</b>	<b>-27 224</b>	<b>-27 353</b>	<b>-27 898</b>	<b>-28 454</b>
<b>Kostnader</b>						
Personalkostnader	67 589	67 155	66 348	69 011	70 392	71 801
Övrigt	28 595	24 326	36 150	31 585	32 204	32 837
Summa kostnader	96 184	91 481	102 498	100 596	102 596	104 638
<b>Netto</b>	<b>74 792</b>	<b>75 274</b>	<b>75 274</b>	<b>73 243</b>	<b>74 698</b>	<b>76 184</b>
<i>Större omläggning i bud 2007</i>		<i>Intern hyra borttagen ca. 3,7 mkr</i>				

<i>Socialnämnden</i>							
<i>Nettokostnader i 1 000 tal kr</i>							
Vht	Verksamhet	Bok 2005	Bud 2006	Prg0609	Bud 2007	Plan 08	Plan 09
10	Nämnd och styrelseverks.	344	530	430	367	373	380
22	Konsument o energiråd mm	3	20	20	20	20	20
27	Alkoholtillstånd, lotteri	-60	-50	-50	-51	-52	-53
51	Vår omsorg äldre o funkth.	64 515	56 778	57 663	56 247	57 363	58 502
52	Individ o fam.omsorg	7 969	9 229	8 964	8 146	8 310	8 477
53	Familjerätt	27	75	75	77	79	81
59	Gem vht block 5	1 992	9 174	8 172	8 437	8 605	8 777
94	Oförutsedda utgifter	0	-482	0	0	0	0
<b>Summa</b>		<b>74 791</b>	<b>75 274</b>	<b>75 274</b>	<b>73 243</b>	<b>74 698</b>	<b>76 184</b>

*Sköterskeorganisation sorterar fr.o.m. 2006 under vht 59 mot tidigare vht 51.*

## VERKSAMHETSBEKRIVNING

Socialnämndens uppdrag är att fullgöra kommunens uppgifter inom socialtjänsten och vad som i lag sägs om socialnämnd. Verksamheten är lagstyrd och regleras bland annat av Socialtjänstlagen (SoL), Hälso- och sjukvårdslagen (HSL), Lagen om särskilt stöd och service till vissa funktionshindrade (LSS) Lagen om vård av unga (LVU) samt Lagen om vård av missbrukare (LVM),

Socialförvaltningen har två huvuduppgifter: individ och familjeomsorg samt vård och omsorg. Individ och familjeomsorgens uppgift är att ge omsorg och service, råd och stöd samt ekonomiskt och annat stöd till familjer och enskilda som är i behov av samhällsinsatser.

Vård och omsorg handlar om att ge den person som på grund av sjukdom, handikapp eller åldersförändringar inte själv klarar av sin dagliga livsföring vård, service och omsorg.

Målsättningen med biståndet är att stärka förutsättningarna att leva ett oberoende liv, utifrån sin förmåga.

Vi ser anhöriga (närstående) och frivilligorganisationer som viktiga resurser i vår dagliga verksamhet.

## **Socialnämndens Mål**

### Övergripande Mål

#### **Stabil ekonomi i balans**

**Mål 1** Socialnämndens anställda skall vara, samt känna sig, delaktiga i det ekonomiska arbetet.

**Resultat 1** Budgetarbetet skall vara en stående punkt på alla arbetsplatsträffar

#### **Stabil tillväxt och arbete**

**Mål 1** Socialnämndens verksamhet skall upplevas som god och säker, för dem vi är till för. Med kompetent personal som känner sig delaktiga i verksamheten. Detta gör oss till en attraktiv kommun.

**Resultat 1** Våra vårdtagare, deltagare och sökande skall känna sig nöjda med den service vi erbjuder.

#### **Hälsa och miljö**

**Mål 1** Socialnämndens hälsotal skall öka till 95% fram till 2007.

#### **Demokrati och delaktighet**

**Mål 1** Socialnämnden skall vara lyhörd för kommuninvånarnas synpunkter.

**Resultat 1** Nämndens beslut skall kommuniceras med de parter besluten berör.

### Verksamhetsmål

#### **Äldreomsorg**

##### **Vision**

Socialnämnden ska ge den enskilde vård och omsorg i överensstämmelse med gällande lagstiftning. Verksamheterna ska utformas så att den enskildes, över tid varierande, behov kan tillgodoses. Därvid skall särskilt beaktas de övergripande målen.

- Äldre ska åldras i trygghet och med bibehållet oberoende.
- Äldre ska kunna leva ett aktivt liv och ha inflytande i samhället och över sin vardag.
- Äldre ska bemötas med respekt.
- Äldre ska ha tillgång till god vård och omsorg.

**Mål 1.** Kommunen skall ha platser i särskilda boenden som kan svara upp mot fattade biståndsbeslut.

**Resultat 1** Antalet platser i särskilda boenden skall uppgå till minst 77 st. inkl avlastningsplatser.

**Resultat 2** Ingen person med erhållit biståndsbeslut till plats i särskilt boende skall behöva vänta längre än tre månader på erhållande av plats.

**Mål 2.** Alla som bor i ordinärt boende och har hemvårdsinsatser skall kunna erhålla sådan under hela dygnet.

**Resultat 1** Ingen person med erhållit biståndsbeslut till hemvård skall behöva vänta längre än 14 dagar innan beslut är verkställt.

**Resultat 2.** Uppsökande verksamhet skall bedrivas med 110 besök per år.

#### **Individ – och familjeomsorg**

##### **Vision**

Socialtjänstens ska aktivt verka för att människor stimuleras att i sitt vardags- och arbetsliv ta socialt ansvar för att förebygga och bryta isolering, passivitet och missbruk. Socialtjänsten ska främja den enskildes rätt till arbete, bostad och utbildning. Barnets bästa ska sättas i centrum vid alla åtgärder som rör barn. Insatserna ska inriktas mot att stödja och utveckla vuxna i deras roll

**Mål** Kommunen skall ha en organisation med inriktning på förebyggande arbete.

**Resultat 1** Antal placeringsdygn barn/vuxna hem skall understiga 150 dygn per år.

**Resultat 2** Kommunen skall erbjuda föräldrar att delta i familjecentral.

**Dals-Eds kommun**  
*Fastställd Årsbudget 2007 samt planer 2008-2009*

### **Verksamhetsförändringar**

Nämnden redovisar ett budgetförslag som överskrider ram med 300 kkr. efter åtgärder enligt budgetberedningens §1.

Kostnader i jämförelse med standardkostnader 2005

Äldreomsorg +11,5% (Högre kostnad i Dals-Ed) (2004;+20,4%)

Individ- och familjeomsorg -13,7% (Lägre kostnad i Dals-Ed) (2004;+3,0%)

Se även kapitel 9. Kostnadsjämförelser.

Socialnämnden redovisar följande åtgärdsförslag

#### Förutsättningar

Som utgångspunkt för framräkningen av budgetförslag har prognos0606 använts och denna har efter uppräknings med 2 % justerats med kända förändringar för 2007. Detta betyder alltså att vi tagit priset på 2006 års verksamhet och lagt till och dragit från det beräknade priset för de ändringar i verksamheten som sker mellan 2006 och 2007.

#### Justeringar

Inom följande verksamheter har justeringar enl. ovan gjorts:

5111, MAS. Då enhetschefen för Edsgärdet även tjänstgjort som MAS under 2006 har ingen lönekostnad belastat kontot för 9 månader varför budgeten utökas med 100 kkr.

5115, Hagalid. I prognosen beräknas ett underskott på 300 kkr. vilket skall inarbetas under 2007. Beslut om att under 1,5 år pröva personalschema s.k. 3-3 medför en utökning av personalbudgeten med 600 kkr.

5117, Edsgärdet. Underskott på 300 kkr. 2006 medför motsvarande minskning av budgeten för 2007.

512X, LSS-verksamhet. Budgeterade intäkter sänks med ca 500 kkr. då intäkter från tidigare år erhållits under 2006. Kostnaderna ökas ca 550 kkr. på grund av särskoleelever på Utsiktens internat och fler brukare inom dagverksamhet och sattelitboende.

52XX, IFO. Kostnadsbudgeten för institutionsvård har minskats med ca 900 kkr fördelat på vuxna med 150 kkr resp. barn och unga ca 750 kkr. Vi har 2006 drabbats av stora kostnader för institutionsvård och har därför budgeterat 2007 som ett "normalår".

#### Övriga kommentarer

Eventuella förändringar p.g.a. ny arbetstidslag har inte beaktats i budgeten.

Det bör poängteras att IF-overksamheten totalt är budgeterad till vad vi tror är ett "normalår" och överstiger utfallet för 2005 och understiger prognosen för 2006. Nämnden vill därför ha möjligheten att begära extraanslag om stora icke budgeterade kostnader uppstår inom verksamheten då vi ser stora problem att lösa tillfälliga svängningar i en instabil verksamhet (IFO) genom förändringar i en stabil verksamhet (Omsorgerna).

Vid nämndens möte i augusti fanns ett budgetförslag från förvaltningen som överskred budgetramen med 1 000 kkr.

Socialnämndens taxor och avgifter medför bl.a. höjningar avseende hemsjukvård, larm och matpriser.

Investeringsbudget/plan har upptagits 650 kkr. för 2007 och 350 kkr. för åren därefter.

### **Budgetförslag**

Socialnämnden har i sitt budgetäskande begärt tillskott utöver ram med ca 1 mkr.

Budgetberedningen har i grundförslaget tillfört nämnden ytterligare 700 000 kr.

I budgetförslaget ingår bl.a. 600 000 kr för införande av 3-3 schema vid Hagalid.

I budgetram har nämnden tillförts 125 000 kr avs. Finsam.

**Dals-Eds kommun**  
*Fastställd Årsbudget 2007 samt planer 2008-2009*

Budgetberedningen förslår ingen ytterligare anslagsförstärkning och förutsätter att medel för Finsam har inarbetats i socialnämndens budgetförslag.

Kommunstyrelsen föreslår att 300 kkr. av anslag för oförutsedda utgifter under kommunfullmäktige reserveras för socialnämnden.

Internhyresfördelning avs. Edsgärdet avvecklas och budget reduceras med ca 3,8 mkr.

Förslag till investeringsbudget tillstyrks, dock med reduktion till 500 kkr. för 2007.

Förslag till taxor och avgifter tillstyrks

#### **14. Regler för styrning och Anslag**

Styrprinciper gäller enligt Kf §115/2004. Dessa tydliggör ansvarsfördelning i den ekonomiska processen.

I enlighet med gällande budgetregler skall följande anslagsregler gälla:

#### **BUDGETANSLAG FÖRDELAS PER NÄMND På 1 position ansvar**

##### **Driftbudget**

Budgetanslag binds på två positioner verksamhet. Styrelser och nämnder bemyndigas att verkställa omdispositioner inom totalt tilldelad budget.

Omdisponeringarna får dock inte medföra start av nya verksamheter eller ökade driftskostnader för kommande budgetår.

##### **Investeringsbudget**

Budgetanslag binds på projektnivå eftersom varje projekt utgör ett specifikt investeringsobjekt.

Inom total investeringsbudget bemyndigas nämnder och styrelser att vid behov vidta omdisponeringar av anslag i syfte att total hålla investeringsbudget.

Investeringsprojekt överstigande 1 mkr skall efter genomförandet återrapporteras till Kommunfullmäktige

Nämnder och styrelser har genomföra sådan återrapportering utan särskild anmaning.

**Dals-Eds kommun**  
Fastställd Årsbudget 2007 samt planer 2008-2009

<b>DALS-EDS KOMMUN</b>							
<b>RESULTATBUDGET/PLAN 2007-2009 till kf</b>							
	<i>ext</i>	<i>ext</i>	<i>ext</i>	<i>Total</i>	<i>Total</i>	<i>Total</i>	<i>Total</i>
<i>Belopp i 1.000- tal kr</i>	<b>Bokslut</b>	<b>Bokslut</b>	<b>Bokslut</b>	<b>Budget</b>	<b>Budget</b>	<b>Plan</b>	<b>Plan</b>
	<b>2 003</b>	<b>2 004</b>	<b>2 005</b>	<b>2 006</b>	<b>2 007</b>	<b>2 008</b>	<b>2 009</b>
Verksamhetens intäkter	70 546	71 300	73 650	102 624	121 420	123 795	126 217
Verksamhetens kostnader	-261 781	-258 040	-254 785	-289 231	-313 467	-321 206	-327 153
Pension ind.del, PFA, förs.		-7 200	-6 804	-8 500	-8 990	-10 200	-10 600
<i>Prognos kv3</i>				3 332			
Halvårsprognos							
Avskrivningar	-8 781	-8 500	-10 259	-10 134	-10 278	-10 478	-10 678
<b>RESULTAT 1</b>							
Verksamh. Nettokostnader	-200 016	-202 440	-198 198	-201 909	-211 315	-218 089	-222 214
Skatteintäkter (egna)	134 175	146 334	153 114	157 000	160 315	168 600	176 000
Generella statsbidrag							
Skatteutjämningsbidrag	61 774	54 440	49 536	51 500	57 700	57 100	54 100
Tillf.sys.st vp							
Syssel.stöd bp			3 379	3 200	0	0	0
Statsbidrag reg.pol				0	0	0	0
Mellankom utjämn.	0	0	0	0	0	0	0
Finansiella intäkter							
Räntor å medelspl.mm	559	409	672	719	500	300	300
Finansiella kostnader							
Räntor å upptagna lån	-4 560	-4 184	-4 671	-5 300	-5 200	-5 900	-5 900
<b>RESULTAT 2</b>							
Resultat efter skatteintäkter och finansnetto	-8 068	-5 441	3 832	5 210	2 000	2 011	2 286
Extraordinära kostn/int			0	0	0	0	0
<b>RESULTAT 3</b>	<b>-8 068</b>	<b>-5 441</b>	<b>3 832</b>	<b>5 210</b>	<b>2 000</b>	<b>2 011</b>	<b>2 286</b>
Förändring eg. kap.							
Varav anl.kapital			-4 500	19 357	4 082	4 986	2 111
Varav rörelsekapital			8 332	-14 147	-2 082	-2 975	175
<b>RESULTAT 3</b>			<b>3 832</b>	<b>5 210</b>	<b>2 000</b>	<b>2 011</b>	<b>2 286</b>

**Dals-Eds kommun**  
Fastställd Årsbudget 2007 samt planer 2008-2009

<b>DALS-EDS KOMMUN</b>							
<b>FINANSIERINGSBUDGET/PLAN 2006-2008</b>							
Belopp i 1.000- tal kr	<b>Bokslut</b>	<b>Bokslut</b>	<b>Bokslut</b>	<b>Budget</b>	<b>Budget</b>	<b>Plan</b>	<b>Plan</b>
	<b>2 003</b>	<b>2 004</b>	<b>2 005</b>	<b>2 006</b>	<b>2 007</b>	<b>2 008</b>	<b>2 009</b>
<b>Tillförda Medel:</b>							
Resultat efter skatteint. och finansnetto	-8 068	-5 441	3 832	5 210	2 000	2 011	2 286
Pensionsskuldökning	-7 250	0	0				
Avsättning Onsön	-250						
Avskrivningar	8 781	8 512	10 259	10 134	10 278	10 478	10 678
Försäljning av anl.tillgång.	300		4 300	0			
Minsk. av långfrist fordr.		0	0	0			
Ökn. Långfr. Skulder	9 000	36 250	0	0			
Övr. rörelsk.påv. Poster	-1 100	0	550				
<b>Summa tillförda medel</b>	<b>1 413</b>	<b>39 321</b>	<b>18 941</b>	<b>15 344</b>	<b>12 278</b>	<b>12 489</b>	<b>12 964</b>
<b>Använda Medel:</b>							
Nettoinvesteringar	8 600	31 954	8 500	27 491	12 360	13 464	10 789
Övr. ökn av anl-tillg	100			0			
Ökning långfrist fordringar		0	0	0			
Minskning av långfrist skulder	1 000	1 386	2 000	2 000	2 000	2 000	2 000
<b>Summa använda medel</b>	<b>9 700</b>	<b>33 340</b>	<b>10 500</b>	<b>29 491</b>	<b>14 360</b>	<b>15 464</b>	<b>12 789</b>
<b>Ändring rörelsekapital</b>	<b>-8 287</b>	<b>5 981</b>	<b>8 441</b>	<b>-14 147</b>	<b>-2 082</b>	<b>-2 975</b>	<b>175</b>

**Dals-Eds kommun**  
Fastställd Årsbudget 2007 samt planer 2008-2009

**DALS-EDS KOMMUN**

**BALANSRÄKNING/BUDGET/PLAN 2007-2009**

*Belopp i 1.000- tal kr*

	<b>Bokslut 2 003</b>	<b>Bokslut 2 004</b>	<b>Bokslut 2 005</b>	<b>Budget 2 006</b>	<b>Budget 2 007</b>	<b>Plan 2 008</b>	<b>Plan 2 009</b>
<b>Tillgångar</b>							
Anläggningstillgångar	232 824	254 400	248 800	266 157	268 239	271 225	271 336
Omsättningstillgångar							
Övrigt	10 314	10 000	14 000	10 000	7 500	7 500	7 500
Statsbidragsfordringar	2 500	1 500	700	700	500	500	500
Likvida medel	16 171	19 400	27 800	13 653	11 571	8 596	8 772
Summa omsättn.tillgångar	28 985	30 900	42 500	24 353	19 571	16 596	16 772
<b>Summa Tillgångar</b>	<b>261 809</b>	<b>285 300</b>	<b>291 300</b>	<b>290 510</b>	<b>287 810</b>	<b>287 821</b>	<b>288 108</b>
<b>Skulder och Eget Kapital</b>							
<b>Eget kapital</b>	<b>118 773</b>	<b>113 400</b>	<b>117 200</b>	<b>122 410</b>	<b>124 410</b>	<b>126 421</b>	<b>128 708</b>
varav rörelsekapital	-21 639	-15 000	-6 700	-20 847	-22 929	-25 904	-25 728
varav anläggningsskapital	140 412	128 400	123 900	143 257	147 339	152 325	154 436
Avsättning pensioner	1 505	1 000	2 200	2 200	2 200	2 200	2 200
Övriga avsättningar	250	700	1 200	1 200	1 200	1 200	1 200
Långfristiga skulder anl.lån	90 657	124 300	121 500	119 500	117 500	115 500	113 500
Kortfristiga skulder	50 624	45 900	49 200	45 200	42 500	42 500	42 500
<b>Sum skulder o avs.</b>	<b>143 036</b>	<b>171 900</b>	<b>174 100</b>	<b>168 100</b>	<b>163 400</b>	<b>161 400</b>	<b>159 400</b>
<b>Summa skulder och Eget kapital</b>	<b>261 809</b>	<b>285 300</b>	<b>291 300</b>	<b>290 510</b>	<b>287 810</b>	<b>287 821</b>	<b>288 108</b>
Soliditet	45	40	40	42	43	44	45

**Dals-Eds kommun**  
Fastställd Årsbudget 2007 samt planer 2008-2009

**DALS-EDS KOMMUN**  
**DRIFTPLAN 2008-2009**

<i>Belopp i 1.000- tal kr</i>	<b>Budget</b>	<b>Plan</b>	<b>Plan</b>
	<b>2 007</b>	<b>2 008</b>	<b>2 009</b>

**KOSTNADER**

Budget 2006+ index	-313 467	-313 467	-313 467
Reducering index övrigt 3/2 %	0	-292	-462

**Kommunfullmäktige**

Förändring kf of mot 2007 bud		-486	-472
Oförutsett löner 1% förändring mot bud2007		-1 700	-3 400
Verksamhetsanslag förändring mot bud 2007		-657	-684

**Kommunstyrelsen**

Riktad satsn pers. förskolan (ev till Fokus 08)		0	0
Togs bort enligt förslag i budget.prop.			
Pensioner/åtgärder puckel		0	0
Trafik		-300	-300

**Fokusnämnd**

Fokusnämnden Statsbidrag vuxutb			0
Togs bort enligt förslag i budget.prop.			
Fokusnämnden Resurs		1 994	4 249

**Valnämnden**

Val			87
-----	--	--	----

Simulering	0	0	0
------------	---	---	---

Summa kostnader	-313 467	-314 908	-314 449
Index	0	-6 298	-12 704
<b>SUMMA KOSTNADER inkl index</b>	<b>-313 467</b>	<b>-321 206</b>	<b>-327 153</b>

**INTÄKTER**

Budget 2007	121 420	121 420	121 420
Index korr		-52	-104

Summa intäkter	121 420	121 368	121 316
Index	0	2 427	4 901
<b>SUMMA INTÄKTER inkl index</b>	<b>121 420</b>	<b>123 795</b>	<b>126 217</b>

Förändringar i driftplanen har lagts in på kostnadssidan, nettokostnader att beakta.			
Index intäkt			
Index kostnad		1,02	Obs Lön 3:e % ligger under KF (1,02)
			Används denna gång 1,02

*Dals-Eds kommun*  
Fastställd Årsbudget 2007 samt planer 2008-2009

<b>DALS-EDS KOMMUN</b>						
<b>INVESTERINGSBUDGET/PLAN 2007-2009</b>						
<b>Investeringsobjekt</b>	<b>Ansv nämnd</b>	<b>Bud 2006</b>	<b>TOTAL Invest</b>	<b>Bud 2007</b>	<b>Plan 2008</b>	<b>Plan 2009</b>
<b>Kommunkontor:</b>						
Kommunchef/inv	ks	100	220	50	70	100
Inventarier/0mbyggnad	ks		0			
IT-chef Invent.data	ks	150	450	150	150	150
Storkopieringsutrustning	serv	70	0			
Kommunhus offentlig toa + hiss	serv		150	150		
<b>Kommunförråd</b>						
Inventarier(fordon)	serv	400	950	250	0	700
Gatljus byte lampor	serv		300	300		
Kommunikationer	serv					
Gatljus omkoppling	serv	0	300	0	300	
Beläggningsarbeten	serv	400	1900	500	700	700
Busshållplatser	serv	0	15			15
Trafikmaterial	serv	0	40	10		30
GC-vägar	serv	0	150		150	
eyecatcher info pelare	serv		100	100		
<b>Fritid och Kultur</b>						
Lekplatser	serv	0	170	80	90	
<b>Vatten, Avlopp och Avfall</b>						
Anslutningar och serviser	serv	300	900	300	300	300
Översiktlig projektering	serv	100	300	100	100	100
Ledningskartverk	serv	0	100	50	0	50
Inventarier och vattenmätare	serv	70	95	35	30	30
VA Nössemark	serv		8000		4000	4000
VA Nössemark Projektering	serv	350	600	250	150	200
Reservvattentäkt proj o genomförande	serv		150			150
Dagvattenledning N Äng	serv	200	0			
Ledningsrätter Nössemark			300	100	100	100
VA Edsbräckan			250	250		
<b>Vattenverk</b>						
Tryckning grundvattenbrunn	serv	70	90		90	

*Dals-Eds kommun*  
Fastställd Årsbudget 2007 samt planer 2008-2009

	nämnd	2006	Invest	2007	2008	2009
<b>Kloreringsutr+styr o öv</b>	serv	40	50		50	
<b>vattenmätare vattenverk</b>	serv		25		25	
<b>Personalingång ny</b>	serv	0	150	150		
<b>Filter Va verk</b>	serv	500	900	900	0	
<b><u>Vattenverk Håbol</u></b>						
<b>Ny grundvattenpump</b>	serv		40		40	
<b>Renvattenpump</b>	serv	30	0			
<b>Tryckstegringsstation</b>	serv		50	50		
<b><u>Högankas</u></b>						
<b>Radiolänk Högankas</b>	serv	0	50	0	50	
<b><u>Reningsverk Brattesta</u></b>						
<b>Slampumpar</b>	serv	80	0			
<b>Uppgrad övervakning</b>	serv	0	90	40		50
<b>Lock över ink. skruvar</b>	serv	0	50	50		
<b>Lock över biosteg</b>	serv		100	100		
<b>Omrörare Externslam</b>	serv	0	50	0	50	
<b>Skrubber till utg luft</b>	serv	0	300	0	300	
<b>Förvaringsrum reservel</b>	serv		100	100		
<b>Alternuppvärmningalt</b>	serv	100	0			
<b><u>Reningsverk Håbol</u></b>						
<b>Stationsdator</b>	serv	0	30	0	30	
<b>Uppgradering verket</b>	serv	350	0			
<b><u>Diverse VA</u></b>						
<b>Återsugn.skydd pumpst</b>	serv	40	0			
<b>Stationsdatorer pumpstationer</b>	serv	50	30		30	
<b><u>Avfall</u></b>						
<b>Onsön Beläggning</b>	serv	0	250	250		
<b><u>Utbildning</u></b>						
<b>Fokus inventarier ramans</b>	Fok	380	1070	310	380	380
<b><u>Högskolan</u></b>						
<b>Renovering klassrum</b>	Serv	50	150	50	50	50
<b>Mattor</b>	serv	50	250	150		100
<b>Skolgården</b>	serv		100	100		
<b>Fasad Fönster FA</b>	serv	200	150	150		
<b>Tak</b>	serv	200	150		150	0

*Dals-Eds kommun*  
Fastställd Årsbudget 2007 samt planer 2008-2009

			Total			
<u>Snörrum</u>	nämnd	2006	Invest	2007	2008	2009
Tak	serv		180		180	
Fasader Fönster	serv	150	100	100		
Huvudbyggnad Matta	serv		100	100		
Lekplats utrustning	serv	200	1950	600	650	700
<u>Utsikten</u>						
Matta huvudbyggnad	serv	50	50	50		
Fasader	serv	200	400	200	200	
Tak	serv	200	100	100		
<u>Kostverksamheten</u>						
Köksinventarier	serv	200	430	150	200	80
<u>Städverksamhet</u>						
Inventarer städ	serv	150	330	150	150	30
<u>Exploatering</u>						
Jordbron Ind område projektering	serv	100	150	150		
<u>Industrifastigheter</u>						
Nössemark ind.plan regl	Ks	350	0			
E-modul tak	serv		1000	1000		
<u>Inst.fastigheter</u>						
Hiss centrumhus	serv	0	300			300
Omläggning papptak centrumhus	serv		300			300
Centrumhus tillgänglighetspr.	serv		170			170
<u>Utv.center</u>						
Fasad Utv.center	serv	50	50	50		
<u>Fastigheter allmänt</u>						
Låssystem	serv	50	100	50	50	
<u>Arbetsmark.enheten</u>						
Skogslaget inventarier	Ks	20	60	20	20	20
<b>SOCIAL OMSORG</b>						
Övriga inventarier soc.nämn	Soc	650	1200	500	350	350

*Dals-Eds kommun*  
Fastställd Årsbudget 2007 samt planer 2008-2009

	Nämnd	2006	Total Invest	2007	2008	2009
<b>Miljö-hälso-och samhällsskydd</b>						
Inventarier milj-och byggnadsn.	Mb	15	45	15	15	15
<b>Brandförsvaret</b>						
Fordon Räddningstjänsten	KS		1500	500	500	500
Ek.sys/dalsland	KS	100	50	50		
Obj.reserv	KS	300	1500	500	500	500
Obj reserv servnämnd anslag	serv	1150	1100	100	500	500
<b>Ombudgetering 2005/2006</b>	KS	178				
<b>Ombudgetering 2005/2006</b>	serv	5114				
<b>Ombudgetering 2005/2006</b>	fok	75				
<b>Ombudgetering 2005/2006</b>	soc	540				
<b>Ombudgetering 2005/2006</b>	Mbn	19				
Edsgärdet ombyggnad	serv		3000	3000		
Trafikterminal			3000	200	2800	
<b>Tillkommande Investeringar</b>						
<b>Ödebyn 1:55 tillbyggnad mm</b>	serv	3100				
<b>Ombyggnad kök Snörum</b>	serv	1500				
<b>Köp Fd Kentruck</b>	Ks	3400				
<b>Jordbrons företagshotell ombyggn</b>	Ks	5700				
<b>SUMMA BRUTTOINVESTERING</b>		27841	36830	12660	13500	10670
<b>AVGÅR KAPITALINKOMSTER</b>						
<b>Tomtförsäljningar</b>	Serv	50	0			
<b>Anläggningsavgifter VA</b>	Serv	300	900	300	300	300
<b>SUMMA KAPITALINKOMSTER</b>		350	900	300	300	300
<b>NETTOINVESTERINGAR</b>		27491	35930	12360	13200	10370
<b>INDEX</b>			683		264	419
<b>NETTOINVEST inkl index</b>			36613	12360	13464	10789
<b>Enligt RAM KF</b>			35126	8915	13041	13170