



Dals-Eds kommun

Kvalitetsredovisning 2006 Dals-Eds kommun

Omfattar:

Förskoleverksamhet

Skolbarnsomsorg

Skolverksamhet:

- Grundskola
- Gymnasieskola
- Vuxenutbildning

<i>1. Kvalitetsredovisningens syften och metoder</i>	3
<i>2. Återkoppling 2005 års kvalitetsredovisning</i>	3
<i>3. Sammanfattning</i>	4
<i>4. Värdegrunden</i>	5
4.1 Normer och värden	5
<i>5. Utveckling, lärande och kunskaper</i>	5
5.1 Utveckling och särskilda stödinsatser.....	5
5.2 Musik och kultur	5
<i>6 Barns och elevers ansvar och inflytande</i>	6
6.1 Demokrati och delaktighet – kommunalt mål	6
<i>7 Skola och hem</i>	6
7.1 Demokrati och delaktighet – kommunalt mål	6
7.2 Utvecklingssamtal	7
<i>8 Övergång och samverkan</i>	7
<i>9 Skolan och omvärlden</i>	8
9.1 Stabil tillväxt och arbete – kommunalt mål.....	8
<i>10 Bedömningar och betyg</i>	9
10.1 Grundskola	9
10.2 Extern gymnasieutbildning	10
10.3 Gymnasieskola – Utsikten	11
<i>11 Styrning och ledning</i>	12
11.1 Stabil ekonomi i balans – kommunalt mål.....	12
<i>12. Bakgrundsfaktorer</i>	13
12.1 Förskola	13
12.2 Skolbarnsomsorg.....	14
12.3 Grundskola	14
12.4 Gymnasieskola – Dals-Eds kommun	15
12.5 Gymnasieskola – Utsikten	16
<i>13 Fokusnämnden - översikt</i>	18
13.1 Verksamhetsområde och verksamhetsidé.....	18
13.2 Visioner och värderingar	18
13.3 Viktigaste målgrupper	18
13.4 Konkurrenssituation och marknadsposition	18
13.5 Förvaltningens framgångsfaktorer samt hot och möjligheter.....	18
13.6 Verksamhetens huvudprocess och stödjande processer	19
13.7 Organisationsschema och Medarbetare	19
13.8 Viktiga leverantörer.....	19
13.9 Viktigaste anläggningar och deras ändamål.....	20
13.10 Brukarinflytande/Ägarförhållanden	20
13.11 Lagar, förordningar och lokala styrdokument som har speciell betydelse för verksamheten.	20

1. Kvalitetsredovisningens syften och metoder

Syftet är att:

- skapa en tydlig och gemensam bild av verksamheterna för elever, lärare, ledning och övrig personal som grund för att diskutera behovet av förbättringsåtgärder och därigenom utveckling av verksamheterna.
- ge en god information om verksamheterna till föräldrar, användare och andra intressenter. Detta för att kunna delta i diskussioner om verksamheternas utveckling, få mera insyn och ökat inflytande.
- vara ett viktigt underlag för politiska beslut på lokal nivå.

Dals-Eds kommun har under några år arbetat med **BRUK (Bedömning, Reflektion, Utveckling och Kvalitet)**, Skolverkets utvärderingsverktyg, som metod för uppföljning inom de pedagogiska verksamheterna.

Enkäter till våra barn, elever och föräldrar har skickats ut.

Dals-Eds kommun deltar även i några **benchmarkingprojekt** t ex V8-projektet, som på sikt kommer att tillföra nämnden bra jämförelsematerial med våra grannkommuner.

2. Återkoppling 2005 års kvalitetsredovisning

Arbetet med framtagande av ny skolplan med tillhörande verksamhetsplaner påbörjas 2007.

Underlagen för att kunna göra jämförelser mellan diagnostiskt prov i år 2 och resultat som eleverna uppnår i år 5 har tagits fram och redovisas i 2006 års kvalitetsredovisning.

Hagaskolan och Utsiktens gymnasieskola har gjort bedömningar och analyser utifrån redovisad betygsstatistik. Bedömningar och analys kan dock utvecklas ytterligare i det framtida utvecklingsarbetet.

2006 års resultat för kommunens egna gymnasieelever i andra kommuner har erhållits. Bedömning och analys av det omfattande materialet får anstå till 2007.

Elevernas ansvar och inflytande har inte utvecklats som förväntat under 2006 inom alla verksamheter.

En första kontakt har tagits med socialtjänsten angående ett kontinuerligt och förbättrat samarbete.

För att IT skall kunna utvecklas till ett för förvaltningen i alla delar användbart verktyg har några steg tagits (datorer till alla lärare grundskola och gymnasium, gemensamma dokument IUP och åtgärdsprogram).

Vuxenutbildningen har upprättat kvalitetsredovisning för 2006. Kvalitetsredovisning för fritidshemmet har upprättats separat.

3. Sammanfattning

Förskoleverksamheten

1. Kvalitetsredovisning är upprättad.
2. Personalen har deltagit i arbetet.
3. Bedömning och analys är genomförd.
4. Åtgärder för utveckling är föreslagna.

Skolbarnsomsorgen

1. Kvalitetsredovisning är upprättad.
2. Personalen har deltagit i arbetet.
3. Bedömning och analys är genomförd.
4. Åtgärder för utveckling är föreslagna.

Grundskola

Snörrumskolan

1. Kvalitetsredovisning är upprättad.
2. Personalen har deltagit i arbetet.
3. Bedömning och analys är genomförd.
4. Åtgärder för utveckling är föreslagna.

Hagaskolan

1. Kvalitetsredovisning är upprättad.
2. Personalen har deltagit i arbetet.
3. Bedömning och analys är genomförd.
4. Åtgärder för utveckling är föreslagna.

Gymnasieskola

Dals-Eds kommuns elever

1. Kvalitetsredovisning är upprättad.
2. Personalen finns på andra kommuners gymnasieskolor.
3. Bedömning och analys är till viss del genomförd.
4. Åtgärder för utveckling är ej föreslagna.

Utsiktens gymnasieskola

1. Kvalitetsredovisning är upprättad.
2. Personalen har deltagit i arbetet.
3. Bedömning och analys är genomförd.
4. Åtgärder för utveckling är föreslagna.

Vuxenutbildningen

1. Kvalitetsredovisning är upprättad.
2. Personalen har deltagit i arbetet.
3. Bedömning och analys är genomförd.
4. Åtgärder för utveckling är föreslagna.

Åtgärder för utveckling:

- Arbetet med revidering av skolplan och verksamhetsplaner skall påbörjas.
- Tydliggörande av Elevens Val för år 1-3.
- Framtagande av likabehandlingsplaner i alla verksamheter.
- Fokus på kvalitetsarbetet med tyngd på reflektioner, analyser och åtgärder för utveckling utifrån BRUK, enkäter, bakgrundsfaktorer samt bedömningar och betyg.
- Bedömning och analys av kommunens egna gymnasieelevers resultat oavsett gymnasieort skall göras.
- Ett kontinuerligt och förbättrat samarbete med socialtjänsten skall uppnås bl a genom samarbetsprojekt.
- IT skall utvecklas till ett för förvaltningen i alla delar användbart verktyg, genom bl a gemensam plattform för personal, elever och föräldrar.

4. Värdegrunden

4.1 Normer och värden

Mål:

- Alla skall vara väl förtrogna med kommunens värdegrund.
- Alla skall vara medvetna om och delaktiga i verksamheternas arbete med likabehandling.

Jämställdhet

Förskolor, fritidshem och Snörrumskolan har redovisat denna fråga i respektive kvalitetsredovisningar.

Snörrumskolans personal anser att arbetet med jämställdhet har påbörjats och vissa kännetecken finns vid enheten.

Vid enkätfråga till eleverna i år 5, 8 och Utsiktens år 1 anser drygt 90 % av eleverna på grundskolan att personalen behandlar pojkar och flickor lika *oftast* eller *alltid*. I år 5 finns det dock ett litet antal elever som *aldrig* eller *sällan* anser att personalen behandlar flickor och pojkar lika. Vid Utsiktens gymnasieskola anser drygt 80 % av eleverna på TL att flickor och pojkar behandlas lika, medan endast drygt 60 % av eleverna på BOS anser att flickor och pojkar *oftast* eller *alltid* behandlas lika.

Skolverket har vid sitt inspektionsbesök underkänt kommunens likabehandlingsplaner. En plan för framtagande av en likabehandlingsplan i samverkan mellan personal, elever och föräldrar kommer att tas fram.

Åtgärder för utveckling:

- Framtagande av likabehandlingsplaner i alla verksamheter.

5. Utveckling, lärande och kunskaper

5.1 Utveckling och särskilda stödsatser

Mål:

- Se läroplanens mål.
- Alla personalgrupper skall samverka för att elever i behov av särskilt stöd erbjuds bästa möjliga stöd.

Förskolorna har arbetat med BRUKmaterialet "Individuella utvecklingsplaner", samt med frågor kring matematikens, naturkunskapens och språkets pedagogik för barn i förskola.

Gemensam dokumentation för individuella utvecklingsplaner (IUP) har tagits fram som omfattar förskola och grundskola.

Frågan om föräldrar anser att deras barn får det stöd de behöver har i huvudsak varit *Bra* eller *Mycket bra*, förutom vid fritidshemmet där tyngdpunkten ligger på *Ganska bra* eller *Bra*.

Åtgärder för utveckling:

- Ta fram centrala riktlinjer och rutiner för arbetet med barns och elevers olika behov av stöd, både pedagogiska och sociala, omfattande alla verksamheter.
- Revidera lokala arbetsplaner utifrån ny skolplan och reviderade verksamhetsplaner.
- Digitalisering av IUP samt skapa tillgänglighet för lärare, elever och föräldrar i en gemensam plattform.

5.2 Musik och kultur

Mål:

- Ett rikt utbud av kulturella aktiviteter och undervisningsinslag skall eftersträvas. Musik, drama och andra konstnärliga uttrycksformer skall förekomma i alla skolformer.
- Ambitionen är att ge eleverna kunskaper i aktivt musicerande och utveckla denna färdighet så att musiken blir en meningsfull och stimulerande del av i deras liv.

87 % av intresserade elever har haft möjlighet att delta i Kulturskolans aktiviteter.

Kulturskolan har under flera år haft kö till gitarr och trummor. Kön för trumspel är avvecklat eftersom det inte längre finns resurser för att bedriva undervisning på trummor.

Åtgärder för utveckling:

- Söka efter kvalitetssäkringssystem för kulturskolor, tex i Norge.
- Erbjudna fortbildning för att täcka upp behovet av undervisning inom gitarr- och trumspel.
- I samband med eventuella framtida nyrekryteringar skall bredden på instrumentsidan beaktas för att vid behov täcka upp tex gitarr- och trumspel.

6 Barns och elevers ansvar och inflytande

6.1 Demokrati och delaktighet – kommunalt mål

Mål:

- Barn/elever/föräldrar skall på olika sätt kunna påverka undervisningens innehåll, arbetssätt och arbetsformer.

Barn/elever	2005	2006
Snörrum	76 %	55 %
Toppen	55 %	40 %
Ängsvallen	48 %	61 %
Familjedaghem	69 %	43 %
Fritidshem	51 %	53 %
Snörrumskolan år 2	91 %	93 %
Hagaskolan år 5	92 %	97 %
Hagaskolan år 8	88 %	91 %
Utsikten	88 %	
Snitt Totalt	75 %	68 %
Snitt via posten barn	64 %	50 %

Fokusnämnden skickar ut enkäter till barn och elever med ett 10-tal frågor angående bl a trivsel, information, utvecklingssamtal, stöd, påverkans möjligheter mm.

Barn under 3-5 år svarar i hemmet med hjälp av föräldrarna. 2005 skickades enkäterna veckorna 46-47, 2006 veckorna 48-49.

Analys, förbättringsåtgärder samt återkoppling till barn och elever vad gäller enkäterna är bristfällig eller saknas. Barnenkätarnas svarsfrekvens har minskat kraftigt vid Snörrum och Toppen förskolor samt familjedaghem, men ökat vid Ängsvallens förskola.

Övriga barn- och elevenkäter besvaras på verksamhetstid

och speglar även barn- och elevfrånvaron aktuell dag.

Åtgärder för utveckling:

- Skicka ut enkäterna tidigare.
- Återkoppling till barn, elever och föräldrar.
- Analysmöjligheter till resp. verksamhetsansvarig med nödvändig utbildning.
- Tydligare koppling mellan enkätfrågorna och områdena i kvalitetsredovisningen med analyser och förslag till förbättringsåtgärder.
- Planer för att tydliggöra barns och elevers möjligheter att delta i planering av verksamheterna.

7 Skola och hem

7.1 Demokrati och delaktighet – kommunalt mål

Mål:

- Barn/elever/föräldrar skall på olika sätt kunna påverka undervisningens innehåll, arbetssätt och arbetsformer.

Föräldrar	2005	2006
Snörrum	77 %	57 %
Toppen	59 %	51 %
Ängsvallen	62 %	62 %
Familjedaghem	68 %	46 %
Fritidshem	70 %	46 %
Snörrumskolan år 2	69 %	64 %
Hagaskolan år 5	56 %	47 %
Hagaskolan år 8	54 %	58 %
Utsikten	76 %	61 %
Snitt	66 %	53 %

Fokusnämnden skickar ut enkäter till föräldrar med ett 10-tal frågor angående bl a trivsel, information, utvecklingssamtal, stöd, påverkans möjligheter mm. 2005 skickades enkäterna veckorna 46-47, 2006 veckorna 48-49.

Analys, förbättringsåtgärder samt återkoppling till föräldrar är bristfälligt eller saknas.

Föräldrarnas svarsfrekvens har minskat vid de flesta enheterna. Om det är en effekt på att vi var sena med att skicka ut enkäten eller på bristande återkoppling för

2005 års enkätsvar vet vi inte.

Åtgärder för utveckling:

- Skicka ut enkäterna tidigare.
- Återkoppling till barn, elever och föräldrar.
- Analysmöjligheter till resp. verksamhetsansvarig med nödvändig utbildning.
- Tydligare koppling mellan enkätfrågorna och områdena i kvalitetsredovisningen med analyser och förslag till förbättringsåtgärder.

7.2 Utvecklingssamtal

Mål:

- Föräldrarna har rätt till information och medinflytande
- Elevers resultat och situation ges på utvecklingssamtal 1 gång per termin
- Det skall klart framgå av utvecklingssamtalet vilket ansvar lärare, elev och förälder har i elevens utvecklingsprocess
- Utvecklingssamtalen är ett viktigt redskap när åtgärdsprogrammen skall upprättas

Snörumskolan har använt BRUKmaterialet för att analysera sitt arbete med utvecklingssamtalen och har kommit fram till att verksamheterna har ett mycket bra arbetssätt.

Hagaskolan har utifrån enkätfrågorna gjort bedömningen att skolans dragningskraft minskar med elevernas stigande ålder.

Enkätfrågorna till föräldrar i år 2, 5, 8 ger resultaten 76, 43, 34 % för *Mycket nöjda*.

För Utsiktens gymnasieskola är enkätsvaren följande för Gymnasiesärprogrammet (BOS), GymnasiesärIV-programmet (GSI) och Turismledarprogrammet (TL) 33, 100 och 14 % för *Mycket nöjda*.

Åtgärder för utveckling:

- Digitalisering av IUP samt skapa tillgänglighet för lärare, elever och föräldrar i en gemensam plattform.
- Initiera och genomföra förnyelsearbete tillsammans med föräldrarna.

8 Övergång och samverkan

Genomströmning i förskoleklass

Förlängd grundskola	2002	2003	2004	2005	2006
Antalet elever som under läsåret beviljats gå om förskoleklass					0
Totalt antal elever i skolan den 15 oktober samma läsår					42

Behörighet till gymnasieskolan (kommunens mål)	2002	2003	2004	2005	2006
Antalet elever som lämnat år 9 med minst betyget G i svenska/svenska som andra språk, matematik och engelska.	57	58	61	71	86
Totalt antal elever i år 9 den 15 oktober samma läsår	63	65	69	72	93
Andel (%) elever som är behöriga till gymnasieskolan (Dals-Ed)	91	89	88	93	93
Andel (%) elever som är behöriga till gymnasieskolan (Riket)	89	90	89	89	89

Inskrivning i IV	2002	2003	2004	2005	2006
Antalet elever som avslutat den obligatoriska skolan ett visst år som efterföljande termin börjat/skrivits in på ett individuellt program.	4	2	10	2	5
Totalt antal elever som avslutat den obligatoriska skolan.	63	65	72	77	93
Andel (%) elever inskrivning i IV	6	3	14	3	5

Genomströmning Utsiktens gymnasieskola

Ett fjärde gymnasieår	TL-05	TL-06	SP-05	SP-06	
Antal elever som går sista året på ett nationellt program och som går på sitt fjärde år på det programmet	0	0	2	2	
Totalt antal elever som går sista året på det nationella programmet.	26	36	9	11	

Slutfört inom 3 år	TL-05	TL-06	SP-05	SP-06	
Antal elever med slutbetyg föregående läsår som var nybörjare i gymnasieskolan tre år tidigare.	24	29	6	4	
Totalt antal elever som var nybörjare i gymnasieskolan för tre år sedan	26	33	9	9	

Slutfört inom 4 år	TL-05	TL-06	SP-05	SP-06	
Antal elever med slutbetyg föregående läsår som var nybörjare i gymnasie-/gymnasiesärskolan fyra år tidigare.	2	2	2	0	
Totalt antal elever som var nybörjare för fyra år sedan	4	3	3	2	

SP-eleverna som behövt ett fjärde år på programmet har av olika anledningar, oftast sociala, haft svårt att följa den ordinarie studieplanen.

Vi bedömer att alltför många SP-elever haft problem av sådan art att det inte varit möjligt att genomföra programmet på 3 år. Pedagogiska, sociala och i vissa fall medicinska åtgärder har satts in för dessa elever.

På TL-programmet handlar det om elever som gått ett år på annat program (på hemorten) innan de börjat i årskurs 1 på Utsikten.

Åtgärder för utveckling:

- Vid överlämning ska större vikt läggas vid konstaterade behov av särskilt stöd

Högskolebehörighet från Utsiktens gymnasieskola	TL-05	TL-06	SP-05	SP-06	
Antal elever med högskolebehörighet, dvs med slutbetyg som har lägst betyget G på de kurser som omfattar minst 90 procent av de gymnasiepoäng som krävs för ett fullständigt program.	24	31	6	4	
Totalt antal elever med slutbetyg	24	31	6	4	
Riket					

9 Skolan och omvärlden

9.1 Stabil tillväxt och arbete – kommunalt mål

Mål:

- Målet är att få entreprenöriella aktiviteter att bli naturliga inslag i skolornas undervisning för att stimulera barn, ungdomar och pedagoger att bli mer "ta-sig-församma" och på så sätt på sikt kunna skapa fler framtida innovatörer och entreprenörer, allt i syfte att skapa tillväxt i samhället.

- Att samordna arbetet inom de tre olika projekt som Dals-Eds kommun deltar i, Ung företagsamhet, interreg projektet "Ung bedrift" samt "Den företagsamma skolan i Fyrbodäl".

- Vid utgången av 2006 skall en tredjedel av lärarkåren ha deltagit i utbildning som anordnas inom något av projekten. Under 2007 skall ytterligare en tredjedel ha utbildats inom området entreprenörskap.

Projektet "Entreprenörskap" startades upp under 2006. I projektet finns 2 (100 %) projektledare, samt att varje kommun har en lokal resursperson på 20 %.

Förskolornas möjlighet att delta begränsas genom behov av vikarier som innebär en ekonomisk belastning för verksamheterna.

Under 2006 har två utbildningsdagar hållits, augusti (56 lärare) och oktober (50 lärare). Utbildningsdagen i oktober var gemensam för Bohus-Dalsland och 850 lärare deltog.

Snilleblixtar som elevens val finns nu för år 4-6 i en kreativ miljö.

Åtgärder för utveckling:

- Mer riktade utbildningar för lärare.
- Temadagar för elever 4-6 o 7-9 våren-07.
- Seminarier för intresserade lärare.
- Snilleblixtverksamhet för förskolan våren-07.
- Ändra på år 7-9 prao för att engagera de lokala företagen och att praotiden blir mer som ett tema med fler ämnen integrerade.
- Skapa ekonomiskt utrymme för förskolornas deltagande

10 Bedömningar och betyg

10.1 Grundskola

Samlat resultat

Betyg i samtliga ämnen år 9	2002	2003	2004	2005	2006
Antalet elever med betyg i samtliga ämnen i slutbetyg från grundskolan	63	65	71	77	77
Totalt antal elever som fått slutbetyg från grundskolan	63	65	72	77	93
Andel (%) elever med slutbetyg (Dals-Eds kommun)	100	100	99	100	83

Betyg saknas i ett ämne år 9	2002	2003	2004	2005	2006
Antal elever i år 9 som inte nått målen i ett ämne enligt slutbetyget från grundskolan	4	9	2	5	12
Totalt antal elever i år 9	63	65	72	77	93
Andel (%) elever som ej nått målen i ett ämne	6	14	3	7	13

Betyg saknas i två eller flera ämnen år 9	2002	2003	2004	2005	2006
Antal elever i år 9 som inte nått målen i två eller flera ämnen enligt slutbetyg från grundskolan	12	6	14	8	19
Totalt antal elever i år 9	63	65	72	77	93
Andel (%) elever som ej nått målen i två eller flera ämnen	19	9	19	10	20

Betyg saknas i samtliga ämnen år 9	2002	2003	2004	2005	2006
Antal elever i år 9 som inte nått målen i något ämne	0	0	1	0	0
Totalt antal elever i år 9	63	65	72	77	93

Genomsnittligt meritvärde i år 9 (kommunens mål)	2002	2003	2004	2005	2006
Genomsnittligt meritvärde för samtliga elever i år 9	204	206	201,9	213,6	214,7
Riket	204,6	205,4	206,9	206,3	206,8

Resultat i basämnen

Elever som uppnått målen i svenska för år 2	2000	2001	2002	2003	2004	2005	2006
Antalet elever i år 2 som bedömts uppnå målen i svenska för år 2.	70	64	54	56	56	42	54
Totalt antal elever i år 2 den 15 oktober samma läsår.	75	67	58	63	61	50	57
Andel (%) elever som uppnått målen	93	96	93	89	92	84	91

Elever som uppnått målen i matematik för år 2	2000	2001	2002	2003	2004	2005	2006
Antalet elever i år 2 som bedömts uppnå målen i matematik för år 2.	69	65	54	58	54	42	54
Totalt antal elever i år 2 den 15 oktober samma läsår.	75	67	58	63	61	50	57
Andel (%) elever som uppnått målen	92	97	93	92	89	84	95

Elever som uppnått målen i svenska för år 5	2002	2003	2004	2005	2006
Antalet elever i år 5 som bedömts uppnå målen i svenska för år 5.	61	*	65	47	55
Totalt antal elever i år 5 den 15 oktober samma läsår.	89	75	67	57	63
Andel (%) elever som uppnått målen	69	*	97	83	87

Elever som uppnått målen i matematik för år 5	2002	2003	2004	2005	2006
Antalet elever i år 5 som bedömts uppnå målen i matematik för år 5	65	*	64	49	54
Totalt antal elever i år 5 den 15 oktober samma läsår.	89	75	67	57	63
Andel (%) elever som uppnått målen	73	*	96	86	86

Elever som uppnått målen i engelska för år 5	2002	2003	2004	2005	2006
Antalet elever i år 5 som bedömts uppnå målen i engelska för år 5.	58	*	64	50	53
Totalt antal elever i år 5 den 15 oktober samma läsår.	89	75	67	57	63
Andel (%) elever som uppnått målen	65	*	96	88	84

*) Uppgift saknas.

Elever som uppnått målen på ämnesprov i svenska för år 9	2002	2003	2004	2005	2006
Antalet elever i år 9 som erhållit betyget G i sammanvägt provbetyg på Nationella Prov (NP)9 i svenska samt, gällande elever som ej erhållit ett provbetyg, antalet elever som av läraren bedömts ha kunskaper på motsvarande nivå.	*	60	61	76	87
Totalt antal elever i år 9 den 15 oktober samma läsår.	63	65	72	77	93
Andel (%) elever som uppnått målen i svenska för år 9	*	92,3	85	99	93,5

Elever som uppnått målen på ämnesprov i matematik för år 9	2002	2003	2004	2005	2006
Antalet elever i år 9 som erhållit betyget G i sammanvägt provbetyg på NP9 i matematik samt, gällande elever som ej erhållit ett provbetyg, antalet elever som av läraren bedömts ha kunskaper på motsvarande nivå..	*	60	72	74	80
Totalt antal elever i år 9 den 15 oktober samma läsår.	63	65	72	77	93
Andel (%) elever som uppnått målen i matematik för år 9	*	93	100	96	86

Elever som uppnått målen på ämnesprov i engelska för år 9	2002	2003	2004	2005	2006
Antalet elever i år 9 som erhållit betyget G i sammanvägt provbetyg på NP9 i engelska samt, gällande elever som ej erhållit ett provbetyg, antalet elever som av läraren bedömts ha kunskaper på motsvarande nivå..	*	56	66	74	83
Totalt antal elever i år 9 den 15 oktober samma läsår.	63	65	72	77	93
Andel (%) elever som uppnått målen i engelska för år 9	*	86	91	96	89

Slutbetyg i svenska, år 9	2002	2003	2004	2005	2006
Antalet elever i år 9 som erhållit minst betyget G i slutbetyg.	58	61	60	76	90
Totalt antal elever i år 9 den 15 oktober samma läsår.	63	63	65	77	93
Andel (%) elever i år 9 som erhållit minst betyget G i slutbetyg	92,1	96,9	92,8	98,6	96,8

Slutbetyg i matematik, år 9	2002	2003	2004	2005	2006
Antalet elever i år 9 som erhållit minst betyget G i slutbetyg.	58	62	60	74	89
Totalt antal elever i år 9 den 15 oktober samma läsår.	63	63	65	77	93
Andel (%) elever i år 9 som erhållit minst betyget G i slutbetyg.	92,1	98,5	92,8	95,9	95,6

Slutbetyg i engelska, år 9	2002	2003	2004	2005	2006
Antalet elever i år 9 som erhållit minst betyget G i slutbetyg.	60	56	58	74	89
Totalt antal elever i år 9 den 15 oktober samma läsår.	63	63	65	77	93
Andel (%) elever i år 9 som erhållit minst betyget G i slutbetyg.	95,2	89,2	89,9	95,9	95,6

Snörrumskolan har ingen tydlig plan över hur Elevens val skall se ut. Varje arbetslag har utformat elevens val på det sätt arbetslaget funnit bäst.

Statistiken visar att Dals-Eds elever

- klarar sig bra i jämförelse med rikets elever

- att eleverna utvecklas från år 2 till 5 och avslutar år 9 med bättre resultat på NP.

Hur bra är dock egentligen ett MVG i Dals-Ed? I en skola med lokala kriterier som skall exemplifiera en allmän nationell kursplan finns stort tolkningsutrymme. Dals-Eds elevers betyg i år 9 kan dåligt jämföras med riket om inte elevernas kommande gymnasiebetyg finns med i jämförelsen

När resultaten från nationella prov redovisas är inte bara eleverna nya, det är även en annan lärargrupp som rättat proven. De har i sin tur valt att göra det gemensamt eller enskilt, alla ämnen eller bara ett av ämnena, vilket är ytterligare en faktor som försvårar en korrekt jämförelse mellan åren.

Faktum är att alla elever inte når målen. Större vikt måste läggas vid insatser kopplade till, och insatta i anslutning till, de resultaten av nationella proven. Övergången mellan år 6 och 7 har ofta inneburit att insatser dragits in och i stället lagts i år 9. Resultatet från tidiga år bör aktualiseras vid övergångarna och lärarna bör få större utrymme att fördela den resurs som finns för särskilda åtgärder.

Åtgärder för utveckling:

- **Plan för hur Snörrumskolan skall arbeta med Elevens val skall vara klar inför läsåret 07/08.**
- **Bereda arbetslagen tillfälle att planera för resursanvändningen vid behov av extra stöd.**
- **Revidera lokala kursplaner och göra mål och kriterier väl kända hos elever och föräldrar i alla ämnen.**
- **Uppdra till ett team att rätta NP i såväl år 5 som år 9.**
- **Bedömningar och analyser utifrån elevernas resultat i grundskola och gymnasium skall utvecklas.**
- **Fortsätta nätverksarbetet för likvärdiga kurser och bedömningar inom V8**

10.2 Extern gymnasieutbildning

Riksnittet för elever som ej nått målen är 10 % när det gäller kärnämnen Sv, En och Ma. Andelen elever som har IG i minst ett betyg är ca 25 %.

Våra elevers sökande till gymnasiet avviker gentemot riksnittet på två områden: Vi ligger något lägre när det gäller sökande till studieförberedande program och vi ligger högt över riksnittet när det gäller sökande till Fordonsprogrammet.

Eleverna är fördelade på 16 olika studieorter från Göteborg i söder till Stockholm i norr.

2-4 elever varje år går ett fjärde år på gymnasiet för att uppnå de stipulerade 2500 p.

Åtgärder för utveckling:

- Hitta system för att analysera inhämtade uppgifter om gymnasieelevernas studieresultat i andra kommuner.
- Diskussioner med aktuella gymnasieskolor för att minimera antalet avhopp.

10.3 Gymnasieskola – Utsikten

Samlat resultat per program

Slutbetyg från fullständigt eller utökat program	TL-05	TL-06	SP-05	SP-06	
Antal elever med slutbetyg från fullständigt eller utökat program	20	31	3	4	
Totalt antal elever inskrivna i år 3, för gymnasiesärskolan år 4, resp. program den 15 oktober samma läsår	26	36	9	11	
Andel (%) elever med slutbetyg från fullständigt eller utökat program	76,9	86,1	33,3	36,4	

Godkända poäng i slutbetyg från fullständigt eller utökat program	TL-05	TL-06	SP-05	SP-06	
Summerat antal minst godkända gymnasiepoäng i slutbetygen för samtliga elever med slutbetyg från fullständigt eller utökat program.	55950	77100	7200	9900	
Totalt antal elever inskrivna i år 3, för gymnasiesärskolan år 4, resp. program den 15 oktober samma läsår	26	36	9	11	
Medel minst G poäng per elev	2150	2142	800	900	

Slutbetyg från reducerat program	TL-05	TL-06	SP-05	SP-06	
Antal elever med slutbetyg från reducerat program	4	1	3	0	
Totalt antal elever inskrivna i år 3 på resp. program den 15 oktober samma läsår.	26	36	9	11	
Andel (%) elever med slutbetyg från reducerat program	15,39	2,8	33,3	0	

Godkända poäng i slutbetyg från reducerat program	TL-05	TL-06	SP-05	SP-06	
Summerat antal minst godkända gymnasiepoäng i slutbetyg för samtliga elever med slutbetyg från reducerat program.	8550	2400	5350	0	
Summerat antal gymnasiepoäng i slutbetyg för samtliga elever med slutbetyg från reducerat program.	9600	2400	0	0	

Genomsnittlig betygs-poäng i slutbetyg	TL-05	TL-06	SP-05	SP-06	
(summerat antal gymnasiepoäng med betyget G x meritvärdet 10)+(summerat antal gymnasiepoäng med betyget VG x meritvärde 15)+(summerat antal gymnasiepoäng med betyget MVG x meritvärdet 20).	834250	1173000	171000	170250	
Totalt antal gymnasiepoäng som redovisats i alla slutbetyg	60900	79500	14750	10050	

Samlad betygsdokument, ej slutbetyg	TL-05	TL-06	SP-05	SP-06	
(summerat antal gymnasiepoäng med betyget G x meritvärdet 10)+(summerat antal gymnasiepoäng med betyget VG x meritvärde 15)+(summerat antal gymnasiepoäng med betyget MVG x meritvärdet 20).	44000	114850	18500	165500	
Totalt antal gymnasiepoäng som redovisats för alla elever med samlat betygsdokument.	5600	12550	5550	13400	

Allt för många elever går ut med reducerat program. Skolverket påpekar den höga andelen reducerade program, och analys och åtgärder av detta är ett prioriterat område.

Åtgärder för utveckling:

- Öka andelen elever som får slutbetyg från fullständigt (eller utökat) program

Resultat i enskilda ämnen per program

Minst godkänd betyg i Svenska A/Svenska som andraspråk A/Svenska	TL-05	TL-06	SP-05	SP-06	
Antal elever med minst kursbetyget G i Svenska A/Svenska som	23	31	5	4	

andraspråk A, Gysär i Svenska, i slutbetyg					
Totalt antal elever mes slutbetyg	24	31	6	4	
Andel (%) elever som uppnått målen	96	100	83	100	

Minst godkänt betyg i Svenska B/Svenska som andraspråk B	TL-05	TL-06	SP-05	SP-06	
Antal elever med minst kursbetyget G i Svenska B/Svenska som andraspråk B i slutbetyg	22	31	5	4	
Totalt antal elever med slutbetyg	24	31	6	4	
Andel (%) elever som uppnått målen	92	100	83	100	

Minst godkänt betyg i Matematik A/Matematik	TL-05	TL-06	SP-05	SP-06	
Antal elever med minst kursbetyget G i matematik A/matematik i slutbetyg	24	31	5	4	
Totalt antal elever med slutbetyg	24	31	6	4	
Andel (%) elever som uppnått målen	100	100	83	100	

Minst godkänt betyg i Engelska A/Engelska	TL-05	TL-06	SP-05	SP-06	
Antal elever med minst kursbetyget G i engelska A/engelska i slutbetyg	24	31	5	4	
Totalt antal elever med slutbetyg	24	31	6	4	
Andel (%) elever som uppnått målen	100	100	83	100	

Elever i behov av stöd i svenska, matematik och/eller engelska erbjuds extra undervisningstid redan i årskurs 1. Ämnena som helhet bedöms uppnå målen

Åtgärder för utveckling:

- Ännu tidigare uppmärksamma elever i behov av stöd i svenska, matematik och/eller engelska.

11 Styrning och ledning

11.1 Stabil ekonomi i balans – kommunalt mål

Mål:

- Inom Fokus skall alla verksamheter ha ett bokslut i balans.

	2005	2006	2007	2008	2009
Differens med budget %	- 0,2	+ 1,7			
1,5 % av rambudget som anslagsbuffert (centralt) vid budgetårets början.	0	1,7	0,8		

Resultaten är positiva i sig. Vad den tilldelade budgeten ger för konsekvenser i verksamheterna redovisas under respektive verksamhetsområde.

Fokusförvaltningen har inte möjlighet att påverka samtliga kostnader, tex lokalvård, kost och lokaler. Nuvarande ramtilldelning där 100 % av statsbidragstilldelningen per barn eller elever påverkar ramen innebär att Fokusnämnden måste spara på personal för omsorg eller undervisning för att klara budgetramen. Det kommer att vara svårt för Fokusnämnden att avsätta en reserv på 1,5 Mkr inför varje nytt budgetår.

Åtgärder för utveckling:

- Arbete mera aktivt med revidering av internbudgeten under i första hand 1:a halvåret, för att eventuellt omfördela anslag.
- Ge verksamhetsansvariga möjligheter att själva arbeta vidare med uppföljningar genom text excellerator rapporter samt prognoser via webben.

12. Bakgrundsfaktorer

12.1 Förskola

12.1.1 Tillgång till förskoleverksamhet

Tillgänglighet

Tillgång utan oskäligt dröjsmål	Förskola	DBV	Ej placerade
Antalet barn som erhållit en plats i förskoleverksamheten inom fyra månader från det att behov av plats anmälts/konstaterats	32	25	16
Totala antalet barn i kommunen för vilka föräldrar angivit ett behov av en plats i förskoleverksamheten samt för de barn för vilka platsbehov har konstaterats pga barnens egna behov.	73		

Tillgång till obekvämtid	2002	2003	2004	2005	2006
Antalet barn som erbjudits plats i förskoleverksamheten på "obekvämtid"					0
Antalet barn i kommunen där föräldrarna angivit ett behov av plats i förskoleverksamheten på "obekvämtid".					11

12.1.2 Personal

Under hösten 2006 genomfördes i Dals-Eds kommun en verksamhetsövergripande personalenkät (AFA). Utifrån resultaten av denna enkät har sedan varje arbetsenheterna tagit fram handlingsplaner.

Täthet

Personaltäthet	2002	2003	2004	2005	2006
Antalet inskrivna barn i förskolan den 15 oktober.					141
Antalet förskollärare, barnskötare och övrig personal tillgänglig för den pedagogiska verksamheten (årsarbetare) den 15 oktober.					25,75
Antal barn per personal					5,48

Förskollärare	2002	2003	2004	2005	2006
Antalet förskollärare (årsarbetare) den 15 oktober.					15
Totalt antal anställda (årsarbetare) den 15 oktober.					25,75
Andel (%) förskollärare					58

12.1.3 Barnen

Bakgrund

Annat modersmål än svenska	2002	2003	2004	2005	2006
Antalet barn inskrivna i förskolan som har ett annat modersmål än svenska.					23
Totalt antal barn inskrivna i förskolan.					141
Andel (%) barn med annat modersmål än svenska					16

Antal modersmål	2002	2003	2004	2005	2006
Antal modersmål bland alla barn som är inskrivna i förskolan.					10

Könsfördelning	2002	2003	2004	2005	2006
Antal pojkar i alla åldrar inskrivna i förskolan den 15 oktober.					77
Totalt antal barn i alla åldrar inskrivna i förskolan den 15 oktober.					141
Andel (%) pojkar av totalt inskrivna barn					55

Behov

Behov av särskilt stöd	2002	2003	2004	2005	2006
Antalet barn inskrivna i förskolan den 15 oktober i behov av särskilt stöd.					14
Totalt antal barn inskrivna i förskolan den 15 oktober.					141
Andel (%) barn i behov av särskilt stöd					10

Gruppstorlek

Genomsnittlig gruppstorlek	2002	2003	2004	2005	2006
Totalt antal inskrivna barn i förskolan den 15 oktober.					141
Antalet fasta grupper/avdelningar på förskolan den 15 oktober.					7
Genomsnittligt gruppstorlek					20,14

Genomsnittlig gruppstorlek i småbarnsgrupp	2002	2003	2004	2005	2006
Totalt antal inskrivna barn i åldern 1-3 år i småbarnsgrupp i förskolan den 15 oktober.					52
Antalet fasta småbarnsgrupper i förskolan den 15 oktober.					3
Genomsnittlig gruppstorlek i småbarnsgrupp					17,3

Genomsnittlig gruppstorlek i syskongrupper med små barn	2002	2003	2004	2005	2006
Totalt antal inskrivna barn i syskongrupp den 15 oktober i vilka små barn finns inskrivna.					89
Totalt antal fasta syskongrupper i förskolan den 15 oktober..					4
Genomsnittlig gruppstorlek i syskongrupper med små barn					22,25

12.2 Skolbarnsomsorg

12.2.1 Personal

Under hösten 2006 genomfördes i Dals-Eds kommun en verksamhetsövergripande personalenkät (AFA).

Utifrån resultaten av denna enkät har sedan varje arbetsenheterna tagit fram handlingsplaner.

För Snörrumskolan ingår i handlingsplanen projekt som genomförs med hjälp av företagshälsovården (Kinnekullehälsan).

12.2.2 Barnen

Bakgrund

Könsfördelning	2002	2003	2004	2005	2006
Antal pojkar i alla åldrar inskrivna i fritidshem den 15 oktober.					46
Totalt antal barn i alla åldrar inskrivna i fritidshem den 15 oktober.					97
Andel (%) pojkar av inskrivna i fritidshem					47

Åldersfördelning	2002		2003		2004		2005		2006	
Antal och % av totalt	Antal	%	Antal	%	Antal	%	Antal	%	Antal	%
6 år									24	25
7 år									24	25
8 år									22	23
9 år									21	21
10 år									5	5
11 år									0	
12 år									1	1
Totalt antal barn									97	100

Gruppstorlek

Genomsnittlig gruppstorlek	2002	2003	2004	2005	2006
Totalt antal inskrivna barn i fritidshem den 15 oktober.					97
Antalet fasta grupper/avdelningar på fritidshem den 15 oktober.					3
Genomsnittlig antal barn per grupp					32

12.3 Grundskola

12.3.1 Utbildningsmöjligheter

Utbud

Tillgång till kommunala kulturskolan	2002	2003	2004	2005	2006
Totalt antal elever som efterfrågat plats på kulturskolan					201
Antalet elever som efterfrågar och erbjudits plats på kommunal kulturskolan.					175
Andel (%) elever					87

Närhet

Avståndskrav för skolskjuts (hemmet – skolan)	2002	2003	2004	2005	2006
År F-3	2	2	2	2	2
År 4-6	3	3	3	3	3
År 7-9	4	4	4	4	4

Regler för km-avstånd, sammanhållande områden samt särskilda risker finns framtagna.

Kommunens litenhet innebär att skolskjutsansvarig vet var varje barn/elev bor och hur av- och påstigning sker. Närheten till entreprenörerna innebär enkel kommunikation åt båda hållen.

Ny upphandling från hösten 2007 kan innebära att dagens rutiner måste ses över. Det kan bli aktuellt med nya entreprenörer för skolskjutsen.

12.3.2 Personal

Under hösten 2006 genomfördes i Dals-Eds kommun en verksamhetsövergripande personalenkät (AFA). Utifrån resultaten av denna enkät har sedan varje arbetsenheterna tagit fram handlingsplaner. Snörumskolan och Hagaskolan har i handlingsplaner projekt som genomförs med hjälp av företagshälsovården (Kinnekullehälsan).

12.3.3 Elever

Bakgrund

Könsfördelning, elever i år 9	2002	2003	2004	2005	2006
Antal pojkar i år 9 den 15 oktober.	38	28	38	37	49
Totalt antal elever i år 9 den 15 oktober.	63	65	69	76	93
Andel (%) pojkar i år 9	60	43	55	49	53

Förkunskaper

Elever i förskoleklass som gått i förskola.	2002	2003	2004	2005	2006
Antal elever i förskoleklass som deltagit i förskoleverksamhet någon gång innan de börjat i förskoleklass.					49
Totalt antal elever i förskoleklass.					50
Andel (%) elever i förskoleklass som gått i förskola.					98

Elever i år 1 som gått i förskoleklass	2002	2003	2004	2005	2006
Antal elever i år 1 som gått i förskoleklass före skolstarten i år 1.					42
Totalt antal elever i år 1.					42
					100 %

Särskilda behov vid start/övergång till förskoleklass	2002	2003	2004	2005	2006
Antal elever i förskoleklass den 15 oktober som inför starten/övergången till förskoleklassen bedömts vara i behov av särskilt stöd.					0
Totalt antal elever i förskoleklass den 15 oktober.					50

Särskilda behov vid start/övergång till den obligatoriska skolan	2002	2003	2004	2005	2006
Antal elever i skolan den 15 oktober som inför övergången till den obligatoriska skolan bedömts vara i behov av särskilt stöd.					2
Totalt antal elever i skolan den 15 oktober.					128
Andel (%) elever i med särskilda behov					1,5

Läskunnighet vid skolstart	2002	2003	2004	2005	2006
Antal elever den 15 oktober som var läskunniga vid skolstarten.					1
Totalt antal elever i år 1 den 15 oktober.					43
Andel (%) läskunniga elever					2,3

12.4 Gymnasieskola – Dals-Eds kommun

12.4.1 Utbildningsmöjligheter

Utbud

Val av utbildning	2002	2003	2004	2005	2006
Antal elever som erbjöds plats på sitt förstahandsval den 1 juli + antal elever som inte erbjöds plats på sitt förstahandsval 1 juli men som kom in senare och fanns i år 1 på den sökta platsen den 15 oktober.	60	62	70	74	88
Totalt antal sökande till skolans samtliga studievägar.	63	65	71	77	93
Andel (%) elever som erbjöds plats på förstahandsval	95	94	98	95	95

Närhet

Utbud i hemkommunen/samverkansområdet	2002	2003	2004	2005	2006
Ange antalet nationella program vid skolor i hemkommunen	1	1	0	0	0
Ange antalet nationella program vid skolor i samverkansområdet.	18	18	18	18	18

Elever med inackorderingsbidrag	2002	2003	2004	2005	2006
Antalet elever i hemkommunen som får stöd till inackordering	86	*	*	84	102
Totalt antalet elever i hemkommunen.	176	176	186	193	217
Andel (%) elever med inackorderingsbidrag	49			44	47

Förkunskaper

Saknad behörighet till nationella program	2002	2003	2004	2005	2006
Antal elever i år 1 som inte var behöriga att söka till gymnasieskolans nationella program, dvs inte har uppnått betyget godkänt i ämnena svenska/svenska som andra språk, engelska och matematik i år 9.	4	2	10	2	5
Totalt antal elever i år 1.	63	65	71	68	84
Andel (%) elever som saknar behörighet till nationella program	6	3	14	4	6

Flera saknade ämnesbetyg i år 9	2002	2003	2004	2005	2006
Antal elever i år 1 som inte nått målen för år 9 i två eller flera ämnen.	8	6	16	7	15
Totalt antal elever i år 1.	63	65	71	68	84
Andel (%) elever som saknade ämnesbetyg i år 9	13	9	22	10	18

Behov av särskilt stöd vid gymnasiestart	2002	2003	2004	2005	2006
Antal elever i år 1 som vid övergången till skolan bedömts vara i behov av särskilt stöd.	2	2	4	2	3
Totalt antal elever i år 1.	63	65	71	68	84
Andel (%) elever i behov av särskilt stöd vid gymnasiestart	3	3	6	3	4

Fördelning av kostnader

	2002	2003	2004	2005	2006
Kostnad för undervisning per elev (vt aktuellt år) Kkr	70,9	72,5	74,4	80,1	84,3

Särskild medel för elever i behov av särskilt stöd.	2002	2003	2004	2005	2006
Finns särskilt avsatta medel för kostnader för elever i behov av särskilt stöd?	Ja	Ja	Ja	Ja	Ja

12.5 Gymnasieskola – Utsikten**12.5.1 Personal**

Under hösten 2006 genomfördes i Dals-Eds kommun en verksamhetsövergripande personalenkät (AFA). Utifrån resultaten av denna enkät har sedan varje arbetsenheterna tagit fram handlingsplaner.

Täthet

Lärartäthet	2005	2006	2007	2008	2009
Antalet lärare (årsarbetare) den 15 oktober	13,30	13,15			
Antalet elever den 15 oktober.	133	142			
Antal lärare per 100 elever	10,0	9,26			

SYV-täthet	2005	2006	2007	2008	2009
Antalet studie- och yrkesvägledare (årsarbetare) den 15 oktober	0,2	0,2			
Antalet elever den 15 oktober.	133	142			
Antal SYV per 100 elever	0,15	0,14			

Personaltäthet övrig personal	2005	2006	2007	2008	2009
Antalet övrig pedagogisk personal (årsarbetare) den 15 oktober	2,00	3,00			
Antalet elever den 15 oktober.	133	142			
Antal övrig ped personal per 100 elever	1,50	2,11			

Kontinuitet

Läraromsättning	2005	2006	2007	2008	2009
Antalet lärare som slutat under ett år, under perioden 15 oktober föregående år – 15 oktober innevarande år.	1	1			
Totalt antal lärare den 15 oktober föregående år.	15	15			

Omsättning övrig pedagogisk personal	2005	2006	2007	2008	2009
Antal övrig pedagogisk personal (ej lärare) som slutat under ett år, under perioden 15 oktober föregående år – 15 oktober innevarande år.					
Totalt antal pedagogisk personal (ej lärare) den 15 oktober föregående år.	2	3			

Tillsvidareanställda pedagoger	2005	2006	2007	2008	2009
Antalet pedagoger som är tillsvidareanställda 15 oktober.	12	12			
Totalt antal anställda pedagoger den 15 oktober.	15	15			
Andel (%) tillsvidare anställda pedagoger	80	80			

Deltidsanställda pedagoger	2005	2006	2007	2008	2009
Antalet pedagoger som är deltidsanställda vid skolan 15 oktober.	3	3			
Totalt antal anställda (heltids- och deltidstjänstgörande) lärare 15 oktober.	15	15			
Andel (%) deltidsanställda pedagoger	20	20			

Personalens frånvaro	2005	2006	2007	2008	2009
Summerad frånvarotid (i hela dagar) för samtliga pedagoger mellan den 15 oktober föregående år och 15 oktober mätåret.	123	108			
Summan av tjänstetidens omfattning (i hela dagar) för samtliga pedagoger 15 oktober.	2910	2910			
	4,22 %	3,70 %			

Den totala sjukfrånvaron har minskat från 2005, och är i praktiken så låg att den inte alls påverkar verksamheten.

Utbildning

Pedagogisk utbildning	2005	2006	2007	2008	2009
Antalet anställda lärare (årsarbetare) den 15 oktober som har examen från pedagogisk (högskole-) utbildning.	14	14			
Totalt antal anställda lärare (årsarbetare) den 15 oktober.	15	15			
Andel (%) lärare med pedagogisk utbildning	93	93			
Specialpedagogisk utbildning	2005	2006	2007	2008	2009
Antalet pedagoger (årsarbetare) 15 oktober med speciallärar-/specialpedagogisk utbildning.	2	2			
Totalt antal anställda pedagoger (årsarbetare) per 15 oktober.	15	15			

Kompetensutveckling

Kompetensutbildning av lärare	2005	2006	2007	2008	2009
Summan av antalet dagar som lärare (anställda 15 oktober) deltagit i kompetensutbildningsinsatser under året.	90	120			
Totalt antal lärare (årsarbetare) per 15 oktober.	15	15			
Kompetensutvecklingsdagar per lärare	6	8			

Kompetensutbildning övrig personal med elevkontakt	2005	2006	2007	2008	2009
Summan av antalet (hela) dagar som övrig pedagogisk personal (anställda 15 oktober) deltagit i kompetensutbildning under året.	8	18			
Totalt antal övrig pedagogisk personal (årsarbetare) per 15 oktober	2	3			

Lärarna vid Utsikten, Dals-Eds gymnasium är utbildade för sitt uppdrag, omsättningen är låg och sjukfrånvaron mycket låg. Skolan är liten, vilket för med sig att de flesta lärare är mer eller mindre ensamma om sina ämnen. Detta gör Utsikten sårbara vid längre frånvaro, och det kan ibland vara svårt att rekrytera lärare med rätt ämneskombination. Skolans lärare har kompetens och motivation för sitt uppdrag.

12.5.2 Elever

Bakgrund

Utländsk bakgrund	2005	2006	2007	2008	2009
Antalet elever vid skolan den 15 oktober som själva är födda utanför Sverige eller är födda i Sverige men vars båda föräldrar är födda i ett annat land.	2	0			
Totalt antal elever vid skolan den 15 oktober.	131	131			

Antal modersmål	2005	2006	2007	2008	2009
Antal modersmål bland eleverna på skolan	2	1			

Könsfördelning	2005	2006	2007	2008	2009
Antal pojkar bland eleverna i skolan den 15 oktober.	58	64			
Totalt antal elever den 15 oktober.	120	131			
Andel (%) pojkar	48	49			

13 Fokusnämnden - översikt

En översiktlig beskrivning av fakta och förhållanden som är viktiga för Fokusnämndens verksamheter. (FOKUS = **F**ritid **O**ch **K**ultur, **U**tbildning i **S**amverkan)

13.1 Verksamhetsområde och verksamhetsidé

Fokusnämnden har enligt av kommunfullmäktige antaget reglemente, det totala ansvaret för förskoleverksamhet, skolbarnsomsorg, grundskola, gymnasieskola, vuxenutbildning, kulturskola, ungdomsgård och övrig fritid- och kulturverksamhet i Dals-Eds kommun.

PROFIL (verksamhetsidé)

Förvaltningens speciella profil skall kännetecknas av att de personer, både vuxna och barn, som arbetar på olika sätt i verksamheterna skall ha hög social kompetens. All mobbning skall kraftfullt motarbetas av alla. De övergripande målen för verksamheterna skall vara tydliga.

13.2 Visioner och värderingar

**Alla ungdomar som vuxit upp i Dals-Eds kommun
skall vara harmoniska människor med gott självförtroende.
De skall ha en stark självkänsla och framtidstro, och vara
fostrade att visa respekt och tillit till andra människor.
Våra ungdomar skall vara väl förberedda att möta sin
framtid.
- Det som kallas livet.....**

Det är förvaltningens uppgift och skyldighet att i linje med nämndens beslut se till att alla verksamheter genomförs med högsta möjliga kvalitet utifrån god ekonomisk hushållning och präglas av arbetsglädje, delaktighet och engagemang. De anställda skall ges möjlighet till att ta stort ansvar för verksamheten. Inom Fokusförvaltningen skall mål- och resultatstyrning tillämpas, vilket innebär att delegering av ansvar och befogenheter tillsammans med uppföljning och utvärdering är viktiga principer vid utformning av organisationen.

13.3 Viktigaste målgrupper

Fokusförvaltningens viktigaste kundkategori är innevånarna i Dals-Eds kommun. Sveriges Riksdag, Regering och Dals-Eds kommun är förvaltningens övergripande uppdragsgivare. Högskolornas verksamhet förutsätter och bygger på grundskolan, gymnasieskolan samt vuxenutbildningen, och andra organisationer och företag har sina önskemål som blivande arbetsgivare.

13.4 Konkurrenssituation och marknadsposition

Konkurrensen mellan verksamheterna blir obefintlig i en liten kommun. Vi har ingen enskild barnomsorg eller fristående grundskola i kommunen, utan all verksamhet bedrivs i kommunal regi. Grundskolan är organiserad i två enheter; År 1-3 och år 4-9. Möjligheten att välja skola inom kommunen är således obefintlig.

Kommunens gymnasieskola har för närvarande riksintag och har därmed ett gynnsamt läge. Flertalet av kommunens gymnasieelever går dock i skolor i andra kommuner. Dals-Eds kommun ingår i kommunalförbundet Fyrbodals gymnasieskola.

Fritid- och kulturverksamhet bedrivs genom kulturskola, ungdomsgård samt som medarrangörer vid kulturarrangemang. Bidrag lämnas till kultur- och idrottsföreningar. Kommunen ansvarar till stor del för idrottsanläggningarna.

13.5 Förvaltningens framgångsfaktorer samt hot och möjligheter

Fokusnämndens ledningsgrupp har med hjälp av SWOT-analys gjort en bedömning av förvaltningens framgångsfaktorer, hot och möjligheter.

Framgångsfaktorer:

- God social miljö
- Ständiga förbättringar
- Liten lyhörd organisation
- Optimerat resursutnyttjande
- Självgående resultatenheter
- Bra resultatuppföljningssystem
- Korta snabba beslutsvägar
- Ansvarstagande personal
- Aktiv ledning

- Intresserade politiker
- Strategiskt tänkande
- Processinriktad organisation

Hot

Förvaltningen har beslutat om stora personalneddragningar som kommer att verkställas under 2006. Utvärdering av nya organisationen kommer att ske hösten 2007.

Möjligheter

Kommunen har de senaste åren påbörjat en satsning på IT för verksamheterna. Fiber och radiolänk har kraftigt förbättrat möjligheterna till IT-verksamhet vid de största enheterna.

Under 2006 - 2008 kommer ytterligare satsningar att göras genom tex utbyggnad av fiberanslutning, tunna klienter med nya servrar samt personaldatorer inom grundskolan.

Förvaltningen består av många duktiga och ambitiösa personer som vill utveckla och förbättra verksamheten.

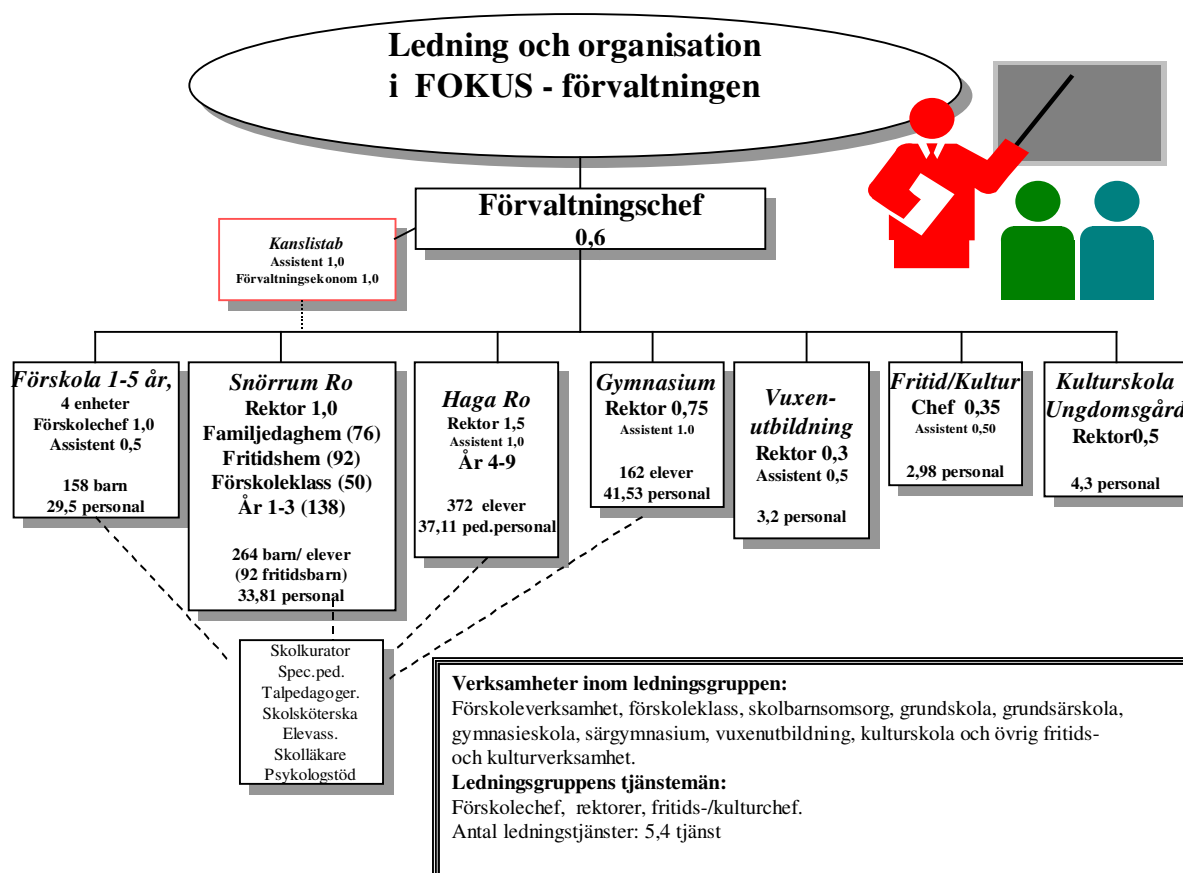
Storleken på organisationen gör det möjligt att genomsyra den med de idéer och värderingar som politiker och ledningsgrupp är överens om.

13.6 Verksamhetens huvudprocess och stödjande processer

På sikt skall Fokusnämndens verksamheter inriktas på att arbeta med kundens behov som utgångspunkt.

Utifrån visionen kan Fokusnämndens **kärnprocess** beskrivas som barn, elevers och övriga kommuninvånarens utveckling och välbefinnande.

13.7 Organisationsschema och Medarbetare



Förvaltningens personal har en snittålder på 45 år. Den "äldsta" personalen återfinns inom vuxenutbildningen och den "yngsta" personalen inom gymnasieskolan och förskoleverksamheten.

13.8 Viktiga leverantörer

Fokusnämnden har uppdragit till Västtrafik att handla upp förvaltningens skolskjutsar.

Måltider, städ och drift och underhåll av lokaler sköts av kommunens serviceförvaltning.

Avtal finns med läromedelscentral för inköp av läromedel. Kommunen har vidare flera inom regionen gemensamt tecknade avtal för inköp av kontorsmaterial, skol- och lekmaterial, resor mm.

Där avtal inte finns har kommunen att använda sig av LOU (Lagen om offentlig upphandling) samt kommunens upphandlingsreglemente.

13.9 Viktigaste anläggningar och deras ändamål

Tätorten har 4 enheter med förskoleverksamhet samt ett flertal familjedaghem. Familjedaghem finns även utanför tätorten.

Två enheter för grundskola, FA och fritidshem finns i kommunen;
Snörumskolan med årskurs F-3 och skolbarnsomsorg.
Hagaskolan med årskurs 4-9. Vid Hagaskolan finns även kulturskola, Bollhall och Stallbacken (bio/teater lokal).

Gymnasieskolan Utsikten finns beläget i egna lokaler.
Övrig vuxenutbildning bedrivs i lokaler i Utvecklingscentret.

Centralt bibliotek är beläget vid Torget.

För fritidsaktiviteter finns; Bergslätt (fotboll, tennis, friidrott), Bölevallen (Fotboll), Stenmjölsplanen/Haga (Fotboll), Tavlan (skidor, motionsspår, orientering, bastu), Idrottshallar (Snörum, Haga, Utsikten).
Kommunen betalar bidrag till olika typer av lokaler för föreningsaktiviteter som sköts av olika föreningar.
Föreningarna äger själva till största delen dessa lokaler och sköter den dagliga driften.

13.10 Brukarinflytande/Ägarförhållanden

All verksamhet i Fokusnämnden bedrivs i kommunal regi. Kommunen har ca 5 000 innevånare varav ca 3 000 i tätorten Ed. Kommunen är placerad i kategorien övriga mindre kommuner.
Samverksansformer med föräldrar har skapats vid Snörumskolan genom ett föräldraråd och på Hagaskolan har en föräldraförening bildats.

13.11 Lagar, förordningar och lokala styrdokument som har speciell betydelse för verksamheten.

Inom skolans och förskolans områden är de viktigaste dokumenten skollagen och skolförordningar samt olika läroplaner, kursplaner och allmänna råd. Vidare har lokala styrdokument en viktig roll i verksamheternas genomförande.

För kulturverksamheten finns bibliotekslag och mål för nationell kulturpolitik. Kommunen har förutom i reglementet även tagit fram riktlinjer för kulturverksamheten.

I övrigt har förvaltningen att följa Kommunallagen, Förvaltningslagen, Lagen om offentlig upphandling m fl.