

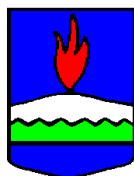


Budget 2008

Planer 2009-10

Fastställd av Kommunfullmäktige 2007-11-14

ÅRSBUDGET 2008 **FLERÅRSPLANER 2009-2010**



INNEHÅLLSFÖRTECKNING

	Sida
1. Sammanfattning.....	2.
2.. Kommunens Övergripande Mål	4.
3. Omvärldsbeskrivning	8.
4. God ekonomisk hushållning.....	10.
5. Finansiella mål	15.
6. Utgångsläge, bokslut 2006, budget och prognos för 2007	15.
7. Invånarantal	16.
8. Demografiska förändringar.....	17.
9. Arbetslöshet	18.
10. Kostnadsjämförelser.....	20.
11. Förutsättningar och riktlinjer och ramar för budgetarbetet 2008	22.
12. Budgetberedning	24.
13. Nämnder styrelser Verksamhetsbeskrivning och mål	28.
14. Regler för styrning/anslag	57.
14. Sammanställning Budget och planer 2008 - 2010	58.

Sammanfattning

Med utgångspunkt från vårens rambeslut, nämndernas äskande samt förändringar av statsbidrag, skatter och övriga påverkansfaktorer har kommunstyrelsens budgetberedning lämnat förslag till budget 2008 samt planer 2009-2010.

Förändringar framgår bl.a. av beredningens protokoll.

Kommentarer finns även under respektive nämnds avsnitt i denna handling.

Därutöver har budgetberedningen den 10 oktober kompletterat förslaget med korrigerande indexeringar för åren 2009-2010 samt omfördelning av trafikanslag mellan fokusnämnden och kommunstyrelsen.

Dessa åtgärder medför nedjustering av resultat för åren 2009-2010 och en mindre beräkningsreserv för budgetering av skatter och bidrag.

Härefter beräknas årets resultat till 2,1 mkr för 2008, 2,0 mkr för år 2009 och 2,0 mkr för 2010.

I årets budget har barnomsorgen tillförts ca 2 mkr utöver resursfördelning. Detta till följd av att behovet har ökat. F.d. Kyrkans gård används numera för barnomsorg.

Årets lönerörelse har hamnat betydligt över de antaganden som vi arbetat med, trots att vi utökade kommunfullmäktiges anslag för löneökningar till 3,6 mkr. Hela detta anslag har fördelats ut och då har nämnderna i förhållande till ingångslönerna 2007 i ram sedan tidigare tilldelats drygt 5 %.

För att nå uppsatta mål har budgetberedningen föreslagit reduktion av anslag enligt följande:

Servicekommittén 0,2 mkr motsvarande 1 % av totalt anslag för personalkostnader.

Fokusnämnden 0,4 mkr motsvarande 0,5 % av totalt anslag för personalkostnader

Socialnämnden 0,7 mkr motsvarande 1 % av totalt anslag för personalkostnader

Nämndernas äskande har i övrigt varit väl anpassade till de ramar som lagts.

På anslag för oförutsedda utgifter under kommunfullmäktige finns 2008 1,4 mkr. Och för särskilda pensionsåtgärder klarar vi 2 mkr.

Skattesatsen sänks med 15 öre till 23:64 kr per skattekrona fr.o.m. 2008.

Investeringsbudgeten är fortfarande osäker med hänsyn till att förslag till om- och tillbyggnad vid Utsiktens gymnasieskola ännu inte är klarlagd.

I budgetförslaget har hittills tagits upp 5 mkr för ändamålet. Äskande uppgår dock till drygt 21 mkr.

Prioriteringar har fortsatt varit omfattande, vilket också är en förutsättning för att nå de uppsatta målen.

Ett arbete med översyn av kommunens övergripande mål har genomförts och målen bl.a. har utökats från fyra till sex områden. Socialnämnden har ännu inte hunnit bryta mål i egen förvaltning. Den demokratiska processen måste hinnas med. Nämnden ligger tills vidare kvar med den gamla målbilden.

2. Kommunens övergripande mål

Kommunfullmäktige har i § 70/2005 beslutat antaga övergripande målsättningar. Kommunstyrelsen föreslår kompletteringar i dessa målsättningar och lämnar följande förslag: Nytt förslag med sex målområden har utarbetats och dessa skall arbetas in budget 2008, vilket gjorts enligt nedan

STABIL EKONOMI I BALANS

Vision

Genom en gemensam syn på ekonomisk hushållning få fram en förståelse och respekt för våra gemensamma tillgångar, dels genom en förankring hos kommunens medborgare och politiker, dels genom en återsäkring av fattade beslut.

Med denna insikt kan det skapas förutsättningar för att bygga upp en ekonomisk reserv som möjliggör en lägre skattenivå utan att det äventyrar verksamheter och utbud.

Inriktningsmål 1

Kommunen ska ha en stabil ekonomi i balans, med ett årligt positivt resultat på minst 2 miljoner kronor, inkl. ökade anslag med 3 miljoner kronor till pensionskostnader, senast 2010.

Resultatmål

Varje verksamhet får inte ha större volym på sin verksamhet än vad budgeten tillåter.

Riktvärde:

2008	2 mkr resultat + 2 mkr pensioner
2009	2 mkr resultat + 3 mkr pensioner
2010	2 mkr resultat + 3 mkr pensioner

Inriktningsmål 2

Kommunen ska ha resurser till offensiva satsningar.

Resultatmål

Kommunen ska årligen avsätta medel till offensiva satsningar.

Riktvärde:

2008	minst 1 mkr (projekt, turism, näringsliv)
2009	minst 1 mkr

Aktiviteter som ska bidra till måluppfyllelsen

Utveckla kommunens kvalitetsarbete genom bättre styrning och uppföljning, förändrad budgetprocess, kompetensutveckling av personalen (speciellt arbetsledare med budgetansvar) och rationellare arbetssätt/rutiner. Mer aktivt informera och föra dialog med kommuninvånarna.

Ansvar för redovisning av mål:

Ekonomichef

Bokslut: Halvår/Helår

STABIL TILLVÄXT* OCH ENTREPRENÖRSKAP

Vision

Dals-Eds kommun ska fortsatt vara känd för sitt företagsvänliga klimat samt ha en hållbar och ekonomiskt stark utveckling. Entreprenörskap som förhållningssätt ska vara en naturlig del i kommunens verksamheter.

Kommunen ska bli en av Sveriges mest framgångsrika kommuner inom områdena förnyelsebar energi, råvaruförädling och besöksnäring.

Kommunen ska skapa förutsättningar så att den enskilde får möjligheter att förverkliga sina drömmar och idéer genom; flexibla tankebanor, förenklad byråkrati, bra utbildningsmöjligheter, attraktivt boende, bra kommunikationer och infrastruktur samt marknadsföring av kommunens tillgångar.

Inriktningmål 1

Dals-Ed ska ha en årlig stabil tillväxt * där det är lika självklart att vara företagare som anställd.

Resultatmål

Kommunen ska ha minst 10 nystartade företag 2008.

Resultatmål

Förbättrad placering i Svenskt Näringslivs undersökning "Inställning till entreprenörskap".

(Utgångsvärde rankingen 2007 – inställning allmänheten plats 27, kommunalpolitiker plats 10 och kommunala tjänstemän plats 8).

Inriktningsmål 2

Den totala arbetslösheten ska fortsatt minska i Dals-Eds kommun. Sysselsättningsgraden ska öka.

Resultatmål

Den totala arbetslösheten ska minska till under 6% år 2008.

(Total arbetslöshet = antalet arbetslösa + arbetssökande i program med aktivitetsstöd)

Resultatmål

Sysselsättningsgraden ska öka under 2008.

(Sysselsättningsgrad, statistik SCB – antalet sysselsatta ./ antal 20-64 år i befolkningen, år 2005 73,9%)

Aktiviteter som ska bidra till måluppfyllelsen

Entreprenörskap och innovation ska genomsyra all utbildning från förskola till högskola. All personal som arbetar med barn och ungdomar ska utbildas i entreprenörskap. Nyföretagarutbildning.

Gruppen arbetssökande ska motiveras och inspireras till egen försörjning. Kommunen ska ha kontinuerlig dialog/samverkan med det lokala näringslivet. Riktade satsningar på kommunens utvalda tillväxtområden ska genomföras.

*För Dals-Eds kommun är tillväxt ökad befolkning, nystartade företag, antal nyanställningar etc.

Ansvar för redovisning av mål:

Planeringssekreterare

Bokslut: Helår

Arbetsmarknadssamordnare

Kommunsekreterare

HÅLLBAR UTVECKLING, HÄLSA OCH MILJÖ

Vision

Dals-Ed ska vara en föregångskommun som kännetecknas av invånare som känner välbefinnande, trygghet, engagemang och lika värde.

Miljön och människors goda hälsa ska vara en grund för livskvaliteten och utgöra ett kraftfullt argument för människor att söka sig till, bo och verka i kommunen. Miljöhänsyn ska vara grunden för kommunens framtida utveckling och utgöra en hörnsten i arbetet med att skapa sysselsättning.

Inriktningsmål 1

Dals-Ed ska arbeta systematiskt och långsiktigt för att förbättra trivseln och hälsan i kommunen.

Resultatmål

Kommuninvånarnas ohälsotal ska minska till 43,5 dagar år 2008.

(Ohälsotal – statistik Försäkringskassan – 2005 48,5 dagar, 2006 47,9 dagar)

Inriktningsmål 2

Dals-Ed ska arbeta för att skapa förnyelsebara energialternativ samt finna alternativa besparingsformer.

Resultatmål

Under 2007/2008 ska Dals-Eds kommun upprätta Energiplan, även innehållande vindkraft.

Resultatmål

Senast 2010 ska den totala energiförbrukningen i Dals-Eds kommun minska med 10%.

(Statistik SCB)

Aktiviteter som ska bidra till måluppfyllelsen

Kommunen ska aktivt delta i olika projekt som gynnar hållbar utveckling.

Ansvar för redovisning av mål:

Folkhälsosamordnare
Planeringssekreterare
Kommunsekreterare

Bokslut: Helår

DEMOKRATI OCH DELAKTIGHET

Vision

I Dals-Eds kommun ska jämlikhet råda. Alla, unga som gamla, ska kunna påverka och medverka, vilja ta ansvar och möta varandra med glädje, respekt och förståelse.

Vår kommun ska präglas av öppenhet och engagemang, där den enskilda individen ska kunna göra sig hörd och vara respekterad.

Inriktningsmål 1

Alla medborgare ska kunna nå beslutsfattare.

Resultatmål

Politiska medborgarmöten/tematräffar 2 ggr/år

Resultatmål

Kommunstyrelsen ska verka för att öka kommuninvånarnas engagemang genom möjligheter att lämna förbättringsförslag på kommunens hemsida. Minst 10 förslag under år 2008.

Inriktningsmål 2

Kommunfullmäktige ska ha en god förankring med medborgarna och utgöra grunden för hur vår kommun styrs och utvecklas.

Resultatmål

I frågor av större art som berör ungdomar ska det genomföras s.k. rådslag.

Resultatmål

Närvaron av ledamöter vid sammanträden med kommunfullmäktige ska vara 100%. Allmänheten ska i snitt närvara med 10 personer/möte.

Inriktningsmål 3

Den offentliga miljön ska vara tillgänglig för alla. Människor med olika funktionshinder ska inte stängas ute, vare sig det gäller fysisk miljö eller tillgång till information.

Resultatmål

Under 2008 ska tillgänglighetsplanen för kommunen revideras.

Inriktningsmål 4

Barnkonventionen ska genomsyra all kommunal verksamhet.

Resultatmål

Alla nämnder och Kommunfullmäktige ska under 2008 skaffa kunskap om Barnkonventionen.

Ansvar för redovisning av mål: Kommunsekreterare **Bokslut:** Helår

KVALITETSSÄKRA KOMMUNENS BASVERKSAMHETER

Vision

Dals-Eds kommuns basverksamheter ska kännetecknas av hög kvalitet och service, effektivitet och god hushållning med resurser.

Inriktningsmål 1

Dals-Ed ska vara ett föredöme vad gäller kvalitetssäkring av kommunens basverksamheter.

Resultatmål

Under 2008 inventera/öka kunskapen om och planera för kvalitetssäkring under år 2009 och framåt.

Ansvar för redovisning av mål: Förvaltningschefen **Bokslut:** Helår

ÖKA ATTRAKTIONSKRAFTEN I BOENDE- OCH VERKSAMHETSMILJÖER

Vision

Boende- och verksamhetsmiljöerna i Dals-Eds kommun ska vara så attraktiva att kommuninvånarna trivs och önskar bo kvar samtidigt som miljöerna ska bidra till att fler invånare, investerare och företagare dras till kommunen.

Inriktningsmål 1

Öka attraktionskraften i boende och verksamhetsmiljöer samt utveckla nya attraktiva områden för boende.

Resultatmål

Offensivt arbeta med Regering och Länsstyrelse för tillskapande av rimliga strandskyddsregler.

Resultatmål

Under 2007/2008 ska en unik informationsskylt/eyecatcher uppföras vid väg 166.

Resultatmål

Årligen ska en offentlig utsmyckning uppföras.

Aktiviteter som ska bidra till måluppfyllelsen

Servicekommittén uppmanas att ta ansvar för den offentliga utsmyckningen. Kommunstyrelsen arbetar aktivt med olika exploater.

Ansvar för redovisning av mål:

Kommunchef
Förvaltningschef SER

Bokslut: Helår

3 Omvärlden

Omvärldsbeskrivning har hämtats ur SKL:s ekonomirapport november 2007.

Fortsatt god ekonomi för kommuner och landsting men kärvare på sikt

År 2005 blev det ekonomiska resultatet det bästa på många år för både kommuner och landsting. Resultatet förväntas år 2006 bli ännu bättre och uppgå till drygt 19 miljarder kronor – en förbättring med 7 miljarder. Den goda konjunkturen ger en stark sysselsättningstillväxt i år och nästa år, vilket betyder att skatteunderlaget växer i god takt. Detta kommer att gälla även under åren därefter. Trots detta vänder resultaten kraftigt ner i slutet av perioden, vilket främst beror på att inflationen urholkar statsbidragen. Detta kan motverkas genom att statsbidragen höjs eller att kommuner och landsting vidtar åtgärder för att effektivisera verksamheterna och begränsa kostnadsutvecklingen.

Långsiktighet nödvändigt för god ekonomi

Även om 2005 och 2006 års ekonomiska resultat är goda får vi inte glömma att det krävs ett visst överskott för att nå upp till kravet om god ekonomisk hushållning. Ett resultat på 15–20 miljarder kronor, för verksamheter som omsätter drygt 600 miljarder, är inte så mycket som det låter. 15 miljarder motsvarar 2,7 procent av skatteintäkter och generella statsbidrag. Hur stort resultatet bör vara varierar med utgångsläget, den ekonomiska situationen och hur framtidsutsikterna ser ut i det enskilda landstinget och den enskilda kommunen. För kommunerna respektive landstingen som helhet brukar vi använda tumregeln att årets resultat ska uppgå till 2 procent av skatteintäkter och generella statsbidrag för att god ekonomisk hushållning ska anses vara uppnått.

Huvudargumenten för positiva resultat är att nuvarande generation ska stå för sina kostnader, att avsättningar krävs för framtida pensioner, att värdesäkra tillgångarna (avskrivningarna täcker inte pris- och kvalitetsökningar för nyanskaffningar) och att egenfinansiera investeringar.
Dessutom bör det i budgeten finnas en buffert för oförutsedda händelser.

Goda statliga finanser viktigt för kommuner och landsting

En viktig faktor för kommunerna och landstingen är att staten har god ordning på sina finanser. Då minskar risken för plötsliga statliga indragningar. De senaste beräkningarna tyder på ett gott statsfinansiellt läge. De kommande årens beräknade överskott överstiger med god marginal vad som krävs för att uppfylla målet om ett långsiktigt sparande på 2 procent av bnp. Vi bedömer därför att staten kommer att räkna upp de generella bidragen åtminstone i nivå med skatteunderlagsutvecklingen. För statens del gäller det även att ge stabila planeringsförutsättningar i form av god framförhållning både vad gäller intäktssidan och vid förändringar som påverkar den kommunala verksamheten. Det är en självklarhet att finansieringsprincipen måste tillämpas fullt ut.

Bra konjunkturläge

Den internationella ekonomiska utvecklingen väntas kulminera i år och långsamt bromsa in under 2007. I USA har en avmattning redan inletts under andra och tredje kvartalet, bland annat som ett resultat av en betydande försvagning av bostadsmarknaden. I Europa, som ligger senare i konjunkturcykeln, bedöms tillväxten i år överträffa tidigare förväntningar, inte minst i Tyskland. Ytterligare kraftiga oljeprisökningar kan leda till stigande inflationsförväntningar, ökande priser och därmed höjda räntor. Resultatet kan då bli att konjunkturutvecklingen dämpas, samtidigt som efterfrågan viker ner.

I Sverige väntas tillväxttakten 2006 bli den högsta på sex år. Nästa år beräknas bnp-tillväxten dämpas men vara fortsatt god. Sysselsättningen beräknas öka starkt i år och nästa år till följd av den goda konjunkturen. Under perioden 2006–2010 väntas skatteunderlaget växa med drygt 4 procent per år.

Ökning av hushållens inkomster 2006 och 2007

Hushållens reala disponibla inkomster förutses öka jämförelsevis kraftigt i år och de närmaste två åren. En bidragande orsak är de i budgetpropositionen för 2007 aviserade skattesänkningarna. Skattesänkningarna tillsammans med ökad sysselsättning och god förmögenhetsställning bedöms leda till att hushållens konsumtion utvecklas starkt i år och framförallt nästa år. Även 2008 förutses konsumtionen växa i god takt.

Översyn av Kostnadsutjämningen

Den 1 januari 2005 infördes ett nytt system för kommunalekonomisk utjämning. Syftet är detsamma som för det tidigare systemet: att skapa likvärdiga ekonomiska förutsättningar för alla kommuner och landsting i landet att kunna tillhandahålla sina invånare likvärdig service oberoende av kommuninvånarnas inkomster och andra strukturella förhållanden. Meningen är att skillnader i kommunalskatt i stort ska spegla skillnader i effektivitet, service- och avgiftsnivå och inte bero på skillnader i strukturella förutsättningar.

Utredningens uppdrag är i korthet att löpande följa upp och utvärdera systemet för kommunalekonomisk utjämning. I uppdraget ligger att analysera om det finns strukturella kostnadsskillnader som inte beaktas i utjämningsystemet. Utredningen ska även överväga och föreslå lämplig organisatorisk lösning för en permanent uppföljning av utjämningsystemet.

Utredningen startade arbetet senvåren 2005. Utredningen har i oktober 2006 till regeringen överlämnat delbetänkandet "Deluppföljning av den kommunalekonomiska utjämningen - med

förslag till organisation samt löne- och byggkostnadsutjämning". ([SOU 2006:84](#)).

Den 29 september presenterade 2005 års uppföljning av utjämningsystemet sitt slutbetänkande ([SOU 2007:61](#)). Kommittén har gått igenom merparten kostnadsutjämnings delmodeller¹ och lägger förslag till uppdateringar och revideringar. Utredningen föreslår dock inga nya delmodeller utöver den redan kända modellen om löneutjämning.

För vissa kommuner innebär utredningens förslag stora förändringar mot dagens kostnadsutjämning. Fjorton kommuner förlorar över 500 kronor per invånare och tjugofem kommuner vinner mer än 1 200 kronor per invånare.

På kommungruppsnivå är storstäderna och förortskommunerna de stora förlorarna på förslaget. Övriga kommuner med mindre än 12 500 invånare är den grupp som vinner mest.

För att mildra effekten av de negativa förändringarna föreslår kommittén att de förs in över tre år. Det första året får kommunen ta motsvarande 33 procent av förändringen. Det andra året får kommunen ta 67 procent av förändringen. Det tredje året är samtliga kommuner infasade. För att finansiera dessa införanderegler gäller motsvarande, fast omvänt, för de kommuner som vinner på förslaget. Nuvarande införandebidrag (som härrör från 2005 års förändring) påverkas inte av dessa införanderegler.

Enligt utredningen bör förslagen införas den 1 januari 2009. Finansdepartementet har ännu inte gett besked huruvida utredningens förslag ska ut på remiss.

Om förslaget skulle bli verklighet skulle detta medföra ett ökat statsbidrag för Dals-Eds kommun med knappt 7 mkr, vilket motsvarar 1 skattekrona.

4 God ekonomisk hushållning

Kommunallagen ställer krav på god ekonomisk hushållning. Grundtanken bakom detta krav är att dagens kommunmedborgare ska finansiera sin egen kommunala välfärd och inte förbruka vad tidigare generationer tjänat ihop. Annars skjuts betalningen upp till framtida generationer. God ekonomisk hushållning förutsätter därför överskott över tiden. Varför? Ett skäl är att **investeringsnivån** oftast är högre än de avskrivningar på investeringar som årligen belastar resultatet. Det behövs således överskott för att finansiera investeringarna, annars måste kommunen eller landstinget öka sin upplåning eller frigöra resurser via till exempel försäljningar.

De investeringar som gjorts tidigare är kostnadsförs genom avskrivning med utgångspunkt från inköpspriset och hur länge tillgången förväntas vara i bruk. När det blir dags att ersätta den gamla tillgången är den nya oftast dyrare än den gamla, beroende dels på högre priser, dels på högre kvalitet. Ett annat motiv är att de **pensionsrättigheter** som anställda tjänat in före 1998 i de flesta kommuner och landsting inte är finansierade. Dessa rättigheter måste därför finansieras nu eller i framtiden. Redovisningsmetoden (den så kallade blandade modellen) innebär att dessa åtaganden inte bokförs som skulder i balansräkningen och att värdesäkringen inte kostnadsförs. För närvarande innebär det bland annat att kommuner och landsting redovisar lägre kostnader än vad som varit fallet om alla pensionskostnader hade beaktats. Om ett antal år blir förhållandet det omvända. Ett tredje motiv för överskott är att det bör finnas en **buffert** för att kunna möta oväntade händelser eller sämre tider, utan att behöva göra drastiska nedskärningar i verksamheten.

¹ Delmodellerna som gåtts igenom är förskoleverksamhet och skolbarnsomsorg, förskoleklass och grundskola, gymnasieskola, individ- och familjeomsorg, äldreomsorg samt bebyggelsestruktur

Dals-Eds kommun
Årsbudget 2008 och planer 2009-2010

En långsiktigt stark ekonomi är inte synonymt med balanskravet, utan sträcker sig längre än så. Balanskravet är endast en miniminivå. Det vanliga måttet på den långsiktiga förmågan är soliditeten. Vilken nivå på soliditeten som innebär att de ekonomiska utsikterna är svaga eller starka är svårt att sätta. Däremot är utvecklingen av soliditeten viktigare. Vi måste kunna se om vi rör oss åt rätt eller fel håll. För att bygga upp en långsiktigt stark ekonomi krävs också kortsiktigt en stark ekonomi, även om man tillfälligt kan acceptera en svacka. Det måste därför vara en prioritering av det kortsiktiga resultatmålet för att även nå målet med en långsiktigt stark ekonomi.

Enligt kommunallagen skall kommunen ha en god ekonomisk hushållning i sin verksamhet. För att tolka innebörden av denna portalparagraf i kommunallagens ekonomikapitel får man gå till förarbetena när paragrafen infördes 1992. Följande kännetecken har angivits:

- de löpande intäkterna skall täcka de löpande kostnaderna
- löpande driftkostnader skall inte finansieras med lån
- en kommun med en i princip obegränsad livslängd bör inte förbruka sin förmögenhet för att täcka löpande behov
- vid försäljningsvederlag eller försäkringsersättning för anläggningstillgång skall medlen användas att investera i nya anläggningar eller amortera på lån.

Lagstiftningen om balanskravet gäller fr.o.m. år 2000. Balanskravet innebär att intäkterna måste överstiga kostnaderna varje enskilt år. Ett nollresultat enligt balanskravet är inte god ekonomisk hushållning.

Riksdagen har beslutat att de nya reglerna skall gälla fr.o.m. den 1 december 2004, de blir tillämpliga för budget- och redovisningsåret 2005 och åren därefter. Nedan görs en sammanfattning av propositionen med vissa kommentarer, bl.a. rörande övergångseffekter för de regler som ändras. Jämfört med hittillsvarande regler kan regelförändringarna sammanfattas med följande punkter.

- Mål och riktlinjer för god ekonomisk hushållning
- Återställningstiden för negativa resultat förlängs till 3 år
- Synnerliga skäl för att inte återställa negativa resultat i budget och årsredovisning
- Upprättande av åtgärdsplaner vid negativa resultat
- Delårsrapport ska behandlas av fullmäktige
- Revisionen ska granska finansiella mål i årsredovisning och delårsrapport
- Laglighetsprövning av balanskravet i budgetbeslutet upphör

Huvudinriktningen i förslaget kan sägas ligga inom samma ramverk som tidigare regler. Det betyder att god ekonomisk hushållning även fortsättningsvis innebär att en kommun/landsting i normalfallet har ett rimligt överskott i både den budgeterade resultaträkningen som i bokslutet. Reglerna om återställande av uppkomna underskott och s.k. synnerliga skäl, som ofta benämns som "balanskrav", är även fortsättningsvis det resultatmässiga golv som inte får underskridas om man ska efterleva lagstiftningen. Flera av de föreslagna förändringarna kan ses som justeringar av vissa fyrkantigheter i det tidigare regelverket. Jämfört med nuvarande lagstiftning föreslås regler som i högre grad inriktas på politiska åtgärder vid negativa resultatutfall snarare än på strikta budgetregler. När det gäller efterlevandet och uppföljningen av lagstiftningen sker en fokusering på de demokratiska instrument som finns inom varje kommun/landsting. Det lokala ansvaret för att tolka och efterleva lagstiftningen blir tydligare än tidigare. Regelverken runt fullmäktiges budgetbeslut ändras så att budgetbeslutet inte kan laglighetsprövas med hänvisning till balanskravsreglerna. Om det finns synnerliga skäl kan den budgeterade resultaträkningen undantagsvis underbalanseras. Dessa regler kan i viss mån uppfattas som en uppmjukning av hittillsvarande strikta budgetregelverk.

Dals-Eds kommun
Årsbudget 2008 och planer 2009-2010

Den ökade vikten som läggs på räkenskapernas utfall kommer till uttryck genom krav på framtagandet av särskilda åtgärdsplaner när underskott har konstaterats. Kommuner och landsting ska även anta verksamhets mål och finansiella mål, dessa ska följas upp och utvärderas i årsredovisningens förvaltningsberättelse. Revisionen ges en direkt utpekad roll att uttala sig om efterlevnaden av denna lagstiftning. Den lagstyrda delårsrapporten ska behandlas av fullmäktige, den ska också innehålla en avstämning av fastställda mål och av balanskravet. Dessa förändringar är en uppstramning jämfört med tidigare regelverk.

Mål och riktlinjer ska finnas för god ekonomisk hushållning

Budgeten ska innehålla en plan för verksamheten och ekonomin under budgetåret.

I planen ska skattesatsen och anslagen anges. Av planen ska också framgå hur verksamheten ska finansieras och hur den ekonomiska ställningen beräknas vara vid budgetårets slut. Kommuner och landsting ska för verksamheten ange mål och riktlinjer som är av betydelse för en god ekonomisk hushållning. För ekonomin ska de finansiella mål som är av betydelse för en god ekonomisk hushållning anges. Budgeten ska också innehålla en plan för ekonomin för en period av tre år. Budgetåret ska alltid vara periodens första år.

Det är viktigt att mål och riktlinjer uttrycker realism och handlingsberedskap samt att de kontinuerligt utvärderas och omprövas. I förslaget har det inte bedömts meningsfullt att närmare reglera omfattning och innehåll i mål och riktlinjer inte heller vilka områden av den kommunala verksamheten som ska omfattas.

I propositionen sägs också att det måste finnas ett klart samband mellan resursåtgång, prestationer, resultat och effekter. Det kräver också en utvecklad planering med framförhållning och handlingsberedskap, tydliga och mätbara mål samt en rättvisande och tillförlitlig redovisning som ger information om avvikelser gentemot uppställda mål.

Nytt är också att förvaltningsberättelsen ska innehålla en utvärdering av om resultatet är förenligt med de mål fullmäktige beslutat om.

I propositionen sägs också att kommuner och landsting måste, för att kunna styra verksamheterna, säkerställa processer av betydelse för att dessa ska kunna bedrivas kostnadseffektivt och ändamålsenligt.

Det är viktigt att dessa planer, processer och policier måste integreras i den övergripande planeringen och de ekonomiska målen. De kan inte leva ett eget liv utanför planeringsprocessen om de ska kunna genomföras.

Utformning och innehåll i de finansiella målen

I planen ska anges en tydlig ambitionsnivå för den egna finansiella utvecklingen. Som underlag tjänar den finansiella redovisningen, dvs. externredovisningen. Exempel på vad som kan ingå i den finansiella målsättningen är resultatkrav med anledning av framtida kapacitetsbehov med nuvarande service. Resultatkravet bör ligga på en nivå som konsoliderar ekonomin. Andra exempel på mål är skuldsättningen på kort och lång sikt, soliditet samt hur investeringar och pensioner ska finansieras. Nivån på betalningsberedskapen nämns också som exempel på mål. Risker och osäkerhetsfaktorer bör vägas in i målen, till exempel för borgensåtaganden för egna bolag. Risken för att behöva gå in och täcka förluster i företagen bör kalkyleras och ingå i den finansiella målsättningen.

Återställningstiden förlängs med ett år till tre år

Tidsfristen för att återställa ett negativt resultat förlängs med ett år till tre år. Däremot stärks kravet på återställande genom att fullmäktige ska anta en åtgärdsplan som ska täcka hela underskottet. Beslut om en reglering av underskottet ska tas senast i budget det tredje året efter det år då underskottet uppkom.

Synnerliga skäl

I det nya förslaget föreslås möjligheten att upprätta en budget i obalans om det föreligger synnerliga skäl. Det innebär att synnerliga skäl omfattar både budget och utfall. I lagtexten anges att fullmäktige får besluta att ett negativt resultat inte behöver regleras om kommunen/landstinget

1. Budgeterat ett underskott med hänvisning till synnerliga skäl.
2. Om realiserade förluster i värdepapper uppstått.
3. Om det finns andra synnerliga skäl.

I författningskommentarerna specificeras de synnerliga skälen ytterligare.

- **Större omstruktureringskostnader** i syfte att uppnå god ekonomisk hushållning. Det kan t ex vara en kommun/landsting med befolkningsminskning som behöver omstrukturera sin verksamhet för att få minskade kostnader efter omstruktureringen. Normala verksamhetsförändringar som kontinuerligt genomförs i syfte att effektivisera verksamheten skall däremot hanteras inom ramen för balanskravet.
- **Kommuner och landsting med stark finansiell ställning.** När en finansiell analys visar att det finns ett eget kapital med realiserbara tillgångar av en omfattning som överstiger rimliga krav på finansiell handlingsberedskap, ska en minskning av kapitalet kunna ske på ett planerat sätt. I ett sådant läge bör det vara möjligt att anta finansiella mål som anger att det egna kapitalet tillåts minska.

För att inte en minskning av kapitalet ska anses bryta mot kravet på god ekonomisk hushållning ska det finnas kapital som täcker hela pensionsåtagandet, dvs. även den pensionsskuld som redovisas som en ansvarsförbindelse. Därutöver ska det finnas en buffert med realiserbara tillgångar som kan användas för delfinansiering av framtida investeringar. När dessa delar är täckta ska de egna förutsättningarna definieras utifrån skuldsättning samt övrig riskexponerings påverkan på penningflödet.

*I Årsredovisning för 2005 redovisas Dals-Eds kommun eget kapital till 117,2 mkr.
Pensionsförpliktelser inom linjen redovisas till 83,7 mkr.*

En eventuell minskning av det egna kapitalet med de förutsättningar som anges ovan kan göras via de finansiella mål som ska upprättas i budgeten. Det innebär att man kan budgetera med underskott i resultaträkningen och med minskning av det egna kapitalet. Ett underskott som uppkommer i bokslutet, som inte är budgeterat eller inte ligger i linje med antagna finansiella mål, kan enligt propositionen inte betraktas som ett synnerligt skäl med hänvisning till stark finansiell ställning.

I förarbetena till tidigare lagstiftning finns även ytterligare exempel och formuleringar om vad som kan betraktas som synnerliga skäl. Dessa har fortsatt giltighet.

- När en kommun/landsting medvetet och tydligt gjort avsättningar och byggt upp ett avsevärt eget kapital för att möta tillfälliga framtida intäktsminskningar eller kostnadsökningar.
- Vid avyttring av tillgångar där en realisationsförlust har uppstått. Det kan finnas skäl att inte reglera förlusten under förutsättning att avyttringen samtidigt innebär att man skapat förutsättningar för minskade framtida kostnader.
- Huvudregeln för realisationsvinster är att de inte får tillgodoräknas i balanskravet. I vissa fall kan dock realisationsvinster från försäljning av anläggningstillgångar tillgodoräknas utan att detta kan anses strida mot god ekonomisk hushållning. Exempel på detta kan vara då ett vikande befolkningsunderlag eller en förändrad verksamhetsinriktning gör behovet av tillgången avsevärt mindre.
- I mycket speciella fall kan det finnas skäl att acceptera avsteg från kravet på reglering. Detta avser fall då ett frångående är mycket väl motiverat och där åtgärder som

Dals-Eds kommun
Årsbudget 2008 och planer 2009-2010

kommunen/landstinget rent allmänt vidtar måste vara förenliga med god ekonomisk hushållning. En nyhet i författningskommentarerna är en uppräknig av faktorer som enligt regeringens mening inte utgör skäl att reglera ett negativt resultat. De faktorer som nämns är en negativ befolkningsutveckling, förändringar av skatteintäkter, statsbidrags- och utjämningsystem eller andra faktorer som det bör finnas beredskap för.

Den kommun/landsting som använder sig av regeln om synnerliga skäl ska i sin förvaltningsberättelse eller i sin budget redovisa motiven för detta. Enligt kap8 §5b erfordras dessutom särskilda beslut av fullmäktige om reglering av negativa resultat inte skall göras.

Under de förutsättningar som anges i lagtexten och i författningskommentarerna kan kommuner/landsting besluta om en årsbudget som uppvisar underskott i resultaträkningen.

Åtgärdsplan måste upprättas vid negativt utfall

En nyhet är kravet på framtagandet av åtgärdsplan när negativt resultat har konstaterats. Enligt regelverket ska en kommun/landsting återställa ett negativt balanskravsresultat inom tre år. Ett underskott år 2005 skall vara återställt senast vid utgången av år 2008. Nu sker en uppstramning av formerna för detta arbete. Åtgärdsplanen kan ses som ett principiellt viktigt beslut som skall fattas av fullmäktige enligt 3 kap. 9§ kommunallagen. Om en kommun/landsting t ex konstaterar att de har ett balanskravsunderskott i bokslut 2005 ska fullmäktige anta en särskild åtgärdsplan för hur återställandet skall ske. Planen ska innehålla genomtänkta och genomförbara åtgärder för att täcka hela det belopp som ska regleras och det skall framgå när åtgärderna genomförs.

Fullmäktigebeslutet bör fattas snarast efter det att det negativa resultatet konstaterats, dock senast vid det fullmäktigesammanträde som följer efter det sammanträde som behandlat den lagreglerade delårsrapporten för 2006. Åtgärdsplanen ska följas upp kontinuerligt och återrapportering skall ske till fullmäktige om planen inte hålls. Om ett negativt resultat konstateras innan bokslut finns det inget som hindrar att arbetet med åtgärdsplan påbörjas så snart som möjligt.

Åtgärdsplanen är alltså ett fristående beslut särskilt från beslut om års- och flerårsbudget. I många fall blir det antagligen naturligt att inarbeta åtgärdsplanen i budgeten för kommande år. Lagkravet på åtgärdsplaner blir skarpt fr. o m. underskott som konstateras i bokslut 2005 och åren därefter.

Delårsrapporten ska behandlas av fullmäktige

I gällande lag om kommunal redovisning anges att kommuner och landsting minst en gång under räkenskapsåret ska upprätta en särskild redovisning (delårsrapport) för verksamheten från räkenskapsårets början. Minst en rapport ska omfatta en period av minst hälften och högst två tredjedelar av räkenskapsåret.

I praktiken innebär detta att en delårsrapport ska avse mellan sex och åtta månader av räkenskapsåret.

Genom den nya bestämmelsen (§20a) tydliggörs att minst en delårsrapport ska behandlas av fullmäktige. Det finns dock inget krav på att fullmäktige formellt ska godkänna rapporten. Delårsrapportens behandling i fullmäktige syftar enligt propositionen bland annat på att ange åtgärder för att balansera intäkter och kostnader.

Revisionen ska uttala sig

Revisorerna föreslås göra skriftliga bedömningar om resultaten i delårsrapporten och årsbokslutet är förenliga med de mål fullmäktige beslutat om i budget och plan. Dessa ska biläggas delårsrapport och årsredovisning.

Laglighetsprövning

Laglighetsprövning av en kommuns/landstings budgetbeslut eller ett beslut att inte återställa ett negativt resultat ska inte kunna ske enligt förslaget. Dessa beslut ska prövas i det politiska systemet. Förändringen är föranledd av att kommuner/landsting enligt förslaget ges vissa möjligheter att undantagsvis anföra synnerliga skäl för att budgetera med negativa resultat. Synnerliga skäl anses inte vara lämpade för laglighetsprövning. I och med denna förändring gäller samma regelverk både för beslut om budget och beslut om årsredovisning.

Stabila planeringsförutsättningar

Regeringen har för avsikt att i samråd med Landstingsförbundet och Svenska Kommunförbundet överväga ytterligare åtgärder för att bidra till en jämnare utveckling av kommunernas och landstingens intäkter och därmed skapa mer stabila planeringsförutsättningar.

5 Finansiella mål

- Kommunens långsiktiga resultatmål skall vara minst 2 mkr inkl ökade anslag med 3 mkr till pensioner. Målet skall uppnås senast år 2010.

Detta motsvarar ett mål om att verksamhetens nettokostnader får uppgå till maximalt ca 97 % av skatteintäkter, generella bidrag och utjämning.

Fördelning mellan generella och specialdestinerade statsbidrag påverkar detta måttal.

Det nya målet är satt för att stärka det långsiktiga finansiella perspektivet och därmed skapa reserver för att finansiera de ökade pensionsåtaganden, som förväntas framöver.

Visst utrymme måste finnas för att hantera kostnads- eller intäktsförändringar, som exempelvis ej planerade ökning av löner, att nämnderna inte klarar att hålla sina verksamhetsramar av andra skäl samt minskade skatteintäkter.

- Soliditetsmål: soliditeten skall långsiktigt minst uppgå till 50 %. Under planperioden 2008-2010 skall soliditeten ökas och överstiga 40 %.
- Skattesatsumål: skatten skall sänkas under planperioden
- Likviditet: skall uppgå till minst 5 mkr.

- Lån: skall undvikas fr.o.m. 2005.

6 Utgångsläge bokslut 2006 budget resp. prognos för 2007

Bokslut 2006

Bokslutet för 2006 gav ett överskott på ca 6 mkr istället för ett budgeterat överskott på 1,9 mkr.

Samtliga nämnder utom kommunstyrelsen redovisade överskott.

Dals-Eds kommun
Årsbudget 2008 och planer 2009-2010

Kommunstyrelsen valde dock att med hänsyn till det goda resultatet kostnadsföra 1,5 mkr för partiell inlösen av pensioner utöver tidigare plan. I annat fall hade även kommunstyrelsen redovisat överskott.

Inom årets resultat har åtgärder avseende pensionsavsättning för tid före 1998 genomförts med ca 9 mkr.

Resultatet har förbättrats med över 2 mkr i förhållande till bokslut för år 2005 och nästan 14 mkr i förhållande till 2003.

Budget 2007

Budgeten för 2007 planerades för ett överskott med 2 mkr.

Prognos 2007

Enligt prognos 1 redovisar socialnämnden ett ökat anslagsbehov för individ – och familjeomsorg med 3,3 mkr. Därutöver behöver fokusnämnden en anslagskompensation för löneökningar med drygt 0,3 mkr.

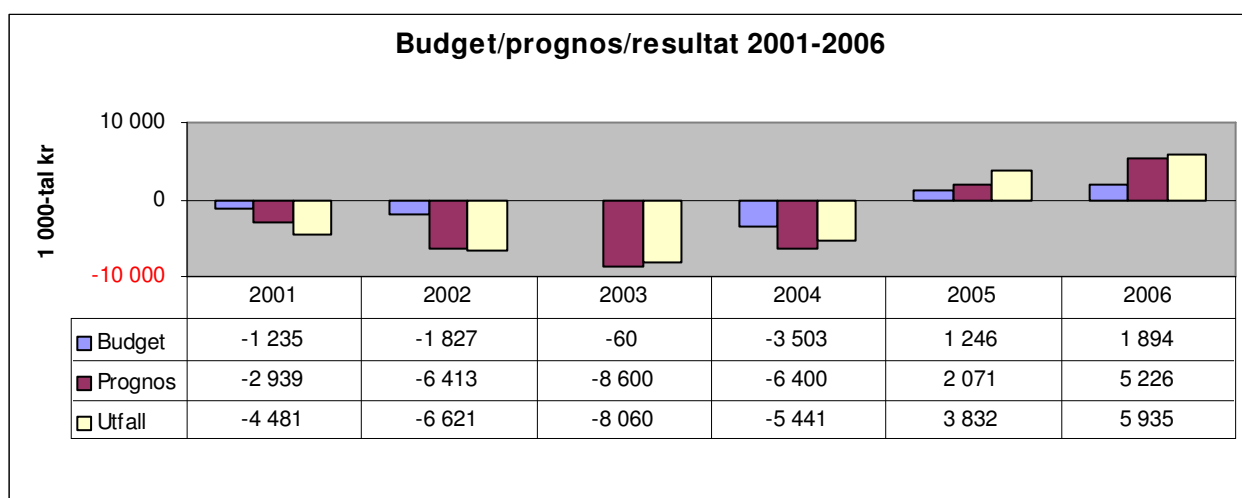
Kommunfullmäktige har godkänt ett förslag till omfördelning av anslag i 2007 års budget.

Det budgeterade resultat på 2 mkr ser fortsatt ut att kunna nås.

Däremot är reserver uppätta och möjligheten till ytterligare pensionsåtgärder (puckeln) eliminerad.

I den prognos som framtagits i samband med halvårsbokslutet bekräftas ett beräknat resultat på drygt 2 mkr för 2007.

Följande tabell visar utveckling av budget, prognos och utfall för närmaste 5 år:



7. Invånarantal

Dals-Ed har genomgått en period med stora ändringar i befolkningsutvecklingen.

I slutet av 1993 uppgick befolkning till 5.412 inv. Under påföljande år minskade befolkning kraftigt och föll till 4 974 inv. i slutet av 1999.

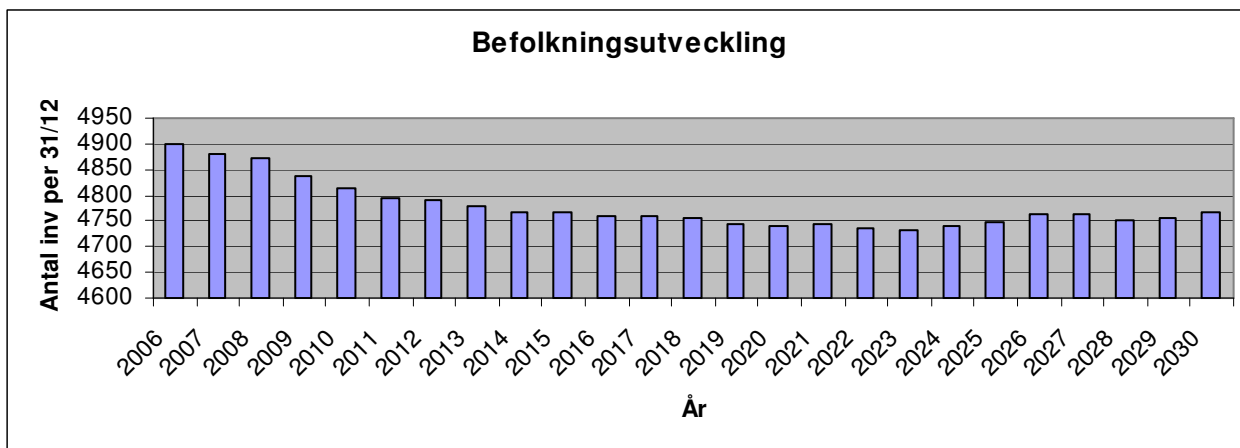
Under några år i slutet av 90-talet och början på det nya århundradet skapades många nya arbetstillfällen i kommunen och den negativa utvecklingen kunde stoppas upp.

Befolkningstalet är återigen på väg att minska, dock noteras en ökning under 2006.

Vid årsskiftet 2005 uppgick befolkningen till 4 891 inv, en minskning med 50 inv i förhållande till föregående år. Per årsskiftet 2006 uppgick befolkningen till 4 900.

Ny befolkningsprognos har tagits fram i mars 2007. Enligt denna räknas med följande utveckling

Dals-Eds kommun
Årsbudget 2008 och planer 2009-2010



Befolkningstalet 1 november 2007 påverkar de generella statsbidraget för 2008 med ca 35 000 kr per invånare. På sikt påverkas relationstalet i befolkningsgrupperna mot riket och kompensation kan uppstå i den del av statsbidragssystemet som kallas kostnadsutjämning.

Befolkningsprognosen bör noga studeras i samband med fastställande av planer och ställningstagande till nya investeringar.

Det långsiktiga lokalbehovet bör särskilt beaktas. Detta gäller även Edshus AB.

I officiell befolkningsstatistik redovisas antalet invånare vid halvåret 2007 till 4 896, en minskning med 4 invånare sedan årsskiftet 06/07.

En avläsning av vårt invånarregister pekar på en kraftig minskning ned till 4 860 i slutet av september 2007.

Det tredje kvartalet har länge varit ett utflyttarkvartal och då oftast ungdomar.

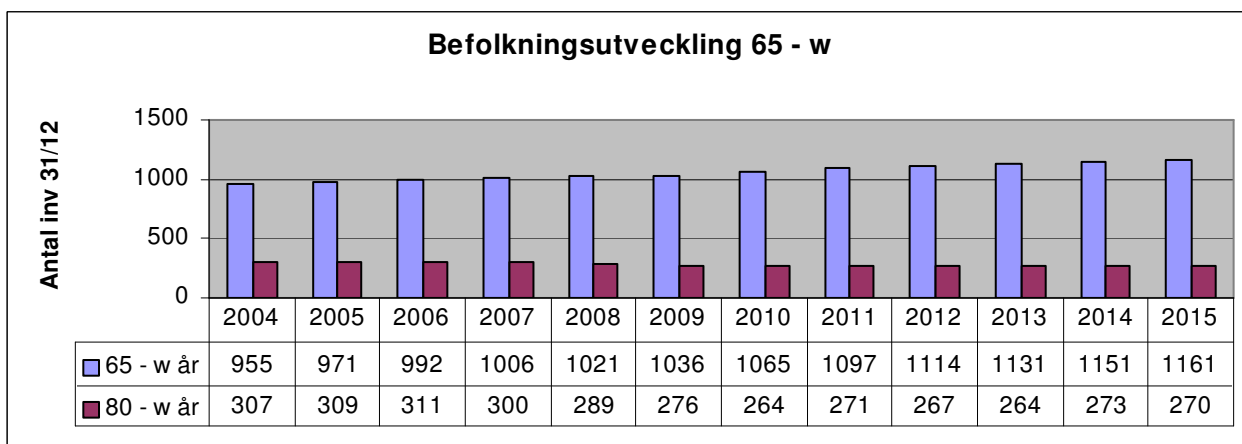
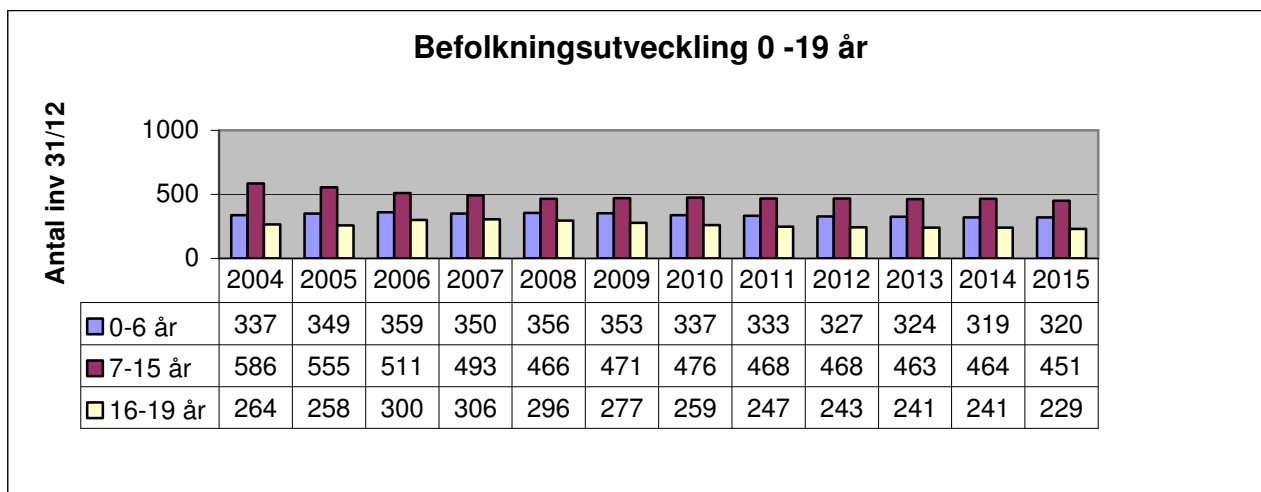
8. Demografiska förändringar

De närmaste åren sker förändringar i demografin för kommunen. Andelen grundskoleelever kommer fram till 2012 att minska med 20 % jämfört med 2004, medan andelen gymnasieelever ökar kraftigt de närmsta åren. Därefter sker en minskning även i denna gruppen.

I barnomsorgsgruppen sker inga större förändringar.

Andelen äldre över 65 år kommer totalt att öka med över 20% fram till 2015, varav äldre över 80 år kommer att minska med ca 12%. Dessa förändringar kommer att ställa krav på omprioritering av resursfördelningen.

I nedanstående diagram framgår förändringen mellan 2004 och 2015 för de åldersgrupper som berör barnomsorg (0 – 6 år), grundskola (7 –15 år), gymnasieskola (16 – 19 år) samt äldreomsorg(65- w år) (80-w). För äldreomsorgen visas två jämförelser på grund av att vårdbehovet är betydligt högre för gruppen 80-w.



Förändringar i demografin slår igenom på de statsbidrag kommunen erhåller. En motsvarande anpassning måste ske när det gäller anslagsfördelning till nämnderna. Se mer om detta längre fram. **Befolkningsutvecklingen i äldregruppen kommer att medföra starkt minskade statsbidrag till Dals-Ed.**

9. Arbetslöshet

Enligt SKL ökar sysselsättningen sedan drygt ett år tillbaka

Efterfrågan på arbetskraft har ökat sedan 2005. Först ökade efterfrågan från den privata sektorn men från andra kvartalet har också efterfrågan från offentligsektor ökat. Statistik från scb och ams ger en relativt samstämmig bild av detta förlopp. Mest har efterfrågan ökat inom kreditinstitut, försäkrings- och fastighetsbolag, firmor för uthyrning och företagservice samt byggnadsverksamhet, men de allra senaste kvartalen har ökningen skett brett över hela den privata sektorn. Den starkare efterfrågan på arbetsmarknaden har inneburit att sysselsättningen har ökat sedan andrahälvåret 2005. Förbättringen har kommit sent i konjunkturuppgången och varit relativt svag. Men nu ökar den reguljära sysselsättningen mer stabilt. Ökningen har under januari till september i år uppgått till i snitt 63 000 personer jämfört med ett år tidigare. Ett ökat antal deltagare i konjunkturberoende sysselsättningsprogram innebär att den totala sysselsättningen har ökat med

Dals-Eds kommun
Årsbudget 2008 och planer 2009-2010

78 000 personer sedan 2005. Den öppna arbetslösheten har sjunkit, men inte alls i samma takt som sysselsättningen har ökat. Det beror på att en stor del av sysselsättningsökningen motsvaras av ett ökat antal personer i arbetskraften. När sysselsättningen ökar växer också arbetskraften. När det är lätt att få arbete blir det fler som söker sig till arbetsmarknaden och vice versa. Den demografiskt bestämda arbetskraftsförändringen uppgår under åren 2000–2006 till knappt en halv procent. Det innebär att arbetskraftsutbudet ökade betydligt snabbare än befolkningen under perioderna med störst sysselsättningsökning. Betydligt mindre än halva sysselsättningsökningen slår igenom i sänkt arbetslöshet.

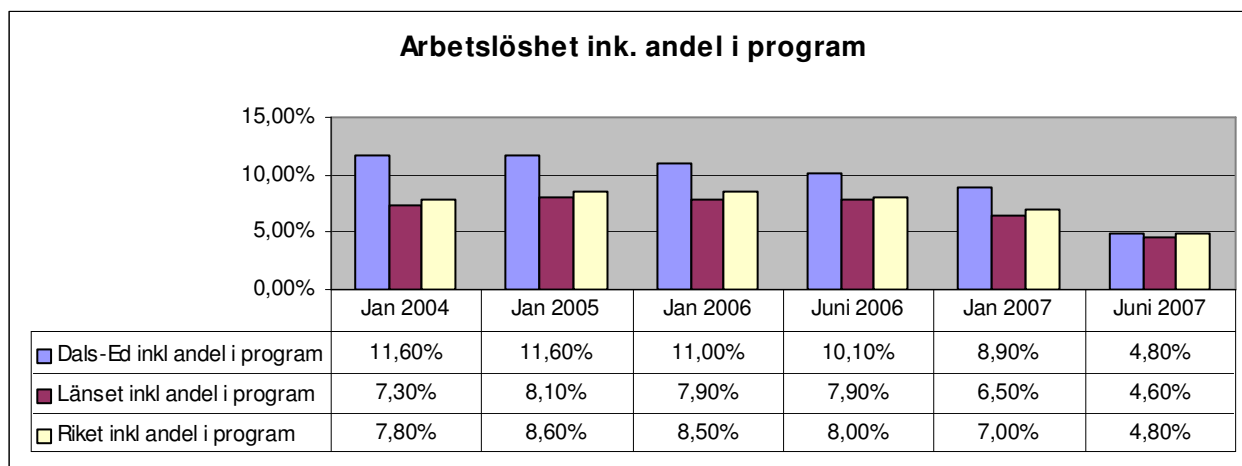
Arbetsmarknadsprognos 2006–2007

I utgångsläget har vi en arbetsmarknad med relativt mycket lediga resurser. Den utvidgade arbetslösheten (öppet arbetslösa, heltidsstuderande som söker arbete och de som velat och kunnat arbeta men inte sökt, det vill säga de latent arbetssökande) har minskat successivt under 2006 men ligger fortfarande på runt 8,5 procent av (den utvidgade) arbetskraften. Under perioden januari till september 2006 har antalet sysselsatta ökat med 1,8 procent i genomsnitt jämfört med 2005. Med det efterfrågeläge som råder bedömer vi att årsgenomsnittet kommer att kunna uppgå till 1,9 procent, en ökning med nästan 79 000 personer (varav 16 000 i sysselsättningsprogram). Den öppna arbetslösheten går ner under 5 procent vid slutet av 2006, men uppgår till 5,4 procent räknat som årsgenomsnitt. Vi tror att efterfrågeläget består under 2007 och att de lediga resurserna på arbetsmarknaden inte är uttömda. Den starka sysselsättningsuppgången kan därmed fortsätta även under 2007. Totalt ökar sysselsättningen med 1,5 procent, men när de arbetsmarknadspolitiska programmen räknas bort uppgår förändringen till 1,9 procent. Regeringens förslag i budgetpropositionen innebär en mycket kraftig neddragning av de arbetsmarknadspolitiska programmen, från 141 000 personer i år till 91 000 nästa år. Vi tror att det blir svårt att genomföra en så snabb neddragning och räknar med 10 000 fler programplatser. Den nya åtgärden nystartsjobb räknas av regeringen inte in i programvolymen. Man räknar i budgetpropositionen med i genomsnitt 10 000 nystartsjobb under 2007 men det finns inte något absolut tak för dessa. Regeringens ambition när det gäller programvolymen hänger på hur snabbt och i vilken omfattning nystartsjobben kan inrättas. Den politik som regeringen föreslår i budgetpropositionen kommer sannolikt ha positiva effekter på både efterfrågan och utbudet på arbetskraft. Jobbavdraget gör det relativt sett förmånligare att arbeta och försämringar i arbetslöshetsförsäkringen ökar drivkraften att ta arbete med lägre lön eller på annan ort. Samtidigt kommer kommunernas kostnader för försörjningsstöd att öka som ett resultat av förändringarna av arbetslöshetsförsäkringen. Hårdare kvalifikationskrav, borttagandet av studerandevillkoret, färre ersättningsdagar och lägre ersättningsnivåer kommer att leda till att fler personer tvingas leva på försörjningsstöd från kommunerna.

Sverige har ett bättre utgångsläge inför framtiden än de flesta andra europeiska länder. Exempelvis beräknas euroländerna i år få ett underskott i de offentliga finanserna på 2 procent av bnp. Med hänsyn till att de offentliga finanserna är mer konjunktur känsliga i Sverige än de flesta andra länder bör vi i det konjunkturläget som nu råder också ha ett bättre saldo för att klara en framtida nedgång i konjunkturen utan att det uppkommer ohanterliga underskott. Men även med beaktande av detta är de offentliga finanserna i Sverige starkare än i eu-länderna generellt. Flera länder ligger över eller nära den gräns för tillåtet underskott på 3 procent av bnp som stadgades i *Stabilitets- och tillväxtpakten*. Ett annat viktigt skäl för att upprätthålla överskott i de offentliga finanserna är de påfrestningar som den offentliga sektorn står inför med en åldrande befolkning. Dessa kommer att visa sig i statens finanser tidigare än för kommunerna. De närmaste åren ökar pensionsutbetalningarna kraftigt och ålderspensionssystemets överskott, som svarar för större delen av det offentliga sparandet, krymper. Detta kommer gradvis att ställa högre krav på överskott i statsbudgeten.

Dals-Eds kommun
Årsbudget 2008 och planer 2009-2010

Arbetslösheten i kommunen har minskat kraftigt under första halvåret 2007.



Beräkningssättet har ändrats motsvarande ca 1% som således skall dras ifrån redovisade siffror för tiden före juni 2007.

Enligt kommunens övergripande målsättning siktas på att få ned arbetslösheten till 7%

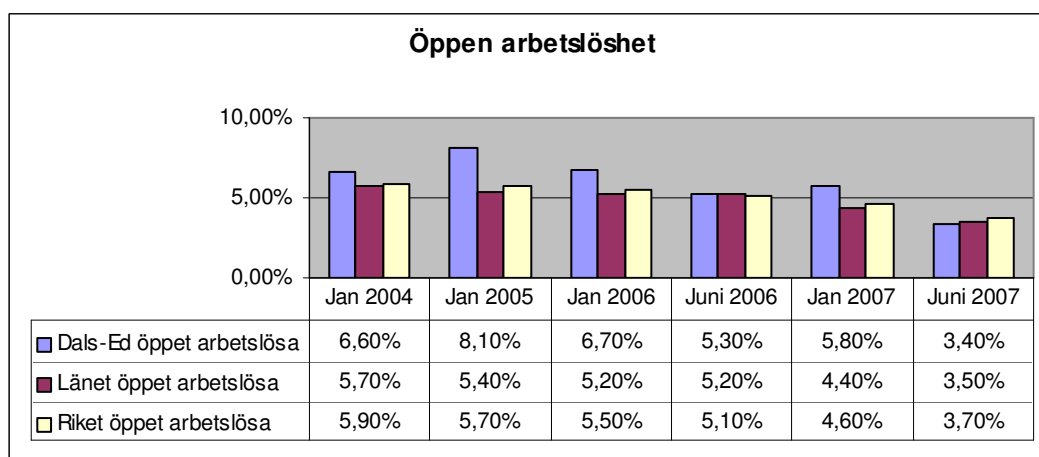
Riktvärden: - 05 = 10 %

- 06 = 8 % Utfall 10%

- 07 = 7 % Mål

- 08 = 7 % Mål

Den öppna arbetslösheten har minskat ännu mer.



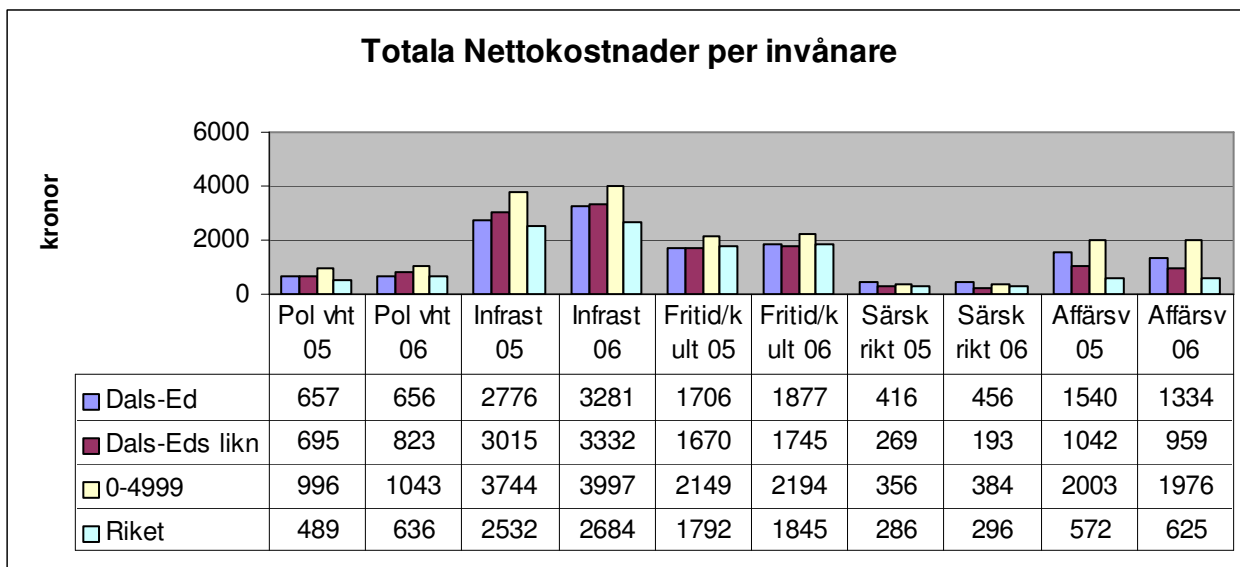
10 Kostnadsjämförelser

Även detta år redovisas ett antal jämförelser av kommunens kostnader. Detta för att ge en bild av hur Dals-Ed ser ut i förhållande till omvärlden. Egenverksamheterna består huvudsakligen av nedanstående grupper.

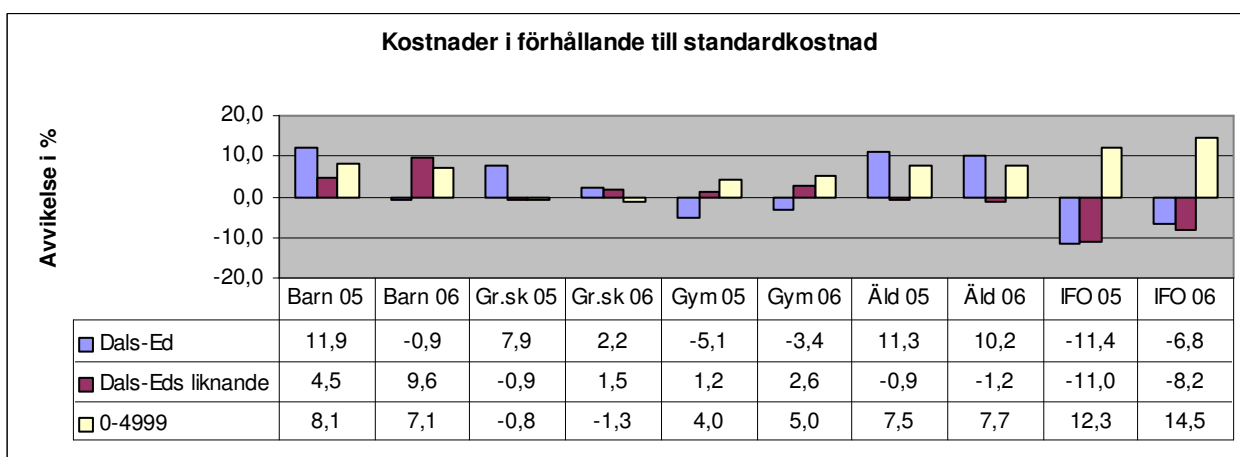
För Barnomsorg, utbildning, äldreomsorg och individ och familjeomsorg ges en mer rättvisande jämförelse i diagram som avser strukturkostnad

Några exempel på jämförelser framgår enligt följande.

Dals-Eds kommun
Årsbudget 2008 och planer 2009-2010



Verksamheterna ovan följer liknande kommuner väl med undantag för affärsverksamheterna.



*Om nyckeltalet är 0 är kostnaderna helt anpassade till statsbidragen.
Om nyckeltalet är negativt har vi lägre kostnader osv.*

Totalt satsade Dals-Eds kommun ca 5 mkr mer på dessa huvudverksamheter än vad man fick åter via statsbidragssystemet. Kommunens kostnadsutveckling har i denna jämförelse varit mycket positiv mellan åren 2004 och 2006. I Västra Götalands län har skatteväxling skett för hemsjukvård. Kommunerna har tagit över verksamhet och höjt sin skatt medan landstinget/regionen sänkt sin skatt. Vid jämförelse med andra måste detta beaktas. Vid en sådan jämförelse kan beloppet ovan reduceras.

Strukturbidraget tar hänsyn till en stor mängd faktorer för att skapa en rättvis utjämning i statsbidragssystemet. En jämförelse av kommunens kostnader mot strukturbidrag ger en indikation på huruvida kommunen satsar mer eller mindre pengar på en verksamhet.

Dals-Eds kommun satsar något mer pengar än de man får via utjämningsystemet.

Budgetramarna för 2008 har präglats av tidigare års avstämning av jämförelsetalen.

En löpande analys av nyckeltalen kommer att ske framgent.

I budgetarbetet sker även avstämning av andra typer av nyckeltal.

Dals-Eds kommun
Årsbudget 2008 och planer 2009-2010

För SKTF och SSR beräknas löneökningar med ca 3,5 % per år.
Lärarkollektivets avtal gäller 2007 och nytt avtal för 2008 är ännu ej klart.

Nämnderna har kompenserats fullt ut för löneökningar i budget 2008, vilket gjorts genom utfördelning av anslag under kommunfullmäktige för oförutsedda löneökningar. I underlaget för flerårsplan 2009 – 2010 har 3 % lagts till nämnderna och 1,5 mkr (ca 1%) har satts av under kommunfullmäktige för löneökningar.

Övr. kostnader	2% per år
Intäkter	2% per år
Intern ränta	5,0%
Skattesats	Oförändrat 23:79 kr per skattekrona(Sänks med 15 öre)
Upplåning fr. om 2005	0 kr
Likviditet fr.o.m 2007	Minst 5 mkr
Po-pålägg	
Totalt kommunala avtal	42,00% (varav pensioner 6,79%)
Totalt kommunala avtal exkl. Pension	35,21%
Förtroendemän	32,42%

Balanskrav

Även balanskrav enligt kommunallagen måste beaktas. Senast i budget 2006 skall resultat 2004 (ca – 5,4 mkr) täckas. Underskottet har täckts i bokslut för 2005.
Bokslut 2006 redovisar överskott, varför något problem med balanskravet inte finns inför budgetåret 2007.

12 Budgetberedning

Kommunstyrelsens budgetberedning lämnar förslag enligt nedan.
Som underlag för kommunstyrelsens förslag redovisas följande underlag
Det är upp till kommunstyrelsen att dra ifrån eller lägga till poster.

Underlaget baseras på följande delar :

- Index enligt ovan
- Resursfördelning enligt ovan samt poster i driftplanen enligt nedan.

Det generella statsbidraget påverkas av införande av kommunal fastighetsavgift. Som en konsekvens av förslagen minskade det generella statsbidraget med ca 12 miljarder kronor från och med 2008. Detta fick stor negativ effekt på kommunernas intäkter: Regeringen har ännu ej beslutat hur införandet av den kommunala fastighetsavgiften ska hanteras. SKL:s bedömning är att man vid införandeåret (2008) kommer att fördela ett riktat statsbidrag motsvarande de ca 12 mdkr, lika i alla kommuner. Detta motsvarar 1 316 kr/invånare 2008. och kommunen får tills vidare hantera detta ". En kommun med prognostiserad befolkning 1/11 2007 på 4 860 invånare bör således lägga till $1\,316 * 4\,860 = 6,4$ mnkr till intäkterna för att kompensera minskningen av det generella statsbidraget. Tills vidare beaktar vi avgiften inom ramen för vårt anslag för statsbidrag.

Budgetförslag avs. nämnder och styrelser framgår av separat redovisning per nämnd/styrelse längre fram i denna handling

Driftbudget/plan

Nettoanslag per nämnd/styrelse och resultat framgår enligt nedan:
-intäkt +/kostnad

Nämnd/styrelse	Bud 08	Plan 09	Plan 10
<i>Belopp i 1 000 -tal kr</i>			
1 Kommunfullmäktige	2 851	4 961	4 971
2 Kommunstyrelsen	-188 660	-193 153	-194 181
5 Fokusnämnden	91 821	92 171	92 427
6 Servicenämnden	14 301	14 824	15 357
7 Socialnämnden	77 602	79 069	79 304
8 Valnämnden	5	95	5
Summa	-2 080	-2 033	-2 117

Dals-Eds räknar således med ett positivt resultat för hela planperioden

Dals-Eds kommun
 Årsbudget 2008 och planer 2009-2010

Anslag för oförutsedda utgifter och pensionsåtgärder

Anslagen för oförutsett och åtgärder avseende pensionspuckeln ger följande bild.

Sammanställning	2007	2008	2009	2010
KF oförutsedda utgifter				
Kf Oförutsett allmänt	100	2400	3000	3000
Löner 1,1% 090101-100331	1400	0	1500	1500
För kompensation 2008 3,6 mkr				
Total avstämning löneavtal ram				
Ram 07; 2% 08 3% = 5,1%				
För personalkostnader har i förhållande till ram lagts knappt 2 mkr mer				

Pensioner				
Till partiell inlösen/liknande	0	2000	2300	2300
Avser differens mellan ber.anslag och beräkning från KPA				
Insats avs pensionsmål driftplan			700	700
Avstämning Mål 3 mkr per år		Nej	Ja	Ja
Summa	0	2000	3000	3000

Under 2007 får vi inga medel över till pensionssatsningar, År 2008 finns 2 mkr tillgängliga och 2009 –2010 finns i planen 3 mkr per år, vilket då medför att målet uppfylls.

<u>Årets Resultat enligt ovan</u>	
År 2008	+ 2,1 mkr
År 2009	+ 2,0 mkr
År 2010	+ 2,1 mkr

Dals-Eds kommun
Årsbudget 2008 och planer 2009-2010

Driftplan

Nedan följer driftplanen som anger förändringar i förhållande till budget 2008.
I den har inarbetats både tillkommande och avgående kostnadsposter.

- kostnad + intäkt eller minskad kostnad.

DALS-EDS KOMMUN				
DRIFTPLAN 2008-2010				
	<i>Belopp i 1.000- tal kr</i>	Budget	Plan	Plan
KOSTNADER		2008	2009	2010
Budget 2007+ index		-335 893	-335 893	-335 893
Reducering index övrigt 3/2 %			-2 076	-4 063
Kommunfullmäktige				
Ökning KF of (ifo)		-1 000	-1 000	-1 000
Förändring kf of			-500	-500
Oförutsett löner			-1 500	-1 500
Kommunstyrelsen				
Plananslag återställning			100	100
Hyror vakanser			300	300
Pensioner/åtgärder pucket			-1 100	-1 100
Servicenämnden				
Bb förslag		200	200	200
Fokusnämnd				
Fokusnämnden Resurs			2 249	4 668
Bb förslag		714	714	714
Valnämnden				
Val			90	0
Socialnämnden				
Bb förslag		700	700	700
Resurs			816	2 925
Simulering				
		0	0	0
Summa kostnader		-335 279	-336 900	-334 449
Index		0	-6 738	-13 512
SUMMA KOSTNADER inkl index		-335 279	-343 638	-347 961
INTÄKTER				
Budget 2007		134 357	134 357	134 357
Kommunstyrelsen				
Bb förslag		-400	-400	-400
Plananslag/bygglov återst.			-100	-100
Index korr			-35	-45
Summa intäkter		133 957	133 822	133 812
Index		0	2 676	5 406
SUMMA INTÄKTER inkl index		133 957	136 498	139 218
Förändringar i driftplanen har lagts in på kostnadssidan, nettokostnader att beakta.				
Index intäkt				1,02
Index kostnad			1,02	1,03

Dals-Eds kommun
Årsbudget 2008 och planer 2009-2010

Investeringsbudget/plan

Anslagen i investeringsbudgeten fördelas enligt följande.

Fördelning per nämnd

Investeringsanslag	2008
Kommunstyrelsen	1 555
Fokusnämnden	480
Servicenämnden	4 910
Socialnämnden	570
Utredning/Utsikten	5 000
Summa	12 515

Nettoinvesteringar har i förslaget upptagits med:

Totalt	2008	2009	2010
<i>Belopp i 1 000 -tal kr</i>			
31 999	12 515	10 521	8 963

Totalsumman följer i princip ramen.

Nämnder/styrelser Mål mm

Ett arbete med utarbetande av nya mål och med utökning till sex övergripande områden har genomförts.

I det fall den demokratiska processen kräver mer tid får vi sikta in oss på beslut om de övergripande målen till fullmäktiges decembersammanträde.

Det är viktigt att vi kan få in målen i budgetdokument.

Skattesats

Skattesatsen sänks med 15 öre till 23;64 kronor per skattekrona.

Dals-Eds kommun
Årsbudget 2008 och planer 2009-2010



Kommunfullmäktige							
<i>Belopp i 1 000 - tal kr</i>	Bok 06	Bud 07	Prg 07	Diff	Bud 08	Plan 09	Plan 10
Kostnader							
Personalkostnader	81	170	165	5	173	178	183
Övriga kostnader	282	1 838	1 838		2 678	4 783	4 788
Summa kostnader	363	2 008	2 003	5	2 851	4 961	4 971
Netto	363	2 008	2 003	5	2 851	4 961	4 971

Kommunfullmäktige								
<i>Nettokostnader i 1 000 -tal kr</i>								
Vht	Verksamhet	Bok 06	Bud 07	Prg 07	Diff	Bud 08	Plan 09	Plan 10
1010	Kommunfullmäktige	64	96	96	0	97	99	101
1200	Revision	299	351	346	5	354	362	370
9410	Kf oförutsedda utgifter	0	160	160	0	2 400	3 000	3 000
9411	Löner oförutsett	0	1 401	1 401	0	0	1 500	1 500
	Summa	363	2 008	2 003	5	2 851	4 961	4 971

Mandatfördelning för perioden 2007-2010 är C 9 M 4, FP 2, KD 4, MP 2, S 10, totalt 31 mandat. Minskning från 41 till 31 mandat genomförs fr.o.m. 2007.

Revisionen är underställd kommunfullmäktige

Verksamhetsbeskrivning

Sammanträdesersättning utgår endast för justeringssammanträde och har beräknats för 3 ledamöter och 11 sammanträden. Ersättning utgår till tjänstgörande ledamot för förlorad arbetsinkomst enligt arvodesreglemente per 1 juli 2007. Reseersättning utgår till ledamöter vid sammanträde med KF. Medel gåvor/uppvaktningar budgeteras med 20.000 kr, annonser med 10.000 kr och resor med 10.000 kr.

Kommunrevisionen utgörs fr.o.m. 2007 av fem förtroendevalda revisorer (en utökning från tidigare tre ledamöter), externt revisionsbiträde för löpande granskningsarbete.

Revisionen skall ses som ett led i nämnder och styrelser utvecklingsarbete samt ge impulser till fortsatt aktivt arbete inom kommunens verksamheter. Granskningsarbetet omfattar redovisningsrevision och förvaltningsrevision.

Budgetförslaget omfattar ett totalt anslag för revisionsbiträde på totalt 256 000 kr

Revisionsanslag för förtroendevalda uppgår till totalt 98 000 kr.

Anslag för oförutsedda utgifter upptas med 2,4 mkr 2008, varav 1 mkr tillförts som buffert på grundval av signaler om fortsatt höga kostnader inom individ- och familjeomsorgen.

Dals-Eds kommun
Årsbudget 2008 och planer 2009-2010



Kommunstyrelsens Förvaltningar							
<i>Belopp i 1 000 - tal kr</i>	Bok 06	Bud 07	Prg 07	Diff	Bud 08	Plan 09	Plan 10
Intäkter*	-29 390	-19 921	-21 301	1 380	-20 837	-21 125	-21 548
Kostnader							
Personalkostnader	20 515	19 621	21 401	-1 780	21 072	21 703	22 350
Avskrivningar	9 020	10 047	10 027	20	10 435	10 435	10 435
Intern ränta	11 539	12 618	12 509	109	12 939	12 939	12 939
Övriga kostnader	20 697	17 765	17 544	221	19 208	19 477	19 853
Summa kostnader	61 771	60 051	61 481	-1 430	63 654	64 554	65 577
Netto	32 381	40 130	40 180	-50	42 817	43 429	44 029

**Fr.o.m budget 2007 interndebiteras inte längre hyra för socialnämndens lokaler i Edsgärdet(Bok 06: ca3,7 mkr) Även reavinster vid fastighetsförsäljning ingår i 2006 års intäkter. På kostnadssidan tillkommer bygg – och planverksamhet fr.o.m. budget 2007.*

Kommunstyrelsen Finansiering							
<i>Belopp i 1 000 - tal kr</i>	Bok 06	Bud 07	Prg 07	Diff	Bud 08	Plan 09	Plan 10
Kostnader							
Personalkostnader	8 456	2 490	2 390	100	5 500	5 666	6 525
Övriga kostnader	175	223	121	102	301	1 299	1 599
Summa kostnader	8 631	2 713	2 511	202	5 801	6 965	8 124
Finansiella intäkter och kostnader							
Skatteintäkter	-159 797	-160 286	-160 327	41	-167 477	-173 095	-178 197
Generella statsbidrag	-54 469	-58 584	-58 584		-61 762	-63 113	-60 798
Finansiella intäkter externa	-956	-1 000	-960	-40	-400	-300	-300
Finansiella intäkter interna	-11 535	-12 618	-12 509	-109	-12 939	-12 939	-12 939
Finansiella kostnader externa	4 490	5 100	4 800	300	5 300	5 900	5 900
Sum. finansiella int. och kostn.	-222 267	-227 388	-227 580	192	-237 278	-243 547	-246 334
Finansiering netto	-213 636	-224 675	-225 069	394	-231 477	-236 582	-238 210

Sammandrag	Bok 06	Bud 07	Prg 07	Diff	Bud 08	Plan 09	Plan 10
Ks förv netto	32 381	40 130	40 180	-50	42 817	43 429	44 029
Finansiering netto	-213 636	-224 675	-225 069	394	-231 477	-236 582	-238 210
Netto Kommunstyrelsen	-181 255	-184 545	-184 889	344	-188 660	-193 153	-194 181

Dals-Eds kommun
Årsbudget 2008 och planer 2009-2010

Kommunstyrelsen								
<i>Nettokostnader i 1 000 -tal kr</i>								
Vht	Verksamhet	Bok 06	Bud 07	Prg 07	Diff	Bud 08	Plan 09	Plan 10
0	Kommungemensam vht.	14 461	13 170	13 119	51	14 156	14 495	14 844
1	Politisk verksamhet	1 679	2 178	2 289	-111	2 300	2 357	2 415
2	Infrastruktur och skydd	10 459	11 676	11 456	220	11 099	11 310	11 524
3	Fritid och kultur	831	1 193	1 170	23	1 352	1 369	1 387
4	Pedagogisk verksamhet	2 670	2 896	2 784	112	2 916	2 866	2 815
5	Vård och omsorg	-2 187	2 076	1 970	106	2 019	1 988	1 957
6	Särskilt riktade verksamheter	1 271	2 047	1 951	96	2 482	2 587	2 696
7	Affärsverksamhet	3 197	4 894	5 441	-547	6 493	6 457	6 391
9	Finansiering	-213 636	-224 675	-225 069	394	-231 477	-236 582	-238 210
	Summa	-181 255	-184 545	-184 889	344	-188 660	-193 153	-194 181

Kommunstyrelsen är kommunens ledande politiska förvaltningsorgan. Den har ansvar för hela kommunens utveckling och ekonomiska ställning. Kommunstyrelsen leder och samordnar planeringen av kommunens ekonomi och verksamheter. Kommunstyrelsens ansvarsområden framgår av reglemente. Kommunstyrelsen svarar bl.a. för arbetsmarknads, sysselsättning, turism- och näringslivsfrågor. Kommunstyrelsen är också räddningsnämnd. Fr.o.m. 2007 handhas Plan – och byggverksamhet av kommunstyrelsen.

Kommunstyrelsens Mål

Övergripande Mål

STABIL EKONOMI I BALANS

Vision

Genom en gemensam syn på ekonomisk hushållning få fram en förståelse och respekt för våra gemensamma tillgångar, dels genom en förankring hos kommunens medborgare och politiker, dels genom en återrapportering av fattade beslut.

Med denna insikt kan det skapas förutsättningar för att bygga upp en ekonomisk reserv som möjliggör en lägre skattenivå utan att det äventyrar verksamheter och utbud.

Inriktningsmål

Alla verksamheter inom Kommunstyrelsen ska hålla budget samt medverka till ökad effektivitet.

Resultatmål

Kommunstyrelsen ska hålla budget.

Resultatmål

Alla verksamhetsansvariga ska hålla budget.

Ansvar för redovisning av mål:

Ekonomichef

Bokslut: Halvår, helår

STABIL TILLVÄXT OCH ARBETE

Vision

Dals-Eds kommun ska fortsatt vara känd för sitt företagsvänliga klimat samt ha en hållbar och ekonomiskt stark utveckling. Entreprenörskap som förhållningssätt ska vara en naturlig del i kommunens verksamheter. Kommunen ska bli en av Sveriges mest framgångsrika kommuner inom områdena förnyelsebar energi, råvaruförädling och besöksnäring.

Kommunen ska skapa förutsättningar så att den enskilde får möjligheter att förverkliga sina drömmar och idéer genom; flexibla tankebanor, förenklad byråkrati, bra utbildningsmöjligheter, attraktivt boende, bra kommunikationer och infrastruktur samt marknadsföring av kommunens tillgångar.

Inriktningsmål 1

Dals-Ed ska ha en stabil årlig tillväxt*. Det ska vara lika självklart att vara företagare som anställd.

Resultatmål 1

Kommunen ska ha minst 10 st nystartade företag 2008.

Resultatmål 2

Förbättrad placering i Svenskt Näringslivs undersökning "Inställning till entreprenörskap" (Utgångsvärde rankingen 2007 – inställning allmänheten plats 27, kommunalpolitiker plats 10 och kommunala tjänstemän plats 8)

Inriktningsmål 2

Den totala arbetslösheten ska fortsatt minska i Dals-Eds kommun. Sysselsättningsgraden ska öka.

Resultatmål 1

Den totala arbetslösheten ska minska till under 6% år 2008.

(Total arbetslöshet = antalet arbetslösa + arbetssökande i program med aktivitetstöd)

Resultatmål 2

Sysselsättningsgraden ska öka under 2008.

(Sysselsättningsgrad, statistik SCB – antalet sysselsatta ./ antal 20-64 år i befolkningen, år 2005 73,9%)

Aktiviteter som skall bidra till målpuffyllelsen

Entreprenörskap och innovation ska genomsyra all utbildning från förskola till högskola. All personal som arbetar med barn och ungdomar ska utbildas i entreprenörskap.

Gruppen arbetssökande ska motiveras och inspireras till egen försörjning. Kommunen ska ha kontinuerlig dialog/samverkan med det lokala näringslivet. Riktade satsningar på kommunens utvalda tillväxtområden ska genomföras.

* För Dals-Eds kommun är tillväxt ökad befolkning, nystartade företag, antal nyanställningar etc.

Ansvar för redovisning av mål:

Planeringssekreterare
Arbetsmarknadssamordnare
Kommunsekreterare

Bokslut: Helår

HÅLLBAR UTVECKLING, HÄLSA OCH MILJÖ

Vision

Dals-Ed ska vara en föregångskommun som kännetecknas av invånare som känner välbefinnande, trygghet, engagemang och lika värde.

Miljön och människors goda hälsa ska vara en grund för livskvaliteten och utgöra ett kraftfullt argument för människor att söka sig till, bo och verka i kommunen. Miljöhänsyn ska vara grunden för kommunens framtida utveckling och utgöra en hörnsten i arbetet med att skapa sysselsättning

Dals-Eds kommun
Årsbudget 2008 och planer 2009-2010

Inriktningsmål 1

Dals-Ed ska arbeta systematiskt och långsiktigt för att förbättra trivselen och hälsan i kommunen.

Resultatmål

Inom ramen för kommunens folkhälsoarbete ska kommuninvånarna engageras genom att delta i projekt med inriktning på trivsel och hälsa.

Riktvärde:

2008 12 projekt/år

Inriktningsmål 2

Arbetet med att nå en hållbar utveckling ska vara en naturlig del i all verksamhet.

Resultatmål

Invånarna i Dals-Eds kommun ska årligen erbjudas utbildning inom Hållbar Utveckling.

Ansvar för redovisning av mål:

Folkhälsosamordnare

Bokslut: Helår

DEMOKRATI OCH DELAKTIGHET

Vision

I Dals-Ed ska jämlikhet råda. Alla, unga som gamla, ska kunna påverka och medverka, vilja ta ansvar och möta varandra med glädje, respekt och förståelse.

Vår kommun ska präglas av öppenhet och engagemang, där den enskilda individen ska kunna göra sig hörd och vara respekterad.

Inriktningsmål 1

Alla medborgare ska kunna nå beslutsfattare.

Resultatmål 1

Politiska medborgarmöten/tematräffar 2 ggr/år

Resultatmål 2

Kommunstyrelsen ska verka för att öka kommuninvånarnas engagemang genom möjligheter att lämna förbättringsförslag på kommunens hemsida. Minst 10 förslag under år 2008.

Inriktningsmål 2

Kommunstyrelsen ska verka för att öka ungdomars delaktighet i samhällsutvecklingen.

Resultatmål

I frågor av större art som berör ungdomar ska det genomföras s.k. rådslag.

Inriktningsmål 3

Den offentliga miljön ska vara tillgänglig för alla. Människor mer olika funktionshinder ska inte stängas ute, vare sig det gäller fysisk miljö eller tillgång till information.

Resultatmål

Under 2008 ska tillgänglighetsplanen för kommunen revideras.

Inriktningsmål 4

Barnkonventionen ska genomsyra all kommunal verksamhet.

Resultatmål

Alla nämnder och Kommunfullmäktige ska under 2008 skaffa kunskap om Barnkonventionen.

Ansvar för redovisning av mål:

Kommunsekreterare

Bokslut: Helår

KVALITETSSÄKRA KOMMUNENS BASVERKSAMHETER

Vision

Dals-Eds kommuns basverksamheter ska kännetecknas av hög kvalitet och service, effektivitet och god hushållning med resurser.

Inriktningsmål

Dals-Ed ska vara ett föredöme vad gäller kvalitetssäkring av kommunens basverksamheter.

Resultatmål

Under 2008 genomföra utbildning om kvalitetsarbete för kommunen utvecklingsgrupp.

Ansvar för redovisning av mål:

Kommunchef

Bokslut: Helår

ÖKA ATTRAKTIONSKRAFTEN I BOENDE- OCH VERKSAMHETSMILJÖER

Vision

Boende- och verksamhetsmiljöerna i Dals-Eds kommun skall vara så attraktiva att kommuninvånarna trivs och önskar bo kvar samtidigt som miljöerna skall bidra till att fler invånare, investerare och företagare dras till kommunen.

Inriktningsmål

Öka attraktionskraften i boende- och verksamhetsmiljöer samt utveckla nya attraktiva områden för boende.

Resultatmål 1

Under 2008 ska seriösa kontakter ha tagits med minst 3 exploatörer.

Resultatmål 2

Det ska arrangeras minst 6 torg/centrumaktiviteter per år.

Resultatmål 3

Offensivt arbete med Regering och Länsstyrelse för tillskapande av rimliga strandskyddsregler.

Ansvar för redovisning av mål:

Kommunchef

Bokslut: Helår

Kommunsekreterare

Verksamhetsmål

TURISM

Vision

Dalsland/Dals-Ed ska bli en av Sveriges starkaste turistmagneter.

Inriktningsmål

Dals-Ed ska vara en välkänd och attraktiv turistkommun.

Resultatmål

Antal övernattningar i kommunen ska öka mer än rikssnittet under 2008.

Aktiviteter som ska bidra till målluppfyllelsen

Aktivt samverka med Dalslands Turist AB.

Ansvar för redovisning av mål:

Kommunsekreterare

Bokslut: Helår

Arbetsmarknadsenheten

Stabil ekonomi i balans

Mål 1 På ett strukturerat sätt sköta och vårda den maskin- och bilpark som vi förfogar över, samt rutinemässigt sköta service och underhåll internt.

Resultat 1 Minskade kostnader för reparationer.

Mål 2 AME skall inom ramen för verksamheten delvis arbeta med uppdrag som gynnar kommunens tillväxt och samtidigt skapar en stabil ekonomi i kommunen.

Resultat 2 AME skall varje år involveras i minst ett nytt projekt som gynnar tillväxten i kommunen.

Stabil tillväxt och arbete

Mål 1 Öka intresset hos de arbetslösa för att starta och driva eget företag i egen regi eller tillsammans med andra.

Resultat 1 AME skall tillsammans med vuxenutbildningen se till att minst 2 kurser om eget företagande och entreprenörskap anordnas per år.

Mål 2 Den totala arbetslösheten ska minska i Dals-Eds kommun

Resultat 2 Den totala arbetslösheten skall minska till under 6%.

Hälsa och miljö

Mål 1 AME skall ta tillvara skogsavfallet för flisning i så stor utsträckning som möjligt.

Resultat 1 Istället för att elda grenar och ris flisas materialet för att sedan användas till uppvärmning i fjärrvärmeverk.

Demokrati och delaktighet

Mål 1 Samtliga deltagare i arbetsmarknadspolitiska program skall ges möjlighet att framföra sina synpunkter på verksamheten samt komma med förslag till förbättringar.

Resultat 1 Antal nöjda deltagare i arbetsmarknadspolitiska program skall vara minst 90%.

Mål 2 I samband med skötsel av tätortsnära skog och grönytor skall fastighetsägare som angränsar till området ges möjlighet att komma med synpunkter i samband med att arbetet utförs.

Resultat 2 Öka antalet nöjda fastighetsägare med tomt som angränsar till kommunal mark.

Plan-, bygg – och kartverksamhet

Mål. Utökad verksamhet (t.ex. planarbete initierat av exploatör) finansieras med avgifter.

Uppföljningsansvarig: Byggtskottet/Kommunstyrelsen

Mätperioder: Halv- och helårsbokslut

Mätmetoder: Uppföljning av verksamhet och budget

Nyckeltal: Antal ärenden i förhållande till nettobidraget

Antal ärenden i förhållande till bruttobidraget

God planberedskap så att olika behov inom handel, verksamheter och boende kan tillgodoses med tidsenliga planer.

Planinitiativ från exploatörer tas emot positivt.

Handläggningen av ärenden och planer är snabb, korrekt och rättssäker.

Öka sakägare och allmänhetens delaktighet i planarbetet.

Information om bygglov och planer ska vara lättillgängliga för alla.

Nyckeltal:

Andel beslut som avviker från gällande detaljplan

Andel ej beviljade bygglov inom detaljplan

Antal påbörjade & antagna planer

Nyckeltal:

Andel aktiva sakägare

Andel planer där allmänheten varit aktiv

Dals-Eds kommun
Årsbudget 2008 och planer 2009-2010

Verksamhetsbeskrivning

Planverksamhetens behov överstiger budgeterade anslag. Intäkterna från bygglov bedöms under 2007- 2008 komma att överstiga de antagande som gjorts i budget.

En diskussion förs kring att nyttja detta ekonomiska utrymme för att finansiera behovet av utökade anslag för planverksamhet såväl under 2007 som under 2008.

Anslag för bygglovsintäkter uppjusteras med 100 000 kr för 2008 med motsvarande ökning av anslaget för planverksamhet. Fr.o.m. 2009 återställs anslagen till nivå en enligt grundförslaget.

Sparbeting i ram med 425 000 kr har inarbetats i förslaget.

Medel för näringslivsanslag har minskats med 250 000 kr för stödresurs och höjts med 20 000 kr för broschyrkostnader samt därefter höjts med 60 000 kr för kunna finansiera stödresurs på upp till 190 000 kr per år.

Anslag för bostadsanpassning höjs med 90 kkr, osäker post.

Anslag för oförutsett under kommunstyrelsen tillskapas med 250 000 kr

Vakansavdrag för assistent inom kansliet tas bort och anslag höjs för finansiering av 0,25 vakansavdrag Julgåva har inarbetats med 25 000 kr.

Anslag upptas fortsatt för Hälsoprojekt(AFA) med 150 000 kr.

Projektmedel reduceras med 300 000 kr till 273 000 kr.

Tillfälligt anslag för administration till Dalslands miljönämnd med 175 000 kr tas bort i budget 2008. Anslag för vakt kvällstid marknad upptas med 20 000 kr och anslaget kan överföras till annan nämnd.

Medlemsavgift för Fyrbodal upptas med 126 000 kkr

Inom AME finns beredskap för att sätta sparåtgärder i verket om regelverk och anslag utvecklas negativt i förhållande till antagande i budget. Under 2007 och 2008 nyttjas utrymme via projektmedel.

Ökat anslag upptas med 160 000 kr för drift av ny bowlinghall med 8 banor.

Anslag för personalkontor utökas med 470 000 kr till följd av utökning av personalchefstjänst till heltid.

Anslaget för evenemangsdelen inom turismen reduceras med 100 000 kr till 439 000 kr inkl turistbyrå. Med hänsyn till uppsägningar av hyresavtal nedjusteras anslag för beräknade hyresintäkter med 0,4 mkr.

Inom räddningstjänsten upptas 1,0 tjänst räddningschef mot tidigare personalresurs 1,6 tjänst samtidigt som 0,25 tjänst avsätts för beredskapssamordning. 1,0 tjänst som integrationsamordnare förlängs till och med 2008-07-31 med finansiering inom ramen för totalt bidrag för integrationsmottagningen. ör särskilda pensionsåtgärder upptas 2 mkr.

Extra anslag för Dalslands miljönämnd utöver tidigare fastställt bidragsbelopp föreslås inte beviljas. Trafikanslag har omfördelats med 1,2 mkr från fokusnämnden till kommunstyrelsen med anledning av ny upphandling 2007.

Utdebitering föreslås i grundförslaget till oförändrat 23:79 kr per skattekrona.

Efter särskild behandling i kommunstyrelsen till följd av ökning av skatteunderlaget i riket beslutade kommunfullmäktige att sänka skatten med 15 öre till 23:64 kr per skattekrona.

Finansiering kunde ske inom totala anslag för skatter och generella bidrag.

Samtliga avgifter inom kommunstyrelsens verksamhetsområde föreslås oförändrade med undantag för avgifter för PBL.

Grundbelopp i taxa för PBL föreslås höjd med 1 kr till 27 kr

Bland större poster i investeringsbudget märks årlig avsättning av medel för brandbilsinköp med 0,5 mkr samt objektsreserv med 0,5 mkr.

Dals-Eds kommun
Årsbudget 2008 och planer 2009-2010



<i>Service nämnden</i>							
<i>Belopp i 1 000 - tal kr</i>	Bok 06	Bud 07	Prg 07	Diff	Bud 08	Plan 09	Plan 10
Intäkter	-41 328	-42 029	-43 819	1 790	-45 800	-46 712	-47 643
Kostnader							
Personalkostnader	21 961	22 438	23 787	-1 349	25 552	26 319	27 106
Övriga kostnader	31 772	32 983	33 409	-426	34 549	35 217	35 894
Summa kostnader	53 733	55 421	57 196	-1 775	60 101	61 536	63 000
Netto	12 405	13 392	13 377	15	14 301	14 824	15 357

Service nämnden								
<i>Nettokostnader i 1 000 -tal kr</i>								
Vht	Verksamhet	Bok 06	Bud 07	Prg 07	Diff	Bud 08	Plan 09	Plan 10
0	Kommungemensam vht.	-237	337	295	42	420	655	899
1	Politisk verksamhet	217	271	271	0	279	287	295
2	Infrastruktur och skydd	2 876	2 701	2 813	-112	2 889	2 948	3 007
3	Fritid och kultur	273	216	245	-29	275	279	283
4	Pedagogisk verksamhet	5 267	4 975	4 841	134	5 254	5 358	5 464
5	Vård och omsorg	2 675	2 920	2 815	105	3 130	3 198	3 266
6	Särskilt riktade verksamheter	125	0	60	-60	154	161	168
7	Affärsverksamhet	1 209	2 172	2 037	135	2 200	2 244	2 287
9	Finansiering	0	-200	0	-200	-300	-306	-312
	Summa	12 405	13 392	13 377	15	14 301	14 824	15 357

Service nämnden i Dals-Eds kommun hanterar de traditionellt tekniska verksamheterna såsom markförvaltning, parker, gator, renhållning och VA-försörjning, fastigheter samt har även ansvaret för en sammanslagen organisation inom städ och kost.

Service nämndens verksamhetsområde regleras av fullmäktiges beslut om Reglemente. Service nämnden fullgör Dals-Eds kommuns uppgifter inom den tekniska försörjningens område. Service nämnden skall i enlighet därmed: Vara huvudman för VA-försörjningen och tillhandahålla vatten samt rena avloppsvatten inom av kommunen fastställda verksamhetsområden. Samordna och verkställa kommunens byggnads- och anläggningsprojekt. Svara för kommunal energiplanering enligt lag. Fullgöra det kommunala renhållningsansvaret. Svara för kommunens skyldigheter som väghållare och dess verksamhet för enskild väghållning. Anlägga och förvalta allmänna platser, såsom parker, lekplatser, anläggningar etc. Svara för offentlig belysning. Tillhandahålla lokaler för kommunens verksamheter i enlighet med av kommunstyrelsen fastställda tillämpningsföreskrifter för internhyror. Förvalta kommunen markreserv och dess

Dals-Eds kommun
Årsbudget 2008 och planer 2009-2010

exploateringsfastigheter. Förvalta kommunens skogar. Svara för genomförandet av fastställda detaljplaner och beslutade exploateringsobjekt.
Förvaltning av kommunens mark och lokaler för kontor, industri och Handelsgöromål. Svara för lokalvård och kosthantering för Dals-Eds kommuns samtliga inrättningar. Förvaltning av kommunens fastigheter.
Ansvara för kommunförråd och dess personal
Dessutom föreligger delegation från kommunfullmäktige med ett antal arbetsuppgifter för nämnden.

Servicekommitténs Mål

Övergripande Mål inkl. verksamhetsmål

Stabil ekonomi i balans

Mål 1 Servicekommitténs anställda skall vara, samt känna sig, delaktiga i det ekonomiska arbetet

Resultat 1 Budgetarbetet skall vara en stående punkt på alla arbetsplatsträffar

Stabil tillväxt och entreprenörskap

Mål 1 Servicekommitténs verksamheter skall upplevas som bra, effektiva och kompetenta av alla som kommer i kontakt med dem.

Resultat 1 Våra "kunder" skall vara nöjda med, eller kunna acceptera, den service vi erbjuder

Hållbar utveckling, Hälsa och miljö

Mål 1 Antalet nya fall av långtidssjukskrivningar som är arbetsrelaterade skall elimineras

Resultat 1 Inga nya arbetsrelaterade långtidssjukskrivningar.

Mål 2 VA-verksamheten skall producera renvatten och rena spillvatten till en sådan mängd och kvalitet att hygieniska och miljömässiga krav uppnås under alla tider och situationer.

Resultat 1 Allt dricksvatten skall ligga inom livsmedelsverkets hygieniska, tekniska och miljömässiga gränsvärden.

Demokrati och delaktighet

Mål 1 Servicekommitténs verksamhet skal leda till en politiskt styrd utveckling av servicen inom kommunen, så att varje verksamhet inom ansvarsområdet drivs med ett optimalt resultat och i harmoni med den allmänna politiska inriktningen i kommunen

Resultat 1 Nämndens beslut skall fattas i politiskt samförstånd samt vara väl förankrade och accepterade av de parter beslutet berör.

Kvalitetssäkra Kommunens basverksamheter

Mål 1 Servicekommitténs basverksamheter skall vara kvalitetssäkrade.

Resultat 1 Det skall finnas aktuella handlingsplaner för att säkra den kommunala vattentillförseln till befolkningen vid alla tillfällen.

Resultat 2 Skollunchen skall erbjuda eleverna en tredjedel av dagens näringsbehov enligt SNR (svensk näringsrekommendation)

Öka attraktionskraften i boende- och verksamhetsmiljöer

Mål 1 Verka för att öka attraktionskraften i de offentliga miljöerna.

Resultat 1 Under 2008/2009 verka för att lyfta fram de vackra vyer som finns i samhället.

Resultat 2 Årligen ska en ny offentlig utsmyckning uppföras.

Verksamhetsbeskrivning

Nämnden redovisar ett budgetförslag efter korrigerig för löneökningar som följer ram. Nämnden har på grund av kraftiga löneökningar ålagt ett sparbetig på 0,2 mkr, vilket motsvarar 1% av nämndens totala personalkostnader.

Nämnden redovisar inga större förändringar av verksamheterna.

Samordnad fastighetsförvaltning mellan Edshus AB och Serviceförvaltningen beräknas vara nådd innan årsskiftet 2007-08.

Taxor och avgifter redovisar endast mindre höjningar med undantag för VA-taxan som höjs med ca 7%. Försåld mängd vatten minskar och detta leder till behov av prisjusteringar.

Investeringsanslagen räcker som vanligt inte till det totala behov som servicenämnden redovisar. Många projekt får ställas i kö och kan förhoppningsvis inprioriteras längre fram.

Serviceämnden ser många tecken på en högkonjunktur och efterfrågan på våra tjänster ökar vilket kan leda till ekonomiska eller personella förstärkningar av organisationen.

Dals-Eds kommun
Årsbudget 2008 och planer 2009-2010



Fokusnämnden

<i>Fokusnämnden</i>							
<i>Belopp i 1 000 - tal kr</i>	Bok 06	Bud 07	Prg 07	Diff	Bud 08	Plan 09	Plan 10
Intäkter	-31 571	-31 166	-31 281	115	-40 876	-41 690	-42 518
Kostnader							
Personalkostnader	64 378	67 429	68 569	-1 140	79 008	81 374	83 814
Övriga kostnader	53 285	54 333	53 309	1 024	53 689	52 487	51 131
Summa kostnader	117 663	121 762	121 878	-116	132 697	133 861	134 945
Netto	86 092	90 596	90 597	-1	91 821	92 171	92 427

Fokusnämnden								
<i>Nettokostnader i 1 000 -tal kr</i>								
Vht	Verksamhet	Bok 06	Bud 07	Prg 07	Diff	Bud 08	Plan 09	Plan 10
01	Administrativa enheter	3 186	2 767	2 467	300	2 651	2 726	2 803
02	Personalövergripande verks	1	3	3	0	3	3	3
10	Nämnd och styrelseverks	284	257	257	0	261	268	276
27	Alkoholtillstånd, lotteri	-1	-2	-2	0	-2	-2	-2
30	Kulturverksamheter	3 841	3 907	3 907	0	4 069	4 171	4 277
31	Fritidsverksamheter	2 649	1 986	1 986	0	2 038	2 084	2 130
40	Förskolevht, skolbarnomsor	16 040	17 844	18 212	-368	20 905	21 515	22 147
41	Skolväsen barn o ungdom	58 094	58 184	58 431	-247	58 393	59 995	61 644
42	Kommunal vuxenutbildning	1 706	2 781	2 781	0	2 232	2 292	2 354
61	Arbetsmarknadsåtgärder	92	0	0	0	0	0	0
70	Näringsliv och bostäder	200	817	817	0	985	1 070	1 157
94	Oförutsedda utgifter	0	2 052	1 738	314	286	-1 951	-4 362
	Summa	86 092	90 596	90 597	-1	91 821	92 171	92 427

FOKUSnämnden har av kommunfullmäktige (961212) delegerats att fullgöra följande:
Kommunens uppgifter inom det offentliga skolväsendet för barn, ungdomar och vuxna. Nämndens uppgifter omfattar grundskola, sarskola, gymnasieskola, kommunal vuxenutbildning och förskoleverksamhet. Nämnden ansvarar också för svenskundervisning för invandrare, uppdragsutbildning för vuxna, ungdomsplatser och kommunala musikskolan samt kommunens uppgifter rörande kultur- och fritidsverksamhet.

FOKUS-nämndens verksamheter styrs lokalt av en verksamhetsplan som omfattar åren 2003-2006. Verksamhetsplanen är under omarbetande och kommer att resultera i 3 måldokument (Skolplan, Biblioteksplan och Fritid- o kulturplan) som skall antas av kommunfullmäktige med därtill hörande verksamhetsplaner på nämnds nivå. Fokusnämndens mål, nyckeltal mm är således inte fullständiga.

Dals-Eds kommun
Årsbudget 2008 och planer 2009-2010

Fokusprofilen

Alla ungdomar som gått igenom skolan i Dals-Ed ska vara harmoniska människor med ett gott självförtroende. De ska ha en stark självkänsla och framtidstro, och fostrade att visa respekt och tillit till andra människor.

Våra ungdomar skall vara väl förberedda att möta sin framtid.
- Det som kallas livet.....

Verksamhetsplanen finns tillgänglig på Fokuskansliet och på kommunens hemsida.

Fokusnämndens Mål.

STABIL EKONOMI I BALANS

Vision

Genom en gemensam syn på ekonomisk hushållning få fram en förståelse och respekt för våra gemensamma tillgångar, dels genom en förankring hos kommunens medborgare och politiker, dels genom en återrapportering av fattade beslut.

Med denna insikt kan det skapas förutsättningar för att bygga upp en ekonomisk reserv som möjliggör en lägre skattenivå utan att det äventyrar verksamheter och utbud.

Inriktningsmål 1

Inom Fokus ska alla verksamheter ha ett bokslut i balans

Resultatmål

Verksamhetsansvariga ska hålla budget.

Resultatmål

1,5 % av rambudget avsätts som anslagsbuffert/reserv (centralt)

Aktiviteter som ska bidra till måluppfyllelsen

Noggranna kvartalsrapporter som ska vara klara enligt aktuellt års internkontroll.

Ansvar: Förvaltningschef

Uppföljning: Kvartal

Bokslut: Halvår, helår

Detta mål har betydelse för god ekonomisk hushållning av bl a följande skäl:

- Ett effektivt resursnyttjande utifrån kommunens resursfördelningssystem med hänsyn till årets invånarantal i aktuella åldrar kopplat till strukturbidraget.
- Ett klart samband mellan de resurser som används, de prestationer som genomförs och de resultat som uppnås.

Nyckeltal att redovisa:

- Nettoförbrukning totalt, per ansvar och per verksamhet.
- Nämndens förmåga att avsätta en anslagsbuffert/reserv i % av nettoram.

STABIL TILLVÄXT* OCH ENTREPRENÖRSKAP

Vision

Dals-Eds kommun ska fortsatt vara känd för sitt företagsvänliga klimat samt ha en hållbar och ekonomiskt stark utveckling. Entreprenörskap som förhållningssätt ska vara en naturlig del i kommunens verksamheter.

Kommunen ska bli en av Sveriges mest framgångsrika kommuner inom områdena förnyelsebar energi, råvaruförädling och besöksnäring.

Kommunen ska skapa förutsättningar så att den enskilde får möjligheter att förverkliga sina drömmar och idéer genom; flexibla tankebanor, förenklad byråkrati, bra utbildningsmöjligheter, attraktivt boende, bra kommunikationer och infrastruktur samt marknadsföring av kommunens tillgångar.

Entreprenörskap

Inriktningsmål

Entreprenöriella aktiviteter ska vara naturliga inslag i verksamheterna och stimulera alla att bli mer "ta-sig-församma" för att på sikt kunna skapa fler goda lösningar och framtida innovatörer.

Resultatmål

Alla barn/elever ska ha deltagit i minst en entreprenöriell aktivitet per läsår.

Aktiviteter som ska bidra till måluppfyllelsen

- Entreprenöriella aktiviteter för alla barn och ungdomar.
- Tidiga möten med företag, arbetsliv och högskola.
- Verksamhetsutveckling genom kreativt samarbete.
- Kompetensutveckling.

Ansvar: Verksamhetsansvariga

Bokslut: Helår

Detta mål har betydelse för god ekonomisk hushållning av bl a följande skäl:

- Ökar intresset för vidare studier efter grundskola.
- Säkrar nuvarande företags kompetensbehov, samt ökar möjligheten till nya etableringar i kommunen.

Nyckeltal att redovisa:

- Antal entreprenöriella aktiviteter per barn och ungdomar per läsår.

Utveckling, lärande och kunskaper

Inriktningsmål

Kommunens invånare ska vara väl förberedda att möta sin framtid vad gäller kunskap och kompetens.

Förskola, fritidshem och grundskola

Resultatmål 1

Andelen elever i år 9 som erhåller lägst betyg godkänt i alla ämnen ska öka.

Resultatmål 2

Eleverna i Dals-Ed år 9 ska vid de nationella utvärderingarna ligga i nivå med, eller över, riksgenomsnittet vad gäller det genomsnittliga meritvärdet.

Resultatmål 3

Andelen elever behöriga att söka ett nationellt gymnasieprogram ska ligga i nivå med, eller över, riksgenomsnittet.

Aktiviteter som ska bidra till måluppfyllelsen

- Ta fram centrala riktlinjer och rutiner för arbetet med barns och elevers behov av stöd, både pedagogiskt och socialt.
- Öka samverkan utifrån ett F-9 perspektiv, särskilt med avseende på språkutveckling.
- Analysera måluppfyllelse samt vidta åtgärder för att öka måluppfyllelsen.

Ansvar: Verksamhetsansvariga

Bokslut: Halvår, Helår

Detta mål har betydelse för god ekonomisk hushållning av bl a följande skäl:

- Färre elever som behöver gå på individuella programmet.
- Färre elever behöver mer än tre år på sin gymnasieutbildning
- Fler elever ges förutsättningar att klara av ett gymnasieprogram, vilket på sikt förebygger arbetslöshet.

Nyckeltal att redovisa:

- Andelen elever i år 9 som erhåller lägst betyg godkänt i alla ämnen.
- Genomsnittliga meritvärdet.
- Andelen elever behöriga att söka ett nationellt gymnasieprogram.

Gymnasieskola

Resultatmål 1

Dals-Eds kommun
Årsbudget 2008 och planer 2009-2010

Andelen avgångselever som efter högst fyra års studier lämnar gymnasieskolan med slutbetyg innebärande grundläggande behörighet till högskola och universitet ska öka.

Aktiviteter som ska bidra till måluppfyllelsen

– Stabilisera kostnadsnivån och höja måluppfyllelsen genom fortsatt samarbete inom Fyrbodals gymnasieskola.

Ansvar: Förvaltningschef, SYV

Bokslut: Halvår, Helår

Detta mål har betydelse för god ekonomisk hushållning av bl a följande skäl:

– Fler ungdomar ges möjlighet till fortsatta studier, vilket ger valmöjligheter och förbättrade anställningsmöjligheter och på sikt förebygger arbetslöshet.
– Färre elever behöver komplettera sin gymnasieutbildning med vuxenstudier.

Nyckeltal att redovisa:

- Andel elever på IV år 1
- Antal ungdomar 16-20 år ej i undervisning eller KUP
- Andel avgångselever som lämnar gymnasieskolan med slutbetyg efter tre år.
- Andelen avgångselever som lämnar gymnasieskolan med slutbetyg efter fyra år.

Utsiktens gymnasieskola

Inriktningsmål

Utsiktens gymnasieskola skall bli Sveriges bästa gymnasieskola.

Resultatmål 1

Elever ska ha slutbetyg på fullständig eller utökad studiekurs.

Resultatmål 2

Gymnasiesärskolans elever ska, efter fullföljd studiegång på Utsikten, genom Utsiktens försorg och i samarbete med sin hemkommun, ha tillgång till boende och sysselsättning i enlighet med var och ens förutsättningar.

Aktiviteter som ska bidra till måluppfyllelsen

Utsiktens gymnasieskola ska oavlatligt utvecklas för att vara ett konkurrenskraftigt alternativ inom de olika programmens nischer.

Ansvar: Verksamhetsansvarig

Bokslut: Halvår, Helår

Detta mål har betydelse för god ekonomisk hushållning av bl a följande skäl:

– Fler ungdomar ges möjlighet till fortsatta studier, vilket ger valmöjligheter och förbättrade anställningsmöjligheter och på sikt förebygger arbetslöshet.
– Ökar möjligheter för etablering av egna företag.
– Gör Dals-Eds kommun bekant, vilket kan medföra positiva effekter tex nyinflyttning och nyetableringar.

Nyckeltal att redovisa:

- Andel elever med slutbetyg på fullständig eller utökad studiekurs.
- Andel elever som efter fullföljd studiegång får tillgång till boende och sysselsättning.

Vuxenutbildning

Inriktningsmål

Öka andelen högskolestuderande

Resultatmål 1

Väsentligt höja utbildningsnivåer hos de prioriterade grupperna för att därmed öppna möjligheter till arbetsmarknaden.

Resultatmål 2

Erbjuda flexibla arbetsformer för prioriterade grupper:

- personer med kort tidigare utbildning
- arbetslösa och långtidssjukskrivna

Dals-Eds kommun
Årsbudget 2008 och planer 2009-2010

- personer som behöver utbildningen för planerad eller pågående yrkes verksamhet.
- vuxna utvecklingsstörda.

Aktiviteter som ska bidra till måluppfyllelsen

- Tillsammans med AME (arbetsmarknadsenheten), näringslivet och övriga aktörer fortsatt utveckla Utvecklingscenter där olika aktörer möts.
- Beakta möjligheter till distansundervisning som utvecklingen på IT-området innebär.
- Fortsätta arbetet inom Dalslandsvägar.

Ansvar: Verksamhetsansvarig

Bokslut: Halvår, Helår

Detta mål har betydelse för god ekonomisk hushållning av bl a följande skäl:

- Vuxenstuderandes tid och resurser används på ett effektivt sätt.
- Behovsstyrda utbildningar inom bristyrken kan förebygga och minimera arbetslöshet samt tillgodose behov av arbetskraft.
- Fler ges möjlighet att vidareutbilda sig, vilket ökar valmöjligheter och möjlighet till anställning och på sikt förebygger arbetslöshet.

Nyckeltal att redovisa:

- Antal studerande på de olika utbildningarna.
 - Kommuninvånarnas utbildningsnivå.

HÅLLBAR UTVECKLING, HÄLSA OCH MILJÖ

Vision

Dals-Ed ska vara en föregångskommun som kännetecknas av invånare som känner välbefinnande, trygghet, engagemang och lika värde.

Miljön och människors goda hälsa ska vara en grund för livskvaliteten och utgöra ett kraftfullt argument för människor att söka sig till, bo och verka i kommunen. Miljöhänsyn ska vara grunden för kommunens framtida utveckling och utgöra en hörnsten i arbetet med att skapa sysselsättning.

Fritid o Kultur

Inriktningsmål

- Ökad fysisk aktivitet som attraherar båda könen och varierande ålder.
- *Erbjuda ett rikt utbud av kulturella aktiviteter för kommuninvånarna i Dals-Ed. Musik, drama och andra konstnärliga uttrycksformer ska integreras i verksamheten i alla skolformer.*

Resultatmål 1

Den föreningsdrivna verksamheten ska utgöra grunden för fritids- och kulturverksamheten.

Resultatmål 2

Alla kommunens barn och ungdomar från åk 3 som så önskar, ska om möjligt beredas plats i kulturskolan.

Aktiviteter som ska bidra till måluppfyllelsen:

- Kulturprogram för barn och ungdom, med kommunen som huvudarrangör, ska samordnas.
- Kulturskolans verksamhet ska utgöra ett komplement till den obligatoriska skolan.
- Fastställa en fritid- och kulturplan.

Ansvar: Verksamhetsansvarig

Bokslut: Helår

Detta mål har betydelse för god ekonomisk hushållning av bl a följande skäl:

Ökad fysisk aktivitet ger bättre hälsa med färre sjukskrivningar som resultat. Även kulturaktiviteter medverkar till bättre hälsa.

Nyckeltal att redovisa:

- Aktiviteter + ålder
- Föreningsstäthet
- Andel barn och ungdomar i kulturskolans aktiviteter.
- Andel barn och ungdomar i kö till kulturskolans aktiviteter.

Hälsa o Miljö

Inriktningsmål

Ökat medvetenhet om alls ansvar för vår gemensamma miljö och arbetsmiljö.

Resultatmål

- Ökad måluppfyllelse.
- Användandet av alkohol, tobak och droger ska minska.

Aktiviteter som ska bidra till måluppfyllelsen

- Ta fram gemensamma riktlinjer för arbetet med elevhälsan.
- Miljöarbetet ska ha en betydande roll i undervisningen och det dagliga arbetet. FOKUS agenda 21-plan ska tillämpas vid allt arbetsplansarbete.
- Familjecentralen.
- Folkhälsoarbetet.

Ansvar: Förvaltningschef, verksamhetsansvarig, hälsosamordnare

Bokslut: Helår

Nyckeltal att redovisa:

Ta fram nyckeltal som kan beskriva samband mellan ökad måluppfyllelse och hälsa/miljö.

Värdegrunden i alla skolorformers och verksamheters arbete

Inriktningsmål

- Alla som arbetar inom förskola, skola, fritidshem och övriga verksamheter har ansvar för att varje individ upplever trygghet, utvecklar tillit till sin förmåga samt tar hänsyn till andra.
- *Alla vuxna ska vara förebilder. En kombination av medmänsklighet och tydlig gränssättning bidrar till att skapa en lugn och harmonisk arbetsmiljö. Brist på respekt, som tar sig uttryck i kränkningar, mobbning, främlingsfientlighet och rasism ska motverkas med kraft och tydlighet på ett tidigt stadium.*
- Ordning och reda, ett värdat språk och respekt för tider måste krävas av alla.

Resultatmål 1

Antalet fall av mobbning ska minska.

Resultatmål 2

Antalet fall av diskriminering skall minska.

Aktiviteter som ska bidra till måluppfyllelsen

Arbete enligt Likabehandlingsplanen, samt Trivsel- och ordningsregler.

Ansvar: Verksamhetsansvariga

Bokslut: Helår

Nyckeltal att redovisa:

- Antal anmälda mobbingfall.
- Antal anmälda fall av diskriminering.

Dessa mål har betydelse för god ekonomisk hushållning av bl a följande skäl:

Kommunala resurser sparas på sikt genom tidiga insatser när så behövs. Fler barn och ungdomar mår bra i en trygg och positiv uppväxtmiljö.

DEMOKRATI OCH DELAKTIGHET

Vision

I Dals-Ed ska jämlikhet råda. Alla, unga som gamla, ska kunna påverka och medverka, vilja ta ansvar och möta varandra med glädje, respekt och förståelse.

Demokrati och delaktighet

Inriktningsmål

Kommunens invånare ska ha fri tillgång till information och kunskap.

Aktiviteter som ska bidra till måluppfyllelsen

Dals-Eds kommun
Årsbudget 2008 och planer 2009-2010

Fastställa en biblioteksplan.

Ansvar: Verksamhetsansvariga

Bokslut: Helår

Barns och elevers ansvar och inflytande

Inriktningsmål

Skolan är elevernas arbetsplats, vilket ger dem rätt att ställa krav och ha inflytande. De har också ansvar för sin arbetsplats, arbetsmiljö och arbetssituation.

Resultatmål 1

Ökad måluppfyllelse.

Aktiviteter som ska bidra till måluppfyllelsen

- *Eleverna medverkar i skolans planerings- och beslutsprocesser.*
- *Eleverna påverkar, planerar och utvärderar sin egen inlärningsprocess och arbetssituation.*
- Enkäter till barn och elever.
- IUP, utvecklingssamtal, klassråd, elevråd.

Ansvar: Verksamhetsansvariga, kansli

Bokslut: Helår

Detta mål har betydelse för god ekonomisk hushållning av bl a följande skäl:

Bättre användning av samtliga resurser ger en effektiv och produktiv verksamhet.

Nyckeltal att redovisa:

Andel barn och elever som besvarar den årliga enkäten.

Föräldrasamverkan

Inriktningsmål

Alla föräldrar ska uppleva att de har goda möjligheter till att framföra sina synpunkter samt påverka barnens situation i förskola, skolbarnsomsorg och skola.

Resultatmål 1

Ökad måluppfyllelse.

Aktiviteter som ska bidra till måluppfyllelsen

- Föräldrar ska få regelbunden information från skolan
- Rutiner för hur information om elevernas situation och resultat på ett tidigt stadium ska kunna överföras till föräldrarna ska tas fram, t.ex. digital plattform.
- Enkäter till föräldrar.
- IUP, utvecklingssamtal, föräldramöten, föräldraförening, föräldraråd.

Ansvar: Verksamhetsansvariga, kansli

Bokslut: Helår

Detta mål har betydelse för god ekonomisk hushållning av bl a följande skäl:

Bättre användning av samtliga resurser ger en effektiv och produktiv verksamhet.

Nyckeltal att redovisa:

Andel föräldrar som besvarar den årliga enkäten.

ÖKA ATTRAKTIONSKRAFTEN I BOENDE- OCH VERKSAMHETSMILJÖER

Vision

Boende- och verksamhetsmiljöerna i Dals-Eds kommun ska vara så attraktiva att kommuninvånarna trivs och önskar bo kvar samtidigt som miljöerna ska bidra till att fler invånare, investerare och företagare dras till kommunen.

Verksamhet och omvärld

Inriktningsmål

- Ändamålsenliga verksamhetslokaler (Yttre miljö)
- Hög kvalitet i verksamheterna (Inre miljö)

Dals-Eds kommun
Årsbudget 2008 och planer 2009-2010

- Hög servicenivå och trevligt bemötande
- Bra kommunikationer

Resultatmål

Kvadratmeter/barn/elev.

Ökad måluppfyllelse.

Minska antal elever med inackorderingsbidrag.

Aktiviteter som ska bidra till måluppfyllelsen

- Systematiskt arbetsmiljöarbete (SAM)
- Kvalitetsarbete
- Kontakt med Västtrafik inför planering av busstider för våra gymnasieorter.

Ansvar: Förvaltningschef, verksamhetsansvariga

Bokslut: Helår

Nyckeltal att redovisa:

- Antal kvadratmeter per barn/elev.
- Antal elever med inackorderingsbidrag.

KVALITETSSÄKRA KOMMUNENS BASVERKSAMHETER

Vision

Dals-Eds kommuns basverksamheter ska kännetecknas av hög kvalitet och service, effektivitet och god hushållning med resurser

Inriktningsmål

- Skapa en tydlig och gemensam bild av verksamheternas resurser och resultat som grund för delaktighet, analys, åtgärder och utveckling.
- Utgöra ett viktigt underlag för politiska beslut på lokal nivå.

Resultatmål 1

Ökad måluppfyllelse och effektivitet.

Aktiviteter som ska bidrar till måluppfyllelsen

- Upprättande av årlig Kvalitetsredovisning (KR).
- BRUK (Bedömning, Reflektion, Utveckling och Kvalitet), Skolverkets utvärderingsverktyg, som metod för uppföljning inom de pedagogiska verksamheterna.
- Benchmarkingprojekt med våra grannkommuner, vilket på sikt kommer att tillföra nämnden bra jämförelsematerial med våra grannkommuner.
- Möten mellan Fokusnämndens ledamöter och verksamhetsansvariga för att diskutera redovisade resultat.
- I enheternas och förvaltningens arbete med budgetering, uppföljning och bokslut koppla samman mål och ekonomi tydligare (god ekonomisk hushållning).
- Antalet enheter och lokaler samt organisation i övrigt inom skola ska anpassas efter ett förändrat antal barn och elever.
- Rutiner för klagomålshantering.
- Årlig plan för internkontroll.

Ansvar: Förvaltningschef, verksamhetsansvariga

Bokslut: Helår

Övergångar och samverkan

Inriktningsmål

– *Helhetssyn och ett utvecklat samarbete mellan förskoleverksamhet/skolbarnsomsorg/FA/skola.*

Resultatmål 1

Ökad måluppfyllelse.

Aktiviteter som ska bidra till måluppfyllelsen

Regelbunden samverkan i undervisningsfrågor för att underlätta övergångar

Ansvar: Verksamhetsansvarig

Bokslut: Helår

Dals-Eds kommun
Årsbudget 2008 och planer 2009-2010

Bedömningar och betyg

Inriktningsmål

Betygen ska utgöra en mycket tillförlitlig bedömning av hur väl eleven uppnått de nationella kunskapsmålen.

Resultatmål

Ökad måluppfyllelse.

Aktiviteter som ska bidra till måluppfyllelsen

- Barns och elevers utveckling ska följas regelbundet och åtgärder sätts in med hänsyn till individuella behov.
- Mål och betygsriterier ska diskuteras och göras tydliga för elever och vårdnadshavare.

Ansvar:

Verksamhetsansvariga

Bokslut: Helår

Verksamhet/ År	Uppföljningar	Ansvarig
Förskola/ Förskoleklass	Enkät som belyser vårdnadshavarens och barns uppfattningar om förskolans verksamhet Tidig upptäckt av bristande språkutveckling	Verksamhetsansvarig Verksamhetsansvarig
Grundskola år 2	Diagnostiskt material i svenska (Skolverket)	Arbetslag
	Enkät som belyser elevernas uppfattning om sin skolgång	Rektor
Grundskola/ år4	Kartläggning av läs-och skrivförmåga	Rektor
Grundskola/ år5	Ämnesprov svenska, engelska och matematik (Skolverket)	Rektor
Grundskola/ år7	Diagnostiskt material i svenska, matematik, engelska (Skolverket)	Rektor
Grundskola/ år8	Enkät som belyser elevernas uppfattning om sin skolgång	Rektor
	Betygsstatistik	SYV
Grundskola/ år9	Ämnesprov svenska, engelska och matematik (Skolverket)	Rektor
	Betygsstatistik	SYV
Gymnasiet	Betygsstatistik årligen	SYV
Högskola	Övergångsfrekvens till högskola.	SYV

Dessa mål har betydelse för god ekonomisk hushållning av bl a följande skäl:

- Ett effektivt resursnyttjande utifrån kommunens resursfördelningssystem med hänsyn till årets invånarantal i aktuella åldrar kopplat till strukturbidraget.
- Ett klart samband mellan de resurser som används, de prestationer som genomförs och de resultat som uppnås.

Nyckeltal att redovisa:

Effektivitets- och produktivitetstal, tex antal elever/100 lärare, kostnader per timme osv.

Verksamhetsbeskrivning

Verksamhet 01 Gemensamt Fokusförvaltningen

- Fokuskansli.
- Trivsel, arbetsmiljö, uppvaktning och friskvård.
- Fortbildningskommitté och lokal fortbildning.
- Rehabilitering personal – 0,75 tjänst.

Dals-Eds kommun
Årsbudget 2008 och planer 2009-2010

Verksamhet 30 Kulturverksamhet

- Projektmedel har tilldelats för dels Fyrbodals projektet "Konst i offentlig miljö"(19 000) och dels för att avsluta bebyggelseinventeringen (38 000).
- Normalpriset för biobiljetter föreslås höjas från 55 till 60 kronor för ordinarie föreställningar. För matiné föreslås normalpriset höjas från 40 till 50 kronor.
- För närvarande föreslås ingen utökning av personalresurserna för att öka öppettiderna vid biblioteket.
- Kulturskolans verksamhet ligger kvar på tidigare nivå.

Verksamhet 31 Fritidsverksamhet

- Drygt 100 föreningar är registrerade i kommunens föreningsregister. Anslaget för inköp av inventarier eller investeringar med kronor 15 000 skall täcka önskemål från föreningarna med drygt kronor 150 000.
- Samtliga idrottsanläggningar drivs och sköts av föreningar. Anslagen för skötsel/drift ligger på oförändrad nivå.
- Utsiktens gymnasieskola har större behov av att använda den egna idrottshallen även under icke-skoltid. Detta innebär hårdare konkurrens för föreningarna att få tider i övriga hallar. Alliansen har höjt hyran Hagaskolan från 25 kr till 30 kr/tim. Förslag lämnas att höja även Utsiktens timpris till 30 kr/tim.
- Ungdomsgården kommer tillsvidare att vara kvar i Stallbackens foajé. Vid flytt till annan lokal kommer en ökning av personal att behövs motsvarande 100 %.

Verksamhet 40 Förskoleverksamhet och skolbarnsomsorg

Förskoleverksamhet

År	Barn	Personal	Ass	Övr ped personal	Totalt personal	Barn/personal
Bud-08 förslag	178	31,25	2	1	34,25	5,2

*)Rikssnitt 2005 (2004) = 5,2 (5,4)

- Budget är lagd utifrån att Stallbacken blir två fulla avdelningar. Dock kommer utbyggnaden att ske utifrån behovet av barnomsorg.
- De två senaste åren har det varit svårt att vidhålla att under 4 veckor ha alla avdelningar förutom en stängd. Medel (110 000 kr) för att kunna öka öppethållandet under 4 veckor har budgeterats.
- Utökning av tjänster med 0,25 per Stallbacken, Toppen och Ängsvallen för diskhantering, planering mm har lagts in. Finansiering genom särskilt statsbidrag (kvalitetshöjande åtgärder) samt ej fullt utnyttjad övrigt statsbidrag.
- Utökning med 0,5 tjänst personlig assistent har även budgeterats för särskilda barn.

Familjedaghem

År	Barn	DBV	Barn/DBV
Bud-08 förslag	76	12	6,3

*)Rikssnitt 2005 (2004) = 5,1 (5,2)

Fritidshem

Läsår	Barn	Personal	Barn/personal
Bud-08 förslag	110	3,9	28,2

*)Rikssnitt 2005 (2004) = 18,4 (18,2)

- Utökning med 0,5 tjänst för en 4:e avdelning (Lyan) för de äldre barnen.

Verksamhet 41 Pedagogiska verksamheter

Förskoleklass

Läsår	Barn	Årsarbetare	Årsarb/100 elever
Bud-08 förslag	48	2,4	5,0

*)Rikssnitt 2005 (2004) = 7,1 (6,3)

Dals-Eds kommun
Årsbudget 2008 och planer 2009-2010

Grundskola

Huvudsakliga anpassningen till elevantalet genomfördes inför läsåret 06/07. Mellan läsåret 05/06 och läsåret 09/10 tappar Hagaskolan ca 25 % av elevunderlaget.

Enhet	Läsår	Elever	Lärare	Pedagogisk pers (inkl lärare)	Lärare/100 elever	Pedagogisk pers/100 elever
Snörum	Bud-08 förslag	135	10,7	12,5	7,9	9,3
Haga	Bu-08 förslag	338	31,2	31,7	9,2	9,4
Grundskola	Bud-08 förslag	473	41,4	43,7	8,8	9,2

*)Rikssnitt lärare/100 elever 2005 (2004) = 8,2 (7,7)

- Från hösten 2007 finns en resursskola utanför Hagaskolans lokaler
- Från hösten 2007 finns 0,5 tjänst elevvärd vid Snörumskolan.
- I samband med pensionsavgång ändrades från hösten 2007 en tidigare tjänst som institutionsvakmästare Hagaskolan till 0,5 elevvärd och 0,5 skolvärd.
- Inrättande av ny verksamhet resursskola utökning med 1 tjänst (skoldaghem 2 tjänster). Utan denna verksamhet ligger nyckeltalet på 8,5 lärare/100 elever.
- Hösten 2008 minskar år 4-6 med en klass vilket medger en minskning av 1 tjänst.
- Anslag för KU8-projektet har lämnats med 0,1 Mkr. Projektet har även namnet Lärande besök och skall skapa förutsättningar för förbättringsarbete och ökad kvalitet i grundskolans verksamheter.

Grundsärskola

Enhet	Läsår	1	2	3	4	5	6	7	8	9	10	Totalt
Totalt 07/08			2				1	3	2	1	1	10
Totalt 08/09		2	2					2	3	2	1	12

Gymnasieskola - externt

Under 2007 och 2008 har Dals-Eds kommun ca 240 elever i gymnasiestudier. Från hösten 2009 är siffran ca 200 elever.

Gymnasieskola - Utsikten

Ingen förändring inför budget 2008. Ca 38 elever börjar TL år 1 hösten 2007.

Gymnasiesärskola - externt

Interkommunala kostnader – Ett antal elever slutar grundskolans år 9 hösten 2007. Några väljer dock att gå även år 10 i grundskolan innan gymnasiet.

Gymnasiesärskola - Utsikten

Utökning av tjänster mm i samband med intag av nya elever år 1 på GSI- och BOS programmen hösten 2007. Inför läsåret 08/09 ingen större förändring. Preliminär elevfördelning:

Läsår	År 1	År 2	År 3	År 4	Totalt
07/08	5+10=15	7+9=16	2+4=6	0+2=2	39
08/09	15	15	16	6	52

Verksamhet 94 Fokus Ofördelat

Semesterlöneskuld – 0,3 Mkr.

Investeringar

Inför 2008 har Fokusnämnden fått ett tillskott med ca 150 000 kronor. För att kunna jobba vidare med en plattform för kommunikation skola/elever/hem om frågor som frånvaro, Individuella utvecklingsplaner, utvecklingssamtal, information mm måste verksamheterna få tillgång till mycket bättre IT. Ett första steg är utbyggnad av fibernätet inom tätorten. För tillfälle saknas uppkoppling till Toppens, Ängsvallens och Stallbackens förskolor.

Budgetberednings förslag

Fokusnämnden har i budgetförslaget utöver ram tillförts utökat anslag för lönerörelsen med 1,5 mkr.

Budgetförslag för fokusnämnden tillstyrks av budgetberedningen med följande undantag: Tillstyrka förslag till driftbudget, dock med reducering av ramöverskridande med 164 kkr. Öka internhyra för Utsikten med 150 kkr till följd av genomförda investeringar 2007. Detta föreslås ske utan ramkompensation då fokusnämnden förutsätts kunna reglera den ökade kostnaden vid försäljning av verksamhet.

Sparbeting med hänsyn till lönekostnadsökningar riktas till fokusnämnden med 0,5 % av personalkostnaderna i budgetförslaget, vilket motsvarar 0,4 mkr.

Med anledning av genomförd upphandling av trafik överförs 1,2 mkr från fokusnämnden till kommunstyrelsen.

Därutöver lämnas följande utredningsuppdrag:

Uppdraga åt fokusnämnden att ytterligare utreda möjligheterna till skolgång över gränsen och då i samverkan med den särskilda arbetsgrupp som arbetar med frågan inom ramen för Hembygdsföreningens verksamhet.

Uppdraga åt fokusnämnden att till budgetberedningens slutbehandling den 25 september inkomma med redovisning av alternativ till framtida inriktning och utveckling av verksamheten vid Utsikten. Komplettering skall belysa effekter i såväl verksamhet och lokaler som ekonomi.

Uppdra åt fokusnämnden att analysera effekter av ett eventuellt införande av vårdnadsbidrag inom barnomsorgen.

Uppdra åt fokusnämnden att som en del i den demografiska anpassningen genomföra en total översyn av verksamheternas lokaldisposition och redovisa eventuella möjligheter till effektivare användning. I detta arbete skall samverkan ske med kommunens lokalgrupp.

Förslag om samlokalisering av Rölanda IF:s verksamhet till Bergsätt skall behovsmässigt beaktas vid prioritering av investeringar för perioden 09-10. Åt fokusnämnden uppdras att utreda förutsättningar för sådan samlokalisering med sikte på att ärendet kan behandlas i samband med budget för 2009. Utredningen skall även beakta lokalbehov för brukshundklubben.

Driftmässiga konsekvenser skall belysas. Under planperioden bedöms det inte finnas ekonomiskt utrymme för anläggande av ny konstgräsplan. Budgetberedningen ser det ändå som en fördel om frågan kan utredas i anslutning till ovan lämnat uppdrag.

Framtiden

Under 2008 kommer arbetet med budgetering, uppföljning och bokslut att fokuseras på att koppla mål och ekonomi tydligare i verksamheterna för att få en bättre bild av att verksamheterna bedrivs på ett rationellt och effektivt sätt (god ekonomisk hushållning). Detta är än viktigare i samband med att förvaltningen har att ta hänsyn till minskande elevtal och därtill kommande minskande ekonomiska resurser.

Frågan om om-/tillbyggnad Utsiktens gymnasieskola är en av viktiga frågor för fokusnämnden och kommunen under 2008.

Dals-Eds kommun
Årsbudget 2008 och planer 2009-2010



Socialnämnden

<i>Socialnämnden</i>							
<i>Belopp i 1 000 - tal kr</i>	Bok 06	Bud 07	Prgr 07	Diff	Bud 08	Plan 09	Plan 10
Intäkter	-27 179	-25 444	-24 799	-645	-26 444	-26 971	-27 509
Kostnader							
Personalkostnader	66 880	69 011	68 876	135	74 041	76 259	78 542
Övriga kostnader*	34 546	32 976	32 466	510	30 005	29 781	28 271
Summa kostnader	101 426	101 987	101 342	645	104 046	106 040	106 813
Netto	74 247	76 543	76 543		77 602	79 069	79 304

**Fr.o.m budget 2007 interndebiteras inte längre hyra för socialnämndens lokaler i Edsgärdet(Bok 06: ca3,7 mkr)*

Socialnämnden								
<i>Nettokostnader i 1 000 -tal kr</i>								
Vht	Verksamhet	Bok 06	Bud 07	Prgr 07	Diff	Bud 08	Plan 09	Plan 10
10	Nämnd och styrelseverksamh	365	367	427	-60	384	393	402
22	Konsument o energiråd mm	0	20	5	15	5	5	5
27	Alkoholtillstånd, lotteri	-65	-51	-51	0	-60	-61	-62
51	Vår omsorg äldre o funkthi	55 827	56 247	55 976	271	60 253	61 940	63 672
52	Individ o fam.omsorg	9 287	11 321	11 224	97	7 929	8 136	8 346
53	Familjerätt	22	77	40	37	50	51	52
59	Gem vht block 5	8 764	8 437	8 797	-360	9 611	10 003	10 408
61	Arbetsmarknadsåtgärder	47	125	125	0	130	133	136
94	Oförutsedda utgifter	0	0	0	0	-700	-1 531	-3 655
	Summa	74 247	76 543	76 543	0	77 602	79 069	79 304

Socialnämndens uppdrag är att fullgöra kommunens uppgifter inom socialtjänsten och vad som i lag sägs om socialnämnd. Verksamheten är lagstyrd och regleras bland annat av Socialtjänstlagen(SoL), Hälso- och sjukvårdslagen(HSL), Lagen om särskilt stöd och service till vissa funktionshindrade(LSS) Lagen om vård av unga(LVU) samt Lagen om vård av missbrukare(LVM).

Socialförvaltningen har två huvuduppgifter: individ och familjeomsorg samt vård och omsorg. Individ och familjeomsorgens uppgift är att ge omsorg och service, råd och stöd samt ekonomiskt och annat stöd till familjer och enskilda som är i behov av samhällsinsatser.

Vård och omsorg handlar om att ge den person som på grund av sjukdom, handikapp eller åldersförändringar inte själv klarar av sin dagliga livsföring vård, service och omsorg.

Målsättningen med biståndet är att stärka förutsättningarna att leva ett oberoende liv, utifrån sin förmåga.

Vi ser anhöriga (närstående) och frivilligorganisationer som viktiga resurser i vår dagliga verksamhet.

Målen är under omarbetning. Nämnden hann inte utarbeta nya gemensamma mål i budget 2008. Socialnämndens gemensamma mål är därför desamma som antogs i budget 2007.

Socialnämndens Mål

Övergripande mål

Stabil ekonomi i balans

Mål 1 Socialnämndens anställda skall vara, samt känna sig, delaktiga i det ekonomiska arbetet.

Resultat 1 Budgetarbetet skall vara en stående punkt på alla arbetsplatsträffar

Detta mål har betydelse för stabil ekonomi i balans av bland annat följande skäl:

Genom att ha en personal som är medveten och engagerad samt känner delaktighet i socialnämndens ekonomiska situation så skapas en förståelse för beslut som tas på ekonomiska grunder. Då kan genomförandet av dessa ske på ett så effektivt/ekonomiskt sätt som möjligt.

Stabil tillväxt och arbete

Mål 1 Socialnämndens verksamhet skall upplevas som god och säker, för dem vi är till för. Med kompetent personal som känner sig delaktiga i verksamheten. Detta gör oss till en attraktiv kommun.

Resultat 1 Våra vårdtagare, deltagare och sökande skall känna sig nöjda med den service vi erbjuder.

Detta mål har betydelse för god stabil tillväxt och arbete av bland annat följande skäl:

Genom att erbjuda en socialservice som är god och säker ges medborgarna en trygghet som kan bidra till att de vill satsa och utvecklas i vår kommun. Vilket är grunden för att kunna skapa tillväxt och arbete.

Hälsa och miljö

Mål 1 Socialnämndens hälsotal skall öka till 95% fram till 2007.

Detta mål har betydelse för hälsa och miljö av bland annat följande skäl:

Om socialnämnden har ett hälsotal på 95% så är det en kvittens på att i socialnämndens verksamhet råder en god arbetsmiljö samt att personalen känner en trygghet och välbefinnande i sitt arbete.

Demokrati och delaktighet

Mål 1 Socialnämnden skall vara lyhörd för kommuninvånarnas synpunkter.

Resultat 1 Nämndens beslut skall kommuniceras med de parter besluten berör.

Detta mål har betydelse för Demokrati och delaktighet av bland annat följande skäl:

Genom att vara lyhörd för kommuninvånarnas synpunkter kommer de att känna sig hörda, respekterade och känna en större delaktighet i socialnämndens verksamhet. Detta bör i förlängningen leda till en större vilja att delta i den demokratiska processen.

Verksamhetsmål

Äldreomsorg

Vision

Socialnämnden ska ge den enskilde vård och omsorg i överensstämmelse med gällande lagstiftning. Verksamheterna ska utformas så att den enskildes, över tid varierande, behov kan tillgodoses. Därvid skall särskilt beaktas de övergripande målen.

- Äldre ska åldras i trygghet och med bibehållet oberoende.
- Äldre ska kunna leva ett aktivt liv och ha inflytande i samhället och över sin vardag.
- Äldre ska bemötas med respekt.
- Äldre ska ha tillgång till god vård och omsorg.

Mål 1. Kommunen skall ha platser i särskilda boenden som kan svara upp mot fattade biståndsbeslut.

Resultat 1 Antalet platser i särskilda boenden skall uppgå till minst 77 st. inkl avlastningsplatser.

Resultat 2 Ingen person med erhållit biståndsbeslut till plats i särskilt boende skall behöva vänta längre än tre månader på erhållande av plats.

Mål 2. Alla som bor i ordinärt boende och har hemvårdsinsatser skall kunna erhålla sådan under hela dygnet.

Resultat 1 Ingen person med erhållit biståndsbeslut till hemvård skall behöva vänta längre än 14 dagar innan beslut är verkställt.

Resultat 2. Uppsökande verksamhet skall bedrivas med 110 besök per år.

Dessa mål har betydelse för stabil ekonomi i balans av bland annat följande skäl:

Genom att ha ett väl avvägt bestånd särskilda boendeplatser undviks kostnader för platser som står tomma.

Genom att kunna erbjuda hjälp under hela dygnet i ordinärt boende förlängs tiden som brukaren kan bo kvar hemma. Att brukaren har möjlighet att bo kvar hemma och få hjälp i hemmet är oftast mindre kostsamt än att utöka platserna i särskilt boende

Individ – och familjeomsorg

Vision

Socialtjänstens ska aktivt verka för att människor stimuleras att i sitt vardags- och arbetsliv ta socialt ansvar för att förebygga och bryta isolering, passivitet och missbruk. Socialtjänsten ska främja den enskildes rätt till arbete, bostad och utbildning. Barnets bästa ska sättas i centrum vid alla åtgärder som rör barn. Insatserna ska inriktas mot att stödja och utveckla vuxna i deras roll

Mål Kommunen skall ha en organisation med inriktning på förebyggande arbete.

Resultat 1 Antal placeringsdygn barn/vuxna hem skall understiga 150 dygn per år.

Resultat 2 Kommunen skall erbjuda föräldrar att delta i familjecentral.

Detta mål har betydelse för stabil ekonomi i balans av bland annat följande skäl:

Genom att jobba förebyggande kan en del av de problem som uppstår mildras eller elimineras innan det blir till exempel oundvikligt med en kostsam placering på institution.

Dals-Eds kommun
Årsbudget 2008 och planer 2009-2010

Verksamhetsbeskrivning

Inför 2008 sker inga större verksamhetsförändringar i socialnämndens verksamhet. En förändring som skett under 2007 är att biståndsbedömarna för äldreomsorgen har organisatoriskt placerats direkt under förvaltningschef istället för under hemvårdschef. Detta för att skilja på beställare kontra utförarorganisation

Driftbudget

Till följd av nytt löneavtal för kommunal har socialnämnden tillförts 2,9 mkr i ökat anslag utöver ram. För att neutralisera effekterna av den kraftiga löneökningen har socialnämnden ålagts ett sparkrav på 0,7 mkr.

Budgeten 2008 uppgår till 77,6 mkr vilket är 700 000 kr mindre än vad förvaltningen äskade från budgetberedningen. Sparbetinget kommer att påverka verksamheten på något sätt i nuläget oklart hur. Frånsett sparbetinget så kommer förvaltningens arbete att fortsätta i oförändrad form under 2008.

Anslagen för individ – och familjeomsorgen är i budget 2008 drygt 3 mkr lägre än de beräknade kostnaderna för 2007. Ett särskilt tilläggsanslag beviljades socialnämnden 2007.

Kostnaderna för äldreomsorg samt individ – och familjeomsorg jämförs löpande med de statsbidrag som kommunen erhåller. Inom IFO - verksamheten redovisas under 2006 ett kostnadsläge som understiger statsbidragen. För äldreomsorgen har kostnadsbilden kraftigt förbättrats de senaste åren. Med korrigering för skatteväxling inom hemsjukvården görs bedömningen att kostnadsläget 2006 något överstiger standardkostnaden.

Äldreomsorgens verksamhet mäts 1 oktober varje år och mätning 2005 -2006 redovisar följande verksamhetsbild. (kommundatabasen).

<u>Dals-Ed</u>	2005	2006
Andel inv 65-w med särskilt bonde	7,0%	7,2%
Andel inv 65-w med hemtjänst och/eller kom. hemsjukvård	11,5%	11,0%
<u>Riket</u>		
Andel inv 65-w med särskilt bonde	6,4%	6,2%
Andel inv 65-w med hemtjänst och/eller kom. hemsjukvård	9,3%	9,4%

Verksamheten i Dals –Ed bedöms under 2008 bedrivas kunna bedrivas i oförändrad omfattning i jämförelse med 2006.

Det ekonomiska biståndet har utvecklats positivt de senaste åren och vi tror även på ett bra ekonomiskt utfall 2007. I budget 2008 har vi ökat anslagen något med hänsyn till osäkerheter inom regelverk för arbetslöshetsförsäkring o dyl.

Ekonomiskt bistånd per inv 0-64 år enligt uppgifter från kommundatabasen.

	Dals-Ed	Riket
2004	1 062 kr	914 kr
2005	839 kr	928 kr
2006	778 kr	907 kr

Dals-Eds kommun
Årsbudget 2008 och planer 2009-2010

Investeringsbudget

Investeringsanslaget för 2008 är 570 000 kr vilket svarar upp mot det behov som finns på förvaltningen. Under 2008 kommer exempelvis ett system för nyckeltal att införskaffas.

Framtid

Inom de närmsta åren kommer budgetramen att minska för socialnämnden. Detta till stor del beroende på en prognostiserad minskning av de allra äldsta i kommunen vilket påverkar stadsbidragets storlek negativt. Socialnämnden kommer då inte kunna driva verksamheten i nuvarande omfattning.

12 Regler för styrning och Anslag

Styrprinciper gäller enligt Kf § 115/2004. Dessa tydliggör ansvarsfördelning i den ekonomiska processen.

I enlighet med gällande budgetregler skall följande anslagsregler gälla:

BUDGETANSLAG FÖRDELAS PER NÄMND På 1 position ansvar

Driftbudget

Budgetanslag binds på två positioner verksamhet. Styrelser och nämnder bemyndigas att verkställa omdispositioner inom totalt tilldelad budget.

Omdisponeringarna får dock inte medföra start av nya verksamheter eller ökade driftskostnader för kommande budgetår.

Investeringsbudget

Budgetanslag binds på projektnivå eftersom varje projekt utgör ett specifikt investeringsobjekt.

Inom total investeringsbudget bemyndigas nämnder och styrelser att vid behov vidta omdisponeringar av anslag i syfte att total hålla investeringsbudget.

Investeringsprojekt överstigande 1 mkr skall efter genomförandet återrapporeras till Kommunfullmäktige

Nämnder och styrelser har genomföra sådan återrapporering utan särskild anmaning.

Dals-Eds kommun
Årsbudget 2008 och planer 2009-2010

DALS-EDS KOMMUN		Budget/plan 2008-2010					
RESULTATBUDGET/PLAN 2008-2010							
	Extern	Extern	Intern	Intern	Intern	Intern	
<i>Belopp i 1.000- tal kr</i>	Bokslut 2005	Bokslut 2006	Budget 2007	Budget 2008	Plan 2009	Plan 2010	
Verksamhetens intäkter	73650	82964	121420	133957	136498	139218	
Verksamhetens kostnader	-254785	-265638	-313467	-335279	-343638	-347961	
Pension ind.del, PFA, förs.	-6804	-13117	-8990	-10200	-10500	-11300	
Prognos 2 2007			363				
Avskrivningar	-10259	-9020	-10278	-10737	-10935	-11235	
RESULTAT 1							
Verksamhetens nettokostnader	-198198	-204811	-210952	-222259	-228575	-231278	
Skatteintäkter (egna)	153114	159797	160315	167477	173095	178197	
Generella statsbidrag							
Skatteutjämningsbidrag	49536	51331	57700	55392	56813	54548	
Fastighetsavgift				6370	6300	6250	
Syssel.stöd bp	3379	3138	0	0	0	0	
Finansiella intäkter							
Räntor å medelspl.mm	672	964	500	400	300	300	
Finansiella kostnader							
Räntor å upptagna lån	-4671	-4494	-5200	-5300	-5900	-5900	
RESULTAT 2							
RESULTAT EFTER SKATTEINT OCH FINANSNETTO	3832	5925	2363	2080	2033	2117	
Extraordinära kostn/int		0	0	0	0	0	
RESULTAT 3	3832	5925	2363	2080	2033	2117	
FÖRÄNDRING EGET KAPITAL							
Varav anl.kapital			20939	3778	1586	-272	
Varav rörelsekapital			-18576	-1698	447	2389	
RESULTAT 3 Årets Resultat			2363	2080	2033	2117	

Dals-Eds kommun
Årsbudget 2008 och planer 2009-2010

DALS-EDS KOMMUN							
FINANSIERINGSBUDGET/PLAN 2008-2010							
<i>Belopp i 1.000- tal kr</i>	Bokslut 2005	Bokslut 2006	Budget 2007	Budget 2008	Plan 2009	Plan 2010	
Tillförda Medel:							
Resultat efter skatteintäkter och finansnetto	3832	5925	2363	2080	2033	2117	
Utbetaln PFA året efter	0	0	0	0	0	0	
Pensionsskuldökning							
Pensionsutbetalning	0	0	0	0	0	0	
Avsättning Onsön							
Avskrivningar	10259	9020	10278	10737	10935	11235	
Försäljning av anl.tillgång.	4300	4700					
Minskning av långfristiga fordringar	0	75					
Ökning av långfristiga skulder	0	0					
Övriga Rörelsekapialpåv. Kostnader	550	-1400					
SUMMA TILLFÖRDA MEDEL	18941	18320	12641	12817	12968	13352	
Använda Medel:							
Nettoinvesteringar	8500	16822	29217	12515	10521	8963	
Övr. ökn av anl-tillg		0					
Ökning långfrist fordringar	0	0					
Minskning av långfrist skulder	2000	2000	2000	2000	2000	2000	
Rörelsekappåverk extraord kostn		1400					
SUMMA ANVÄNDA MEDEL	10500	20222	31217	14515	12521	10963	
ÄNDRING RÖRELSEKAP.	8441	-1902	-18576	-1698	447	2389	

Dals-Eds kommun
Årsbudget 2008 och planer 2009-2010

DALS-EDS KOMMUN							
BALANSRÄKNING/BUDGET/PLAN 2008-2010							
<i>Belopp i 1.000- tal kr</i>	Bokslut	Bokslut	Budget	Budget	Plan	Plan	
	2005	2006	2007	2008	2009	2010	
TILLGÅNGAR							
Anläggningstillgångar	248800	253200	272139	273917	273503	271231	
Omsättningstillgångar							
Övrigt	14000	7800	10000	7500	7500	7500	
Statsbidragsfordringar	700	500	700	500	500	500	
Likvida medel	27800	39800	10224	8526	8973	11362	
Summa omsättn.tillgångar	42500	48100	20924	16526	16973	19362	
SUMMA TILLGÅNGAR	291300	301300	293063	290443	290476	290594	
SKULDER OCH EGET KAPITAL							
Eget kapital	117200	117300	119663	121743	123776	125894	
varav rörelsekapital	-6700	-8600	-27176	-28874	-28427	-26038	
varav anläggningsskapital	123900	125900	146839	150617	152203	151931	
Avsättning pensioner	2200	800	800	800	800	800	
Övriga avsättningar	1200	7000	7000	7000	7000	7000	
Långfristiga skulder anl.lån	121500	119500	117500	115500	113500	111500	
Kortfristiga skulder	49200	56700	48100	45400	45400	45400	
Sum skulder o avs.	174100	184000	173400	168700	166700	164700	
SUMMA SKULDER O EGET KAPITAL	291300	301300	293063	290443	290476	290594	
Soliditet	40	39	41	42	43	43	

Dals-Eds kommun
Årsbudget 2008 och planer 2009-2010

Driftplan

Nedan följer driftplanen som anger förändringar i förhållande till budget 2008.
I den har inarbetats både tillkommande och avgående kostnadsposter.

- kostnad + intäkt eller minskad kostnad.

DALS-EDS KOMMUN				
DRIFTPLAN 2008-2010				
	<i>Belopp i 1.000- tal kr</i>	Budget	Plan	Plan
KOSTNADER		2008	2009	2010
Budget 2007+ index		-335 893	-335 893	-335 893
Reducering index övrigt 3/2 %			-2 076	-4 063
Kommunfullmäktige				
Ökning kf of ifo		-1 000	-1 000	-1 000
Förändring kf of			-500	-500
Oförutsett löner			-1 500	-1 500
Kommunstyrelsen				
Plananslag återställning			100	100
Hyror vakanser			300	300
Pensioner/åtgärder puckel			-1 100	-1 100
Servicenämnden				
Bb förslag		200	200	200
Fokusnämnd				
Fokusnämnden Resurs			2 249	4 668
Bb förslag		714	714	714
Valnämnden				
Val			90	0
Socialnämnden				
Bb förslag		700	700	700
Resurs			816	2 925
Simulering				
		0	0	0
Summa kostnader		-335 279	-336 900	-334 449
Index		0	-6 738	-13 512
SUMMA KOSTNADER inkl index		-335 279	-343 638	-347 961
INTÄKTER				
Budget 2007		134 357	134 357	134 357
Kommunstyrelsen				
Bb förslag		-400	-400	-400
Plananslag/bygglov återst.			-100	-100
Index korr			-35	-45
Summa intäkter		133 957	133 822	133 812
Index		0	2 676	5 406
SUMMA INTÄKTER inkl index		133 957	136 498	139 218
Förändringar i driftplanen har lagts in på kostnadssidan, nettokostnader att beakta.				
Index intäkt				1,02
Index kostnad			1,02	1,03

Dals-Eds kommun
Årsbudget 2008 och planer 2009-2010

DALS-EDS KOMMUN						
INVESTERINGSBUDGET/PLAN 2007-2010						
Investeringsprojekt	Ansv nämnd	Bud 2007	TOTAL Invest	Bud 2008	Plan 2009	Plan 2010
Kommunkontor:						
Kommunchef/inv	ks	50	270	70	100	100
PA system	ks		900	200	700	
IT-chef Invent.data	ks	150	450	150	150	150
Ek.sys/dalsland	Ks	50	0			
Kommunhus offentlig toa + hiss	serv	150	0			
Kommunförråd						
Inventarier(fordon)	serv	250	0	0		
Kommunikationer						
Gatljus byte lampor	serv	300	0	0		
Gatljus omkoppling	serv	0	0	0		
Beläggningsarbeten	serv	500	500	500		
Busshållplatser	serv		0	0		
Trafikmaterial	serv	10	0	0		
GC-vägar	serv		0	0		
eyecatcher info pelare	serv	100	200	200		
Trafikterminal	ks	200	4 000	0	4 000	
Fritid och Kultur						
Lekplatser	serv	80	0	0		
Vatten, Avlopp och Avfall						
Anslutningar och serviser	serv	300	300	300		
Översiktlig projektering	serv	100	100	100		
Ledningskartverk	serv	50	0	0		
Inventarier och vattenmätare	serv	35	30	30		
VA Nössemark Projektering	serv	250	0	0		
Reservvattentäkt proj/genomför.	serv		100	100		
Ledningsrätter Nössemark	serv	100	0	0		
VA Edsbräckan	serv	250	0			
Orrvägen Gata VA	serv		500	500		
Timmertjärn prospekt	serv		100	100		
Vattenverk						
Tryckning grundvattenbrunn	serv		90	90		
Kloreringsutr+styr o öv	serv		50	50		

Dals-Eds kommun
 Årsbudget 2008 och planer 2009-2010

Personalingång ny	serv	150	0			
Filter Va verk	serv	900	0	0		
Sodahantering Kasen	serv		300	300		
System livsmedelsanpassning	serv		350	350		
Vattenverk Håbol						
Ny grundvattenpump	serv		40	40		
Tryckstegringsstation	serv	50	0			
Högankas						
Radiolänk Högankas	serv	0	50	50		
Reningsverk Brattesta						
Komplettering div	serv		100	100		
Uppgrad övervakning	serv	40	0			
Lock över ink. skruvar	serv	50	0			
Lock över biosteg	serv	100	0			
Förvaringsrum reservel	serv	100	0			
Avfall						
Onsön Beläggning	serv	250	0	0		
Utbildning						
Fokus inventarier ramans	Fok	310	1 440	480	480	480
Hagaskolan						
Klassrum barometern	Serv	50	50	50		
Mattor	serv	150	100	100		
Skolgården	serv	100	0			
Fasad Fönster FA	serv	150	0			
Tak	serv		180	180		
Snörrum						
Fasader Fönster	serv	100	0			
Huvudbyggnad Matta	serv	100	200	200		
Lekplats utrustning	serv	600	700	700		
Utsikten						
Matta huvudbyggnad	serv	50	0	0		
Fasader	serv	200	0			
Tak	serv	100	0			
Kostverksamheten						

Dals-Eds kommun
Årsbudget 2008 och planer 2009-2010

Köksinventarier	serv	150	300	300		
Städverksamhet						
Inventarer städ	serv	150	150	150		
Exploatering						
Jordbron Ind område projektering	serv	150	0			
Industrifastigheter						
E-modul tak	serv	1 000	0			
Inst.fastigheter						
Bibliotek belysning	serv		100	100		
Utv.center						
Fasad Utv.center	serv	50	120	120		
Fastigheter allmänt						
Låssystem	serv	50	0	0		
Arbetsmark.enheten						
Skogslaget inventarier	Ks	20	60	20	20	20
Social Omsorg						
Övriga inventarier soc.nämn	Soc	500	1 100	400	350	350
Edsgärdet ombyggnad	serv	3 000	0			
System KPB	Soc		170	170	0	
Plan och bygg						
Inventarier Plan och Bygg	ks	15	45	15	15	15
Databas/sys Plan o bygg	ks		100	100		
Brandförsvär						
Fordon Räddningstjänsten	Ks	500	1 500	500	500	500
Gemensamma medel						
Obj.reserv	Ks	500	1 200	200	500	500
Obj reserv servnämnd anslag	serv	100	1 500	500	500	500
Utsikten om- tillbyggnad	Utredn			5 000		
Tillkommande Investeringar						
Bowling kompl. Finansierin	serv	1 340				

Dals-Eds kommun
Årsbudget 2008 och planer 2009-2010

Utsikten om - och tillbyggnad	serv	1 600				
SBAB	serv	1 200				
Ombud 06 till 07		12 117	0			
Kf sept 07 TV, GC bergsl, gata tTorp	serv	650				
Inför plan 2010 ram	ks				3 000	6 000
SUMMA BRUTTOINVESTERING		29 567	31 445	12 515	10 315	8 615
AVGÅR KAPITALINKOMSTER						
Tomtförsäljningar	Serv	50	0			
Anläggningsavgifter VA	Serv	300	0	0	0	0
SUMMA KAPITALINKOMSTER		350	0	0	0	0
NETTOINVESTERINGAR		29 217	31 445	12 515	10 315	8 615
INDEX			554		206	348
NETTOINVEST inkl index			31 999	12 515	10 521	8 963
Index					1,02	