

Fokus 2009-12-16, § 99

Verksamhetsplan Fokusnämnden 2010



Dals-Eds Kommun

Antagen av Kommunfullmäktige 2010-03-17, § 3



Innehållsförteckning

| | |
|---|----|
| STABIL EKONOMI I BALANS - Kommunalt mål | 5 |
| STABIL TILLVÄXT OCH ENTREPRENÖRSKAP – kommunalt mål | 6 |
| Entreprenörskap..... | 6 |
| Utveckling, lärande och kunskaper | 6 |
| HÅLLBAR UTVECKLING, HÄLSA OCH MILJÖ – kommunalt mål | 9 |
| Hälsa och fritid | 9 |
| Miljö..... | 9 |
| Värdegrunden i alla skolformers och verksamheters arbete..... | 10 |
| DEMOKRATI OCH DELAKTIGHET – kommunalt mål | 11 |
| Demokrati och delaktighet..... | 11 |
| Ansvar och inflytande i skolan | 11 |
| Föräldrasamverkan..... | 12 |
| ÖKA ATTRAKTIONSKRAFTEN I BOENDE- OCH VERKSAMHETSMILJÖER – kommunalt mål | 13 |
| Verksamhet och omvärld | 13 |
| KVALITETSSÄKRA KOMMUNENS BASVERKSAMHETER – kommunalt mål | 14 |
| Övergångar och samverkan samt Bedömningar och betyg | 14 |
| Kvalitetsarbete i Fokus..... | 15 |

Denna Verksamhetsplan utgör också kommunens skolplan.

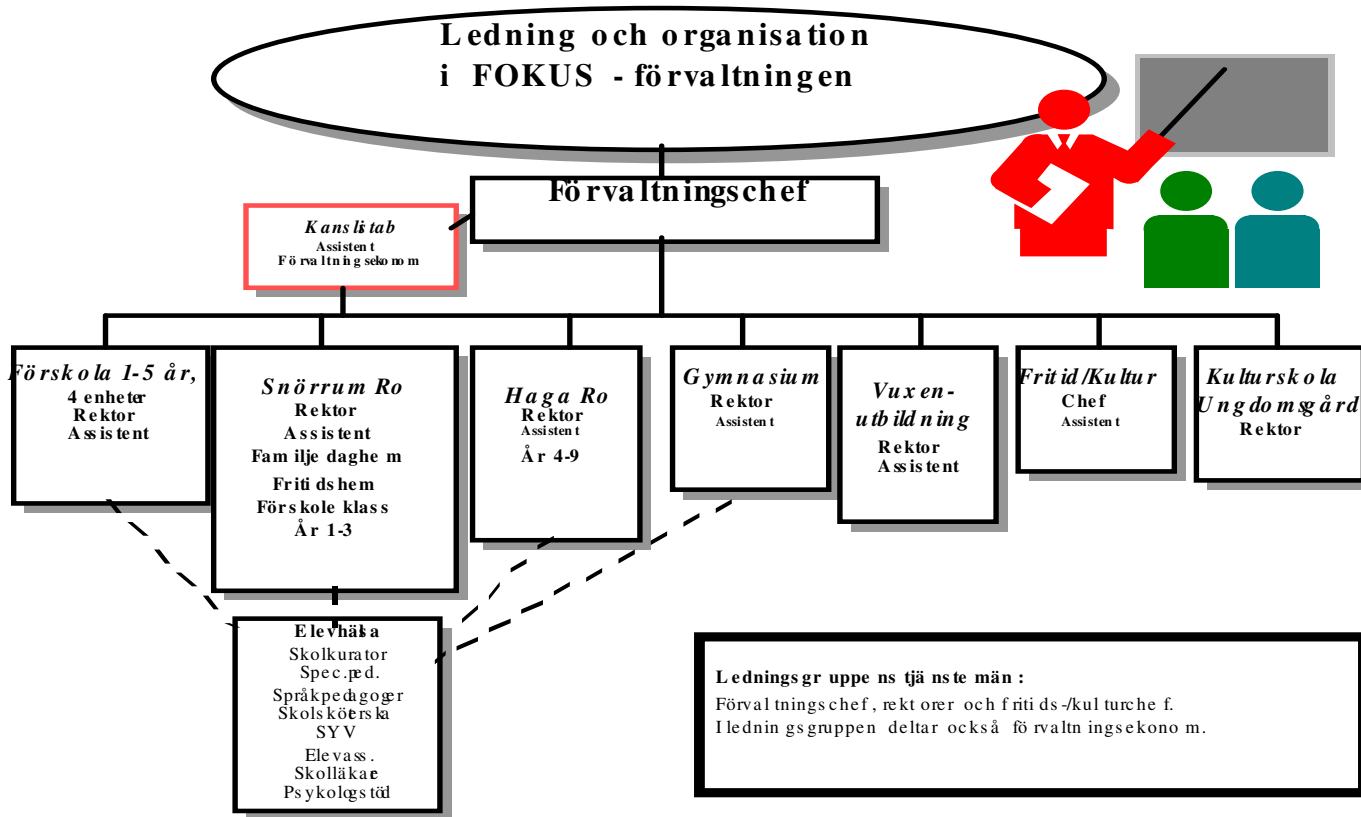
Alla ungdomar som vuxit upp i Dals-Eds kommun ska vara harmoniska människor med ett gott självförtroende.

De ska ha en god självkänsla och framtidstro samt visa respekt och tillit till andra människor.

Våra ungdomar ska vara väl förberedda att möta sin framtid.

FOKUS-nämnden har det totala ansvaret för förskoleverksamhet, fritidshem, familjedaghem, utbildning, fritidsverksamhet, kulturverksamhet och bibliotek i Dals-Eds kommun.





STABIL EKONOMI I BALANS - Kommunalt mål**Kommunens vision:**

Genom en gemensam syn på ekonomisk hushållning få fram en förståelse och respekt för våra gemensamma tillgångar, dels genom en förankring hos kommunens medborgare och politiker, dels genom en återsrapportering av fattade beslut.

Med denna insikt kan det skapas förutsättningar för att bygga upp en ekonomisk reserv som möjliggör en lägre skattenivå utan att det äventyrar verksamheter och utbud.

Fokusnämndens inriktningsmål:

Inom Fokus ska alla verksamheter ha ett bokslut i balans.

Resultatmål 1

Verksamhetsansvariga ska hålla budget.

Resultatmål 2

1,5 % av rambudget avsätts som anslagsbuffert/reserv (centralt)

Detta mål har betydelse för god ekonomisk hushållning av bl a följande skäl:

Ett effektivt resursnyttjande.

Ett klart samband mellan resurser, prestationer och resultat.

Nyckeltal att redovisa:

- Nettoförbrukning totalt per ansvar och per verksamhet.
- Nämndens förmåga att avsätta en anslagsbuffert/reserv i % av nettoram.
- Effektivitets- och produktivitetstal, t ex antal elever/100 lärare, kostnader per timme o s v.
- Kostnad per vistelsetimme förskolan
- Kostnad per vistelsetimme familjedaghem
- Kostnad per vistelsetimme fritidshem
- Totalkostnad per barn/elev – omsorg/undervisning – lokaler – övriga kostnader
- Kostnad per elev för gymnasieelevernas resor/boende
- Kostnad per elevtimme
- Kostnad per personaltimme
- Undervisningstid per elev
- Undervisningstid/lärare
- Genomsnittlig vistelsetid – förskola – familjedaghem - fritidshem
- Omsorgstid per barn – förskola – familjedaghem – fritidshem (heltidsbarn/heltidsarbetare)

STABIL TILLVÄXT OCH ENTREPRENÖRSKAP – kommunalt mål

Kommunens vision:

Dals-Eds kommun ska fortsatt vara känd för sitt företagsvänliga klimat samt ha en hållbar och ekonomiskt stark utveckling. Entreprenörskap som förhållningssätt ska vara en naturlig del i kommunens verksamheter.

Kommunen ska bli en av Sveriges mest framgångsrika kommuner inom områdena förnyelsebar energi, råvaruförädling och besöksnäring.

Kommunen ska skapa förutsättningar så att den enskilde får möjligheter att förverkliga sina drömmar och idéer genom; flexibla tankebanor, förenklad byråkrati, bra utbildningsmöjligheter, attraktivt boende, bra kommunikationer och infrastruktur samt marknadsföring av kommunens tillgångar.

Entreprenörskap

Fokusnämndens inriktningsmål:

Entreprenöriella aktiviteter ska vara naturliga inslag i verksamheterna för att stimulera alla att bli mer "ta-sig-församma" och på sikt skapa fler framtida innovatörer.

Resultatmål

Alla barn/elever ska ha deltagit i minst en entreprenöriell aktivitet per läsår.

Dessa mål har betydelse för god ekonomisk hushållning av bl a följande skäl:

– Ökar intresset för vidare studier, arbete och företagande efter grund- och gymnasieskola..

Nyckeltal att redovisa:

– Antal entreprenöriella aktiviteter per barn och ungdomar per läsår.

Utveckling, lärande och kunskaper

Fokusnämndens inriktningsmål:

Kommunens invånare ska vara väl förberedda att möta sin framtid vad gäller kunskap och kompetens.

Förskola, fritidshem och grundskola

Resultatmål 1

Andelen elever i år 9 som erhåller lägst betyg godkänt i alla ämnen ska öka.

Resultatmål 2

Eleverna i Dals-Ed år 9 ska vid de nationella utvärderingarna ligga i nivå med, eller över, riksgenomsnittet vad gäller det genomsnittliga meritvärdet.

Resultatmål 3

Andelen elever behöriga att söka ett nationellt gymnasieprogram ska ligga i nivå med, eller över, riksgenomsnittet.

Dessa mål har betydelse för god ekonomisk hushållning av bl a följande skäl:

- Färre elever behöver gå på individuella programmet.
- Färre elever behöver mer än tre år på sin gymnasieutbildning
- Fler elever ges förutsättningar att klara av ett gymnasieprogram, vilket på sikt förebygger arbetslöshet.

Nyckeltal att redovisa:

- Måluppfyllelse basämnen årskurs 2, 5 och 9.
- Andelen elever i år 9 som erhåller lägst betyg godkänt i alla ämnen.
- Genomsnittliga meritvärdet.
- Andelen elever behöriga att söka ett nationellt gymnasieprogram.

Gymnasieskola

Resultatmål

Andelen avgångselever som efter högst tre års studier lämnar gymnasieskolan med slutbetyg och grundläggande behörighet till högskola och universitet ska öka.

Detta mål har betydelse för god ekonomisk hushållning av bl a följande skäl:

- Fler ungdomar ges möjlighet till fortsatta studier, vilket ger valmöjligheter och förbättrade anställningsmöjligheter. På sikt förebyggs arbetslöshet.
- Färre elever behöver komplettera sin gymnasieutbildning med vuxenstudier.

Nyckeltal att redovisa:

- Antal elever på IV, totalt och år 1
- Antal ungdomar 16-20 år ej i undervisning eller KUP
- Andel avgångselever som lämnar gymnasieskolan med slutbetyg efter tre år.
- Andelen avgångselever som lämnar gymnasieskolan med slutbetyg efter fyra år.

Utsiktens gymnasie- och gymnasiesärskola

Fokusnämndens inriktningsmål:

Utsiktens gymnasie- och gymnasiesärskola ska genom ständiga förbättringar bli Sveriges bästa gymnasie- och gymnasiesärskola.

Resultatmål 1

Alla elever vid gymnasieskolan ska ha slutbetyg på fullständig eller utökad studiekurs.

Resultatmål 2

Gymnasiesärskolans elever ska, efter fullföljd studiegång på Utsikten, genom Utsiktens försorg och i samarbete med sin hemkommun, ha tillgång till boende och sysselsättning i enlighet med var och ens förutsättningar.

Dessa mål har betydelse för god ekonomisk hushållning av bl a följande skäl:

- Fler ungdomar ges möjlighet till fortsatta studier, vilket ger valmöjligheter och förbättrade anställningsmöjligheter. På sikt förebyggs arbetslöshet.
- Ökar möjligheter för etablering av egna företag.
- Gör Dals-Eds kommun bekant, vilket kan medföra positiva effekter t ex nyinflyttning och nyetableringar.

Nyckeltal att redovisa:

- Andel elever med slutbetyg från TL-programmet på fullständig eller utökad studiekurs.
- Andel elever som efter fullföljd studiegång inom gymnasiesärskolan får tillgång till boende och sysselsättning.

Vuxenutbildning

Fokusnämndens inriktningsmål:

Väsentligt höja utbildningsnivån hos prioriterade grupper för att därmed öppna möjligheter till anställning och högre utbildning.

Resultatmål

Erbjuda flexibla arbetsformer för prioriterade grupper:

- personer med kort tidigare utbildning
- arbetslösa och långtidssjukskrivna
- personer som behöver utbildningen för planerad eller pågående yrkesverksamhet
- vuxna utvecklingsstörda

Dessa mål har betydelse för god ekonomisk hushållning av bl a följande skäl:

- Vuxenstuderandes tid och resurser används på ett effektivt sätt.
- Behovsstyrda utbildningar inom bristyrken kan tillgodose behov av arbetskraft.

– Fler ges möjlighet att vidareutbilda sig, vilket ökar valmöjligheter och möjlighet till anställning. På sikt förebyggs arbetslöshet.

Nyckeltal att redovisa:

- Antal studerande på de olika utbildningarna
- Antal verksamhetspoäng
- Antal högskolekurser
- Kommuninvånarnas utbildningsnivå

HÅLLBAR UTVECKLING, HÄLSA OCH MILJÖ – kommunalt mål

Kommunens vision:

Dals-Ed ska vara en föregångskommun som kännetecknas av invånare som känner välbefinnande, trygghet, engagemang och lika värde.

Miljön och människors goda hälsa ska vara en grund för livskvaliteten och utgöra ett kraftfullt argument för människor att söka sig till, bo och verka i kommunen. Miljöhänsyn ska vara grunden för kommunens framtida utveckling och utgöra en hörnsten i arbetet med att skapa sysselsättning.

Hälsa och fritid

Fokusnämndens inriktningsmål:

- Erbjuder ett varierat utbud av idrotts- och motionsaktiviteter.
- Ökad medvetenhet om allas ansvar för vår gemensamma arbetsmiljö.

Resultatmål 1

Den föreningsdrivna verksamheten ska utgöra grunden för fritids- och kulturverksamheten.

Resultatmål 2

Användandet av alkohol, tobak och droger ska minska.

Resultatmål 3

Barns och elevers hälsa ska främjas.

Resultatmål 4

Fokusnämndens friskhetsindex skall ligga över 55 %.

Dessa mål har betydelse för god ekonomisk hushållning av bl a följande skäl:

Ökad fysisk aktivitet ger bättre hälsa med färre sjukskrivningar som resultat.

Nyckeltal att redovisa:

- Aktiviteter + ålder/kön
- Andel kommuninvånare som är föreningsanslutna.
- Antal föreningar i kommunen, samt antal medlemmar per förening
- Antal föreningar som fått aktivitets stöd
- Bidrag per redovisat aktivitet
- Antal deltagare i simundervisningen
- Antal sålda simmärken
- Antalet olycksfall och tillbud bland barn och elever
- Friskhetsindex

Miljö

Fokusnämndens inriktningsmål:

Ökad medvetenhet om allas ansvar för vår gemensamma miljö

Värdegrunden i alla skolformers och verksamheters arbete

Fokusnämndens inriktningsmål:

- Varje medarbetare ska ta ansvar för barns och elevers rätt till trygghet samt möjlighet att utveckla förmågan till både självförtroende och hänsynstagande.
- En kombination av medmänsklighet och tydlig gränssättning ska bidra till en lugn och harmonisk arbetsmiljö. Brist på respekt, som tar sig uttryck i kränkningar, mobbning, främlingsfientlighet och rasism ska motverkas med kraft och tydlighet på ett tidigt stadium.
- Ordning och reda, ett vårdat språk och respekt för satta tider måste krävas av alla.

Resultatmål 1

Antalet fall av mobbning, diskriminering och kränkande behandling ska minska.

Resultatmål 2

Andel barn och elever som trivs och känner sig trygga ska öka.

Nyckeltal att redovisa:

Antalet dokumenterade ärenden rörande mobbning, diskriminering och kränkande behandling.

Andel barn och elever som bedömer att dom trivs BRA eller MYCKET BRA.

Dessa mål har betydelse för god ekonomisk hushållning av bl a följande skäl:

Kommunala resurser sparas på sikt genom tidiga insatser när så behövs. Fler barn och ungdomar mår bra i en trygg och positiv uppväxtmiljö.

DEMOKRATI OCH DELAKTIGHET – kommunalt mål

Kommunens vision:

I Dals-Ed ska jämlikhet råda. Alla, unga som gamla, ska kunna påverka och medverka, vilja ta ansvar och möta varandra med glädje, respekt och förståelse.

Vår kommun ska präglas av öppenhet och engagemang, där den enskilda individen ska kunna göra sig hörd och vara respekterad.

Demokrati och delaktighet

Fokusnämndens inriktningsmål:

Kommunens invånare ska genom biblioteket ha fri tillgång till information och kunskap.

Resultatmål

- På Dals-Eds bibliotek ska kommuninvånarna ha möjlighet att ta del av all den information som man behöver som medborgare i vårt samhälle.
- Alla barn i kommunen ska så tidigt som möjligt komma i kontakt med böcker för att stärka språkutvecklingen, öka ordförrådet, skapa positiv attityd till läsning och stimulera fantasin.
- Biblioteket ska ha god tillgänglighet.
- Media för grupper med olika funktionshinder samt för invandrare och andra minoriteter ska tillhandahållas.
- Samarbetet med skolan samt vård och omsorg ska utvecklas.
- Andelen män som besöker biblioteket ska öka.
- Utveckla samarbetet med läsförmedlare inom vård, skola, omsorg och föreningsliv.
- Biblioteket ska bidra till att öka informationskompetensen i kommunen.
- Bibliotekets hemsida ska alltid vara aktuell och lätt att använda
- Antalet besökare i det virtuella biblioteket ska öka
- Skolbiblioteket ska fungera som en pedagogisk resurs, stimulera elevernas läsintresse samt fungera som ett verktyg för skolutveckling
- Elevmedverkan ska eftersträvas

Nyckeltal att redovisa:

- Antal besökare på huvudbiblioteket (besök)
- Antal utlåning på huvudbiblioteket (exemplar)
- Antal aktiva låntagare (antal personer)
- Antal bokningar av datorer

Ansvar och inflytande i skolan

Fokusnämndens inriktningsmål:

Skolan är elevernas arbetsplats, vilket ger dem rätt till delaktighet och inflytande. De har också skyldighet att ta ansvar för den gemensamma arbetsmiljön och sina egna arbetsinsatser.

Resultatmål

- Det positiva utfallet på elevenkäterna ska öka.
- Eleverna skall känna till målen för sin utbildning
- Barn och elever ska medverka i skolans planerings- och beslutprocess utifrån mognad och förutsättningar

Detta mål har betydelse för god ekonomisk hushållning av bl a följande skäl:

Bättre användning av samtliga resurser ger en effektiv och produktiv verksamhet.

Nyckeltal att redovisa:

- Andel barn och elever som besvarar den årliga enkäten, samt procent positivt utfall.
- Andel barn/elever som bedömer att dom OFTAST eller ALLTID får vara med att påverka sin

- arbetsituation
- Andelen elever som känner att klassråden OFTAST eller ALLTID gör nytta att dom ska öka.
 - Antal protokollförda möten.
 - Antalet besök av rektor/fvc/politiker vid klassråden..

Föräldrasamverkan

Fokusnämndens inriktningsmål:

Alla föräldrar ska ges goda möjligheter att framföra synpunkter samt påverka det egna barnets situation i förskola, skolbarnsomsorg och skola.

Resultatmål

Det positiva utfallet på föräldraenkäterna ska öka.

Detta mål har betydelse för god ekonomisk hushållning av bl a följande skäl:

Bättre användning av samtliga resurser ger en effektiv och produktiv verksamhet.

Nyckeltal att redovisa:

Andel föräldrar som besvarar den årliga enkäten.

Andel föräldrar som är NÖJDA eller MYCKET nöjda med utvecklingssamtalen.

Andel föräldrar som är NÖJDA eller MYCKET nöjda med den information man får från verksamheten.

Andel föräldrar som är NÖJDA eller MYCKET nöjda med kontakten med personalen.

Andel föräldrakonton i Lärplattformen.

ÖKA ATTRAKTIONSKRAFTEN I BOENDE- OCH VERKSAMHETSMILJÖER – kommunalt mål

Kommunens vision:

Boende- och verksamhetsmiljöerna i Dals-Eds kommun ska vara så attraktiva att kommuninvånarna trivs och önskar bo kvar samtidigt som miljöerna ska bidra till att fler invånare, investerare och företagare dras till kommunen.

Verksamhet och omvärld

Fokusnämndens inriktningsmål:

- Ändamålsenliga lokaler
- Hög kvalitet i verksamheterna
- Hög servicenivå och trevligt bemötande
- Bra kommunikationer
- Erbjuder ett rikt utbud av kulturella aktiviteter.
- Musik, drama och andra uttrycksformer ska integreras i verksamheten i alla skolformer.

Resultatmål 1

- Lokalerna ska vara anpassade till nutida biblioteksverksamhet.
- Med hjälp av biblioteket och Utvecklingscenter ska kommunens invånare kunna läsa på universitet/högskola på distans men bo kvar hemma.
- Biblioteket ska bidra till att öka trivsel och attraktionskraft i kommunen
- Bibliotekets roll som ett ansikte utåt ska bidra till marknadsföring av kommunen
- Biblioteket ska bidra till ett levande centrum
- Utställningar och arrangemang ska vara naturliga inslag i biblioteksverksamheten
- Biblioteket ska bidra till att stärka den lokala identiteten

Resultatmål 2

Alla kommunens barn och ungdomar från åk 3 som så önskar, ska beredas plats i kulturskolan.

Nyckeltal att redovisa:

- Antal besökare på huvudbiblioteket
- Antal utlåning på huvudbiblioteket
- Antal aktiva låntagare (antal personer)
- Andel kommuninvånare som är föreningsanslutna.
- Antal föreningar i kommunen, samt antal medlemmar per förening
- Antal föreningar som fått aktivitets stöd
- Bidrag per redovisat aktivitet
- Andel barn och ungdomar i kulturskolans aktiviteter.
- Andel barn och ungdomar i kö till kulturskolans aktiviteter.
- Antal och andel elever med inackorderingsbidrag.
- Antal och andel elever med busskort
- Antal och andel elever med anslutningsresebidrag

Dessa mål har betydelse för god ekonomisk hushållning av bl a följande skäl:

Kulturaktiviteter kan medverka till en bättre livskvalitet.

KVALITETSSÄKRA KOMMUNENS BASVERKSAMHETER – kommunalt mål**Kommunens vision:**

Dals-Eds kommuns basverksamheter ska kännetecknas av hög kvalitet och service, effektivitet och god hushållning med resurser.

Övergångar och samverkan samt Bedömningar och betyg**Fokusnämndens inriktningsmål:**

Helhetssyn samt ett utvecklat samarbete mellan förskola, fritidshem och skola samt med IFO.

Resultatmål 1

Betyg och omdömen ska bygga på en mycket tillförlitlig bedömning av elevens måluppfyllelse gentemot de nationella kunskapsmålen.

Resultatmål 2

Grundskolan ska på sikt organiseras utifrån ett F-9 perspektiv.

Resultatmål 3

Varje verksamhet ska skapa förutsättningar för effektiva och utvecklande arbetslag.

Nyckeltal att redovisa:

Betyg och bedömningar

| Verksamhet/ År | Uppföljningar *) | Ansvarig |
|----------------|---|--------------------------|
| Förskola | Kontrollstationer för språkutveckling | Arbetslag/språkpedagog |
| Fsk-år 3 | Diagnosmaterial svenska – Nya språket lyfter | Språkpedagog/klasslärare |
| Fsk-år 3 | Diagnosmaterial i matematik - Diamant | Klasslärare |
| Grundskola år3 | Nationellt prov i svenska o matematik (Skolverket) | Arbetslag |
| Grundskola år4 | Kartläggning av läs- och skrivförmåga | Rektor/lärare |
| Grundskola år5 | Ämnesprov svenska, engelska och matematik (Skolverket) | Rektor/lärare |
| Grundskola år7 | Diagnostiskt material i svenska, matematik, engelska (Skolverket) | Rektor/lärare |
| | Betygsstatistik | SYV |
| Grundskola år9 | Ämnesprov svenska, engelska och matematik (Skolverket) | Rektor/lärare |
| | Betygsstatistik | SYV |
| Gymnasiet | Betygsstatistik årligen | SYV |
| Högskola | Övergångsfrekvens till högskola. | SYV |

***) Utöver dessa uppföljningar arbetar verksamheterna utifrån Edsbus (Västbus) riktlinjer vid kartläggningar och utredningar.**

Dessa mål har betydelse för god ekonomisk hushållning av bl a följande skäl:

- Ett effektivt resursnyttjande.
- Ett klart samband mellan resurser, prestationer och resultat.

Kvalitetsarbete i Fokus

Fokusnämndens inriktningsmål:

Skapa en tydlig och gemensam bild av verksamheternas resurser och resultat som grund för analys, beslut, åtgärder och utvärdering.

SYFTE:

- En tydlig och gemensam bild av enhetens arbete och resultat för elever, lärare, ledning och övrig personal är grunden för utveckling.
- Information till brukare och andra intressenter är grunden för insyn och inflytande.
- Underlag för politiska beslut på lokal nivå.

SYSTEM:

Man bör skilja mellan enheternas kvalitetsredovisningar som i första hand är just enheternas redskap för utvecklingsarbete, och den kommunövergripande som är den politiska nämndens underlag för beslut. I enheternas kvalitetsredovisningar anges förbättringsåtgärder som enheten avser att genomföra med befintliga resurser, och ansvarig för detta är respektive rektor/chef. I den kommunövergripande redovisningen anges förbättringsområden, vilka ligger till grund för nämndens målarbete och budgetarbete inför kommande år.

Fokusnämndens **inriktnings- och resultatmål** (med nyckeltal) fastställs i den årliga revideringen av *verksamhetsplanen* (tillika skolplan). Dessa mål konkretiseras genom den årliga revideringen av arbetsplanen, som följer på revideringen av verksamhetsplanen. I *arbetsplanen* bestäms de **åtgärder** (med nyckeltal) som skall genomföras både på kort och på lång sikt. Ansvarig för denna kommungemensamma arbetsplan är förvaltningens ledningsgrupp.

Den enskilda enhetens viktigaste lokala planeringsdokument blir alltså dels den kommungemensamma arbetsplanen, dels de förbättringsåtgärder som anges i den egna kvalitetsredovisningen.

Varje enhet utvärderar och redovisar sina resultat till nämnd med förvaltning **gentemot båda** dessa dokument i den årliga kvalitetsredovisningen. Från och med redovisningsåret 2008 redovisar enheten i **ett** enda dokument, där alltså bokslutet ingår.

Nämnd med förvaltning utvärderar och redovisar **gentemot både** verksamhetsplan och arbetsplan, **både i** den kommunövergripande kvalitetsredovisningen och i bokslut med verksamhetsberättelse. Den förra ligger till grund för den senare.

METOD:

Dals-Eds kommun arbetar sedan några år tillbaka med Skolverkets utvärderingsverktyg **BRUK** (Bedömning, Reflektion, Utveckling och Kvalitet) som metod för uppföljning inom de pedagogiska verksamheterna.

Enkäter genomförs varje år inom utbildningsverksamheterna samt inom förskola och fritidshem. De riktar till barn, elever och kursdeltagare, och för omyndiga barn och elever även till vårdnadshavare. Övriga verksamheter genomför enkäter vid behov.

Återkoppling mellan nämnd och enhetschefer sker dels genom förvaltningschefen, dels genom avstämningsmöten mellan nämnd och enhetschefer, då bl a kvalitetsredovisningarna följs upp.

Nämnden förlägger några av sina möten ute på enheterna, vilket ger möjlighet till **dialog med personal, elever och övriga brukare**.

Dialog med föräldragruppen sker i olika forum t ex föräldraråd, föräldraförening samt föräldramöten.

Dals-Eds kommun samarbetar med åtta kommuner i Bohuslän och Dalsland i ett kvalitetsnätverk; **Vision 8 kommuner** (V8). Inom detta nätverk genomförs ett sk **benchmarkingprojekt** som på sikt kommer att tillföra nämnden bra jämförelsematerial. Inom nätverket genomförs även projektet KU8 (Kollegial Utvärdering 8 kommuner).