

KOMMUNSTYRELSEN

Kommunstyrelsen	2005	2004	2003	2002
Bostadsanpassning				
* antal ärenden	31	29	28	23
Kommunförvaltning				
* Antal anknytningar i televäxel	260	256	258	255
* Antal PC arbetsplatser i nätet	183	180	165	150
* Antal leverantörsfakturor	12372	12762	12326	12326
* Antal dagrapportverifikat	0	1526	1478	2267
* Antal memorialverifikat	2894	1450	1400	1535
* Antal bearbetade löner	10 800	10608	10592	10296
* Antal ärenden i kommunstyrelsen	243	266	253	226
Arbetsmarknadsåtgärder				
* Antal personer i returen	29	31	24	46
* Antal personer i Datortek	0	62	41	48
* Antal personer i OSA	5	7	7	7
* Antal personer i ungdomsgarantin	50	34	25	20
* Antal personer i feriepraktik	63	64	37	50
* Antal personer i språngbrädan	67	30	52	60
* Anställda med anställningsstöd	9			
* Anställda med lönebidrag		3		
* Arbetslöshet % total sista december	10,60%	11,30%	11,30%	8,10%
Näringsverksamhet				
* Antal hyresgäster i näringsfastigheter	59	60	64	68
Räddningstjänst				
* Antal insatser	67	91	82	73
* Övningstimmar	2495	2246	2291	2200
* Utryckningstid i timmar	1322	1628	1399	1043
* Utryckningstid i timmar skogsbrand	1784			

FINANSIERING

Verksamhet	Bok	Bud	Bok	Diff mot
Belopp i 1.000-tal kr	2 004	2 005	2 005	Bud
90 Pension och personalförsäkring	2 311	3 570	3 251	319
91 Kalkylerade kapitalkostnader	-11 316	-12 629	-11 818	-811
92 Skatteintäkter	-146 334	-153 900	-153 114	-786
93 Generella statsbidrag/utjämning	-54 440	-52 842	-52 915	73
94 Oförutsedda utgifter o .dyl	301	0	-199	199
95 Finansiella poster	3 721	4 290	3 968	322
Summa	-205 757	-211 511	-210 826	-685

Budgetavvikelse enligt prognoser 2005

Prognos 3

+1 341

Budgetutfall

90 Personalförsäkringar

Det kalkylerade omkostnadspåslaget av personalförsäkringar har under året uttagits med 35,35% (2004 35,72) av personal med kommunala avtal. För förtroendemän har uttagits 32,46%.

Po-pålägg för avtalspensioner har uttagits med 6,59% (2004 6,2%)

Det kalkylerade påslaget på lönerna för personalomkostnader (sociala avgifter) har väl följt de verkliga kostnaderna med ett mindre överskott. (0,4 mkr)

90 Pensioner

De totala pensionskostnaderna inkl löneskatt redovisas brutto till ca 10,3 mkr (2004; 9,5 mkr.)

I förhållande till budget redovisas underskott med ca 0,1 mkr. Jämförelse med prognos ger ett underskott med 0,6 mkr. Med hänsyn till det goda totala ekonomiska utfallet 2005 tog kommunstyrelsen första steget i arbetet med att begränsa den framtida pensionspuckeln.

I årets bokslut har avsatts 1,4 mkr av pensionsskulden före 1998.

Medeln kan också komma att nyttjas för att försäkra bort del av pensionsåtagandet

I kommunens resultatmål har inarbetats en målsättning att årligen avsätta anslag med 3 mkr för hantering av pensionsskuld före 98.

Skatter

Systemet för utbetalning av kommunalskatt har ändrats fr.o.m 1993.

På basis av senaste taxering sker en schablonmässig uppräknings av skatteunderlaget till aktuellt budgetår. Den tidigare tvååriga eftersläpningen har härmed försvunnit.

Nya problem har dock uppstått genom att den schablonmässiga uppräkningsen måste regleras. Fr.o.m budgetåret 1997 sker en kommun-gemensam reglering med ett fastställt belopp per invånare.

För taxeringsår 2005 av inkomståret 2004 är återbetalningsbeloppet fastställt.

För inkomståret 2005 har återbetalningsbeloppet beräknats i enlighet med gällande rekommendationer (Ekonomistyrningsverket återbetalning 340 kr per inv 1 nov 2004, (4 969)

Skatteintäkterna i årets bokslut har korrigerats med beräknade regleringar för avräkning av åren 2004-2005 med -0,2 mkr resp. - 1,7 mkr.

Kommunens eget skatteunderlag för inkomståret 2004 ökade med 1,4 % i förhållande till inkomståret 2003. Föregående åtta år redovisades en ökning med 5,9%, 7,92% (3:e plats i landet) 5,83%, 5,79%, 5,13%, 3,88 %, 1,36% resp 0,37%

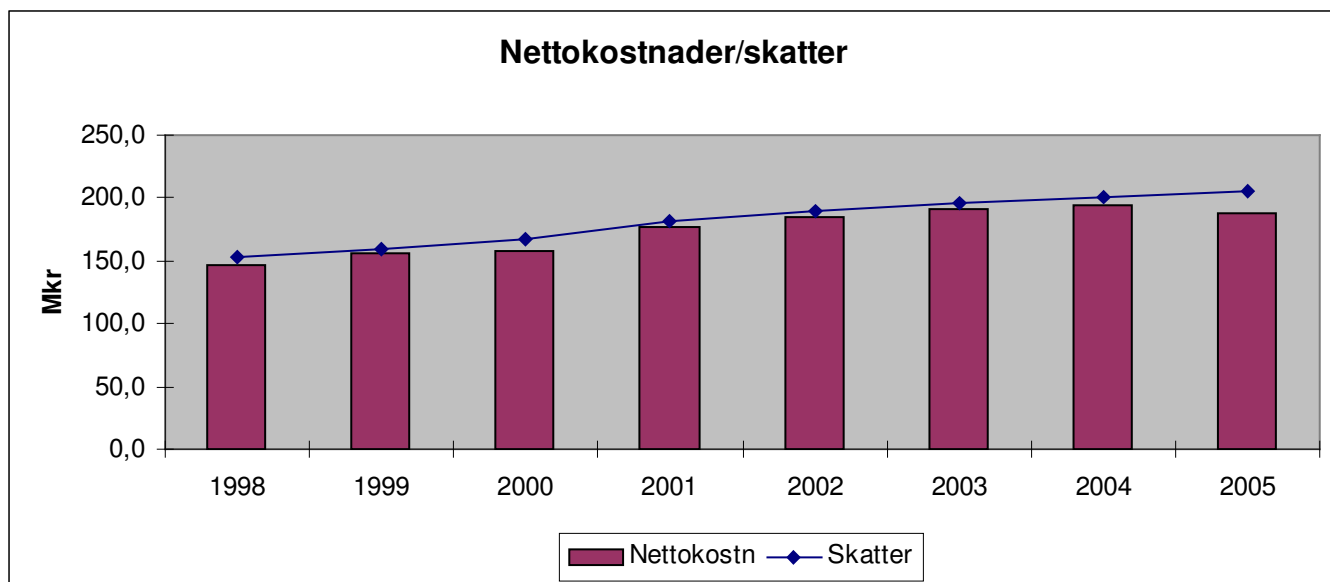
För riket som helhet noteras ökningstakten i skatteunderlaget under inkomståret 2004 till % (4,2% 2003)(5,28% 2002) (6,36% 2001) (7,47 % 2000) (5,65% 1999) (4,7 % 1998) (3,07% 1997)

Generella statsbidrag

Under denna rubrik redovisas de generella bidragen från staten i form av inkomstutjämnning, kostnadsutjämnning, mm. Ett nytt bidrag "tillfälligt sysselsättningsstöd" tillkom under 2002. Stödet består av två delar, ett generellt stöd och ett nyanställningsstöd.

Totalt bidrag har 2005 erhållits med ca 3,4 mkr.

Skatteintäkterna och de generella statsbidragen utgör den post som sätter ramarna för den kommunala verksamhetens expansion. Sett i ett längre perspektiv är det viktigt att utvecklingen av dessa poster överensstämmer i så stor utsträckning som möjligt.



Nettokostnader i diagram ovan gäller exkl. avskrivningar

Nettokostnaderna har minskat med 3,4% (2004 +1%) (2003 +3,9%) (2002 +4%) (2001 +10%) (2000:+ 2%) (1999; +6%).

Skatter/bidrag har ökat med 2,6% (2004 2,4%) (2003 3,3 %) (2002: 5%) (2001: 5%).

Under 2004 tappade Dals-Ed ca 6 mkr i kostnadsutjämnning. Kompensation för detta

inkomstbortfall fick ske genom skattehöjning med 1 kr.

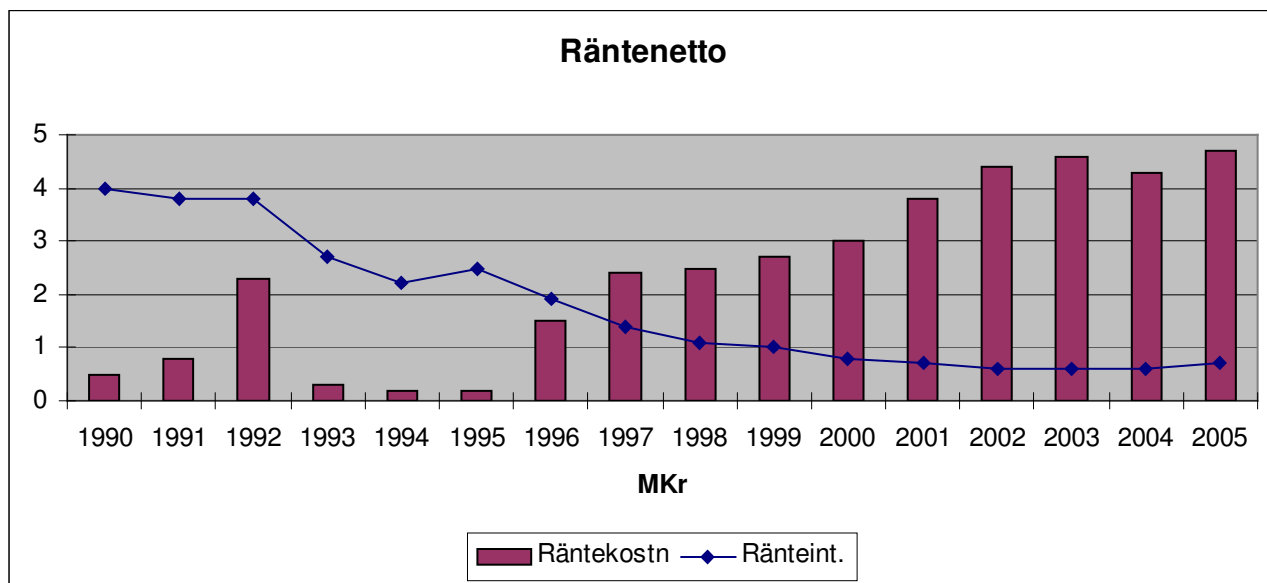
De generella statsbidragen 2004 minskade med över 7%.

Under 2005 har nettokostnaderna minskat kraftigt samtidigt som vi haft en ökning av skatter och bidrag med 2,6%.

Räntor

Kommunens räntenetto har haft en mycket positiv utveckling under hela 80-talet. Ett underskott på ca 2 miljoner kronor runt 1980 har vänts till ett överskott på drygt 3,5 miljoner kronor vid utgången av 1990. Under 1990-talet försämrades dock detta räntenetto till följd av en hög investeringstakt samt försämrade ekonomi.

Vid utgången av 90-talet uppgick kommunens räntenetto till ca -1,6 mkr. Ökningen under 2004 är en följd av ökad upplåning av köp av Edsgärdet för 22 mkr. För 2005 noteras räntenettet till -4 mkr. Jämfört med 1990 beräknas kommunens räntenetto ha försämrats med över 1 skattekrona.



Förändring av pensionsskuld

Beräkning över pensionsavsättning har tagits fram av KPA

Pensionsutbetalning redovisas med 1,9 mkr inkl löneskatt samt 4,8 mkr av individuell del.

Förändring i pensionsavsättning redovisas till -0,2 mkr. Ränta pensionsavsättning understiger 0,1 mkr.

Pensionsförsäkring har tecknats fr.o.m 4:e kv 2001. Kostnad 2005: 1,0 mkr (2004: 1,2 mkr.) Löneskatt har beräknats till ca 2,0 mkr.

Pensionskulden före 1998 redovisas enligt gällande regler för kommunerna inte i balansräkningen.

Skulden uppgår inkl. löneskatt till 85,1 mkr. Skulden uppräknas årligen efter värdesäkringsregler i pensionsavtalet. Skuldens ökning utgör i grunden en kostnad.

Om inget görs kommer de löpande framtida pensionsutbetalningarna att starkt inkräkta på det ekonomiska utrymmet för övriga kommunala verksamheter.

I kommunens målsättning ingår att öka det årliga anslaget till pensionerna med 3 mkr. Detta för att vidta åtgärder i syfte att begränsa effekterna av "pensionspuckeln".

I bokslut 2005 har avsatts 1,4 mkr som ett första steg i strategin att komma till rätta med pensionsproblematiken.

I bokslutet 2004 noterades denna pensionsförpliktelse till 86,9 mkr. Med inräknade effekter av avsättningen kan siffran 2005 beräknas till 83,7 mkr.