

# Vindbruk Dalsland

Tillägg till översiktsplan för Bengtsfors,  
Dals-Ed, Färgelanda, Mellerud och Åmål

## PLANFÖRSLAG

**Planhandlingen består av följande dokument:**

- Planförslag
- Bilaga 1, Planeringsförutsättningar
- Bilaga 2, Analys
- Bilaga 3 B, Områdesbeskrivningar
- Bilaga 4, Miljökonsekvensbeskrivning
- Bilaga 5, Översiktskarta Dalsland

Antagen av kommunfullmäktige i Dals-Eds kommun 2010-12-15 § 122  
Laga kraft 2011-01-25



## Förord

Dalslandskommunernas vision:

”Dalslänningen är driftig och skapar själv förutsättningarna för att driva sin egen och Dalslands utveckling framåt”

Dalsland vill ha vindkraft! Den positiva energikällan skall byggas på lämpliga platser i landskapet, med både goda vindförutsättningar och beaktande av landskapets värden för natur, kultur och turism.

Samrådet skedde under våren 2009 med samrådsmöten i Dalslands kommuner och ett 70-tal skriftliga yttranden inkom. Utställning av planförslaget genomfördes under våren 2010 och drygt 240 skriftliga yttranden inkom. För Dals Ed, Färgelanda och Melleruds kommuner föranleder de inkomna yttrandena inte att planhandlingen behöver någon omfattande förändring, men för Bengtsfors och Åmåls kommuner blir ändringarna så omfattande att en ny utställning krävs. Denna handling är en omarbetning och komplettering av utställningsförslaget baserad på riktlinjerna i utställningsutlåtandena.

Syftet med planen är att peka ut de lämpligaste områdena för vindkraftsparker och markera var det inte är lämpligt med vindkraft. Planen skall också syfta till att förenkla för beslutsfattare, allmänhet och exploatörer i efterföljande beslutsprocesser. Planeringshorisonten för denna vindbruksplan för Dalsland är ca 10 år.

### Dalslandskommunernas Kommunalförbund

**Vindbruk Dalsland har tagits fram genom ett samarbete mellan Dalslandskommunernas Kommunalförbund, Bengtsfors, Dals-Ed, Färgelanda, Mellerud och Åmåls kommuner samt Dalslands Miljökontor. Medverkande konsult har varit Sweco genom dess Karlstadkontor.**

Uppdragsgivare har varit Dalslandskommunernas kommunalförbund.

Medverkande tjänstemän:

Christina Svensson, Dalslandskommunernas Kommunalförbund, Charles Hörnstein, Mellerud, Laila Nilsson, Åmål, Annika Karlsson, Bengtsfors, Anette Klang, Bengtsfors, Björn Hermansson, Dalslands Miljökontor, Helena Carling, Dals Ed och Färgelanda, Jan Myrén, Färgelanda och Barbro Berggren, Dals Ed.

Medverkande vid Sweco har varit:

Louise Alström och Karin Manner, uppdragsledare, Ann Ardebrant, GIS-analys, Ulrica Larsson och Anna Samuelsson, landskapsanalys, Martin Stenqvist, MKB, Robert Johannesson, kvalitetsgranskare

# Innehållsförteckning

<b>INNEHÅLLSFÖRTECKNING</b> .....	<b>3</b>
<b>INLEDNING</b> .....	<b>4</b>
PLANENS SYFTE .....	4
KOMMUNALA PLANDOKUMENT .....	4
MÅL FÖR VINDKRAFTSUTBYGGNAD .....	5
PRÖVNING AV VINDKRAFT .....	5
UTGÅNGSPUNKTER OCH DEFINITIONER .....	6
VINDBRUKSPLANENS STATUS .....	7
PLANERINGSPROCESS OCH MEDBORGARDELTAGANDE .....	7
REFERENSGRUPP .....	8
POLITISK BEHANDLING .....	8
HANTERING AV ANSÖKNINGAR INNAN PLANFÖRSLAGET HAR VUNNIT LAGA KRAFT .....	8
<b>PLANFÖRSLAG</b> .....	<b>8</b>
OMRÅDEN SOM BEDÖMTS VARA LÄMPLIGA FÖR VINDKRAFTSPARKER .....	10
RIKTLINJER .....	11
<b>PLANFÖRSLAGETS KONSEKVENSER</b> .....	<b>13</b>
MILJÖKONSEKVENSER .....	13
SOCIALA KONSEKVENSER .....	13
EKONOMISKA KONSEKVENSER .....	13
<b>MELLANKOMMUNALA FRÅGOR</b> .....	<b>13</b>
<b>FÖRÄNDRINGAR FRÅN UTSTÄLLNINGSFÖRSLAGET</b> .....	<b>14</b>

## Läsanvisning

Planförslaget riktar sig till såväl markägare, exploatörer som medborgare. Det är utformat så att varje kommun kan anta dels de generella förutsättningarna och ställningstagandena samt den del av förslaget som berör den egna kommunen.

### Planhandlingen består av följande dokument:

- **Planförslag**
- **Bilaga 1, Planeringsförutsättningar**
- **Bilaga 2, Analys**
- **Bilaga 3 B, Områdesbeskrivning**
- **Bilaga 4, Miljökonsekvensbeskrivning**
- **Bilaga 5, Översiktskarta Dalsland**

### Läs mer på:

<http://www.boverket.se/Global/Webbokhandel/Dokument/2009/Vindkraftshandboken.pdf>

## **Inledning**

### ***Planens syfte***

Syftet med vindbruksplanen är att den ska utgöra underlag för en strukturerad utbyggnad av vindkraft i Dalsland samt för en effektiv och konsekvent hantering av prövningsprocessen.

Dalslands fem kommuner påverkas på många sätt av varandra; bland annat finns det i gränstrakterna geografiska områden som är intressanta för vindkraft. Därför har Dalslandskommunerna beslutat att ta fram en gemensam vindbruksplan. Den gemensamma planeringsprocessen har bedrivits inom ramen för Dalslandskommunernas kommunalförbund, under arbetsnamnet **Vindbruk Dalsland**, och har medfört en rad positiva effekter, såsom:

- de mellankommunala frågorna, dvs Dalslandsperspektivet har på ett naturligt sätt kommit in i planeringen
- allmänheten och andra intressenter har kunnat lämna synpunkter på hela Dalsland
- en effektiv arbetsprocess, där de enskilda kommunernas planeringsresurser har samverkat.

Formellt kommer planeringsprocessen slutligen att leda fram till fem olika tillägg till respektive kommuns översiktsplan, som antas av kommunfullmäktige.

Dalslandskommunerna vill se en hållbar utbyggnad av vindkraft och förordar större vindkraftsetableringar framför spridda enstaka verk. Planen bidrar till god hushållning med vindenergin såväl som med andra resurser.

Planen är en avvägning mellan vindbruksintresset och andra intressen, värden och möjligheter för Dalsland. I planen redovisas dels lämpliga områden för vindkraftsparker, dels vilka områden som är olämpliga för vindkraft. Att förutsättningarna skiljer sig åt mellan de olika kommunerna avspeglar sig i var de olika områdena har lokaliserats.

Planen anger även riktlinjer för utformning, placering och prövning av vindkraftverk, parker såväl som mindre grupper och enstaka verk.

Planeringshorisonten för planen är 10 år, men det finns inget som hindrar att planen revideras tidigare.

### ***Kommunala plandokument***

I arbetet med att ta fram Vindbruk Dalsland användes i analysarbetets tredje steg följande kommunala planer och program:

För Bengtsfors kommun utgör ÖP-94 samt Energi- och Klimatstrategi (08) planeringsunderlag.

För Dals-Eds kommun har hänsyn tagits till utpekade rekommendationsområden i ÖP03 (antagen 2003-12-17), Vindkraft på Töftedalsfjället och Buråsen (Fördjupning och tillägg till översiktsplanen antagen 2008-06-18) Dessutom har Dals-Eds energi och klimatstrategi (antagen 2009-02-18) utgjort planeringsunderlag.

I Färgelanda kommun har viss hänsyn tagits till de utpekade rekommendationsområdena i ÖP06 (antagen 2006-07-14) och kommunens kultur- miljöprogram (antagen 2004). Klimatstrategi och energiplan (antagen 2008-12-29) utgör planeringsunderlag.

För Melleruds kommun utgörs planeringsunderlaget av: Översiktsplan ÖP 90, Områdesplan för Erikstad - OP 83 och områdesplan för Dals Rostock - OP 85 Fördjupad översiktsplan för Köpmannebro - FÖP 93, fördjupad översiktsplan för Dalskog - FÖP 94, fördjupad översiktsplan för Melleruds tätort FÖP 98 samt Energi- och Klimatstrategi 2006.

För Åmåls kommun utgörs planeringsunderlaget av ÖP-91 och fördjupad översiktsplan för Åmåls tätort - FÖP -03.

De slutliga förslagen till utpekade områden och rekommendationer som redovisades i samrådsförslaget innebar i några avseenden avsteg från respektive kommuns gällande rekommendationer i översiktsplanen.

### **Mål för vindkraftsutbyggnad**

Riksdagens nuvarande planeringsmål är att det ska finnas planmässiga förutsättningar i Sverige för en utbyggnad av 30 TWh till år 2020. Av dessa skall 20 TWh vara planerad som landbaserad vindkraft och 10 TWh som havsbaserad. Syftet med en planeringsram är att synliggöra vindkraftintresset i den fysiska planeringen. Ramen anger således de nationella anspråk som vindintresset har på tillgång till mark- och vattenområden.

Med en snitteffekt om 2 MW/verk motsvarar 20 TWh planering av ca 4 000 verk. Den nationella yta som inklusive erforderade skyddsavstånd behövs för dessa verk är teoretiskt beräknad till drygt 1 000 km<sup>2</sup>, vilket motsvarar den sammanlagda ytan av Melleruds och Åmåls kommuner.

Dalslandskommunernas mål är att bidra till att det nationella målet uppfylls genom en hållbar utbyggnad av vindkraften.

### **Prövning av vindkraft**

Att bygga ett vindkraftverk fordrar kunskap om ett flertal lagar men framför allt om miljöbalken (MB) och plan- och bygglagen (PBL). Kommunal översiktplan är vägledande vid bedömningen.

Miljöbalken samordnar den svenska miljölagstiftningen för en hållbar utveckling. Plan- och bygglagen innehåller bestämmelser om planläggning av mark och vatten och om byggande. Bestämmelserna syftar till att med beaktande av den enskilda människans frihet främja en samhällsutveckling med jämlika och goda sociala levnadsförhållanden och en god och långsiktigt hållbar livsmiljö för människorna i dagens samhälle och för kommande generationer (PBL 1 kap. 1 §).

Den 1 augusti 2009 har nya regler rörande vindkraftverk trätt i kraft i plan- och bygglagen (PBL) och i miljöbalken (MB). Som en följd har även ändringar skett i förordning (1998:899) om miljöfarlig verksamhet och hälsoskydd (FMH) och bilagan till denna förordning (FMH-bilagan) när det gäller vindkraftsanläggningar.

Från 1 augusti 2009 gäller:

#### **Tillstånd enligt miljöbalken krävs om:**

- ❖ Två eller fler verk ska byggas och där totalhöjden<sup>1</sup> på verken är högre än 150 m

---

<sup>1</sup> Totalhöjd = navhöjd + halva rotordiametern (se även figur 3 i bilaga 1).

- ❖ Sju eller fler verk ska byggas och där totalhöjden på verken är högre än 120 m
- ❖ Det finns tidigare uppförda verk i området som innebär att de ovan nämnda tillståndsgränserna nås
- ❖ Etablering sker i vattenområde

Länsstyrelsen ansvarar för tillståndsprövningen vid exploatering på land. Vid ansökan om tillstånd ska en miljökonsekvensbeskrivning<sup>2</sup> upprättas. Vid tillståndsplikt fordras inte separat bygglovsansökan eller upprättande av detaljplan (detaljplan krävs endast inom områden med stor efterfrågan på mark).

Kommunens roll har förstärkts i och med att kommunen har vetorätt vid exploateringar och måste genom kommunfullmäktige tillstyrka en vindkraftexploatering för att länsstyrelsen ska kunna bevilja tillstånd (MB 16 kap 4§).

#### **Anmälan enligt miljöbalken krävs om:**

- ❖ Vindkraftetableringen innehåller ett vindkraftverk som är högre än 50 m
- ❖ Den innehåller två eller fler vindkraftverk som står tillsammans
- ❖ Den tillkommande vindkraftsetableringen ska stå tillsammans med ett annat redan uppfört vindkraftverk

Kommunen genom kommunens miljönämnd ansvarar för anmälningspliktiga ärenden. Kommunen har möjlighet att förelägga verksamhetsutövaren att ansöka om tillstånd om kommunen finner att en vindkraftsetablering kan antas medföra betydande miljöpåverkan<sup>3</sup>. Verksamhetsutövaren kan också frivilligt ansöka om tillstånd hos länsstyrelsen oavsett om etableringen anses medföra betydande påverkan eller ej.

#### **Bygglov enligt PBL 8 kap 2§ krävs om:**

- ❖ Vindkraftverket är högre än 20 meter över markytan
- ❖ Om det har en vindturbin med en diameter som är större än tre meter
- ❖ Vindkraftverk monteras fast på en byggnad eller placeras på ett avstånd från fastighetsgränsen som är mindre än kraftverkets höjd över marken

Ansökan om bygglov, vilket även omfattar anmälningspliktiga verk, görs hos kommunen. Räder det stor efterfrågan på mark för byggnader eller andra anläggningar kan kommunen kräva en detaljplan för bygglovspliktiga verk (PBL 8 kap 2§).

#### **Bygganmälan:**

- ❖ Krävs för alla vindkraftverk som är tillståndspliktiga eller bygglovspliktiga
- ❖ Ska ske minst tre veckor innan arbetena påbörjas

### ***Utgångspunkter och definitioner***

Vindbruk Dalsland har tagits fram med utgångspunkt från vad som kan anses vara kommersiellt intressant och den teknik för vindkraftverk som är känd

<sup>2</sup> Förordningen (1998:905) om miljökonsekvensbeskrivningar

<sup>3</sup> Detta sker med tillämpning av kriterierna i bilaga 2 till förordningen om miljökonsekvensbeskrivningar.

idag. Vid beräkning av buffertzoner har vindkraftverk med en totalhöjd om 150 meter varit normgivande. Högre verk kan vara möjliga inom i planen utpekade områden lämpliga för vindkraft.

I denna plan används följande definitioner:

Vindkraftspark	Grupper om minst 7 verk
Mindre grupp	3-6 verk
Enstaka verk	1-2 verk
Gårdsverk	<ul style="list-style-type: none"><li>❖ totalhöjd på 30 meter</li><li>❖ bedömd liten påverkan på omgivningen</li><li>❖ huvudsakligt syfte att försörja en eller</li><li>❖ en mindre grupp fastigheter, gårdar eller hushåll</li><li>❖ placering i anslutning till bebyggelse</li></ul>

I begreppet mindre vindkraftsetablering ingår både mindre grupp och enstaka verk.

### ***Vindbruksplanens status***

Denna vindbruksplan är ett tillägg till kommunernas gällande översiktsplaner. Detta innebär att vindbruksplanens riktlinjer och rekommendationer ska tillämpas tillsammans med översiktsplanernas riktlinjer vid behandling av vindkraftärenden inom hela Dalsland, varvid vindbruksplanen gäller framför respektive översiktsplan.

Fördjupning och tillägg till översiktsplanen i Dals Eds kommun avseende vindkraft på Töftedal och Buråsen gäller dock framför denna vindbruksplan vad gäller Töftedalsfjället. För Buråsen gäller Vindbruk Dalsland framför fördjupningen. I enlighet med politiskt beslut tas även Buråsen in som lämpligt område för vindkraftspark.

Planen är, i likhet med övriga översiktsplaner, inte juridiskt bindande och ger således inga rättigheter eller skyldigheter. Den ger enbart vägledning för beslut om användningen av mark- och vattenområden, exempelvis vid tillståndsprövningar enligt miljöbalken.

Planen ska aktualitetsprövas av respektive kommunfullmäktige varje mandatperiod och om förutsättningarna ändras ska planen revideras. En sådan revidering bör vara landskapsövergripande.

### ***Planeringsprocess och medborgardeltagande***

Planförslaget följer den offentliga process som föreskrivs i plan- och bygglagen med samråd och utställning. Härmed förankras planförslaget och medborgare, myndigheter och intresseorganisationer ges möjlighet att ha synpunkter på dess innehåll och utformning.

## Planen är nu klar för antagande:



### Referensgrupp

Till arbetet med Vindbruk Dalsland har knutits en referensgrupp för att tillvarata specialkunskaper och erfarenheter inom området. Referensgruppen består av representanter från bland annat: vindkraftsexploaterer, Naturskyddsföreningen, Dalslands Turist AB, Vattenfall, Lantbrukarnas Riksförbund, Södra Skogsägarna, Hembygdsföreningar/byalag och Länsstyrelsen.

### Politisk behandling

Kommunfullmäktige i respektive kommun kommer att anta den del av den gemensamma vindbruksplanen som avser den egna kommunen. Vindbruksplanen blir ett tematiskt tillägg till respektive kommuns översiktsplan.

### Hantering av ansökningar innan planförslaget har vunnit laga kraft

Ansökningar och intresseanmälningar för nya vindkraftverk som inkommer innan planen är antagen, kommer att behandlas, förutsatt att de är förenliga med planens intentioner. Ansökningar och intresseanmälningar av mer komplicerad natur eller som inte överrensstämmer med planens intentioner kommer att behandlas först efter att planen vunnit laga kraft.

### Planförslag

I planförslaget redovisas vilka områden som är lämpliga för vindkraftsparker respektive områden som är olämpliga. Gränserna för de utpekade områdena är inte absoluta, justeringar kan göras i samband med prövning av projekt. I bilaga 3 beskrivs de utpekade och undantagna områdena mer ingående.

Utpekandet av områden har föregåtts av ett omfattande analysarbete där hänsyn har tagits till vindförutsättningar, hälsa och säkerhet, landskapets förutsättningar och tålighet, allmänna intressen och kommunernas egna viljeuttryck. Analysarbetet redovisas i bilaga 2.

- ❖ **Lämpliga områden** med förutsättningar för vindbruksparker. Lämpliga områden har bra vindförhållande. I stort sett saknas konflikter mellan vindkraftsetableringar och motstående intressen, alternativt har områden genom politiska beslut prioriterats med hänsyn till vindkraftsintresset. Här skall etablering av vindkraft förordas. Områdena är viktiga att skydda mot åtgärder som kan motverka större vindkraftsetableringar inom området.
- ❖ **Olämpliga områden** utgör områden med motstående intressen och/eller värden som bedöms kunna ta skada av vindkraftsetableringar såsom kulturresevat, naturresevat, Natura 2000 samt



djur och växtskyddsområden. Runt Natura 2000-områden, djur- och växtskyddsområden, naturreservat samt annan viktig miljö kan behov av skyddszoner finnas för att områdenas värden inte ska påverkas/gå förlorad. Då områdenas karaktärer skiljer sig åt måste skyddsavståndet bedömas från fall till fall. Varken vindkraftsparker eller enstaka vindkraftverk tillåts inom olämpliga områden.

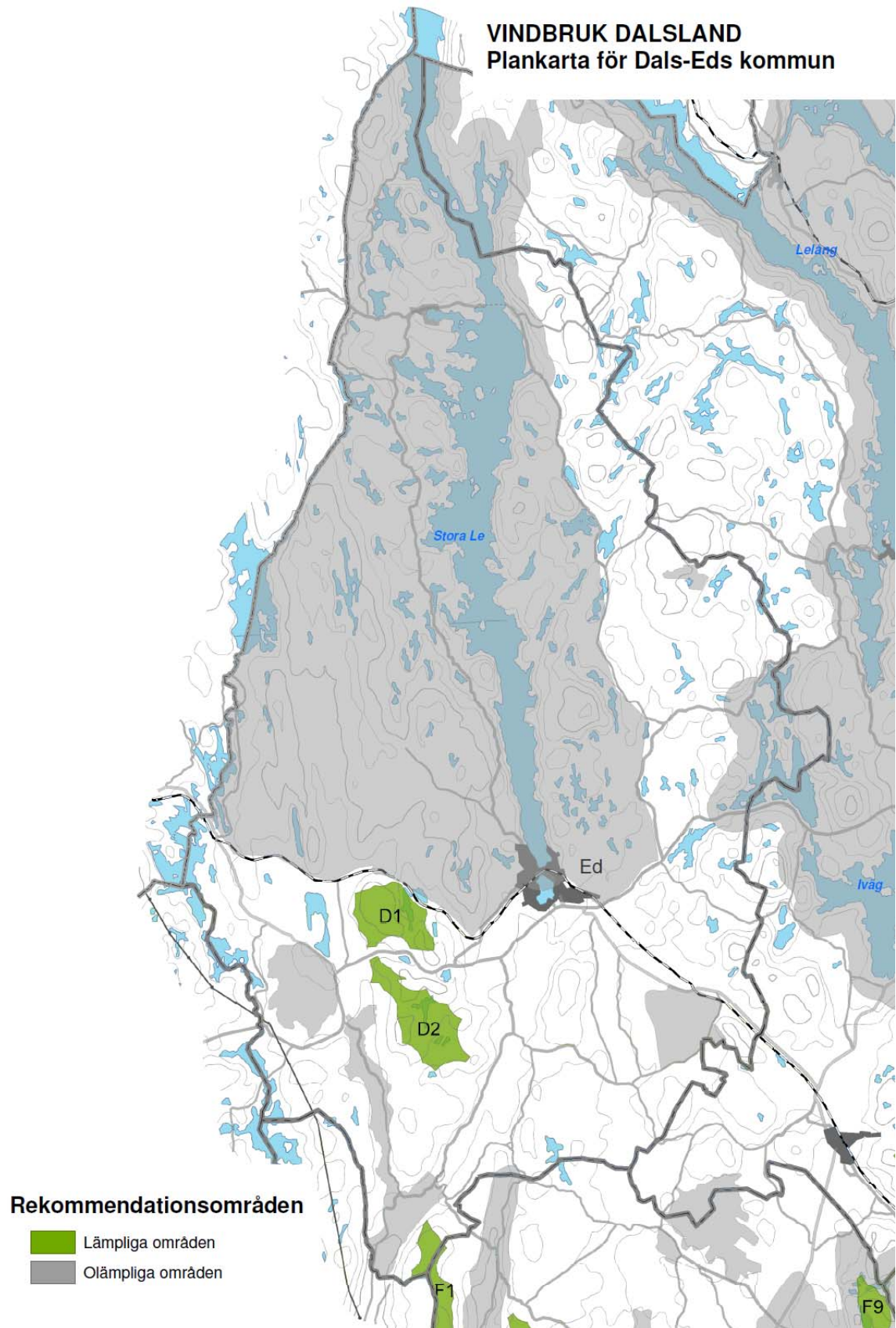
- ❖ **Övriga områden** utgör alla de områden som inte ingår i lämpliga och olämpliga områden.

Äganderätten till mark innebär inte någon rätt att få göra vad man vill med sin mark, utan äganderätten innebär en rätt att förfoga över sin mark. Det innebär att markägarens tillåtelse behövs för att bygga vindkraftverk. Staten kan dock genom myndighetsbeslut tvinga fram vägar och ledningar i särskilda fall.

För att mark ska få användas för bebyggande eller liknande ska den vara från allmän synpunkt lämplig för ändamålet. Lämplighetsbedömningen sker vid planläggning eller direkt i ärenden om bygglov respektive prövning enligt miljöbalken.

En vindkraftetablering påverkar på grund av sin storlek, rörelse, ljud och ljus ett mycket stort område jämfört med den faktiska utbredningen på marken som varje verk tar i anspråk. Därför är det viktigt att lämplighetsprövning och avvägning mot andra allmänna intressen görs i en demokratisk och öppen process och resulterar i en plan som är tydlig och förutsägbar vad gäller framtida prövning av enskilda ansökningar.

**Områden som bedömts vara lämpliga för vindkraftsparker**



Figur 1. Kartan visar områden som bedömts vara lämpliga för vindkraftsparker i Dals-Eds kommun.

## **Riktlinjer**

### **Riktlinjer för lämpliga områden**

- ❖ Vindkraftsparker ska placeras inom lämpliga områden.
- ❖ Verken ska placeras så att lämpliga områden nyttjas optimalt.
- ❖ Mindre vindkraftsetableringar kan prövas, men får ej motverka eller förhindra ett optimalt nyttjande för större vindkraftsparker.
- ❖ För all etablering av vindkraftverk inom utpekade lämpliga områden ska en miljökonsekvensbeskrivning för en total utbyggnad av hela området redovisas.
- ❖ Etablering av nya bostäder ska undvikas inom en radie om ca 750 meter runt områden för vindkraftsparker.
- ❖ Inom lämpliga områden bör strandskyddsdispens kunna ges för vindkraftverk endast om etableringens negativa konsekvenser sammantaget blir mindre.
- ❖ Gårdsverk kan prövas, om de inte motverkar eller förhindrar ett optimalt nyttjande för större vindkraftsparker.

### **Riktlinjer för olämpliga områden**

- ❖ Inom olämpliga områden tillåts inga vindkraftverk, varken parker eller mindre etableringar.
- ❖ Gårdsverk prövas restriktivt i olämpliga områden mot bakgrund av de värden som värnas. Enbart placeringar i direkt anslutning till bebyggelse kan komma i fråga.

### **Riktlinjer för övriga områden**

- ❖ Vindkraftsparker tillåts ej.
- ❖ Det råder en mycket återhållsam inställning till mindre vindkraftsetableringar (3-6 verk) och en återhållsam inställning till enstaka verk (1-2 verk), men de kan prövas i varje enskilt fall.
- ❖ Gårdsverk kan prövas positivt.

### **Riktlinjer för utformning och placering**

- ❖ En vindkraftsgrupp/park bör anpassas så att den ansluter till landskapets strukturer och riktningar.
- ❖ Verken bör inte konkurrera med eller dominera över utpräglade landmärken eller karaktärselement.
- ❖ Färgsättning för verk ska vara homogen inom gruppen och harmonisera med omgivningen. Tillverkarens och/eller ägarens namn prövas utifrån lämplighetsvillkoren i plan- och bygglagen.
- ❖ Vindkraftverk skall placeras på sådant avstånd till bostad så att bullervärdet 40 dB(A) på hävdad tomtplats, inte överskrids.
- ❖ Avstånd till väg och järnväg ska vara minst verkets totalhöjd plus 20 meter eller i enlighet med de krav berörda myndigheter ställer.
- ❖ Varningsskyltar för nedfallande is och eventuella restriktioner för allmänheten ska sättas upp på lämplig plats.
- ❖ Avskärmning av hinderbelysning och samordning av blinkande sken skall utföras enligt myndigheters regler för hinderbelysning. Transportstyrelsens luftfartsavdelning beslutar om hur höga föremål

ska markeras. Luftfartsstyrelsens föreskrifter och allmänna råd om markering av byggnader, master och andra föremål (LFS 2008:47) ska tillämpas.

### **Riktlinjer för bygglovsprövning av mindre vindkraftsetableringar**

- ❖ Ansökan om att bygga ett fåtal verk inom ett lämpligt område ska följas av en redovisning av hur en fullskalig utbyggnad kan göras i syfte att nyttja området optimalt.
- ❖ I övriga områden ska bygglovprocessen föregås av ett tidigt samråd med miljökonsekvensbeskrivning för att utreda om lokaliseringen är lämplig. Vid en ansökan åligger det den sökande att särskilt redogöra för hur motstående intressen hanteras.
- ❖ Vid ansökan om bygglov ska den sökande redovisa verkets/verkens placering och utformning på karta och fotomontage. Detta fungerar som underlag för bedömningen om vindkraftverkens påverkan på landskapsbilden. Den sökande ska även redogöra för buller- och skuggförhållanden samt påverkan på omgivande natur-, kultur och friluftsvärden.
- ❖ Den sökande ska informera och samråda med berörda parter i ett tidigt skede av processen.
- ❖ För mindre vindkraftsetableringar krävs miljökonsekvensbeskrivning eller motsvarande.
- ❖ Checklista för anmälan enligt förordning om miljöfarlig verksamhet § 25a ska beaktas.
- ❖ Vid ansökan om bygglov ska byggkontoret göra en avvägning av om det nya verket placeras på sådant avstånd från befintliga, eller redan beviljade, verk att de gemensamt är att betrakta som en park (7 verk) och i så fall ska ärendet tillståndsprövas i stället. Upp till 7 rotordiametrars avstånd kan ge ett sammanhängande intryck varför det kan användas vid bedömningen av om etableringen är att betrakta som en park eller inte.
- ❖ Den sökande ska redovisa de geotekniska förutsättningarna för vägdragnings och för grundläggning av verket.

### **Riktlinjer för bygglovsprövning av gårdsverk**

- ❖ Prövning av lämpligheten ska ske med hänsyn till de lokala förutsättningarna och verkets påverkan på omgivningen.
- ❖ För verk som placeras i exponerade lägen ska prövning ske med hänsyn till den samlade påverkan på grannar, boendemiljöer och landskapsbild.
- ❖ Verkets totalhöjd ska inte överstiga avståndet till tomt eller fastighetsgräns.
- ❖ Verk ska i första hand placeras i anslutning till bebyggelse, dock med tillräckligt skyddsavstånd till bostäder.

## **Planförslagets konsekvenser**

### ***Miljökonsekvenser***

Samtliga översiktliga planer enligt plan- och bygglagen (PBL) omfattas generellt av krav på miljöbedömning och miljökonsekvensbeskrivning (MKB). I denna process följs också miljöbalkens formella krav på samråd och MKB är en viktig del av planeringsunderlaget.

I korthet bedömer Dalslands kommuner att en väl planerad vindkraftsutbyggnad ger övergripande miljövinster och en hållbar utveckling. Vindkraftsutbyggnad bidrar till att uppfylla de nationella miljömålen om begränsad klimatpåverkan, frisk luft, bara naturlig försurning och giftfri miljö. Planering leder till att vindkraftsparkerna hamnar på de för landskapet sammantaget bästa platserna.

Vindkraftsparker har olika påverkan beroende på landskapstyp. I landskapsbilder av känslig karaktär blir påverkan stor. I ekologiskt känsliga områden kan vägar, ledningar och verken innebära stora ingrepp. Se även bilaga 1 om påverkan på landskapsbilden samt miljökonsekvensbeskrivningen i bilaga 4.

### ***Sociala konsekvenser***

Vid vindkraftsutbyggnad kan det uppstå problem med skuggor, buller, reflexer, störd utblick för enskild fastighetsägare samt begränsad rörelsefrihet. För alla vindkraftverk som kräver anmälan eller tillstånd enligt miljöbalken (MB) ska risker, hälsa och säkerhet prövas. Riskerna bedöms generellt vara små på avstånd större än 500 meter.

Vindkraftverken kan ses som en symbol för förnybar energi och även innebära ett lokalt engagemang i energiförsörjningen. Ett utbyggt vägnät kan också utgöra positiva effekter.

### ***Ekonomiska konsekvenser***

Den mest tydliga ekonomiska vinsten syns i ökad produktion av förnybar energi. Under utbyggnadsskedet skapas lokal sysselsättning genom anläggande av exempelvis vägar och fundament. Under verkens livslängd krävs vissa servicefunktioner. Ett utbyggt vägnät ger större möjligheter till ett effektivt skogsbruk.

De arrenden som kommer markägarna till del utgör ett starkt incitament till att upplåta mark för vindkraft. En positiv konsekvens är också att kommuninvånare, företag och organisationer i kommunerna kan gå in som andelsägare eller delägare till vindkraftverk. Det kan bland annat leda till lägre kostnader för den egna elförbrukningen.

En nackdel är att marken i ett område på mellan 500 och 1000 meter från vindkraftverken inte kan bebyggas med nya bostäder. Det är oklart om vindkraftverk i vissa fall kan innebära värdeminskning av intilliggande fastigheter.

### **Mellankommunala frågor**

Lokalisering av vindkraft är i högsta grad en mellankommunal fråga. Flera av de områden som är intressanta för vindkraft ligger i gränstrakterna mellan kommunerna. Därför har Dalslandskommunerna valt att ta fram en gemensam vindbruksplan. Samråd har även skett med angränsande kommuner utanför Dalsland.

## **Förändringar från utställningsförslaget**

Utställningsutlåtandet anger utförligt ställningstagande och förändringar som skett med avseende på inkomna yttranden.

Förändringarna från utställningsförslaget innebär framför allt att område B6 utgår som "Lämpligt område" och i stället ingår i "Övrigt område".