

Årsredovisning

2018



**DALS-EDS
KOMMUN**

Delaktighet

Hållbarhet

Attraktivitet



INNEHÅLLSFÖRTECKNING

1. FÖRORD	1
2. FÖRVALTNINGSBERÄTTELSE	2
2.1 Omvärldsutveckling.....	2
2.2 Periodens händelser.....	9
2.3 Personal & hälsobokslut	22
2.4 Finansiell analys.....	24
2.5 Finansiella nyckeltal.....	33
2.6 God ekonomisk hushållning och balanskravsutredning	36
2.6 Kommunens övergripande mål	41
2.8 Framtiden.....	48
3. RÄKENSKAPER	51
3.1 Driftredovisning.....	51
3.2 Investeringsredovisning.....	56
3.3 Koncernen	56
3.4 Resultaträkning	56
3.5 Kassaflödesanalys.....	56
3.6 Balansräkning.....	58
3.7 Notförteckning.....	59
3.8 Vatten och avloppsverksamhet.....	67
3.9 Redovisningsprinciper	69
4. ORGANISATION	71

1. FÖRORD

Så har det åter blivit dags att summera ett verksamhetsår i Dals-Eds kommun och överlämna årsredovisningen till kommunfullmäktige. Som vanligt har det skett otroligt mycket och det känns nästan svårt att försöka summera året som gått. Mest uppmärksamhet borde man väl egentligen ägna åt all den fina basverksamhet som bedrivs inom Dals-Eds kommun. Jag tänker på all den fina leverans av välfärd som kommunens medarbetare står för inom exempelvis barnomsorg, skola, vård och omsorg. Här finns i alla fall mina vardagshjältar som verkligen förtjänar allt beröm. Som politiker tycker jag vi ska känna oss stolta och tacksamma över deras insatser.

Men det sker också mycket utveckling och nysatsningar i vår kommun. Här kommer ett axplock av viktiga saker som kommunstyrelsen tycker borde uppmärksammas. Näringslivets betydelse för vår kommun kan inte överskattas och det är därför mycket glädjande att vi ser ett så stort engagemang i fråna våra företag när det gäller kommunens och Dalslands utveckling. Vi syftar givetvis på föreningen eDITs viktiga arbete.

Att kunna erbjuda attraktiva möjligheter till boende har varit en prioriterad fråga och därför känns det mycket bra att vi nu fått fart på försäljningen av bostadstomter på vårt nya område.

I slutet av året tog Dals-Eds kommun viktiga steg mot målet om en fossilfri fordonsflotta i och med invigningen av den nya biogas tankstationen. Inom vården är vi nu fullt ut med i det som benämns Samverkande sjukvård tillsammans med Västra Götalandsregionen. En samverkan som leder till flera fördelar inte minst ur ett patientperspektiv.



Ombyggnationen och renoveringen av kommunens verksamhetslokaler inom skola och omsorg har pågått med full kraft. Våra verksamheter har under året kunnat flytta in i flera fina lokaler.

Fågelvägens förskola blev också färdig och kunde invigas tillsammans med alla härliga ungar som nu ska ha glädje av denna fina byggnad. Under hösten blev det en nystart av kommunens arbete med att ta fram en ny översiktsplan. Det skedde via en medborgardialog som givit oss massor av bra underlag inför det fortsatta arbetet. Ja detta var bara några exempel på positiva händelser under året som tillsammans med mycket annat förhoppningsvis bidragit till att göra Dals-Eds till en lite bättre kommun att leva i.

En viktig del i årsredovisning är att redogöra för hur vi lyckats med kommunens uppsatta mål. Sammanfattningsvis ser det bra ut och de flesta målen är uppnådda helt eller delvis.

Det som sticker ut på ett negativt vis är givetvis årets resultat där vi för första gången på många år redovisar en förlust. Detta är naturligtvis inte bra och vi vet också att de kommande åren kommer innebära stora utmaningar när det gäller kommunens ekonomi.

Vi det här laget tror jag de flesta känner till den strategi vi valt kring detta arbete och som vi benämner LEV (långsiktigt hållbar ekonomi och verksamhet). Inför 2019 tog kommunfullmäktige i samband med budgeten ett viktigt beslut om att satsa resurser så att vi på ett skonsamt sätt ska kunna arbeta oss ur denna svåra situation. Min bedömning är att vi på detta sätt har goda förutsättningar att göra de förändringar som krävs samtidigt som vi upprätthåller balans mellan de tre nyttorna kund, medarbetare och ekonomi.

Avslutningsvis vill jag tacka alla medarbetare och politiker i Dals-Eds kommun för era strålande insatser under det gångna året!

Martin Carling
Kommunstyrelsens ordförande

2. FÖRVALTNINGSBERÄTTELSE

2.1 OMVÄRLDSUTVECKLING

Kommunernas förutsättningar formas till stor del av övergripande förändringskrafter och trender, som vi själva måste ha strategier för att möta. Ansvaret för omvärldsspaning och analys ligger på såväl kommunledning som verksamhetsansvariga. Informationen hämtas från olika håll, främst från Sveriges Kommuner och Landsting (SKL).

Konjunkturläget i Sverige

Vi närmar oss slutet på den starka tillväxt som lett till högkonjunktur. Tillväxten har haft en positiv inverkan på de offentliga finanserna, som visat överskott från 2015. SKL bedömer att toppen på högkonjunktturen nu har passerats, även om arbetsmarknaden fortsatt är stark. Den globala tillväxten håller på att växla ned till ett långsammare tempo, och byggandet har gått in i en betydligt långsammare fas. Den viktigaste faktorn för skatteintäkterna, utvecklingen av arbetade timmar, ser ut att vara svag kommande år.

Tre frågor av stor betydelse för att långsiktigt klara välfärdens utmaningar

- 1. Samsyn och samverkan mellan stat och kommunsektor.** Det behövs bättre förutsättningar för välfärdens utveckling och finansiering. SKL lyfter behovet av att dialogen och samsynen mellan staten och kommunsektorn stärks och att långsiktigheten i agerandet ökar. En mer aktiv dialog mellan aktörerna kan skapa en samsyn kring utmaningar och förändringsbehov som gör det möjligt att komma överens om gemensamma satsningar för långsiktigt hållbara förändringar, med ett gemensamt ansvarstagande och utan statlig detaljstyrning. Nära vård samt god och likvärdig skola är två områden där en ny modell för samverkan mellan regeringen och SKL skulle kunna prövas.

- 2. Ökad användning av ny teknik.** En annan viktig pusselbit för att klara de framtida utmaningarna är självklart att förändra arbetsätt och arbetsmetoder genom att bättre utnyttja ny teknik och digitalisering. Med tanke på den förväntade ökningen av antalet invånare över 80 år är möjligheten till digitala lösningar inte minst intressant inom äldreomsorgen. Det finns redan idag etablerade tekniska lösningar inom framförallt hemtjänst. Om befintlig teknik används på ett klokt sätt finns möjlighet att klara att ge fler brukare god omsorg med bibehållen kvalitet även när det blir svårt att rekrytera nya medarbetare.

- 3. Längre arbetsliv.** De närmaste årens demografiska utmaningar kommer att ställa högre krav på ett längre arbetsliv för att klara att finansiera och bemanna välfärden när andelen invånare som arbetar annars skulle minska. Det senaste decenniets ökade sysselsättningsgrad förklaras till stor del av en ökad sysselsättning i åldrarna 55–74 år. Som ett exempel har antalet anställda som är 65 år eller äldre ökat kraftigt i kommuner, landsting och regioner.



Källa: SKL: Ekonomirapporten december 2018



NYA FÖRUTSÄTTNINGAR I KORTHET

- Barnkonventionen bli lag januari 2020. Alla våra verksamheter behöver sätta sig in i vad detta innebär och vilka eventuella anpassningar som behöver göras.
- Höjd beredskap och planering för civilt försvar. Överenskommelse mellan SKL och Myndigheten för samhällsskydd och beredskap (MSB)
- Trenden med en alltmer utvecklad detaljstyrning håller i sig trots Tillitsdelegationens rapport. Inspektioner från Skolinspektionen, Arbetsmiljöverket och IVO genomförs. Antalet riktade statsbidrag har ökat de senaste åren, framförallt inom området barn och utbildning. Med dessa riktade statsbidrag följer en styrning i detalj. Kortsiktiga statliga insatser genom styrning med bidrag på en mängd områden gör förutsägbarhet och långsiktighet svårare i planering. Förvaltningen möter denna förändrade omvärld genom att ha skapat en projektorganisation som hanterar befintliga och fångar upp nya satsningar.
- I förskolans reviderade läroplan läggs mer fokus på förskolan som den första delen i skolans uppdrag "det livslånga lärandet".
- Framtiden för kulturskoleverksamhet är under förändring och kan leda till andra förutsättningar gällande lärarbehörighet, avgifter, undervisning under skoltid, eventuell Kulturskolelag m.m.
- Regeringens utredning gällande LSS-insatser flaggar för besparingar i assistansen och förändringar i personkretsarna. Målet är att utvecklingen för assistansersättningen ska bli ekonomiskt hållbar
- En ny lag om förenklat beslutsfattande ger kommuner möjlighet att erbjuda äldre personer service och omsorgsinsatser inom hemtjänsten utan att det föregås av en biståndsprövning. Enhetschef bistånd har fått i uppdrag att se hur ett förenklat beslutsfattande skulle kunna användas i Dals-Ed och vilka effekter det skulle få.
- Den nya Räddningstjänstutredningen innehåller förslag som, om de blir

verklig, kommer att innebära förändringar för inte minst för små kommuner som Dals-Ed. Bland annat föreslås skärpta krav på ledningskapacitet, förändrad process för framtagande av det kommunala handlingsprogrammet samt förändrat sätt att se på arbetsmomentet rökdykning. Det pågår diskussioner med flera grannkommuner om framtida samarbetsformer.

- Under 2019 skärps plan- och bygglagen med hårdare krav kring handläggningstider. För varje vecka där handläggningstiden överstiger 10 veckor kommer bygglovsavgiften att reduceras.

SWOT-ANALYS

Under hösten 2018, i samband med uppstarten av arbetet med kommunens nya översiktsplan, genomfördes en nuläges- och omvärldsanalys för Dals-Eds kommun, som en workshop med kommunens ledande politiker och tjänstepersoner. Resultatet blev en SWOT-analys, som är en del av underlaget i det fortsatta utvecklingsarbetet med översiktsplanen, kommunens nya Vision 2035 samt kommunfullmäktiges utvecklingsplan för de kommande fyra åren.



SWOT står för Strengths, Weaknesses, Opportunities och Threats, vilket betyder Styrkor, Svagheter, Möjligheter och Hot. Genom att se på kommunen ur de olika fyra perspektiven får man en nulägesbild av kommunen och möjligheter till utveckling framåt.

På nästa sida redovisas resultatet av faktorerna från SWOT-analysen. I vanlig ordning kan vissa faktorer platsa på olika ställen beroende på sammanhang.

STYRKOR

- Naturen
- Korta beslutsvägar
- Bra företagsklimat
- Närheten till Norge
- Trygghet
- Rikt föreningsliv
- Lojal arbetskraft
- Litenhet/flexibilitet
- Järnvägen/pendlings-
möjligheter
- Billiga tomtpriser
- Bra integration
- Stabil politik

SVAGHETER

- Litenhet
- Sårbarhet
- Låg utbildningsgrad
- Kompetensbrist
- "Brain-Drain" – utbildade
flyttar
- Svagt varumärke
- Svagt kulturellt utbud
- Tomma affärslokaler
- Dåliga kommunikationer
- Liten polisnärvaro
- Åldrande befolkning
- Svagt skatteunderlag

MÖJLIGHETER

- Naturturism
- Evenemang
- Digitalisering, bl a utbildning,
konferens, välfärdsteknik, publikt
Wi-Fi, arbete på distans, handel på
nätet
- Ökad samverkan
- Marknadsföring
- Attraktiva tomter
- Billig mark för företag
- Attitydförändringar
- Strandnära boende
- Billiga tomtpriser
- Gränskommun
- Trendbrott för urbaniseringen
- Statsbidrag

HOT

- Försämrad ekonomi
- Minskande befolkning
- Beslut om infrastruktur
- Dåligt vägunderhåll
- Klimatförändringar
- Företagskonkurser
- Butiksnedläggelser
- Centralisering av bankkontor
- Avsaknad av mod
- Höjda drivmedelspriser
- Jordbrukspolitiken
- Handelshinder i världen
- Norska kronkursen
- Kommunsammanslagning

För att ta vara på Styrkor och Möjligheter, och minimera effekten av Svagheter och Hot, har fyra övergripande utvecklingsområden preliminärt valts ut, KOMPETENS, DEMOKRATI, PLATS och MILJÖ. De kommer att specificeras närmare med utvecklingsmål och strategier i visions- och måldokumentet, som är under framtagande under våren.

För att säkerställa att inriktningen i det fortsatta utvecklingsarbetet går åt rätt håll utifrån ett helhetsperspektiv kommer en avstämning att ske mot de sedan tidigare fastställda inriktningsområdena ATTRAKTIVITET, HÅLLBARHET och DELAKTIGHET. Beskrivningen av dessa kommer också att förnyas under våren 2019.

BEFOLKNING

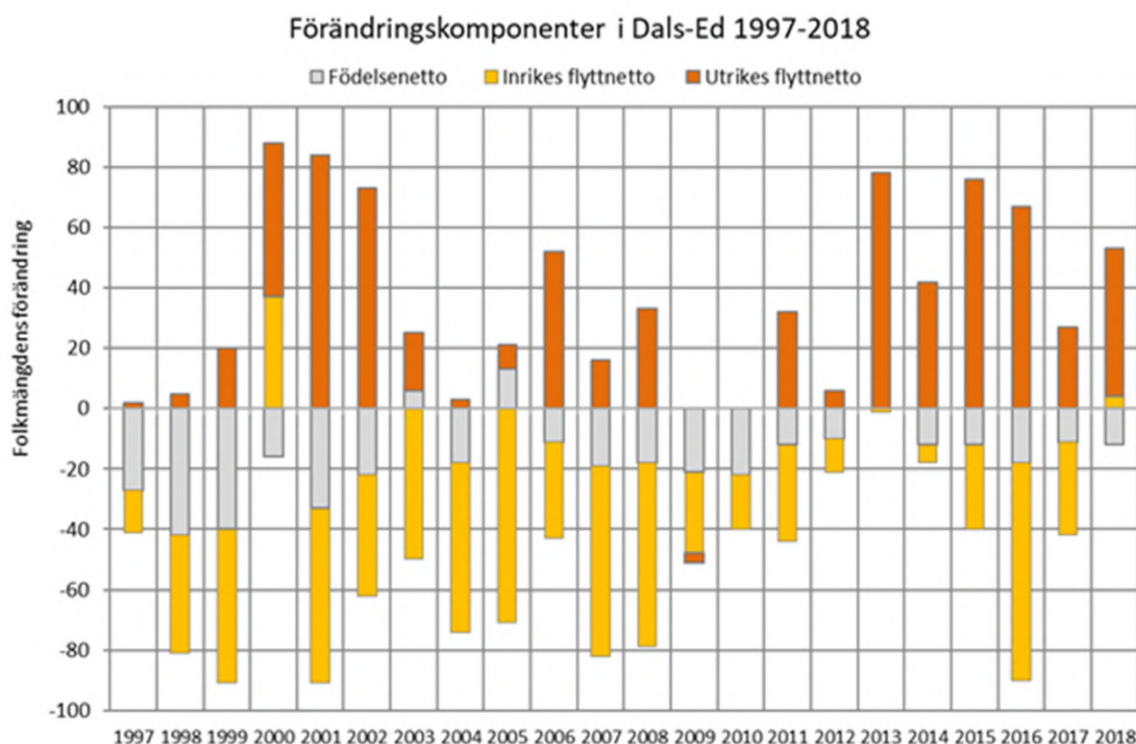
Över tiden utgörs den viktigaste påverkansfaktorn för kommunens ekonomi och verksamhet av förändringen i befolkningens storlek och struktur.

Befolkningsökning 2018

Det är mycket glädjande att Dals-Eds kommun under 2018 ökat sin folkmängd med 43 personer, från 4 763 till 4 806 invånare. Orsaken till den ökade befolkningen var ett flyttnetto på 53 personer och ett födelsenetto på - 12 personer. Under året flyttade 285 personer till Dals-Ed,

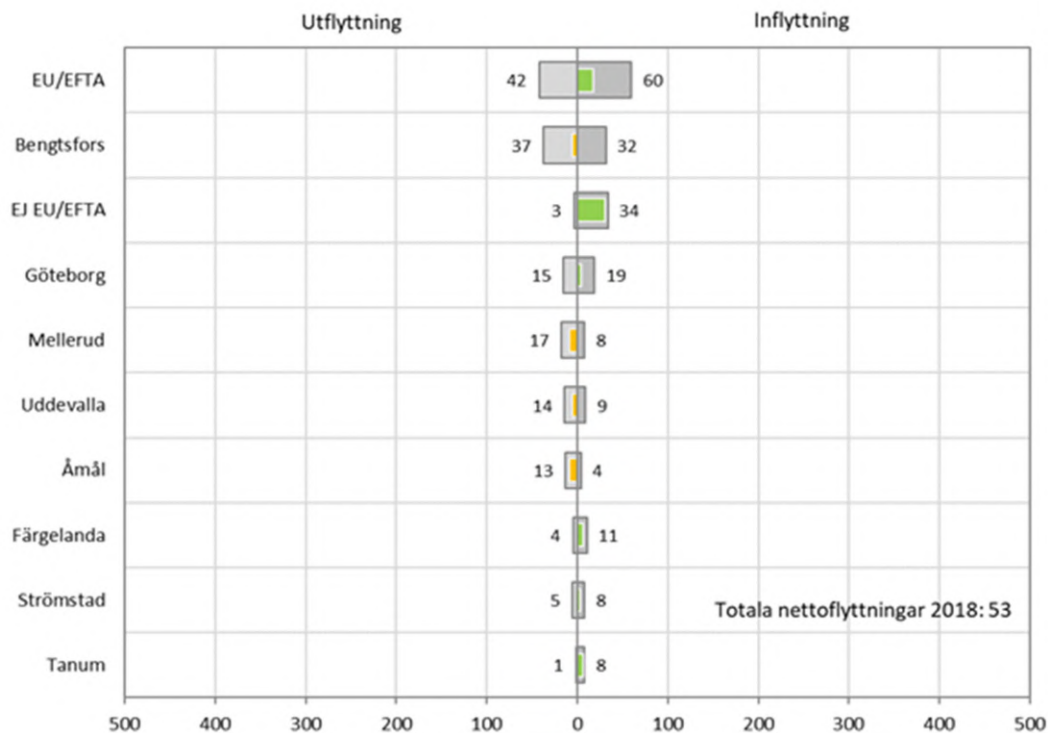
vilket var fler än 2017. Antalet personer som flyttade från kommunen minskade med 44 personer jämfört med året innan, från 276 till 232. Flyttnettot (antalet inflyttade minus utflyttade) under 2018 var således 53 personer. Det föddes 45 barn under 2018, 9 fler än 2017. Antalet personer som avled var 57 vilket är 10 fler än året innan. Sammantaget ger detta ett födelsenetto (antalet födda minus döda) under året på - 12 personer.

I tabellen nedan visas förändringen under perioden 1997-2018



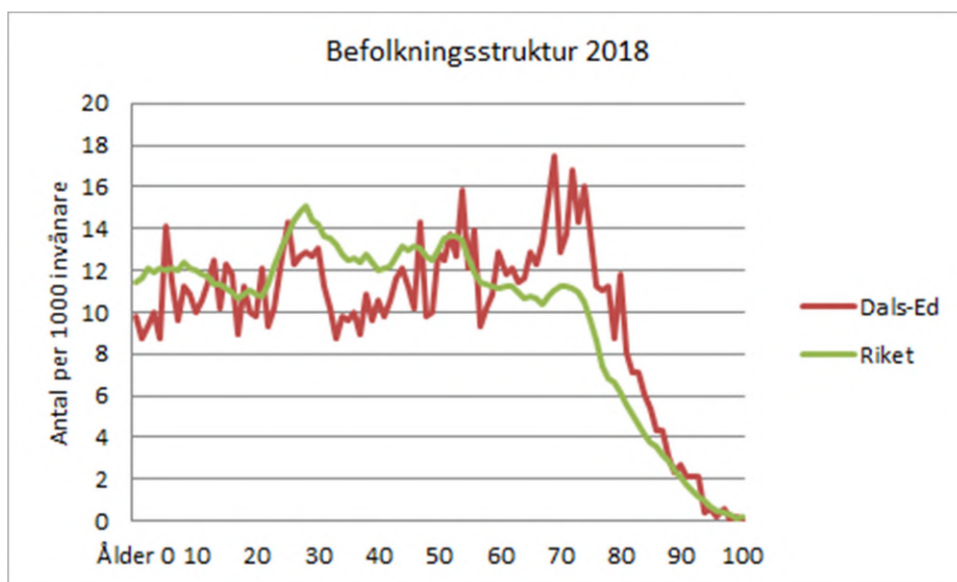
Tittar vi specifikt på 2018 års in- och utflyttningar så ser vi i digramet på nästa sida vart flyttströmmarna kommer ifrån respektive går till från vår kommun.

Flyttningar från och till Dals-Ed år 2018



Befolkningsstruktur

Som diagrammet nedan visar skiljer sig befolkningsstrukturen i Dals-Ed något gentemot rikssnittet. Genomsnittsåldern i kommunen var 3,6 år högre än i riket år 2018.



Dals-Eds kommun har alltså fler äldre och färre i yrkesverksam ålder jämfört med rikssnittet. Detta innebär att kommunen har en mindre andel personer som ska finansiera service och välfärd till en allt äldre befolkning. Delar av detta kompenseras genom de kommunala utjämningsystemen men inte en obetydande del

måste kommunen själv klara av genom att hela tiden sträva efter en så kostnadseffektiv verksamhet som möjligt. Detta kan åstadkommas bland annat genom samverkan med andra aktörer och att hela tiden utvärdera de tjänster och den service som tillhandahålls av kommunen.

Folkmängd Dals-Ed 31 december 2018

Ålder	2014	2015	2016	2017	2018
0-4	244	207	242	232	224
5-9	247	251	247	249	275
10-14	245	270	273	269	263
15-19	260	247	252	241	261
20-24	298	274	260	264	260
25-44	1 029	1 040	1 048	1 047	1 065
45-64	1 214	1 193	1 186	1 163	1 151
65 -	1 227	1 317	1 269	1 298	1 307
Summa	4 764	4 799	4 777	4 763	4 806

I Dals-Ed utgör kvinnorna 48 procent och männen 52 procent av befolkningen.

Kön	2014	2015	2016	2017	2018
Män	2 480	2 500	2 492	2 489	2 513
Kvinnor	2 284	2 299	2 285	2 274	2 293
Summa	4 764	4 799	4 777	4 763	4 806

Befolkningsutveckling olika kommundelar

I tabellen nedan visas befolkningsutvecklingen fördelat på de olika kommundelarna för 2018 och i jämförelse med statistik för år 2017, 2016, 2015 och 2009. Totalt har befolkningen ökat med 77 personer sedan 2009. Ökningen finns inom Dals-Ed (tätort och landsbygd), Håbol och Rölönda medan kommundelarna i övrigt minskat i befolkningsantal.

Kommundel	2009	2015	2016	2017	2018
Dals-Ed	3 509	3 589	3 579	3 571	3 617
Gesäter	124	101	107	112	116
Håbol	235	251	245	245	244
Nössemark	207	176	178	168	158
Rölönda	449	466	464	458	467
Töftedal	205	211	203	202	192
Okänt*		5	1	7	12
Summa	4 729	4 799	4 777	4 763	4 806

* Tidigare har okänd hemvist alltid skrivits till en församling. Från och med 2015 redovisas dessa på kommunen istället eftersom begreppet församling försvunnit ur SCB:s redovisning.

Prognos befolkningsutveckling under perioden 2019-2028

Under prognosperioden 2018 - 2028 visar beräkningar från Statisticon att folkmängden i Dals-Eds kommun kommer att minska med 123 invånare, från 4 806 till 4 683 personer. Flyttnettot förväntas bli i genomsnitt 7 personer per år och födelsenettot -19 personer per år. Totalt ger detta en förändring med -12 personer per år. Antalet inflyttade beräknas bli i genomsnitt 261 personer per år medan antalet utflyttade skattas till 254 personer. Detta ger ett årligt flyttnetto på 7 personer för varje år under prognosperioden. Antalet barn som föds förväntas vara 41 per år i genomsnitt under prognosperioden medan antalet avlidna skattas till 60 personer. Detta medför en befolkningsförändring med -19 personer per år.

Värt att notera är att de kommande åren medför två större demografiska förändringar. För det första börjar den stora 40-talist generationen uppnå en ålder över 80 år. Under perioden 2018 till 2028 förväntas genomsnittsåldern i Sverige att öka från 41,2 år till 41,7 år. I Dals-Eds kommun förväntas genomsnittsåldern att öka från 44,8 år till 45,8 år under prognosperioden. För det andra uppnår den stora barnkull som föddes kring 1990 förvärvsaktiv och barnafödande ålder. De flyttar från städer med universitet och högskolor, och bedöms i en högre utsträckning kunna tänkas flytta tillbaka till sin hemkommun. För bland annat arbets- och bostadsmarknaden, utbildningssystemet och omflyttningarna får detta stora konsekvenser vilket i sin tur ger effekter för den kommunala verksamheten.



2.2 PERIODENS HÄNDELSE

KOMMUN OCH POLITIK

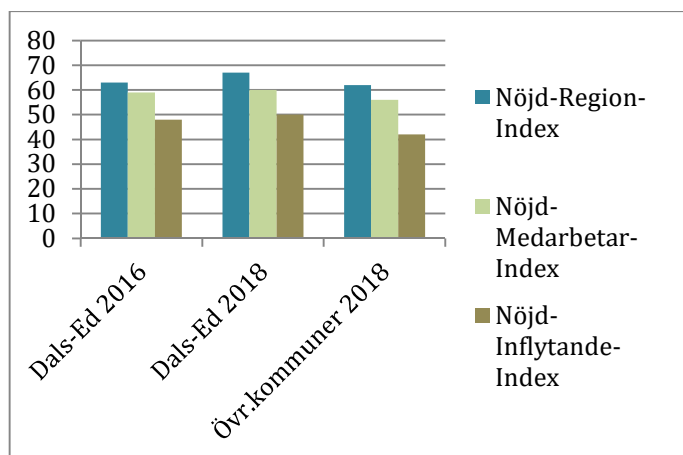
Ökat valdeltagande

Allmänna val till riksdag, kommun och landsting hölls i september. Valdeltagandet uppgick till 79,31 procent i val till kommunfullmäktige, en ökning med 2,1 procentenheter jämfört med 2014. Valresultatet innebar ingen förändrad majoritet.

Invånarnas nöjdhetsundersöktes

Invånarnas uppfattning om kommunen har stärkts sedan 2016, enligt SCB:s medborgarundersökning. Undersökningen består av tre delar, som ger varsitt helhetsbetyg, i form av ett sammanfattat betygsindex mellan 0 och 100. Mellan 40-54 innebär "godkänt", mellan 55-74 innebär "nöjd" och 75 eller högre tolkas som "mycket nöjd". De sammanfattande betygen från våra invånare är nöjd eller godkänt. Invånarna är mer nöjda än vid förra mätningen, och mer nöjda än jämförelsekommunerna. Går vi ner på delfrågor så finner vi ett antal både högre och lägre betyg och några förbättringsområden, som behöver analyseras och arbetas med ytterligare.

Diagram 1 – Utfall medborgarundersökning



Utökat utvecklingsanslag för att nå målet långsiktigt hållbar ekonomi och verksamhet

Det kommungemensamma utvecklingsarbetet enligt strategin för långsiktigt hållbar ekonomi och verksamhet fortlöpte under året på bred front. Takten var dock betydligt lägre än året innan, bland annat till följd av personalomsättning och vakanser. För att klara att leda, stödja och administrera såväl det löpande arbetet som identifierade utvecklingsåtgärder behöver fler dela på uppgifterna. Behov av ett utökat utvecklingsanslag beräknades efter sommaren, från 2,6 Mkr till 5,5 Mkr, och beslut togs i kommunfullmäktige i november. Anslaget kvarstår hela omställningsperioden, minst fram till och med år 2021, varefter utvärdering sker.

Tillitsbaserad styrning och ledning

Beslut togs i december om den nya tillitsbaserade ledningsfilosofin, som tillsammans med kommunens nya styrmodell utgör grunden för all styrning och ledning. Att tillämpa tillit innebär en idé om att de som är närmast invånarna, medarbetarna och deras närmaste chefer, vet bäst hur verksamheten ska utföras och utvecklas utifrån sitt grunduppdrag, lagar och styrdokument. Detaljstyrning och kontroll ska till stor del kunna ersättas av uppdragsfokus och förtroendefull dialog. Det innebär inte "fritt valt arbete" utan förutsätter att alla delar i kommunens styrning och ledning fungerar som ett sammanhållet och tydligt ramverk, som chefer och medarbetare förstår och kan efterleva. För att nå dit behövs en större omställning med ett flertal utvecklingsinsatser, vilka är en del av handlingsplanen för långsiktigt hållbar ekonomi och verksamhet.

Kommunens nya styrmodell utvecklades ytterligare under året, tillsammans med en totalanpassning av det befintliga stödverktyget. Implementering och utbildning sker våren 2019, med målsättningen att detta ska vara ett alltigenom funktionellt stöd för tillitsbaserad ledning och styrning på alla nivåer.

Utredningar kring organisation och samverkan

Som ett led i att stärka kapaciteten och minska sårbarheten inför framtidens utmaningar inledde de fem Dalslandskommunerna en process under våren för att ytterligare fördjupa och bredda den samverkan som redan råder kommunerna emellan. Workshopar genomfördes med politisk ledning och tjänstemannaledning, lokalt i respektive kommun samt gemensamt. I slutrapporten från det avslutande seminariet fastställdes ett antal ståndpunkter och kommuncheferna fick med sig ett uppdrag att arbeta vidare för utökad samverkan.

Kommunledningsgruppen fick hösten 2017 ett uppdrag från kommunfullmäktige att utreda möjligheter och konsekvenser med en förändrad förvaltningsstruktur, med en samlad central förvaltningsorganisation med nuvarande nämndstruktur. Efter omvärldsanalys landade utredningen i ett beslut om att i nuläget inte förändra något, med motiveringen att styrningen fungerar bäst om strukturerna för politik och förvaltning följs åt.

Ett undantag från principen om lika struktur gjordes dock för plan- och byggenheten, med endast tre medarbetare, som överfördes som självständig enhet till kommunledningsförvaltningen från årsskiftet 2019. Detta med syfte att ge enheten en förvaltningstillhörighet, som ska minska sårbarheten. Plan- och byggnadsnämnden blir därmed en ren myndighetsnämnd och ansvaret för personal och ekonomi övergår till kommunstyrelsen.

Beslut togs i oktober om att permanenta en pilot kring ett kommunövergripande bemanningsteam, med syfte att kunna arbeta mer effektivt och strukturerat med vikarieanskaffning och bemanning i kommunen.

Inom Räddningstjänsten har frågan om utökad samverkan, främst kring gemensam ledningsfunktion utretts under året, där Åmål, Dals-Ed, Bengtsfors och Årjäng har varit delaktiga. En del i upprinnelsen till frågan är räddningstjänstutredningens förslag att kommunerna ska ha tillgång till en ständigt bemannad funktion för effektivare övergripande räddningsledning i hela landet. En sådan funktion är av stor vikt, till exempel vid omfattande bränder eller andra allvarliga händelser. I nuläget har frågan utvidgats till betydligt fler kommuner, efter att ovan nämnda kommuner har fått

uppvaktningar från det egna länet och kringliggande. Inget är klart.

Digitalisering - Processutveckling med stöd av IT

Den digitala agendan löper på utifrån de tolv stora utvecklingsormården som påvisades i den nulägesanalys som genomfördes 2017. Sammantaget så stärktes grundförutsättningarna för kommunens fortsatta digitalisering, och i förlängningen verksamhetsutveckling, avsevärt under året både vad gäller struktur och kompetens. Nedan beskrivs de större aktiviteterna under året:

IT-funktionen förstärktes under året dels för att uppnå förbättrad kundservice, kompetenshöjning och minskad sårbarhet, dels för att frigöra resurser för delaktighet i digitaliseringsprocessen på olika sätt.

Processen inför utbyte av det digitala kontorsstödet (mejl, lagring, kalender m m) fortlöpte under året med ett stort antal aktiviteter. Digitaliseringsstrategen är projektledare i införandeprojektet och IT-chefen är teknisk projektledare.

Inför ikraftträdandet av GDPR/Dataskyddsförordningen den 25 maj genomfördes ett omfattande arbete kring informationshantering i förvaltningarna under ledning av kommunstrateg och IT-chef. De obligatoriska funktionerna Informationssäkerhetssamordnare och Dataskyddsombud utsågs internt, som en del av befintliga tjänster.

Fyrbodalssamverkan för gemensamt e-arkiv och förvaltarorganisation ledde under året fram till upphandling samt förberedelser för lokala införande av e-arkiv i kommunerna under 2019.

Dals-Eds, Bengtsfors, Färgelandas och Melleruds kommuner upphandlade gemensamt ett ekonomisystem under året, då nuvarande avtal löper ut dec 2019. Upphandlingen väcker uppmärksamhet då det innebär ett banbrytande vägval av en molntjänst, vilket är ovanligt på den svenska kommunmarknaden. Ekonomienheten ser fördelar med en modern molntjänst där det redan finns automatiserade och digitaliserade processer och där kontinuerlig versionsuppdatering ingår.

BYGGA, BO OCH MILJÖ

Nya översiktsplanen växer fram

Framtagandet av kommunens nya översiktsplan, ÖP nu-2035, inleddes med en medborgardialog under hösten. Över 800 invånare i olika åldrar ville vara med och påverka inför framtiden. Arbetet med översiktsplanen beräknas pågå i två år och processen kommer inledningsvis att samordnas med framtagandet av en ny vision och utvecklingsplan för kommunen. Översiktsplanen kommer att bli digital, helt enligt Boverkets rekommendation. Även medborgardialogen genomfördes delvis med stöd av digitala hjälpmedel. En arkitekt är anlitad som projektledare och processen kommer att bedrivas med bred förankring och delaktighet hos politiker, medarbetare och invånare.



Plan- och byggverksamheten

Ärendevolymen var lägre 2018 jämfört med 2017. Bygglov beviljades för ett antal nybyggnationer av enbostadshus, tvåbostadshus/parhus, fritidshus, sophus, cykelhus, garage/carportar/förråd, transformatorstationer, tankstation för biogas samt flytande bastu.

Bygglov beviljades också för ett antal om-/tillbyggnader samt fasadförändringar. Vidare har också ett antal strandskyddsdispenser beviljats.

Detaljplanen för Linden Ed 1:211 och 1:212 som tidigare överklagats till Mark- och miljödomstolen i Vänersborg vann laga kraft 2018-01-09.

Ny tankstation för biogas och nya kommunbilar

Fyrbodol drev projekt Hela Gröna Vägen 2016-

2018, som syftade till att stötta kommunernas arbete med omställningsplan till Fossilfri Region 2030. Genom Fyrbodol och Klimatklivet öppnades en möjlighet att skapa förutsättningar för biogas i Ed och en ny tankstation invigdes i november. Kommunen genomförde upphandling av 22 gasbilar vilka började levereras i december.

Minskad klimatpåverkan inom kostverksamheten

Projekt inom Klimatklivet har inletts, med delfinansiering av VG-regionen och Naturvårdsverket. Målet är att minska klimatpåverkan med 13 procent under projekttiden november 2018-december 2020. Kökspersonalen har i ett första steg påbörjat en webbutbildning om matens miljöpåverkan.

I maj trädde ett nytt livsmedelsavtal i kraft. Avtalet omfattar ett större utbud av ekologiska varor än tidigare. Dessutom enbart svensk mjölk, svenskt kött och svenska ägg samt MSC märkt fisk samt närodlade produkter.

Miljöprogram för Dalsland

Under 2018 beslutade direktionen för Dalslands miljö- och energiförbund att förslaget till det gemensamma miljöpolitiska programmet för medlemskommunerna ska omarbetas. Dalslands miljö- och energikontor (DMEK) har fått i uppdrag att ta fram upplägg och plan för processen som kommer att starta under första kvartalet 2019.

Miljöledning i kommunen

Miljöstrategerna har stöttat kommunens miljöledningsarbete vilket har inneburit dialog med kommunchefen och staben. I maj 2018 deltog flera strateger på Dals-Eds ledarforum då en tankesmedja hölls kring ämnena transporter, attityder, cirkulär ekonomi och invånarengagemang. I oktober 2018 hölls en uppföljning av vårens diskussionspass på ett ledarforum.

Under hösten har en miljöstrateg deltagit i arbetet kring den nya styrmodellen med fokus på att införa miljöledningsarbetet i styrmodellen. Indikatorer och mätmetoder har tagits fram för antagna miljömål i Dals-Eds kommun.

Arbetet med projekt Giftfri Förskola har fortsatt under år 2018.

Energi och klimat

Energi- och klimatrådgivningen har under 2018 arbetat fokuserat med förnybar energi genom Energimyndighetens insatsprojekt "Sol". Intresset har varit stort och många privatpersoner, företag och organisationer har kontaktat rådgivningen för information om solcellspaneler.

Energistrategerna har också tillsammans med kommunens energigrupp arbetat strategiskt med att hitta åtgärder för energieffektivisering och ökad andel förnyelsebar energi. Bl.a. har en prioritetslista för installation av solceller på kommunala fastigheter och lokaler påbörjats. Den årliga uppföljningen av kommunens energianvändning visar att, från 2009 till 2017 har Dals Eds kommun inklusive Edshus minskat energianvändningen i sina fastigheter från 164 kWh/m² år 2009 till 154 kWh/m² år 2017. En minskning med 6 %, målet är att minska energianvändningen med 20% till år 2020.

Hållbar samhällsplanering

DMEK har medverkat i arbetet med den kommungemensamma avfallsplanen samt i VA-utredningen för Nössemarksområdet. DMEK har ansökt om LOVA-anslag hos Länsstyrelsen till en förprojektering av en Dalslandsgemensam hygieniseringsanläggning för slam från slutna tankar för toalettavlopp, syftet är att denna kretsloppsfraktion ska spridas på åkermark.

Under 2019 kommer DMEK att medverka i ett Interregprojekt som bl.a. ska utreda förutsättningarna för att inom FyrBoDals-området tillskapa en anläggning för att göra biogas av tex hushållens organiska avfall.



Naturvård/ Hållbar markanvändning

Under våren fick Dalsland besök av representanter i Horizon 2020 projektet HNV-Link, där DMEK medverkar. Besökarna utgjordes av forskare, rådgivare, naturvårdare och lantbrukare från Grekland, Bulgarien, England, Frankrike och Finland. Gruppen övernattade i Dals-Ed och spenderade en dag i fält i Dals-Ed då kommunen har mycket intressanta hävdgynnade naturmiljöer. Den 30 november hölls ett regionalt möte i Dalsland som del i avslutningen av projektet HNV-Link. Lokala, regionala och nationella aktörer medverkade såsom representanter från WWF och Jordbruksverket. DMEK kommer fortsatt att satsa resurser inom området hållbar markanvändning vilket kommer att gynna både näringsliv och biologisk mångfald.



För mer information från den 30 november

Vattenplanering/vattenvårdsfrågor

Gullmarns vattenråd har genomfört en inventering i ett antal biflöden till Örekilsälven, däribland 7 bäckar i Dals-Eds kommun, bl.a. Djupebäcken, Gesätersbäcken, Näsöbäcken och Hästhagenbäcken. I vattenrådet har även diskuterats förutsättningarna för att påbörja ett långsiktigt arbete med att förbättra vattenkvaliteten i den övre delen av Örekilsälven. Samtalen resulterade i framtagande av en LOVA-ansökan som inlämnades 31/1 2019 av Dals-Eds kommun (i samverkan med Gullmarns vattenråd) till Länsstyrelsen.

Miljöanpassad offentlig upphandling - Hållbar konsumtion

En uppföljning av miljökraven i det Dalslandsgemensamma avtalet för "Lokalvårdsprodukter, papper och plast" från år 2015 har utförts under 2018 för Färgelanda, Dals-Ed, Bengtsfors och Melleruds kommun. Andelen miljömärkta varor, andelen biotekniska produkter samt inköpta mikrofiberprodukter har sammanställts för respektive kommun. I Dals-Eds kommun var andelen inköpta miljömärkta kemikalier 56% av den totala inköpskostnaden under år 2017. En uppföljning av miljökraven för levererade IT-produkter påbörjades under hösten 2018 och beräknas vara klar under första kvartalet 2019.

Åtgärdsprogrammet – Utmaningar för ett hållbart Västra Götaland

Västra Götalands länsstyrelse, Skogsstyrelsen och Västra Götalandsregionen har tagit fram ett åtgärdsprogram med syfte att gemensamt kunna nå miljömålen. Miljöstrategierna arbetade tillsammans med Dals-Eds kommun fram ett förslag på vilka åtaganden som Dals-Eds kommun ska åta sig. Förslaget lades fram för KS i oktober som tog beslut om åtagandena. Alla åtaganden kommer att läggas upp på en nationell åtgärdswebb och följas upp årligen.



Avfallshantering

En gemensam Avfallsplan för Bengtsfors, Dals-Ed, Färgelanda och Melleruds kommuner, har tagits fram och beslutats av respektive kommunfullmäktige efter utställning.

Återvinningscentralen Onsön har upprättat en ny rutin för hantering av farligt avfall från hushållen, vilken Länsstyrelsen har granskat och godkänt.

Vatten och avlopp

Ett nytt tillstånd för Brattesta Reningsverk har varit ute på samråd inför ansökan till Länsstyrelsen enligt Miljöbalken. Orsaken är att nuvarande tillstånd är föråldrat liksom själva reningsverket. Bara mindre ändringar har gjorts sedan verket byggdes i slutet av 70-talet så verket kommer nu att byggas om med planerad byggstart under 2019. All byggnation kommer att ske på befintlig lokalisering vid Stora Les södra strand. Bassånger och slamhantering kommer även fortsatt att vara inomhus. Ombyggnationen beräknas vara klar till årsskiftet 2019/2020.

Ett arbete har påbörjats för att så långt möjligt fiberansluta övervakningen av reningsverken, vattenverket och övriga delar i ledningsnätet.

Nytt verksamhetsområde i Nössemark har granskats under året med hjälp av extern konsult. Ett utkast av utredningen överlämnades under sommaren. Dalslands miljö- och energikontor yttrade sig om att behov av ytterligare vattenprover förelåg. Arbetet med att ta kompletterande vattenprover slutförs under januari 2019.

Bevattningsförbud utfärdades den 31 juli, till följd av långvarig torka.

Gator, vägar och allmänna platser

Snöröjningen är upphandlad för de närmaste 3 åren. Översyn av trafikförordningarna har genomförts på de kommunala vägarna och några vägar kommer till att skyltas om. Beslut togs i kommunstyrelsen under året om att blomlådor ska vara tillåtet som farthinder. Tillstånd utfärdas av Tekniska kontoret.

Under året har kommunen satsat mer på utsmyckning av allmänna platser och runt kommunens fastigheter.

Badplatsen i centrum vid Lilla Le rustades upp med en handikapptoilet, nytt staket, träningsredskap och volleybollplan. Tyvärr var det en del skadegörelse i början av badsäsongen, annars har upprustningen varit mycket uppskattad och badplatsen varit välbesökt.

Några lekplatser ska avvecklas och andra ska utvecklas med olika teman samt rustas upp efter de anmärkningar som har framkommit efter besiktning. Det mesta av arbetet återstår och ska utföras 2019.

Fastighetsverksamheten

Inom fastighetsverksamheten har året präglats av stor aktivitet med ett flertal större och mindre projekt. De stora byggprojekten i våra verksamhetslokaler och boenden fortlöpte enligt plan. Fågelvägens förskola färdigställdes i mars och verksamheten flyttade in strax därefter.



Ombyggnation av Hagaskolan avslutades under året och ombyggnationen av de särskilda boendena Hagalid och Edsgärdet fortsatte som planerat. De hyrda modulerna vid Snörrumsskolan och Hagaskolan har avvecklats och marken har återställts. Därutöver har vissa renoveringsarbeten utförts vid Utsiktens elevboende, kommunförrådet samt i kommunhuset.

Tomtförsäljningen på det nyaste området Årbol, Fågelvägen - Korpvägen har tagit fart med 6 av 29 tomter sålda hittills. Två hus är under uppförande.

Säkerhetsåtgärder i form av brandsäkring och installation av reservkraftaggregat med delfinansiering från MSB, Myndigheten för samhällsskydd och beredskap, har slutförts under året efter viss försening.

Underlag för upphandling av konsulttjänster till sanering av Bälåsområdet vid Stora Le har tagits fram.

Försäljning har skett av industrimark vid Torps industriområde, fd.Tullhuset samt tidigare inlöst bostadshus vid Jordbron.

NÄRINGS LIV OCH ARBETE

Näringslivsutveckling i Dalsland

Näringslivsarbetet bedrivs alltmer gemensamt i Dalsland. År 2018 genomfördes följande aktiviteter inom kompetensförsörjning och generationsväxling:

En rekryteringsbehovsenkät gick ut till alla företag i samarbete med Arbetsförmedlingen. 50 företag i Dals-Ed svarade och det finns minst 100 arbetstillfällen i kommunen bara inom det privata näringslivet, om bara rätt kompetens finns. Tillsammans kan Dalslands kommuner erbjuda över 500 jobb, med rätt kompetens. Arbetet har fortsatt tillsammans med olika aktörer för att skapa förutsättningar för att dessa arbeten på sikt ska bli verklighet.

En generationsväxlingsdag anordnades i september, med Svenskt Näringsliv som samarbetspartner. Syftet var att ge hjälp och råd till dem som överväger att sälja eller lägga ner sitt företag. Ca 70 personer deltog.

Planeringen för det av eDIT initierade samarbetsprojektet ”



” pågick under året.

Under två dagar i januari 2019 reste ett stort antal personer från näringsliv och kommuner i Dalsland till Stockholm för att marknadsföra jobb och boende i delregionen och i övrigt visa på möjligheterna som finns. Finansieringen kom från kommunerna, VGR, Dalslands Sparbank, Fyrbodal m fl.

Företagsklimat och myndighetsutövning

Kommunen klättrade 7 placeringar till plats 75 av 290 kommuner i Svenskt Näringslivs enkätundersökning Lokalt Företagsklimat 2018.

TOTALRANKING: 75 (↑7)
BÄST I FYRBODAL

Flera frågor har fått högre betyg än föregående år, t ex skolans attityder till företagande, service till företagen, kommunens information till företagen, dialog mellan företag och kommunledning, tillämpning av lagar och regler och tele- och IT-nät. Bidragande orsaker till förbättringen tros vara ökad samverkan mellan kommun och näringsliv inom ramen för föreningen eDIT – ett Dalsland i Tillväxt, samt utbildningsprojektet ”Förenkla Helt Enkelt”, för ökat fokus på service

till företagen. Ett av Kommunens mål för företagsklimatet är att ligga över 4,0 i betyg på det sammanfattande omdömet (skala 1-6). År 2018 ökade detta betyg till 4,2 från 4,0 år 2017 (rikssnitt 3,4).

I undersökningen Löpande Insikt, som mäter kundernas nöjdhet med myndighetsutövningen inom sex områden, försämrades dock resultatet. Mätningen pågår löpande och senaste sammanställningen från 2017 gav ett kundnöjdhetsindex, NKI, på 69 (av 100) och rankingen 114 (av 159 kommuner). Vid jämförelse med året innan, med NKI 82 och rankingen 9 (av 139 kommuner), är det en stor försämring. Resultaten kommer att analyseras och diskuteras gemensamt i Dalsland med syfte att få till ett bättre flöde och service till företagen genom dialog med handläggare och ansvariga i kommunerna.

Samarbete skola - näringsliv

Representanter från kommunen och Företagarna har under hösten besökt 12 företag för att få till ett samarbete, som ska få ungdomar att vilja stanna kvar eller komma tillbaka till Ed efter utbildning på annan ort. Eleverna ska känna till vilka företag och yrken som finns, och att det finns fina möjligheter att försörja sig och bo här. Det kan ske via studiebesök, att företag kommer till skolan mm. Den kommande SYV-planen ligger till grund för arbetet, där är kopplingen till näringslivet en stor del. Alla företagen som besöktes var intresserade och delta i det fortsatta arbetet 2019.

Platsutveckling – Kraftsamling Dals-Ed

En förstudie finansierad av kommunen och VGR startade i januari med syfte att ta fram en handlingsplan för att få fler invånare delaktiga och engagerade i tätortens utveckling. Flera aktiviteter genomfördes under året, bland annat fick badplatsen och Terrassparken ett lyft via gemensamma insatser.

Förberedelser inför större etableringar

I samarbete med Position Väst och Business Sweden fick vi under året anledning att förbereda underlag inför intresseförfrågan gällande en större etablering med elitensiv verksamhet. Kommunen är attraktiv bland annat tack vare kraftstationen i Loviseholm. Valet föll inte på oss denna gång, men nu finns det en bättre beredskap inför nästa tillfälle.

Insatser för ökad egen försörjning

Arbetsmarknadsenheten arbetade med 95 deltagare under året av vilka 29 personer påbörjade en anställning eller studier. Målgruppen har generellt sett behov av ganska omfattande insatser, vilket kräver nära samverkan med andra myndigheter och parter.

I oktober startade ett projekt, På spåret, riktat mot unga, som varken arbetar eller studerar. Det är ett samarbete med Bengtsfors och Åmåls kommun och Samordningsförbundet BÅD-ESÅ. Inom ramen för projektet kartlades målgruppen och det är som bedömt en liten grupp, och de flesta nås av rätt insats.

Kommunen har idag 16 anställda på olika Extratjänster, vilket har inneburit möjlighet till ett första arbete i anslutning till att individer lämnat etableringen efter två år. Det har vidare inneburit en möjlighet för långtidsarbetslösa att återgå i arbete i någon form. Genom att en ny tjänst som praktiksamordnare infördes år 2017 har också denna grupp fått bra stöttning och handledning under sin anställningsperiod. Det stödet fortsatte under 2018.

Stort fokus har lagts på aktiviteter kopplade till arbetsliv och samhällskunskap. Flera olika aktörer, myndigheter och andra instanser har bjudits in för att bidra med kunskap och inblick om sina olika verksamheter.

Verksamheten verkstäder och skog har ökat samverkan med kommunförråd och teknisk avdelning. Under våren och sommaren har fokus legat på att upprusta utemiljöer, gemensamma grönområden, badplatser och strandpromenad. Genom ny arbetsfördelning mellan verksamheterna har kommunen kunnat höja skötsel- och servicenivån.

TRAFIK OCH INFRASTRUKTUR

Nytt resecentrum snart verklighet

Det nya resecentrumet i Ed, som var planerat att genomföras 2018 försenades. Den främsta orsaken till detta var diskussioner med Trafikverket angående marken. Underlaget för upphandling togs fram under året och beräknas vara klart i februari 2019.

Planerade vägåtgärder

Inom ramen för Trafikverkets projekt Stråkpott nr 2 finns för kommunens räkning infarten vid

brandstationen med, i form av körfält för vänstersväng och tydligare skyltning. Genomförandet planeras under 2019. Kommunen ansökte om och fick beviljat 50 procent bidrag för en kompletterande cykelbana/gångväg i anslutande område med genomförande under 2019.

Etapp 3 av Nössemarksvägen går vidare med möten mellan Trafikverket, VIDA och kommunen. Åtgärderna planeras med byggstart 2019 och färdigställande 2021 Ärendet har högsta prioritet. För att göra den berörda sträckan farbar lades ny asfalt på under våren.

BARN OCH UTBILDNING

Förskoleverksamheten

Fågelvägens förskola invigdes under våren. Pedagogik, organisation och byggnaden som sådan har väckt stort intresse, inte minst inom samverkansområdet V8. Verksamheten tar löpande emot studiebesök.



En utbildning i samarbete med BVC har startats, "En förälder blir till". Utbildningen finansieras genom sociala investeringsmedel under tre år och

bygger på det pågående konceptet Från utanförskap till innanförskap.

Lärplattformen "Vklass" blev tillgänglig för alla vårdnadshavare och arbetslag, användandet sker i olika utsträckning. Det systematiska kvalitetsarbetet utvecklas med digitalt stöd.

Under året kunde alla barn erbjudas plats inom önskat datum inom befintlig verksamhet. Förskolan tog del av statsbidraget för minskade barngrupper i ett första steg under perioden. Tyvärr avslogs 2018 års ansökan, eftersom bidragsmedlen inte räckte till alla huvudmän, så barngruppernas storlek måste åter ökas.

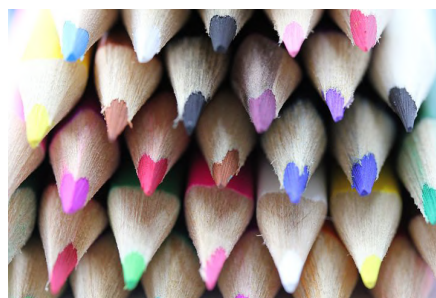
Vikariebehovet var periodvis mycket svårt att tillgodose under våren 2018, men bedöms underlättas av den nya kommungemensamma bemanningsenheten.

Förskoleklass, Grundskola, Fritidshem

Året präglades av renoveringen av Hagaskolan. Personalen lade mycket tid på förberedelser för de olika flyttarna samtidigt som verksamheten skulle fungera så opåverkat som möjligt. Det medförde att pedagogisk samplanering och utveckling fick stå tillbaka, vilket inverkade negativt på elevernas upplevelse av trygghet.

I grundskolan sker den skriftliga informationen till föräldrar huvudsakligen via lärplattformen "Vklass". Införande av mobiltelefoner på fritidsavdelningar och till klasslärare F-3 har bidragit till färre störningsmoment, då kontakt med föräldrar sker via sms utanför lektionstid.

Elevhälsan är komplett och rutiner är etablerade för grundskolan. Specialpedagog svarar för ett systematiskt uppföljningsarbete, där skolnärvaro är en viktig parameter. Även F-3 har nu en specialpedagog, vilket förstärker allas tillgång till specialkompetens. Elevhälsans Drop in ligger i anslutning till ordinarie verksamhet, vilket innebär att elevhälsan samlas och har öppet 30 minuter i veckan för kortare handledning när frågor hos personal dykt upp. Syftet är snabba insatser.



Utsiktens gymnasieskola

Den tidigare beslutade satsningen på Naturbruk genomfördes fullt ut år 2018 med matchning naturvård, miljö och naturturism. Utbildningen ger en yrkestitel och även behörighet till vidare studier till bland annat trädgårdsmästare, landskapsarkitekt, landskapsingenjör eller trädgårdsdesigner.

Lovskola bedrevs med många anmälda deltagare under sportlov och sommarlov.

Vuxenutbildning

Samarbetet med Åmål, Bengtsfors och Melleruds kommuner när det gäller yrkeskurser gick under slutet av året in i en andra fas med Regional Yrkesvux med Kunskapsförbundet Väst.

Kommunen sökte statsbidrag för 10 platser trainee-utbildning/vårdutbildning för visstidsanställda inom vården. Målet är att det ska leda till tillsvidareanställning. Utbildningen anordnas i samverkan med Bengtsfors.

Kommunen ingår i samverkan inom Fyrbodal, som bland annat har uppdrag att ansöka om och certifiera Vårdcollege. Under året har representanter från vården och vuxenutbildningen deltagit i det arbetet.

Under 2017 initierades samverkan med Melleruds kommun och LSS i Dals-Eds kommun för att uppmuntra och motivera brukare att söka utbildning inom Särsvux två skolformer – Grundvux och Gymnasievux, numera särskild utbildning för vuxna. Detta har hösten 2018 burit frukt.

Läraryrket

Läraryrket i landet märks även i vår kommun, inför innevarande läsår var det svårt att få sökande till utannonserade tjänster. Det är troligt att det blir fortsatt svårt att rekrytera

legitimerade lärare. Under 2018 gjordes en ordentlig lönesatsning, men i längden löser inte löneutveckling landets lärarbrist. Situationen har lett till utökad vikariebehov, vilket påverkar arbetsbördan för ordinarie personal negativt och riskerar över tid att gå ut över undervisningens kvalitet.

Kost- och lokalvård inom skola/förskola

En större utredning genomfördes under året kring antal tillagningskök i kommunen, och placering av dessa. Utredningen kom i slutet av året fram till att rekommendera; att bygga ett nytt kök på Hagaskolan, alternativt renovera det befintliga. Hagaskolans kök skulle då tillaga mat även till äldreomsorgen och Edsgårdets kök avvecklas. Slutligt beslut har ännu inte tagits.

På Hagaskolan genomfördes en elevenkät under fyra tillfällen vår och höst med syfte att undersöka elevernas upplevelse av maten och måltidsmiljön. Målvärdet är 80 procent nöjdhet, vilket ännu inte uppnåtts. Ett arbete för att förbättra måltidsmiljön har påbörjats i samarbete mellan skolan och kostenheten.

Matsvinnsmätning har genomförts på skolorna under våren med bra resultat, det som sticker ut är Utsikten där matsvinnet är högre än på övriga skolor.

STÖD OCH OMSORG

Äldreomsorgen

En gemensam bistånds-enhet bildades i samarbete med Bengtsfors kommun, med delat chefskap. Det finns fortfarande handläggare placerade i båda kommunerna och mot brukarna märks ingen väsentlig skillnad.

Inflyttningen i Framtidens äldreboende påbörjades under försommaren när en nyrenoverad avdelning på Edsgärdet öppnades. Lägenheterna har blivit större och allt är nytt och fräscht. Renoveringen av en avdelning på Hagalid påbörjades.



Inom hemsjukvården fungerade första året för "Samverkande sjukvård" väl, trots vissa tekniska problem. Alla uppdrag utom ett kunde genomföras. Påverkan på ordinarie verksamhet blev mindre än initialt befarat.

Vårdtrycket på hemtjänsten är fortsatt ganska högt och man utför även mycket arbete åt andra verksamheter som LSS och boendestöd. En genomlysning av verksamheten påbörjades och ska redovisas i februari.

Individ- och familjeomsorgen

I april var individ- och familjeomsorgen huvudansvarig för en inspirationsdag med temat "Pengar och mat - att hushålla i vardagen". Drygt 60 personer deltog, främst brukare och personal från socialnämndens olika verksamheter. Dagen arrangerades i enlighet med kommunens handlingsplan för socialpsykiatri. Ytterligare en inspirationsdag anordnades under hösten med "Föreningsliv" som tema. Runt 60 personer deltog.

Utbetalningarna av försörjningsstöd minskade under året med mer än 5 procent jämfört med 2017. Glädjande är att antalet ungdomar som behöver försörjningsstöd fortsatt är lågt.

Året präglades av många resurskrävande ärenden, framförallt rörande barn och unga men även vuxna med missbruksbekymmer. Antalet inkomna anmälningar rörande barn och ungdomar som kan misstänkas fara illa uppgick till 126 under 2018, att jämföra med 101 stycken 2017, en ökning med 25 procent.

Nya måltidsrekommendationer inom äldreomsorgen

Nya rekommendationer för måltider inom äldreomsorgen implementerades under året. Bland annat har det lett till att så kallad E-kost (energi- och proteinrik kost) har tagits bort.

Boende med särskild service

Boendet Almen har genomgått en omfattande renovering och förändrat bemanning och organisation gällande kosten. De boendes fritidsutbud har breddats.

Ensamkommandeverksamheten

Boendeformerna för de ensamkommande barnen består idag av enbart stödboende. I nuläget finns totalt 8 ungdomar med placering i kommunen, utöver det finns några med placeringar i familjehem samt en HVB-placering i Åmål. Anpassningar av lokaler och personal sker även fortsättningsvis i takt med minskade volymer.

Folkhälsa

En stort antal åtgärder har genomförts under året enligt planen för att nå folkhälsomålen:

1. "Stimulera till studier - Fullföljda studier":

- *Projektet "Hitta Drivet" avslutades efter tre års studier av elevers motivation i syfte att öka studieresultaten.*
- *Ett tvåårigt projekt med att utveckla SYV-planen i grundskolan har genomförts, med fokus att tillsammans med det lokala näringslivet sprida ansvaret för studie- och yrkesvägledning till fler.*
- *Ett projekt för att skapa en aktivitetsplats på Hagaskolan har påbörjats. En plats som kan användas både till skolundervisning, rekreation och rörelse, i stor utsträckning även utanför skoltid.*

2. "Främja friskfaktorer samt ta fram rutiner för tidig upptäckt och för att fånga upp individer och grupper":

- *En satsning på frivilliginsatser och anhörigstöd har inletts inom äldreomsorgen.*
- *Till Edsgärdet äldreboende har ett växthus köpts in för att skapa mer aktivitet och utevistelse.*
- *En satsning har gjorts på måltidspedagogik i förskolan. Bl a grundutbildning i måltidspedagogik för förskolepersonal och kökpersonal.*

3. "Öka psykisk hälsa och minska psykisk ohälsa":

- *En föreläsning anordnades kring bemötande av personer med olika diagnoser inom autismspektrat samt*

förståelse för deras funktion. 180 personer deltog, varav en stor andel skolpersonal.

- *Inom utvecklingen av kommunens samlade föräldrastöd utformade en arbetsgrupp ett samverkansdokument och startade föräldragrupper enligt metodmaterialet "Alla barn i centrum".*
- *I slutet av året genomfördes en folkhälsovecka med många olika inslag med tema psykisk hälsa. Sista dagen hölls en folkhälsodag för allmänheten. Kommunens arbete med psykisk hälsa beskrevs, folkhälsopriset utdelades och en dialog fördes efter en filmvisning med tema psykisk hälsa.*
- *Ett flertal personer inom skola, gymnasieskola och äldreomsorg samt folkhälsostrateg har genomgått en tvådagars utbildning i "Mental health First Aid" (MHFA) - en metodbaserad kurs för att lära mer om psykisk ohälsa och bemötande av personer med psykisk ohälsa. Minst två personer kommer under 2019 att genomgå en instruktörsutbildning i MHFA i syfte att själva kunna utbilda fler personer i kommunen framöver.*

En strategi för arbete med våld i nära relationer har tagits fram under året, för beslut i kommunfullmäktige i mars 2019. Syftet är att fastställa inriktningen för arbetet mot våld i nära relationer och hur det behöver utvecklas under mandatperioden.

LUPP-enkäten, som följer upp den lokala ungdomspolitik, genomfördes under hösten i åk 7-9 med nära 90 procents svarsfrekvens. En dialogdag planeras i april med elever från åk 8, politiker och tjänstemän.

Kommunen beviljades i oktober 1,7 mkr från Tillväxtverket, för insatser för socioekonomisk utveckling. Satsningen pågår 2018-2020. Vår projektidé är att arbeta brett för att stärka den ekonomiska och sociala utvecklingen för individer och kommun. Fyra aktivitetsspår, som bygger på den befintliga strategin för minskat utanförskap, har definierats: 1. Som förbereder för arbetslivet - Utbildningsspår; 2. Som underlättar inträde på arbetsmarknaden; 3. För kompetensutveckling och kompetensmatchning; 4. För att utveckla mötesplatser för delaktighet och stärka det sociala kittet.

Trygghet och Säkerhet

Det trygghetsskapande och brottsförebyggande samarbetet mellan kommunen och Polisen har under året omorganiserats och kallas nu "Trygga Dals-Ed". Det lokala Brottsförebyggande rådet har ersatts, då arbetet nu kommer att bedrivas som en tydligare del av det ordinarie verksamhetsuppdraget i förvaltningarna. Årets aktiviteter omfattade beskrivning av problembild, genomförande av orsaksanalyser, framtagande av medborgarlöfte och aktivitetsplan.

Säkerhetssamordnarna i Dalsland, i nätverket "Säksam Dalsland", genomförde under våren en gemensam förstudie om hur kommunen ska bygga upp sin del av det civila försvaret i enlighet med riksdagens beslut om höjd beredskap och ökade insatser för Sveriges totalförsvaret.

Kommunstyrelsen fattade beslut enligt förstudiens intentioner. Samtliga förvaltningar berörs av arbetet. Beslutet gäller en första tidsram 2018-2020. Särskilt bidrag utgår från staten via MSB och kommer att delfinansiera en ny tjänst, Hållbarhetsstrateg/Trygghetssamordnare.



UPPLEVA OCH GÖRA

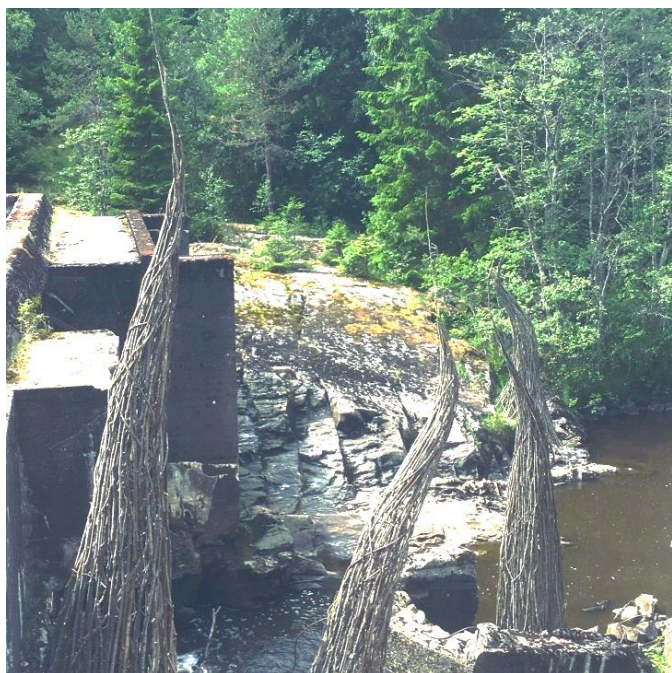
Ny Fritid & Kulturplan

En ny kommunal Fritid & Kulturplan togs fram för åren 2018-2022. Planen syftar till att ge en strukturerad och samlad bild av vilka verksamheter och evenemang som finns i kommunen. Den anger också vilken inriktning arbetet inom fritid- och kulturområdet ska ha de närmaste åren. Utgångspunkten är att fritids- och kulturpolitiken ses som en viktig del i kommunens arbete med att leva upp till visionen att Dals-Ed ska vara en attraktiv kommun att leva och bo i.

Andra året för konstprojektet Landet Mitt Emellan

Konstprojektet "Landet Mitt Emellan", i samverkan med Munkedal och Färgelanda kommuner, fortsatte våren 2018. På en sträcka av ca 15 mil får man uppleva konst på 17 platser. En del av konstverken finns i nära anslutning till besöksmål såsom museum, naturreservat, gallerier eller vackra rastplatser. Längs vägen finns också matställen och caféer. Inbjudan gick ut nationellt och internationellt. Av 64 intresseanmälda valdes sju konstnärer ut från Peru, Tyskland, Danmark, Ryssland, Nederländerna och Sverige, med uppdraget att skapa de nya konstverken. Flera av 2017 års konstverk fanns fortfarande att beskåda under 2018. Projektet medfinansieras av Fyrbodals och VGR.





Flera traditionsenliga kulturaktiviteter

Under året genomfördes ett flertal traditionsenliga kulturaktiviteter, bland annat på Stallbacken/Svea Bio, Gamla Real och Terrassparken. Tillsammans med andra biografarrangerades Filmfestival på Dal, en av Sveriges största filmfestivaler, under en vecka i mars.



Kulturskolan genomförde två vårkonsorter samt två skolkonsorter och fyra dansshower gavs på Stallbacken med Kulturskolans danselever. Valborgsmässoafton och Nationaldagsfirande genomfördes traditionsenligt i Terrassparken. Kulturveckan i Dals-Ed, "Kultur för alla", genomfördes för sjunde året i rad i september. Många besökare bjöds på ett rikt program.

Högre tillgänglighet till biblioteket

Biblioteket har infört **Meröppet**. Dalslandsrummet på biblioteket har även anpassats som studierum för högskolestuderande. Barn- och ungdomsbibliotekarien arbetar mer uppsökande mot skolenheterna, i enlighet med planerna kopplat till skolbibliotekssatsningen.

2.3 PERSONAL & HÄLSOBOKSLUT

PERSONALREDOVISNING - 2018

Anställda

Med anställda avses i detta avsnitt antalet tillsvidareanställda och visstidsanställda. Vi utgår ifrån fysiska personer och om en person har fler anställningar inom kommunen, så räknas personen bara en gång. Timavlönade och uppdragstagare är exkluderade.

Antalet anställda i november 2018 var 640 personer fördelat enligt följande:

Tillsvidareanställningar: 518

Visstidsanställningar: 122

Jämfört med föregående år så är det en sänkning med 5 tillsvidareanställda och 13 visstidsanställda.

Av de tillsvidareanställda var 424 kvinnor (81,9%) och 94 män (18,1%), om visstidsanställda inkluderas är den procentuella fördelningen 78,0% kvinnor och 22,0% män.

Sysselsättningsgrad

62,5 % av kommunens tillsvidare- och visstidsanställd personal arbetar heltid, vilket är en sänkning med 0,4 procentenheter jämfört med föregående år. Nerbrutet per kön är motsvarande procentsats 57,3 % bland kvinnor (en ökning med 0,1 procentenheter jämfört med 2017) respektive 80,9 % bland männen (en sänkning med 1,7 procentenheter jämfört med 2017).

För Socialförvaltningen är andelen heltidsanställda 30,2%. Detta är en ökning med 0,6 procentenheter jämfört med föregående år.

Åldersstruktur

Medelålder för kommunens tillsvidare- och visstidsanställda är:

Kvinnor: 46 år (oförändrat jämfört med samma mätmånad 2017)

Män: 46 år (oförändrat jämfört med samma mätmånad 2017)

Av de tillsvidareanställda är ca 14,9% 60 år eller äldre (en ökning med 0,2 procentenheter jämfört med helårsbokslutet 2017) och 34,0 % befinner sig i åldersspannet 50-59 år (en ökning med 0,2 procentenheter jämfört med helårsbokslutet 2017).

Under 2018 har 14 personer gått i ålderspension.

Personalomkostnader

De totala lönekostnaderna för 2018 uppgår 395 mkr. Medellönen var 29 149 kronor i november 2018 (en ökning med 981 kr/mån).

VERKSAMHETSUTVECKLING

Ledarskap & Kompetensutveckling

Kommunen har erbjudit fem utbildningsplatser för befintliga chefer att medverka i Ledarskapsutvecklingsprogram i Högskolan Västs regi i samarbete med Bengtsfors kommun och Färgelanda kommun. Programmet påbörjades hösten 2017 och slutförs i juni 2018.

Kommunledningen har under året samlat kommunens chefer för att lyfta aktuella frågor, detta sker på kommunens Ledarforum. Inom ramen för arbetet med Långsiktig Hållbar Ekonomi och Verksamhet (LEV) har kommunen har en ny styrmodell utarbetats och som kommer integreras med kommunens arbete kring värdeskapande organisationskultur.

Arbetsmiljö & Företagshälsovård

Den totala sjukfrånvaron för 2018 har ökat med 0,3 procentenheter jämfört med 2017. 47,4 % av all sjukfrånvaro var 60 dagar eller längre.

Dals-Eds kommun erbjuder sin anställda friskvård, där den anställda väljer mellan friskvårdstimme eller friskvårdsbidrag.

Säfflehälsan AB, som varit leverantör av företagshälsovård för kommunen 2018, har under året bl a anlitats till lagstadgade hälsoundersökningar, samtalsstöd, samt övriga insatser kring hälsa och rehabilitering.

Antalet anmälda arbetsskador ökade under 2018 från 23 till 26. Tillbudsanmälningarna har ökat från 54 till 147.

I inledningen av 2019 görs en större Medarbetarundersökning. Likt tidigare HME-undersökning (*Hållbart medarbetarengagemang*) utgör resultatet ett material att arbeta vidare med. HME-frågorna ingår och därmed ges det möjlighet att göra jämförelser. 2018 gjordes ingen HME-undersökning och därmed redovisas inga siffror.

Personalstatistisk, helårsredovisning

Anställda	Nov 2018	Nov 2017	Nov 2016
Antal tillsvidareanställningar	518	523	517
Varav kvinnor (%)	81,9%	79,9%	79,1%
Varav män (%)	18,1%	20,1%	20,9%
Antal visstidsanställningar (exkl. timavlönade)	122	135	132
Total antal anställda	640	658	649
Sysselsättningsgrad			
Heltidsanställda i % av samtliga anställda (exkl. timavlönade)	62,5%	62,9%	62,2%
För kvinnor (%)	57,3%	57,2%	56,8%
För män (%)	80,9%	81,7%	80,1%

Sjukfrånvaro	2018	2017	2016
Total sjukfrånvaro (%)	6,6 %	6,3 %	6,1 %
Varav sjukfrånvaro 60 dgr eller mer	47,4%	48,9 %	48,5 %

Total sjukfrånvaro per kön			
Kvinnor (%)	7,2 %	7,0 %	6,7 %
Män (%)	4,7 %	4,2 %	4,6 %

Total sjukfrånvaro per åldergrupp			
Under 29 år (%)	3,5 %	3,5 %	2,4 %
30 – 49 år (%)	6,1 %	6,7 %	5,9 %
Över 50 år (%)	7,9 %	6,7 %	7,3 %

2.4 FINANSIELL ANALYS

Årets resultat enligt resultaträkningen (förändring av eget kapital)

Dals-Eds kommun redovisade 2018 ett resultat på -3,7 mkr, vilket jämfört med 2017 var en försämring med 22,3 mkr. Kommunens ekonomiska resultat har varierat ganska stort de senaste åren till följd av dels kommunala beslut om att amortera delar av pensionsskulden men också till följd av återbetalningar av AFA-försäkringen som skett i omgångar.

Under de senaste åren har kommunen även erhållit statsbidrag för att ta emot ensamkommande flyktingbarn. Kommunen har lyckats bedriva denna verksamhet på ett kostnadseffektivt sätt vilket nu innebär att

tidigare års reserverade medel för framtida kostnader för att kunna få till en bra etablering etc för dessa individer samt 2017 års överskott inom denna verksamhet resultatfördes under 2017. Detta genererade ett betydande överskott för verksamheten och kommunen som helhet 2017.

Med ett budgeterat resultat 2018 på 0,0 mkr så blev årets resultat -3,7 mkr sämre än vad som var budgeterat. Som framgår i tabellen nedan så har kommunen ett krympande handlingsutrymme genom minskade likvida medel och en ökande låneskuld. I nuläget har kommunen en snittränta 0,85 % och det högst sannolika är att räntenivåerna kommer att öka de närmsta åren. En snittränta runt 3 % är inte orealistisk och med en sådan utveckling så skulle det innebära en kostnadsökning med c:a 3 mkr per år. Detta är kostnader som skulle påverka resultatet och i slutändan påverka hur mycket kommunen kan lägga på den löpande verksamheten.

Belopp i mkr	2017	B2018	2018	B2019	B2020	B2021
Årets resultat (intäkter minus kostnader)	18,6	0,0	-3,7	0,0	2,5	2,8
Intäkter och kostnader som inte påverkar in- och utbetalningar och vice versa	16,8	19,9	22,1	16,5	17,4	18,2
Amortering av lån	-25,0	-4,6	0,0	-4,6	-4,6	-4,6
Försäljning av tillgångar	117,3	0,0	1,2	0,0	0,0	0,0
Investering i nya tillgångar	-99,6	-151,5	-62,0	-113,0	-11,4	-15,0
Utlåning till förening	-0,4	0,0	0,0	0,0	0,0	0,0
Aktieägartillskott Edshus AB	0,0	-6,0	-6,0	0,0	0,0	0,0
Resultat av in- o utbetalningar	27,7	-142,2	-48,4	-101,1	3,9	1,4
Nya lån	0,0	67,5	0,0	77,5	0,0	0,0
Likvida medel (pengar på kontot) 31/12	86,7	12,0	38,4	4,8	8,6	10,0
Låneskuld 31/12 kommunen	102,6	165,5	102,6	169,4	164,1	158,7
Låneskuld 31/12 Edshus AB som direkt påverkar kommunens ekonomi	85,2	84,0	84,0	82,8	81,6	80,4
Total låneskuld 31/12 inklusive ovan	187,8	249,5	186,6	252,2	245,7	239,1

Dals-Eds kommuns samlade investeringsvolym under 2018 uppgick till 62,0 mkr, vilket var en minskning med 39,1 mkr eller 38 % jämfört med 2017, samt en ökning med 22,8 mkr eller 57 % jämfört med 2016.

Den stora volymen 2017 berodde i huvudsak på ombyggnation av skolor och äldreboenden, nybyggnation av förskolor samt exploatering av nya tomter. Minskningen 2018 är därför en naturlig utveckling då delar av dessa projekt avslutats och en succesiv återgång till en mera normal investeringsvolym sker, framförallt från och med 2019-2020.

Självfinansieringsgraden av investeringarna uppgick 2018, efter avdrag för investeringsinkomster, till 21 %, vilket var en försämring både jämfört med 2017 och med 2016 då självfinansieringsgraden uppgick till 149 % respektive 70 %. Detta innebär att investeringarna under perioden delvis har finansierats med likvida medel samt extern upplåning. Detta har försämrat kommunens finansiella handlingsberedskap inför framtiden.

Kassalikviditeten har minskat något under perioden, dock har soliditeten både exklusive och inklusive pensionsskulden ökat markant under samma period.

Årets resultat efter balanskravsjusteringar (enligt 12 § Kommunallagen)

Dals-Eds kommun redovisar ett årets resultat efter balanskravsjusteringar på -4,3 mkr, vilket jämfört med 2017 var en försämring med 22,5 mkr.

RESULTAT OCH KAPACITET

Årets resultat och jämförelsestörande poster

	2016	2017	2018
Årets resultat (mkr)	8,7	18,6	-3,7
Årets resultat exkl. jämförelsestörande poster (mkr)	8,3	18,2	-2,1
Årets resultat / skatteintäkter samt kommunalekonomisk utjämning och statsbidrag (%)	3,0	6,4	-1,2
Årets resultat exkl. jämförelsestörande poster / skatteintäkter samt kommunalekonomisk utjämning och statsbidrag (%)	2,9	6,3	-0,7

Årets resultat exklusive jämförelsestörande poster (jämförelsestörande poster är resultat av händelser eller transaktioner som inte är extraordinära, men som är viktiga att uppmärksamma vid jämförelser med andra perioder)

Dals-Eds kommun redovisar ett årets resultat exklusive jämförelsestörande poster på -2,1 mkr, vilket är 20,3 mkr sämre än 2017. De jämförelsestörande posterna kommer från utrangering av anläggningstillgångar i samband med ombyggnationer av fastigheter samt realisationsvinster i samband med mark- och fastighetsförsäljning.

MÅL FÖR GOD EKONOMISK HUSHÅLLNING

Dals-Eds kommun har beslutat i sina "Riktlinjer för god ekonomisk hushållning" att god ekonomisk hushållning innebär att såväl kommunens finansiella som verksamhetsmässiga mål uppnås, att verksamheten bedrivs långsiktigt, ändamålsmässigt och effektivt och att ekonomiska aktiviteter sker i enlighet med lagar, regler och etablerade normer.

De finansiella- samt verksamhetsmässiga målen beslutas i samband med att Kommunfullmäktige tar det årliga Budget- och måldokumentet. Avstämningen av de finansiella målen görs på de kommande sidorna i den finansiella analysen. De kommenteras även i nästa avsnitt i årsredovisningen som utförligt beskriver de tre lagstadgade kraven; god ekonomisk hushållning, balanskrav och resultatutjämningsreserv. Avstämningen av kommunens övergripande mål görs i avsnittet därefter.

Dals-Eds kommun försämrade under perioden årets resultat från 8,7 mkr under 2016 till -3,7 mkr under 2018. Relateras kommunens resultat till skatteintäkter, kommunalekonomisk utjämning och statsbidrag redovisade kommunen under 2018 ett resultat på -1,2 %. Under 2016 och 2017 uppgick motsvarande resultat till 3,0 % respektive 6,4 %.

Under 2018 redovisade dock Dals-Eds kommun ett antal jämförelsestörande poster. Dessa var engångskostnader beroende på utrangering av anläggningstillgångar i samband med ombyggnationer av skolor och äldreboenden. Utöver detta så uppstod realisationsvinster vid fastighetsförsäljningar under åren 2016, 2017 och 2018.

Exkluderas dessa jämförelsestörande poster uppgick årets resultat under 2016 till 2,9 % av skatteintäkterna. Under 2017 förbättrades detta till 6,3 % och 2018 var motsvarande nivå -0,7 %.

Det innebar att det löpande driftsresultatet för kommunen exklusive jämförelsestörande engångsposter låg på i snitt 2,8 % under perioden.

Ett av Dals-Eds kommuns finansiella mål för god ekonomisk hushållning är att resultatet inklusive samtliga pensionsförpliktelser under en treårsbudgetperiod ska vara så stort att investeringar inom skattefinansierad verksamhet, med undantag av stora och långsiktiga investeringar, kan egenfinansieras samt att Kommunfullmäktige inför varje budgetår kan avsätta en post för oförutsedda händelser/kostnader. Det innebär att kommunens kort- och långsiktiga finansiella handlingsutrymme, i form av likviditet och soliditet behålls. Under den senaste treårsperioden har Dals-Eds kommun redovisat ett resultat på i genomsnitt 7,9 mkr per år. Det innebär att kommunen uppfyllde resultatmålet för den rullande treårsperioden.

Nettokostnadsandel

%	2016	2017	2018
Verksamhetens intäkter och kostnader (netto)	91,5	89,2	96,2
Planenliga avskrivningar	4,8	4,2	4,4
Nettokostnadsandel exkl. jämförelsestörande poster och finansnetto	96,4	93,4	100,6
Finansnetto	0,6	0,3	0,1
Nettokostnadsandel exkl. jämförelsestörande poster	97,0	93,7	100,7
Jämförelsestörande engångsposter	-0,1	-0,1	0,5
Nettokostnadsandel i relation till skatteintäkter samt kommunalekonomisk utjämning och statsbidrag	96,9	93,6	101,2

En grundläggande förutsättning för att uppnå och vidmakthålla en god ekonomisk hushållning är att balansen mellan löpande intäkter och kostnader är god. Ett djuplodande mått på denna balans är nettokostnadsandelen, som innebär att samtliga löpande kostnader inklusive finansnetto relateras till skatteintäkter samt statsbidrag och utjämning. Redovisas en nettokostnadsandel under 100 % har kommunen positiv balans mellan löpande kostnader och intäkter. En nettokostnadsandel på 97-98 % kan betraktas som god ekonomisk

hushållning för Dals-Eds kommun. Sett över en längre tidsperiod, klarar då kommunen av att finansiera ersättningsinvesteringar och nyinvesteringar.

När Dals-Eds kommuns nettokostnadsandel analyseras, framgår det att nettot av verksamhetens intäkter och kostnader under 2018 tog i anspråk 96,2 % av skatteintäkterna, vilket är en ökning med 7,0 procentenheter jämfört med 2017.

Vidare tog avskrivningarna i anspråk 4,4 %, vilket var 0,2 procentenheter högre än föregående år. Avskrivningarna är kommunens periodiserade kostnader för investeringar.

Finansnettot uppgick till 0,1 %, vilket innebär att de finansiella kostnaderna var större än de finansiella intäkterna under 2018. Förklaringen till detta är att kommunen har lån för tidigare gjorda investeringar samtidigt som kommunen ej har några finansiella placeringar som ger finansiella intäkter i form av avkastning.

Detta innebär att kommunens nettokostnader och finansnetto tog i anspråk 100,7 % av

skatteintäkterna, vilket var en försämring med 7,0 procentenheter jämfört med 2017.

Som tidigare nämnts har kommunen under 2016, 2017 och 2018 haft några jämförelsestörande poster som har påverkat resultatet både positivt och negativt. Som andel av skatteintäkterna uppgick de till 0,5 % under 2018, -0,1 % under 2017 och -0,1 % under 2016.

Totalt uppgick nettokostnadsandelen till 101,2 % under 2018, vilket innebar att kommunens kostnader var större än kommunens intäkter. Det var en försämring jämfört med både 2017 och 2016.

Årets investeringar

	2016	2017	2018
Investeringsvolym brutto (mkr)	40,0	101,9	62,0
Investeringsvolym efter avdrag för investeringsinkomster (mkr)	35,3	15,5	46,0
Investeringsvolym / skatteintäkter (%)	13,8	5,3	15,3

Dals-Eds kommuns samlade investeringsvolym under 2018 uppgick till 62,0 mkr, vilket var en minskning med 39,9 mkr eller 39 % jämfört med 2017, samt en ökning med 22,0 mkr eller 55 % jämfört med 2016.

Den stora volymen 2017 berodde i huvudsak på ombyggnation av skolor och äldreboenden, nybyggnation av förskolor samt exploatering av nya tomter. Minskningen 2018 är därför en naturlig utveckling då delar av dessa projekt avslutats och en succesiv återgång till en mera normal investeringsvolym sker, framförallt från och med 2019-2020.

Efter avdrag för årets investeringsinkomster

Självfinansieringsgraden av investeringar

%	2016	2017	2018
Självfinansieringsgraden av nettoinvesteringar	70	149	21

Självfinansieringsgraden av investeringarna mäter hur stor andel av investeringarna som kan finansieras med årets resultat plus avskrivningar. 100 % innebär att kommunen kan självfinansiera samtliga investeringar som är genomförda under

uppgick investeringarna netto till 46,0 mkr, vilket var 30,5 mkr högre än under 2017. Den stora skillnaden mellan brutto och nettonivå 2017 förklaras av att större delen av försäljningssumman för de två fastigheterna Edsgärdet och Hagalid skulle användas för ombyggnationerna av de samma.

Cirka 37 % av kommunens investeringar exklusive investeringsinkomster gjordes i förskola och skola. Investeringar i VA-verksamhet omfattade 3 % och investeringar i vård- och omsorg cirka 45 %. Övriga fastighetsinvesteringar uppgick till 3 % och övriga investeringar uppgick till 12 %.

året, vilket i sin tur innebär att kommunen inte behöver låna till investeringarna och att kommunens långsiktiga finansiella handlingsutrymme stärks. Med nettoinvesteringar avses anskaffning av immateriella och materiella

anläggningstillgångar med avdrag för investeringsinkomster.

Med självfinansieringsgrad avses skatteintäkter och eventuella försäljningsinkomster som kommunen har erhållit vid försäljning av materiella anläggningstillgångar. Dessa har sedan ställts i relation till nettoinvesteringar.

Självfinansieringsgraden av investeringarna efter avdrag för investeringsinkomster uppgick 2018 till 21 %. Detta innebar att investeringarna under året har finansierats med skatteintäkter och investeringsinkomster samt genom minskning av

kommunens likviditet.

Kommunen har som mål att investeringar i skattefinansierad verksamhet i första hand ska finansieras med egna medel samt att lånefinansiering av investeringar endast ska vara möjligt i affärsdrivande verksamheter.

Kommunens självfinansieringsgrad av investeringarna uppgick till 80 % i genomsnitt per år under de tre senaste åren inklusive upplåning i affärsdrivande verksamheter. Målet uppfylldes därmed under perioden

RISK - KONTROLL

Likviditet ur ett riskperspektiv

%	2016	2017	2018
Kassalikviditet	92	115	77

Kassalikviditeten är ett mått på kommunens kortsiktiga betalningsberedskap. En oförändrad eller ökande kassalikviditet i kombination med en oförändrad eller förbättrad soliditet är ett tecken på att kommunens totala finansiella handlingsutrymme har stärkts.

Kassalikviditeten uppgick vid årsskiftet 2018 till 77 %, vilket ska jämföras med 115 % under 2017. Dals-Eds kommun har en likviditet som, utifrån ett kort och medellångt finansiellt perspektiv, innebär att kommunen inte behöver vidta drastiska åtgärder för att möta finansiella betalningstoppar.

mkr	2016	2017	2018
Extern låneskuld	127,6	102,6	102,6
Kortfristig del	-4,4	-4,4	-4,4

Kommunens externa låneskuld uppgick vid årsskiftet 2018 till 102,6 mkr, vilket var oförändrat jämfört med årsskiftet 2017. Planenlig amortering har ej skett under året utan görs både för 2018 och 2019 under 2019 i samband med att

omsättning av lån samt verkställande av tidigare beslutad nyupplåning görs.

Kommunens externa låneskuld hade en genomsnittlig räntebindningstid på 2 år per 31 december 2018.

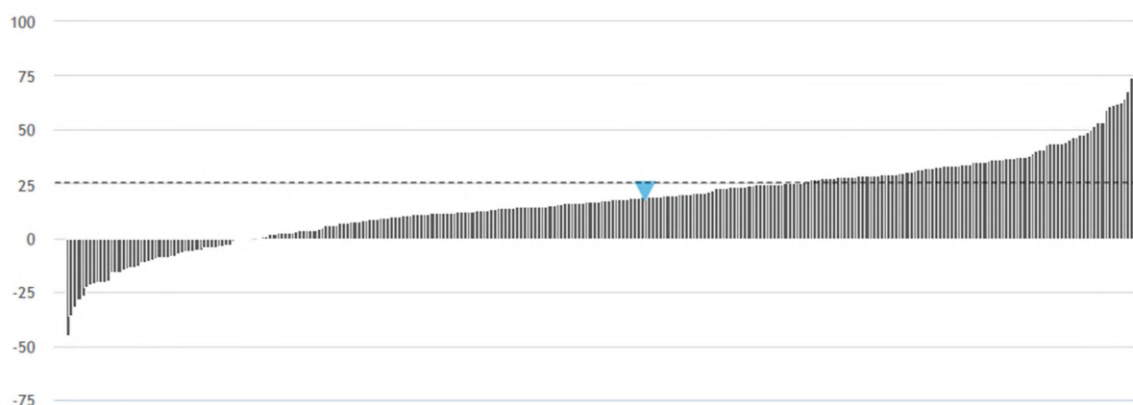
Soliditet

%	2016	2017	2018	Snitt i riket 2017
Soliditet enligt balansräkningen	42	47	45	49
Soliditet inkl. samtliga pensionsförpliktelser och löneskatt	13	19	18	26

Soliditeten är ett mått på kommunens långsiktiga finansiella handlingsutrymme. Det visar i vilken utsträckning kommunens tillgångar har finansierats med eget kapital respektive skulder. Ett viktigt kriterium för god ekonomisk hushållning är att soliditeten över en längre period inte försvagas utan behålls eller utvecklas i positiv riktning. En förbättrad soliditet innebär att kommunen minskar sin skuldsättningsgrad och därigenom ökar sitt finansiella handlingsutrymme inför framtiden.

Soliditet inklusive samtliga pensionsförpliktelser och löneskatt ligger kvar på en relativt hög nivå, 18 %, trots en liten försämring mellan 2017 och 2018. Det förklaras genom att kommunen har klarat att finansiera stor del av sina investeringar med skatteintäkter.

Genomsnittet för ovanstående soliditetsmått ligger bland Sveriges kommuner på cirka 26 %. Nedan visas en bild på hur Dals-Eds kommun ligger i jämförelse med övriga kommuner i riket år 2017.



Kommunfullmäktige har i de finansiella målen för 2018 angett att kommunens soliditet enligt balansräkningen inte ska vara lägre än 40 procent och inte minska fler än tre år i rad. Samtidigt ska soliditeten inklusive pensionsförpliktelser inte understiga 10 procent och på lång sikt öka.

Soliditeten förbättrades betydligt mellan 2016 och 2017. Detta beroende på det nettoöverskott som redovisades för kommunens integrationsverksamhet och som gjorde att kommunen som helhet kunde redovisa ett resultat 2017 som uppgick till 18,6 mkr. Med ett

underskott på 3,7 mkr för 2018 och en fortsatt hög investeringsnivå så minskade soliditeten något.

Ur ett finansiellt perspektiv så är resultatnivån för låg för att kommunen på kort och lång sikt ska kunna finansiera sina investeringar egna medel och därigenom undvika den finansiella risken en hög låneskuld innebär. Samtidigt medger inte resultatnivån att några oförutsedda utgifter kan rymmas utan att balanskravsresultatet blir negativt.

Kommunalskatt

%	2016	2017	2018	Genomsnittlig skattesats i länet 2018
Kommunen	23,21	23,21	23,21	21,71
Regionen/Landstinget	11,48	11,48	11,48	
Kyrkan				
- varav kyrkoavgift	1,63	1,63	1,63	
- varav begravningsavgift	0,25	0,25	0,25	
Summa, ej kyrkoavgift	34,94	34,94	34,94	
Summa inkl kyrkoavgift	36,56	36,56	36,56	

År 2017 uppgick Dals-Eds kommuns skattesats till 23,21 %. Skattesatsen har varit oförändrad de sex senaste åren. Inför 2012 skedde en skatteväxling med Regionen/Landstinget om 43 öre då ansvaret för kollektivtrafiken flyttades.

I de 49 kommunerna i Västra Götalands län varierade kommunernas skattesatser under 2018 mellan 19,96 % i Partille till 23,63 % i Munkedal. Den genomsnittliga skattesatsen i länet uppgick under 2018 till 21,71 %.

Pensionsförpliktelser

mkr	2016	2017	2018
Avsatt till pensioner inklusive löneskatt	6,7	7,3	8,1
Pensionsförpliktelser inklusive löneskatt som redovisas som ansvarsförbindelse	114,0	109,8	107,9
Summa pensionsförpliktelser	120,7	117,1	116,0

mkr	2016	2017	2018
Pensioner återlån ingående balans	0,1	0,1	0,1
Pensioner återlån 2016	0,0		
Pensioner återlån 2017		0,0	
Pensioner återlån 2018			0,0
Summa öronmärkning eget kapital	0,1	0,1	0,1

Ur risksynpunkt är kommunens pensionsförpliktelser viktiga att beakta, eftersom skulden ska finansieras de kommande 50 åren. Det totala pensionsåtagandet uppgick vid årets slut till 116,0 mkr. Av dessa redovisas 8,1 mkr i balansräkningen som en avsättning och 107,9 mkr återfinns utanför balansräkningen som en ansvarsförbindelse. Den avser pensioner intjänade till och med 1997.

Den del av pensionsåtagandet som utgör ansvarsförbindelse är ofinansierad, då den återfinns utanför balansräkningen. År 2006 gjordes en inlösen på delar av ansvarsförbindelsen med 7,5 mkr inklusive löneskatt och därefter har sammanlagt 11,8 mkr av det egna kapitalet öronmärkts för ändamålet och återlånats i verksamheten. Under 2015 har ytterligare en inlösen på delar av

ansvarsförbindelsen gjorts med 11,7 mkr inklusive löneskatt. Syftet med dessa inbetalningar är att minska de negativa effekterna

som uppstår när stora utbetalningar av ansvarsförbindelsen kommer att göras i framtiden.

Kommunens borgensåtaganden

Ändamål (mkr)	2016	2017	2018
Egna bolag	153,7	267,9	265,1
Småhus	0,1	0,1	0,0
Föreningar	2,3	1,6	1,4
Övrigt	4,3	4,5	10,4
Totala borgensåtaganden	160,4	274,1	276,9

Kommunen tecknar i vissa fall borgen för lån till det kommunala bolaget, men även för andra externa verksamheter.

Kommunens samlade borgensåtagande för lån uppgick 2018 till 276,9 mkr, vilket var en ökning med 2,8 mkr i förhållande till 2017 och en ökning med 116,5 mkr i förhållande till 2016. Ökningen mellan 2016 och 2017 kan till största del härledas till det egna kommunala bolaget och beror på att bolaget under 2017 förvärvat två fastigheter från kommunen avsedda för äldreboende. Ökningen i posten övrigt mellan 2017 och 2018 beror dels på att leasingåtagandet för personbilar har lagts till

samt att kommunens fordonsflotta avseende personbilar bytts ut under året och övergått till finansiell leasing. Detta har även inneburit att kommunen fått en mera samlad och korrekt bild över åtagandet jämfört med tidigare.

Dals-Eds kommun har inte infriat några borgensåtaganden under 2018 och det finns inga indikationer på att så skulle behöva ske inom de kommande åren. Då nästan 96 % av den totala borgensförbindelsen utgörs av borgen gentemot Edshus AB, är den generella bedömningen, att risken är låg då bolagets verksamhet omfattas av att äga och förvalta fastigheter. I fastigheter finns ofta stora dolda värden, vilka ofta försvarar ytterligare lån. Vakansgraden är låg.

Utfall i förhållande till budget

mkr	2016	2017	2018
Avvikelse nämnder	-0,5	13,7	-6,6
Avvikelse årets resultat	4,8	15,3	-3,7

Jämfört med budget redovisade kommunen ett underskott på 3,7 mkr, då kommunen för 2018 budgeterade ett resultat på 0,0 mkr.

Budgetavvikelsen för kommunens nämnder var -6,6 mkr. Socialnämndens budgetavvikelse uppgick till -0,2 mkr, FOKUS-nämnden redovisade en budgetavvikelse på -6,1 mkr, plan- och byggnadsnämnden en budgetavvikelse på 0,5 mkr.

Gällande kommunstyrelsens kommunledningsförvaltning så blev utfallet 1,4 mkr jämfört med budget, kommunstyrelsens samhällsbyggnadsförvaltning redovisade ett underskott mot budget på 2,5 mkr varav 3,6 mkr avser underskott inom fastighetsenheten och är till största delen ej budgeterade engångskostnader i samband med ombyggnationer av skolor och äldreboenden.

Prognosavvikelser

Jämfört med augusti respektive år (%)	2016	2017	2018
Avvikelse nämnder	0,3	7,1	0,5
Avvikelse årets resultat	2,2	8,1	2,7

Ovanstående jämförelser visar avvikelsen från den prognos som gjordes i augusti respektive år i samband med delårsbokslutet. Avvikelserna ställs sedan i relation till verksamhetens nettokostnad för helåret och visas i procent. Observera att avvikelserna kan både innebära att utfallet blivit bättre eller sämre än prognos.

En god prognossäkerhet innebär att kommunen har goda förutsättningar att anpassa sig till förändrade förutsättningar under året. En prognosavvikelse under 1 % av

kostnadsomslutningen innebär en god prognossäkerhet. Budgetföljsamhet är ett annat mått på kommunens finansiella kontroll. Budgetavvikelsen bör ligga så nära noll som möjligt.

AVSLUTANDE KOMMENTAR

Årets resultat innebar att kommunens ekonomiska marginal ligger kvar på samma nivå som vid ingången av året och sett över den senaste treårsperioden ligger den genomsnittliga resultatnivån inom ramen för det finansiella målet. Ytterligare beskrivning och analys av de finansiella målen och god ekonomisk hushållning sker i nästa avsnitt.

Det faktum att Kommunfullmäktige antog en budget med ett nollresultat 2018 och 2019 vittnar om att innevarande och kommande år förväntas bli finansiellt tuffa för Dals-Eds kommun.

För att klara dessa utmaningar uppdrog Kommunfullmäktige till kommunstyrelsen i augusti 2015 att arbeta med en plan för en långsiktigt hållbar budget. Kommunledningen har sedan dess arbetat med förberedande analyser och förankring med första-linjens chefer och ledande politiker och tagit fram en plan/strategi för uppdragets genomförande (Strategi för Långsiktigt hållbar Ekonomi och Verksamhet - LEV).

Under året har ledningen tagit fram och Kommunfullmäktige beslutat om ny tillitsbaserad ledningsfilosofi för Dals-Eds kommun samt ramverk för tillitsbaserad styrning och ledning.

Nästa steg är att ta fram nya styrprinciper som innefattar roller och spelregler, utkrävande av

ansvar, anställningar samt ekonomi- och verksamhetsstyrning inklusive riktlinjer för god ekonomisk hushållning och hantering av resultatutjämningsreserv.

Implementeringen av styrmodellen kommer att ske under våren i verksamheternas och förvaltningarnas verksamhetsplaner för 2019.

Upphandling och förberedelser för implementering av nytt kontorsstöd gjordes under året och kommer vara i skarp drift i slutet på mars 2019.

Upphandling av nytt ekonomisystem har genomförts under året och kommer implementeras under 2019. Parallellt med detta pågår även upphandling av nytt löne-, PA-system.

Under 2018 gick dalslandssamarbetet in i en ny fas med två tydliga delar, dels kommunalförbundet Dalslands Miljö- och energiförbund med ansvar för miljö- och energifrågorna för samtliga kommuner utom Åmål, samt ett separat nätverk med alla fem kommunerna med huvudsaklig uppgift att främja förutsättningarna för samverkan inom övriga strategi- och verksamhetsområden. Det sistnämnda har nu konkret utmynnat i att en extern utredning görs avseende förutsättningarna för en gemensam redovisningsenhet för kommunerna Mellerud, Bengtsfors, Färgelanda och Dals-Ed, som också för övrigt fortsätter samverkan om gemensamt ekonomisystem.

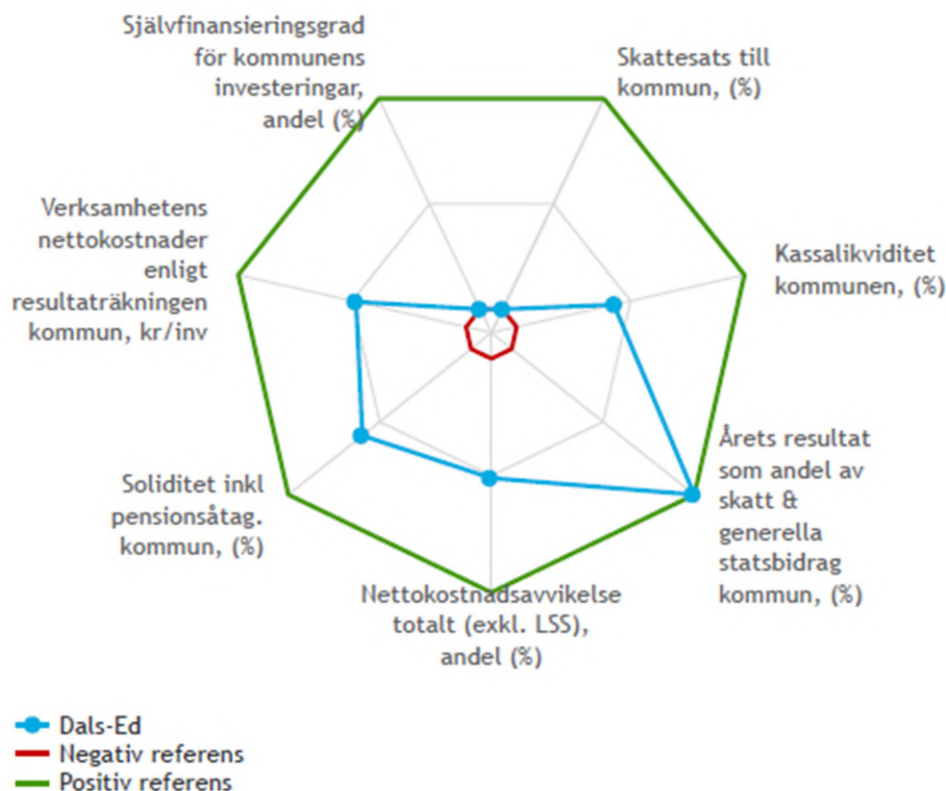
2.5 FINANSIELLA NYCKELTAL

%	Bokslut 2016	Bokslut 2017	Bokslut 2018	Budget 2019
RESULTAT - KAPACITET				
Skatteintäktsutveckling	7,4	1,0	3,0	4,5
Nettokostnadsutveckling exkl. jämförelsestörande poster	4,8	-2,2	11,0	4,6
Nettokostnadsandel	96,9	93,6	101,2	100,0
- Verksamhetens intäkter och kostnader (netto)	91,6	89,2	96,2	94,3
- Planenliga avskrivningar	4,8	4,2	4,4	5,0
- Finansnetto	0,6	0,3	0,1	0,6
- Jämförelsestörande engångsposter	-0,1	-0,1	0,5	0,0
Årets resultat exkl. jämförelsestörande poster/ skatteintäkter samt kommunalekonomisk utjämning och statsbidrag	2,9	6,3	-0,7	0,0
Årets resultat / skatteintäkter samt kommunalekonomisk utjämning och statsbidrag	3,0	6,4	-1,2	0,0
Självfinansieringsgrad av årets nettoinvesteringar	70	149	21	15
Nettoinvesteringar / skatteintäkter	12,8	5,3	20,6	33,4
Soliditet enligt balansräkningen	42	47	45	38
Soliditet inkl. samtliga pensionsförpliktelser	13	19	18	15
Total skuld- och avsättningsgrad	58	53	55	62
varav avsättningsgrad	2	2	2	3
varav kortfristig skuldsättningsgrad	26	26	24	23
varav långfristig skuldsättningsgrad	30	25	29	37
Kommunal skattesats	23,21	23,21	23,21	23,21

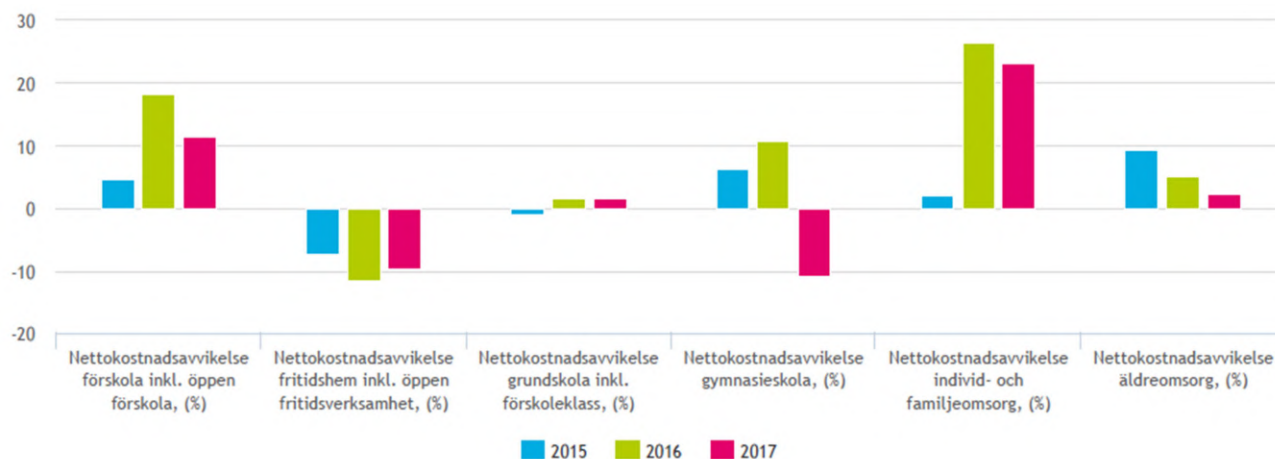
RISK OCH KONTROLL	Bokslut 2016	Bokslut 2017	Bokslut 2018	Budget 2019
Kassalikviditet %	92	115	77	40

De finansiella nyckeltalen nedan speglar kommunens ekonomiska läge på kort och lång sikt och avser år 2017. Spindeln visar kommunens

läge i förhållande till de 10 % kommuner som har bäst (positiv referens) respektive 10 % sämst (negativ referens) resultat, för varje nyckeltal.



Nettokostnadsavvikelsen nedan jämför nettokostnaden med referenskostnaden ("statistiskt förväntad" kostnad). Resultat över 0 indikerar högt kostnadsläge, på grund av hög ambitionsnivå och/eller låg effektivitet.



Definitioner

Nettokostnadsandel

Löpande kostnader i % av skatteintäkter samt kommunalekonomisk utjämning och statsbidrag

Självfinansieringsgrad av nettoinvesteringar

(Resultat före extraordinära poster + avskrivningar) / investeringar

Soliditet

Eget kapital / tillgångar

Kassalikviditet

(Kortfristiga fordringar + kortfristiga placeringar + kassa och bank) / kortfristiga skulder



2.6 GOD EKONOMISK HUSHÅLLNING OCH BALANSKRAVS- UTREDNING MED RESULTATUTJÄMNINGSRESERV

Kommuner har sedan år 1992 enligt kommunallagen haft krav på sig att verksamheten ska bedrivas enligt god ekonomisk hushållning. Under år 2000 tillkom även balanskravet och under 2013 infördes en möjlighet till resultatutjämningsreserver. Samtliga dessa lagstiftningskrav ska årligen följas upp i årsredovisningens förvaltningsberättelse.

Inledningsvis i detta avsnitt görs en analys av kommunens mål och riktlinjer för god ekonomisk hushållning som Kommunfullmäktige fastställde under 2013. I anslutning till detta genomförs avslutningsvis en balanskravsutredning och redovisning av resultatutjämningsreserven (RUR).

GOD EKONOMISK HUSHÅLLNING

God ekonomisk hushållning är ett lagstadgat krav som återfinns i 8:e kapitlet i kommunallagen. Kommunen ska upprätta riktlinjer för god ekonomisk hushållning. Vidare ska kommunen

också ta fram finansiella och verksamhetsmässiga mål för god ekonomisk hushållning. Kommunen skall också besluta om man vill använda sig av en resultatutjämningsreserv.

Dals-Eds kommun har fattat beslut om "Riktlinjer för god ekonomisk hushållning och hantering av resultatutjämningsreserv" under 2013. Dals-Eds kommuns riktlinjer för god ekonomisk hushållning tar sin utgångspunkt i att varje generation ska bekosta den kommunala service som konsumeras och därigenom lämna över en kommun med ett oförändrat finansiellt handlingsutrymme till kommande generationer. För att kunna leva upp till detta, har kommunen beslutat om sex finansiella mål. Dessa redovisas och följs i detta avsnitt. Uppföljningen av de verksamhetsmässiga målen för god ekonomisk hushållning återfinns under avsnittet "Kommunens övergripande mål"

1. Skattesatsen ska vara oförändrad på nivån 23,21 procent

Kommunfullmäktige konstaterar att kommunens skatteuttag ligger på en hög nivå i jämförelser med riket i övrigt och har så gjort under ett antal år. Omvärldens och medborgarnas ökande krav innebär dock att fler och fler kommuner och landsting har sett sig tvungna att höja skatteuttaget under de senaste åren.

Kommunfullmäktiges målsättning är därför att med befintligt skatteuttag klara de nuvarande och kommande utmaningarna med en oförändrad skattesats.

Målet är uppnått genom att Kommunfullmäktige beslutat om oförändrad skattesats (23,21 %) för år 2018.

2. Investeringar inom affärsdrivande verksamheter (VA-/Renhållning, kommersiella fastigheter och exploateringar) kan om behov föreligger finansieras genom extern upplåning. I dessa fall ska amorteringstakten följa investeringens avskrivningsnivå

Kommunfullmäktige har i det finansiella målet sagt att kommunen gällande de investeringar som görs inom affärsdrivande verksamheter såsom VA-, renhållning, kommersiella fastigheter och exploatering kan finansieras med externa lån då dessa i slutändan finansieras via taxor och avgifter.

Målet är uppfyllt då kommunens amorteringsplan följer avskrivningsnivån för dessa investeringar. Beslut har tagits om nyupplåning inom affärsdrivande verksamheter utifrån investeringsplanen. Dessa har däremot inte verkställts då dessa projekt inte satts igång.

3. Kommunen ska inom skattefinansierade verksamheter i grunden finansiera sina investeringar med egna medel. Undantag från detta ska endast vara möjligt vid stora och långsiktiga investeringar, det vill säga där det är rimligt att kostnaderna för investeringen ska bäras även av kommande generationer. I dessa fall ska amorteringstakten följa investeringens avskrivningsnivå

Kommunfullmäktige har i det finansiella målet sagt att kommunen i grunden inte ska finansiera sina investeringar inom skattefinansierade verksamheter med externa lån utan dessa ska finansieras med skatteintäkter. Undantag från detta ska endast vara stora och långsiktiga investeringar där det är rimligt att kostnaderna för investeringen ska bäras även av kommande generationer. Med stora och långsiktiga investeringar avses investeringar och investeringsbidrag som överstiger 30 mkr och har en livslängd på minst 20 år.

Måttet för att mäta detta är självfinansieringsgraden av investeringarna som mäter hur stor andel av investeringarna som kan finansieras med

årets resultat före avskrivningar. 100 procent innebär att kommunen kan självfinansiera samtliga investeringar som är genomförda under året, vilket i sin tur innebär att kommunen inte behöver låna till investeringarna och att kommunens långsiktiga finansiella handlingsutrymme stärks.

Målet är uppfyllt då ingen nyupplåning genomförts under året. Beslut har tagits om nyupplåning avseende nybyggnation av förskola samt ombyggnation av skolor och ligger inom ramen för målet. Delar av detta kommer troligtvis att verkställas under 2019.

4. Kassalikviditeten ska uppgå till minst 70 procent

Kommunfullmäktige har satt målet att kassalikviditeten ska uppgå till minst 70 procent, detta utifrån ett kort och medellångt finansiellt perspektiv som innebär att kommunen inte behöver vidta drastiska åtgärder för att möta finansiella betalningstoppar. En kassalikviditet som uppgår till 100 procent eller mer innebär att samtliga kortfristiga skulder kan finansieras direkt med egna medel. Målsättningen om en kassalikviditet om minst 70 procent är satt utifrån att en stor del av kommunens kortfristiga skulder

är relativt konstant, såsom ferie- och semesterlöneskuld till personalen.

En oförändrad eller ökande kassalikviditet i kombination med en oförändrad eller förbättrad soliditet är ett tecken på att kommunens totala finansiella handlingsutrymme har stärkts.

Målet är uppfyllt då kommunens kassalikviditet uppgick till 77 procent vid bokslutstillfället.

5. Kommunens soliditet ska inte vara lägre än 40 procent och inte minska fler än tre år i rad. Samtidigt ska soliditeten inklusive pensionsförpliktelser inte understiga 10 procent och på lång sikt öka

Soliditeten är ett mått på kommunens långsiktiga finansiella handlingsutrymme. Den visar hur stor del av kommunens tillgångar som har finansierats med skatteintäkter. Ett viktigt kriterium för god ekonomisk hushållning är att soliditeten över en längre period inte försvagas utan utvecklas i

positiv riktning. Detta innebär då att kommunen blir mindre skuldsatt och ökar sitt finansiella handlingsutrymme inför framtiden.

Kommunfullmäktige har i sitt finansiella mål ansett att kommunens soliditet långsiktigt inte ska

understiga 40 procent och inte heller minska fler än tre år i rad. Detta är en lägre nivå än tidigare målsättning beroende på att kommunen befinner sig i ett starkt expansivt läge med stora investeringar inom skola, omsorg och VA-området. På sikt behöver målsättningen återigen ökas för att minska kommunens skuldsättning och öka det finansiella handlingsutrymmet.

Kommunfullmäktige anser samtidigt att

soliditeten inklusive samtliga pensionsförpliktelser inte ska understiga 10 procent och även denna ska på lång sikt öka.

Målet är uppfyllt med en soliditet vid bokslutstillfället på 45 procent. Motsvarande nivå inklusive pensionsförpliktelsen uppgick till 18 procent.

6. Resultatet inklusive samtliga pensionsförpliktelser ska under en treårsbudgetperiod vara så stort att investeringar inom skattefinansierad verksamhet, med undantag av stora och långsiktiga investeringar, kan egenfinansieras samt att Kommunfullmäktige inför varje budgetår kan avsätta en post för oförutsedda händelser/kostnader

Kommunens resultat inklusive reavinster/-förluster och med samtliga pensionsförpliktelser redovisade ska under en treårsbudgetperiod vara så stort att investeringar som inte är stora och långsiktiga (understigande 30 mkr och har en livslängd under 20 år, enligt lånefinansieringsmålet) kan egenfinansieras samt att Kommunfullmäktige inför varje budgetår kan avsätta en post för oförutsedda händelser/kostnader.

I den av Kommunfullmäktige fastställda budgeten för budgetåret 2018, plan 2019 och 2020 så framgår att resultatnivån ligger på 0,0 %, 0,4 % respektive 1,9 % per år inklusive anpassningsåtgärder med 4,2 mkr, 4,3 mkr respektive 5,5 mkr per år. Budgeten innehåller inga särskilt reserverade medel under fullmäktige för oförutsedda händelser/kostnader. Utöver dessa kända faktorer finns även osäkra poster inom socialnämndens- och kommunstyrelseförvaltningens verksamhetsområden som då var svåra att överblicka. Kommunstyrelsens arbetsutskott uppdrog den 27 september åt kommunchefen att *"genom ledningsgruppen ta fram förslag till åtgärder med konsekvenser, som motsvarar behovet av anpassningar och sparåtgärder för att uppnå budgetföljsamhet 2018. Förslag till sparåtgärder med konsekvenser ska redovisas till kommunstyrelsen under 2017."*

Kortsiktigt är målet svårt att uppnå men ambitionen och målsättningen utifrån det arbete som nu görs samt den strategi för långsiktig hållbar ekonomi- och verksamhet som fastställts är att målet på lång sikt ska vara möjligt att uppnå. Detta kräver dock initialt, under en tre- till

fyraårsperiod, att resurser tillskjuts för att ändra kommunens styr- och ledningsförmåga samt att ge förutsättningar för första linjens chefer att kunna genomföra de anpassningar och effektiviseringar som krävs för att minska nettokostnadsutvecklingen.

Sammanfattningsvis innebär det att kommunen kunde uppfylla fem av de sex finansiella målen för god ekonomisk hushållning under 2018, dock finns en långsiktig plan för att på tre-, fyraårs sikt kunna uppnå även det sista finansiella målet.

BALANSKRAVSUTREDNING OCH RESULTATUTJÄMNINGSRESERV

Balanskravet är ytterligare ett lagstadgat krav som kommunen måste uppfylla enligt kommunallagen. Det trädde i kraft år 2000 och utgör en undre gräns för vilket resultat som är tillåtet att budgetera och redovisa.

Balanskravet innebär i korthet att kommuner och landsting ska besluta om en budget där intäkterna överstiger kostnaderna. Om resultatet ändå blir negativt i bokslutet är huvudprincipen att underskottet ska kompenseras med motsvarande överskott inom tre år och att Kommunfullmäktige i en plan ska ange hur det ska ske. Det finns dock ett undantag från huvudprincipen. Kommunfullmäktige kan med hänvisning till synnerliga skäl besluta om att inte återställa hela eller delar av ett underskott. Dessa ska då tydligt specificeras i förvaltningsberättelsen i årsredovisningen.

Varje år ska det i förvaltningsberättelsen i årsredovisningen redovisas en

balanskravsutredning. Den redovisas i tabell 1. Den inleds med att årets resultat, vilket reduceras eller tillförs med ett antal poster enligt lagsstiftningen. När det är gjort, får man fram "Årets resultat efter balanskravsutredning före avsättning till RUR".

Nästa steg i balanskravsutredningen utgörs av medel som förs till eller från resultatutjämningsreserven (RUR). Sedan 2013 är det möjligt för kommuner och landsting att tillämpa RUR och under vissa förutsättningar föra medel mellan olika år. Tanken är att överskott ska kunna reserveras i RUR under finansiellt goda tider, då skatteintäkterna ökar ordentligt. För att sedan användas för att täcka hela eller delar av underskott under svagare tider, då skatteintäkterna minskar eller endast måttligt ökar. RUR ska därigenom bidra med att skapa stabilare planeringsförutsättningar för kommuner och landsting. Den bakomliggande tanken är alltså att det rådande konjunkturläget inte ska påverka resurstilldelningen till verksamheterna i alltför hög utsträckning. Behovet av servicen som kommuner och landsting tillhandahåller minskar i regel inte i en lågkonjunktur, utan det kan snarare vara tvärtom för vissa delar av verksamheten.

Dessutom framstår det inte som ändamålsenligt att behöva göra tillfälliga nerdragningar i verksamheten som sedan måste byggas upp igen när lågkonjunkturen är över.

Dals-Eds kommun har beslutat att använda sig av RUR. I enlighet med de krav som ställs i kommunallagens 8:e kapitel innehåller de av kommunen framtagna riktlinjerna för god ekonomisk hushållning även hanteringen av RUR.

Enligt Kommunfullmäktiges riktlinjer kan en reservering till RUR göras med högst det belopp, som motsvarar det lägsta av antingen den del av årets resultat eller den del av årets resultat efter balanskravsjusteringar, som överstiger 1 % av skatteintäkter samt statsbidrag och utjämningsbidrag. Det är i enlighet med lagens lägstanivå. Enligt Kommunfullmäktiges riktlinjer kan en disponering från RUR göras, för att helt eller delvis täcka ett balanskravsunderskott, när skatteunderlagsprognosen för ett enskilt år faller under det tioåriga genomsnittet för skatteunderlagets utveckling. Detta ger kommunen goda förutsättningar att vid behov genomföra ett omställningsarbete och/eller överbrygga en lågkonjunktur.

Tabell 1: 10-ÅRIGT SNITT FÖR SKATTEUNDERLAGSUTVECKLINGEN

	2016	2017	2018
Årets skatteintäktsutveckling understiger 10-åriga snittet	Nej	Nej	Nej
Tioårigt snitt	4,0	4,0	3,9
Utfall för året	5,1	4,7	4,3

Kommunen redovisar ett årets resultat under 2018 på -3,7 mkr. Efter avdrag för realisationsvinster på -0,6 mkr uppgår årets resultat till -4,3 mkr.

I tabell 3 framgår att kommunen inte haft något balanskravsunderskott de senaste två åren. Det har för övrigt heller inte förekommit tidigare år.

Tabell 2: BALANSKRAVSUTREDNING 2016 - 2018

mkr	2016	2017	2018
Årets resultat enligt resultaträkningen	8,7	18,6	-3,7
Avgår samtliga realisationsvinster	-0,3	-0,4	-0,6
Tillägg för vissa realisationsvinster enligt undantagsmöjligheter			
Tillägg för vissa realisationsförluster enligt undantagsmöjligheter			
Tillägg för orealiserade förluster i värdepapper			

Avgår återföring av orealiserade förluster i värdepapper			
Årets resultat efter balanskravsjusteringar	8,4	18,2	-4,3
Reservering till resultatutjämningsreserv (RUR)	-5,5	-15,3	
Disponering från resultatutjämningsreserv (RUR)			
Balanskravsresultat	2,9	2,9	-4,3

Under budgetåret 2018 har totalt 1,7 mkr använts för kommundemensamma satsningar för långsiktigt hållbar ekonomi och verksamhet. Detta har handlat om satsningar inom digitaliseringsområdet, främst för att ta fram ett underlag för upphandling av nytt kontorsstöd (e-post, kalender, intranät, tjänster för resfria möten, katalogtjänst samt ny struktur för att "föda" andra system med korrekt användarinformation). I övrigt har satsningar gjorts för att anpassa det digitala verktyget för verksamhetsplanering och uppföljning i enlighet med den av Kommunfullmäktige beslutade nya styr- och ledningsfilosofin (styrmodellen). Dessutom har en

satsning gjorts på en utökad upphandlingsresurs, med syfte att få fram fler relevanta avtal, tydliga beställningsrutiner, utbildning av beställare etc för att uppnå en större kostnadseffektivitet avseende kommunens totala inköp.

Sammanfattningsvis är ovanstående satsningar gjorda för att på lång sikt minska kommunens nettokostnader och samtidigt kunna upprätthålla en god kvalitet och service till Dals-Eds kommuns kommuninvånare och kunder. Förvaltningen föreslår därför Kommunfullmäktige besluta att ange synnerliga skäl att inte återställa delar av det negativa balanskravsresultatet utifrån ovanstående beskrivning.

Tabell 3: ÅTERSTÄLLNING AV BALANSKRAVSUNDERSKOTT

mkr	2016	2017	2018
Kvar att återställa från tidigare år (ingående värde)	0,0	0,0	0,0
Resultat efter justering av RUR	2,9	2,9	-4,3
Synnerliga skäl att inte återställa			1,7
Kvar att återställa från tidigare år (utgående värde)	0,0	0,0	2,6

Tabell 4: RUR

mkr	2016	2016	2018
Ingående värde	9,2	14,7	30,0
Reservering till RUR	5,5	15,3	0,0
Disponering av RUR	0,0	0,0	0,0
Utgående värde	14,7	30,0	30,0

Kommunen har mellan 2010 till 2017 reserverat 30,0 mkr till resultatutjämningsreserven. För år

2018 medger balanskravsresultatet ingen reservering.

2.7 KOMMUNENS ÖVERGRIPANDE MÅL

Dals-Ed - här jobbar vi för attraktivitet

Prioriteringar

1. Förbättra möjligheterna att använda tåg för persontransporter (Invånarmål)

Senaste kommentar

Utvecklingen av trafikfrågorna styrs på nationell och regional nivå. Ingen förändring av antalet tågavgångar har beslutats jämfört med 2017, 5 avgångar i vardera riktningen, måndag-fredag.

Vår aktiva påverkan och medverkan i alla olika sammanhang fortgår som vanligt och är en viktig förutsättning för målets långsiktiga uppfyllelse. Vårt eget arbete för nytt Resecentrum har fortskridit under året i samarbete med Trafikverket. Det kommer att öka tillgängligheten och förbättra upplevelsen för resanden.

Invånarna i Dals-Eds kommun ger betyget godkänt till möjligheterna att använda kollektivtrafiken för resor. I Medborgarundersökningen 2018 fick den frågan betyget 5,0 av 10, att jämföra med kommungenomsnittet 5,5 (i intervallet 2,6-8,5). Det är en förbättring från år 2016. Bäst betyg får transporter med bil med 8,4 av 10.

Målet är långsiktigt. Målsättningen för året har uppnåtts. ●

2. Öka tillgången av bostadsalternativ som är attraktiva för flera målgrupper (Invånarmål)

Senaste kommentar

Under året genomfördes flera aktiviteter som leder till måluppfyllelse. Förstudien för ny översiktsplan pågick under hösten med en bred invånardialog. Detaljplanen "Linden 2" vann laga kraft i januari med syfte att möjliggöra byggnation av bostäder för äldre. Ombyggnationen av äldreboendena Hagalid och Edsgärdet pågick under året och fortsätter som planerat 2019. Edshus AB iordningsställde i juni ytterligare ett sk korridorsboende för Syke's anställda, med 9 unika rum i vacker miljö, i gamla järnvägsstationsbyggnaden.

Invånarna i Dals-Eds kommun är överlag nöjda med boendeformer, bebyggelse och möjligheterna att hitta bra boende. I Medborgarundersökningen 2018 fick området Bostäder betyget 61 av 100, att jämföra med kommungenomsnittet 53 (i intervallet 40-66).

Målet är långsiktigt. Målsättningen för året har uppnåtts. ●

3. Förbättra tillgången av digitala kommunikationsmöjligheter (Invånarmål)

Senaste kommentar

Förutsättningarna för digitalisering av interna processer och utveckling av e-tjänster förbättrades på bred front under året utifrån de strukturella åtgärder för "ordning och reda", som nulägesanalysen från 2017 identifierade. Utvecklingsarbetet omfattar allt från IT-infrastruktur, IT-säkerhet och nya stödsystem till informationshantering och anpassning av arbetssätt. Ett av de större projekten var förberedelser och upphandling av nytt digitalt kontorsstöd, som implementeras efter årsskiftet. Målet med kontorsstödet är att ge de anställda ett mycket mer användarvänligt verktyg som kommer att ge ett effektivare samarbete i organisationen. Det blir även en viktig pusselbit för bättre informations säkerhet.

Ännu ett viktigt kommungemensamt projekt är att det digitala stödverktyget för process- och kvalitetsledning har genomgått en totalanpassning utifrån den nya tillitsbaserade styrmodellen. Det kommer att bli ett mycket kompetent stöd för den löpande styrningen och uppföljningen.

Därutöver har förvaltningarna på flera sätt jobbat med verksamhetsutveckling med stöd av IT, som främjar digital kommunikation, internt och/eller med brukarna.

Bredbandsutbyggnaden fortsatte och andelen fiberanslutna hushåll totalt i kommunen uppgick 2017 till 60 %. Fördelningen mellan tätort och landsbygd är 57 % respektive 67 %.

Målet har uppnåtts. ●

4. I Dals-Ed eftersträvar vi ett gott värdskap och försöker erbjuda lite mer än förväntat i alla kontakter (Servicemål)

Senaste kommentar

I målbedömningen utgår vi från ett antal undersökningar som mäter service, bemötande och/eller tillgänglighet.

I Medborgarundersökningen 2018 fick kommunen ett samlat betyg för tillgänglighet, service och bemötande blev 68 av 100, vilket är högst bland kommunerna år 2018 (genomsnitt 57 i intervallet 47 - 68).

I Insikt, servicemätningen av kommunens myndighetsutövning, sjönk det totala betyget från 80 av 100 år 2016 (=topp-10) till 69, vilket är godkänt men under genomsnittet på 71. Svartfrekvensen var hög, 86 %, men antalet ärenden få, 44 stycken, vilket innebär risk för stor variation mellan åren. Vi ska ändå alltid eftersträva högsta möjliga nöjdhet av varje enskild kund.

Uppfattningen om personalens bemötande inom äldreomsorgen skiljer sig åt mellan ordinärt och särskilt boende. 100 % av de svarande inom ordinärt är mycket eller ganska nöjda (intervallet 90-100), medan motsvarande siffra är 89 % av de svarande inom särskilt boende (intervallet 81-100).

I Lokalt företagsklimat 2018 blev betyget 3,76 på frågan om kommunens service till företagen, att jämföra med riksnittet 3,08. Det handlar främst om bemötande och handläggningstider.

Bedömningen är att det är angeläget att sträva efter högre nöjdhet hos alla invånare, brukare och kunder. Det finns potential till förbättring inom flera områden.

Målet har delvis uppnåtts. ◆

De mätetal som används ska ses som indikatorer, som komplement till den kvalitativa bedömningen av måluppfyllelsen.

Hållbarhet ska vara en självklarhet i Dals-Ed

Prioriteringar

1. Minska utanförskapet (Invånarmål)

Senaste kommentar

Måluppfyllnad mäts utifrån en avvägning av befintliga indikatorer och aktiviteter under året.

Det riktade statsbidraget från Tillväxtverket, som ska stärka 30 kommuner med socioekonomiska utmaningar, kommer att stärka och stödja pågående arbete för minskat utanförskap och förbättrad integration. Folkhälsostrategen är utsedd till processledare och samordnare.

Samtliga verksamheter har på olika sätt arbetat utifrån strategin för minskat utanförskap. Extratjänster för människor långt från ordinarie arbetsmarknad har skapat möjligheter för både individer och verksamheter. Kommunen har idag 16 anställda på olika extratjänster, vilket inneburit en möjlighet till ett första arbete i anslutning till att individer lämnat etableringen efter två år. Det har även inneburit en möjlighet för långtidsarbetslösa att återgå i arbete i någon form.

Förskolans, boendeverksamhetens och skolans viktigaste uppdrag är att skapa förutsättningar för ett bra vuxenliv. Var och en behöver få full tillgång till sina förmågor, vilket bland annat innebär fortsatt

utbildning och goda förutsättningar till arbete. Ett flertal utvecklingsprojekt som *Från utanförskap till innanförskap*, *Hitta Drivet* och *Hälsofrämjande skolutveckling* syftar till att förbättra förutsättningarna. Samarbetet med vårdnadshavare och andra aktörer är i detta avgörande, vilket även är en grundförutsättning i nyfinansierade *Bygga Broar för Barn*.

För att ge individer möjlighet till egen försörjning och minskat utanförskap krävs samarbete med många olika aktörer såsom arbetsförmedling, försäkringskassa, hälso- och sjukvården, psykiatri, näringsliv mm. Samordningsförbundet har en viktig roll i detta sammanhang, och Dals-Ed ingår i samordningsförbundet (BÅD-ESÅ) tillsammans med Årjäng, Säffle, Åmål och Bengtsfors.

Den främsta indikatorn på utanförskap är arbetslöshet. I december låg arbetslösheten i Dals Ed på 5,9 % att jämföra med riket på 7,0%. Ungdomsarbetslösheten låg på 6,0 % att jämföra med rikets nivå 8,7%. Under andra halvåret 2018 har siffrorna för Dals Ed stadigt sjunkit.

Målet är långsiktigt. Målsättningen för året har uppnåtts. ●

2. Öka andelen av förnyelsebar energi (Invånarmål)

Senaste kommentar

Målet mäts främst genom utvärdering av de förutsättningsskapande åtgärder som kommunen vidtar löpande.

Fyrbodals drev projekt Hela Gröna Vägen 2016-2018, som syftar till att stötta kommunernas arbete med omställningsplan till Fossilfri Region 2030.

Genom Fyrbodals och Klimatklivet öppnades en möjlighet att skapa förutsättningar för biogas i Ed och en ny tankstation invigdes i Ed i november. Kommunen genomförde upphandling av 22 gasbilar vilka började levereras i december.

Målet är långsiktigt. Målsättningen för året har uppnåtts. ●

3. Förbättra integrationen av nya invånare (Invånarmål)

Senaste kommentar

Målets syfte sammanfaller med målet att minska utanförskap.

Förvaltningarna arbetar framgångsrikt med att integrera nyanlända invånare på olika sätt. AMI har under 2018 arbetat med 95 individer/deltagare, av vilka 29 personer har påbörjat en anställning eller påbörjat studier. Då många av de utrikes födda inte har haft något arbete som motsvarar det arbetskraftsbehov vi har i vårt område så föreligger behov av ganska omfattande insatser, vilket kräver nära samverkan med andra myndigheter och parter.

Mycket handlar om aktiviteter kopplade till arbetsliv och samhällskunskap, där vi bjuder in flera olika aktörer, myndigheter och instanser som bidragit med kunskap och inblick i sina olika verksamheter.

Dals-Eds kommun är bland de 25% bästa kommunerna vad gäller att lyckas med etableringsuppdraget. 54% av dem som lämnade etableringen här hade börjat arbeta eller studera efter 90 dagar att jämföra med 33% året innan. Bästa kommunen låg på 90% 2018.

Målet är långsiktigt. Målsättningen för året har uppnåtts. ●

4. Dals-Ed har en långsiktig hållbar ekonomi (Ekonomimål)

Senaste kommentar

Målet är långsiktigt och måluppfyllelsen mäts genom en avvägning av nyttan med årets aktiviteter.

Strategin för långsiktigt hållbar ekonomi och verksamhet har fortlöpt under året inom flertalet delstrategier, med vissa begränsningar till följd av begränsade personella resurser. De viktigaste åtgärderna ur ett helhetsperspektiv har varit; fastställande av ny tillitsbaserad ledningsfilosofi, vidareutveckling av den nya styrmodellen, som ska stödja ledningsfilosofin, anpassning av processtödverktöget Stratsys utifrån den nya styrmodellen,

upphandling av nytt digitalt kontorsstöd, som ska bidra till effektivare arbetssätt och samverkan, dialog och beslut om tillskjutande av ytterligare medel för fortsatt arbete på bred front, utredningar kring extern samverkan och interna organisationsanpassningar.

Utöver det kommunövergripande arbetet arbetar samtliga förvaltningar löpande med förbättringsarbete med målsättningen att nå samtliga nyttoperspektiv; Kund, Medarbetare och Ekonomi.

Målet är långsiktigt. Årets arbete medförde ett starkt bidrag till måluppfyllelse på längre sikt. ●

5. Kommunens verksamheter har hög effektivitet, dvs levererar rätt kvalitet och är kostnadseffektiva och anpassningsbara (Kvalitetsmål)

Senaste kommentar

Det pågående förändringsarbetet för långsiktigt hållbar ekonomi och verksamhet förutsätter att det finns potential till ökad effektivisering, Flertalet förändringsåtgärder kräver investering i tid och pengar, medan resultatet i form av högre effektivitet och nytta sannolikt lär dröja några år. Verksamheterna arbetar löpande med effektiviseringsåtgärder av olika slag och på olika nivåer, oftast utifrån behov av anpassning till befintliga medel. Vi har dock inte fullt ut definierat vad effektivitet innebär och då kan vi inte heller mäta och utvärdera det på ett objektivt sätt. Att utveckla former för detta är en viktig del av själva förändringsarbetet. Två förutsättningar behöver komma på plats:

1. Den nya styrmodellen förutsätter att alla verksamheters grunduppdrag är definierade, liksom hur dessa ska utvärderas. Under året har verksamheterna arbetat i varierande grad med att beskriva verksamhetsuppdrag, kvalitetsfaktorer och kvalitetsindikatorer, lite beroende på hur långt man hade kommit innan de första utbildningarna år 2017.

Vi fick konstatera att det saknades tillräckligt med resurser för att samtidigt anpassa stödverktyget och handleda verksamheterna, så resurserna har lagts på det förstnämnda.Handledning och utbildning fortsätter under våren 2019.

2. För att kunna bedöma effektivitet behöver det finnas utrymme för gemensam dialog utifrån jämförande resultatanalys, dels av egna resultat över tid, dels relativt andra kommuner. Vi har ännu inte kommit till detta på grund av resursbrist, men det är ett viktigt fokusområde för kommunchefens ledningsgrupp efter att beslutade resursförstärkningar är på plats under år 2019, även i dialog med nämnderna och kommunstyrelsen.

Måluppfyllelsen kan inte utvärderas i nuläget ■

6. Medarbetarna känner motivation och delaktighet och förstår sin roll och betydelse för att nå övriga mål (Medarbetarmål)

Senaste kommentar

2018 års medarbetarundersökning genomfördes något försenat, efter årsskiftet. I år gjordes en utökad undersökning genom en extern aktör, där HME är en del av ett 30-tal frågor. Resultatet återkopplas i två delar, dels HME, som då blir jämförbart med de två tidigare mätningarna, dels ett spindeldiagram över ett antal områden. I HME 2018 har totalindex sjunkit till 79 (80) för totalindex, att jämföra med rikssnittet 79. Målsättningen är att ligga på minst 80. Motivationsindex landade på 79 (81) Ledarskapsindex på 81 (80) och Styrningsindex på 77 (79).

Liksom i fjol görs bedömningen att delar av försämringarna beror på det pågående förändringsarbetet över hela kommunen. I det läget är det naturligt med en liten nedgång, den skulle ha kunnat varit ännu större. Slutsatsen är att kommunledningen behöver lägga mer resurser på tydlig information och kommunikation för att skapa bättre förståelse för behov och förväntningar och för att bjuda in till delaktighet kring möjligheter till utveckling av verksamheterna och kommunen.

I kommunjämförelserna för basfrågorna ligger vi i de flesta fall högre i värdena än övriga kommuner. I dagsläget ingår ca 40 kommuner i jämförelseunderlaget. För övriga 34 frågor får Dals-Eds kommun mycket goda värden gällande följande områden; **Övergripande värden:** upplevelsen att arbetet känns meningsfullt; **Arbetsituation:** att stämning och arbetsklimatet är gott på arbetsplatsen, att det finns möjligheter att utvecklas och lära nytt, att medarbetarnas kompetens tillvaratas; **Ledarskap:** att närmsta chef är öppen för synpunkter och förslag, förtroende för sin närmsta chefs ledarskap; **Arbetsmiljö:** att arbetsplatsen är fri från diskriminering och medarbetarna behandlas lika; **Hälsa:** att det finns en balans mellan fritid och arbete, att trakasserier såsom kränkande särbehandling inte förekommer på arbetsplatsen.

Nu väntar återkoppling till enhetscheferna, för fortsatt arbete med analys och dialog på arbetsplatserna kring behov och möjligheter till förbättring.

Svarsfrekvensen ökade till 84,6%, från 77% år 2017.

Målet har delvis uppnåtts. 

Invånarna i Dals-Ed ska känna delaktighet

Prioriteringar

1. Förbättra kommunens medborgardialog (Invånarmål)

Senaste kommentar

Politiker och tjänstepersoner i nämnder och förvaltningar arbetar ständigt för en god dialog med invånarna, på olika sätt.

Kommunövergripande genomfördes under hösten, i samband med uppstarten av arbetet med Ny ÖP och Ny Vision 2035, ett stort antal medborgardialoger för att inhämta synpunkter och därmed främja delaktighet och inflytande.

Ytterst syftar medborgardialogen om att främja öppenhet och delaktighet för att stärka förtroendet för den kommunala verksamheten.

Utifrån resultatet från medborgarundersökningen kan vi uttolka hur nöjda invånarna är med möjligheterna till insyn och inflytande över kommunens beslut och verksamheter och hur stort förtroendet är.

Nöjd-Inflytandeindex ökade från 48 till 50 (av 100), vilket är relativt högt jämfört med övriga kommuner, som når 42 i snitt.

Förtroendeindex ökade från 56 till 60 (av 100), att jämföra med 48 för övriga kommuner i genomsnitt. Där ligger kommunen högst i riket.

Målet är långsiktigt. Målsättningen för året har uppnåtts. ●

2. Öka barn och ungas möjligheter till inflytande (Invånarmål)

Senaste kommentar

Möjligheterna till inflytande ser lite olika ut i våra verksamheter och det saknas en övergripande strategi, som säkerställer barn och ungas möjligheter till inflytande över tid. Det är en omfattande fråga som handlar om att etablera former för barn och ungas möjligheter att påverka såväl politiken i kommunstyrelse och kommunfullmäktige, som enskilda frågor som förvaltningarna har att hantera.

Under 2018 har barn och unga fått komma till tals i två sammanhang. Dels har LUPP-enkäten genomförts, som brukligt det sista året under mandatperioden.

Dels har barn och ungdomar inbjudits och uppmanats att lämna synpunkter i medborgardialogen, som genomförts i förstudien till den nya översiktsplanen.

Med stöd av bland annat svaren i LUPP-enkäten 2018 kommer det fortsatta arbetet kring detta att prioriteras 2019. En grundläggande princip är att "Alla barn har rätt att uttrycka sin mening och få den respekterad."

Sammanfattningsvis kan vi bli bättre på att låta barn och unga komma till tals, framförallt utifrån ett demokratiperspektiv.

Målet är långsiktigt. Målsättningen för året har uppnåtts delvis. ◆

2.8 FRAMTIDEN

KOMMUN OCH POLITIK

Ny Vision och Utvecklingsplan

Processen för framtagande av en ny Vision 2035 och Utvecklingsplan 2020-2023 pågår under året för beslut i kommunfullmäktige i september 2019. Processen bedrivs politiskt i bred dialog, dels inom respektive gruppmöte, dels i gemensamma samråd. De nuvarande inriktningsområdena **ATTRAKTIVITET - HÅLLBARHET - DELAKTIGHET** kvarstår. Fyra prioriterade utvecklingsområden arbetades fram vid visions- och målkonferensen i januari, **KOMPETENS - DEMOKRATI - PLATS - MILJÖ**. Dessa fungerar preliminärt som utgångspunkt i den fortsatta processen.

Strategi för L E V 2021

Förändringsarbetet enligt strategin för långsiktig hållbar ekonomi och verksamhet fortsätter under några år till, tills vi ser att struktur och kultur har anpassats för att kunna möta framtidens utmaningar inom alla områden, med mindre resurser. Till stöd finns tidigare genomförda analyser - bland annat kommunkompassanalysen 2016, nulägesanalysen inom digital agenda år 2017, medborgarundersökningar 2016 och 2018 - och organisationen förbereds nu för att kunna lägga mer tid på fördjupad analys, utvärdering och handlingsplaner för att sätta in effektiviseringsåtgärder där det behövs och är framkomligt.

Under kvartal 1 ligger allt fokus på förberedelserna inför bytet av digital plattform och kontorsstöd, vilket kommer att skapa förutsättningar för effektivare arbetssätt enskilt och i samverkan. Under kvartal 2 implementeras den nya styrmodellen tillsammans med det omarbetade stödverktyget. Utbildningar kommer att hållas parallellt kring styrmodellens tillämpning och kring själva handhavandet. Under kvartal två startar även implementeringen av det nya e-arkivet, som har upphandlats i ett gemensamt Fyrbodalsprojekt.

Implementeringen av det nya molntjänstbaserade ekonomisystemet pågår under hela året och nytt löne- och personaladministrativt system upphandlas för planerad driftsättning i slutet av året.

Utvecklingsarbetet inom ramen för värdeskapande organisationskultur behöver

komma igång under året för att stärka ledarskapet och medarbetarskapet i kommunen och trygga arbetsmiljö och klimat. Syftet är att säkerställa att kommunen är en attraktiv arbetsgivare och att våra verksamheter har attraktiva arbetsplatser.

BYGGA, BO OCH MILJÖ

Nya översiktsplanen

Arbetet med översiktsplanen pågår parallellt med framtagande av en ny vision under större delen av året och fortsätter därefter med samråd och utställning med planerat färdigställande senare delen av år 2020.

Plan- och byggverksamheten

Lagändringar 2019 innebär att bygglovsavgiften reduceras om handläggningstiden överstiger 10 veckor. Det löpande arbetet prioriteras med målsättning att ha så korta handläggningstider som möjligt. Efter beslutet i december att överföra plan- och byggenheten till kommunstyrelsen planeras för en omorganisation och översyn under 2019 för att frigöra utrymme till bygglovshandläggning, men också för att få en bättre uppföljning och tillsyn. Fortlöpande tillsynsarbete sker enligt fastställd tillsynsplan 2019-2021.

Det finns behov och efterfrågan av detaljplaner i kommunen och detta bör prioriteras. Detaljplaner upprättas utifrån behov med finansiering av kommunstyrelsen eller extern exploatör.

Teknik & Service

Det finns behov av ett antal utredningar inom verksamheten. Den VA-plan som påbörjades för några år sedan behöver färdigställas och en saneringsplan behöver tas fram för VA-nätet. En översyn behöver göras kring hur bevattnings ska ske i framtiden, bland annat på Bergslätts idrottsplats, som alternativ till att vattna med dricksvatten. Nuvarande vattentäkt behöver säkras samtidigt som en reservvattentäkt behöver etableras. Trafiksituationen vid infarten på Jordbron behöver ses över i samband med eventuella nya verksamheter vid Fotebäcksvägen. En utredning behöver göras kring vad det skulle innebära att flytta återvinningscentralen till Jordbron för att skapa en bättre tillgänglighet.

Renhållningsupphandling ska förberedas under året för att inledas i slutet av 2019.

El och nätavgifter ser ut att fortsätta öka vilket betyder ökade kostnader i framtiden. Beredskapsersättningen har inte indexreglerats sedan 2014, planen är att nya avtal skrivs med en indexreglering.

Fastighetsverksamheten

Projektet Framtidens Äldreboende pågår i ytterligare 1,5 år. Nytt tillstånd har sökts hos Länsstyrelsen för Brattesta reningsverk. När det blivit godkänt startar planeringen för ombyggnation och fastighetsanpassning.

Miljöledning

En hållbarhetsplan ska tas fram under året med processtöd av Dalslands Miljö- och Energikontor.

NÄRINGSLIV OCH ARBETE

Näringsliv

Inom den närmaste framtiden ser det fortsatt ljust ut för stora delar av det lokala näringslivet. Det finns dock utmaningar. Att arbeta för ett mer levande centrum är ett högprioriterat område för samverkan mellan kommunen och näringslivet. Platsutvecklingsprojektet kan vara en plattform för detta arbete, liksom fortsatt arbete inom ramen för kommunens nya utvecklingsplan, som kommer att få ett mer tydligt framtidsfokus i och med den nya visionen som ska tas fram.

Samarbetet i Dalsland kring eDIT fortsätter. Stora frågor hanteras gemensamt, som t ex generationsväxling och kompetensutveckling, vilket på sikt kommer att få genomslag, då vi enskilt är för små för att hantera dessa frågor.

För att anpassa och stärka näringslivsarbetet inför framtiden, behöver olika former för verksamheten diskuteras tillsammans med näringslivet. Företagarna har väckt frågor som om näringslivsarbetet ska ske i föreningsform tillsammans med näringslivet, eller i bolagsform, tillsammans med andra kommuner eller inte? Detta är en fråga som behöver behandlas ytterligare under 2019.

Arbetsmarknad och integration

Funktionen praktiksamordnare vidareutvecklas, en ny funktion sedan ett år tillbaka som väntas ge effekt i form av bättre introduktioner och bättre varaktighet för dem vi jobbar med. Funktionen innebär även ett stöd för chefer och medarbetare i kommunens verksamheter i samband med praktikplaceringar.

TRAFIK OCH INFRASTRUKTUR

Projekt Resecentrum genomförs under 2019.

VGR finansierar två avgångar på tåget till och med 2019. Tillsammans med NSB utbud ger det 5 dagliga avgångar till och från Ed. Enligt Tågplan 2020 skulle trafiken utökas och regionalståg Trollhättan-Halden köra 3 avgångar för att därefter utvecklas mot en trafikering på fem dubbelturer och som kompletteras med NSB nuvarande 3 dubbelturer. Detta kommer inte att genomföras till 2020. Istället arbetar kommunen och Västtrafik med att förändra tågutbudet till förmån för pendling till och från Trestad och Göteborg.

Utmaningar finns i behov av godsstråk för tung trafik genom Ed, utökade gång/cykelbanor och kollektivtrafik och trafiksäkrare miljöer. På längre sikt gäller regional tågplan 2028 och strategi 2035 som i hög grad berör kommunen. Eventuella beslut om investeringar i järnvägen är också strategiskt viktiga.

Etapp 3 av Nössemarksvägen går vidare med planerad byggstart 2019 och färdigställande 2021. Dialogen mellan kommunen, VIDA, Trafikverket och Västra Götalandsregionen fortsätter med syftet att säkerställa investeringarna och tidplan. Ärendet är av högsta prioritet.

BARN OCH UTBILDNING

Stödinsatser för kompetensutveckling

Det är generellt svårt med rekrytering av lärare, specialpedagoger, förskollärare och fritidspedagoger, och de som är utbildade ställer höga krav på lön och anställning. För att underlätta kompetensförsörjningen inom bristyrkesområden står kommunen alltmer för stödinsatser för kompetensutveckling. Ett samarbete mellan Högskolan Väst och 13 av kommunerna inom VGR gällande lärarutbildning med anställning deltid har introducerats inför hösten 2019. I dagsläget omfattas 6 personer av behörighetsgivande utbildning.

Utvecklingsområden läsåret 2018/2019

Trygghet och studiero behöver inom vissa verksamheter öka och återkomma till de nivåer av upplevd trygghet, som normalt hållits inom nämndens verksamheter, enligt Skolinspektionens enkät 2018.

Full måluppfyllelse inom grundskolan med särskilt fokus på den alltför stora skillnaden

mellan pojkars och flickors resultat. För Utsiktens utbildningsvägar görs en översyn av studieplaner för att säkerställa examen innan utökade kurser. För Vuxenutbildningen riktas arbetet mot att minska avbrutna studier.

Utvecklade stödinsatser och tidig upptäckt är till stor del målet för den särskilda satsning, som görs med stöd av det statliga bidraget Likvärdig skola. Arbetet ligger i linje med målen för det tidigare påbörjade projektet Från Utanförskap till Innanförskap.

Övergång till digitala, anpassade läromedel i samband med att en-till-en byggs ut, är ett av årets utvecklingsområden. Verksamheterna befinner sig i olika faser.

Barn och ungas inflytande kommer att utvecklas under 2019, utifrån resultatet från den LUPP-enkät, som genomfördes hösten 2018.

STÖD OCH OMSORG

Kompetensförsörjningsutmaningen

Att säkra tillgången på utbildad och kompetent personal inom vård och omsorg är av avgörande betydelse inför framtiden. Det kommer att krävas ett aktivt arbete med att skapa förutsättningar för att vara en attraktiv och intressant arbetsgivare.

Uppdragsfokus inom socialnämnden

Under 2019 kommer socialnämndens verksamheter att ägna fokus åt grunduppdraget och vad det innebär för chefens och medarbetarens enskilda uppdrag. Syftet är bland annat att tydliggöra ansvar och förväntningar. Det syftar även till att identifiera inom vilka områden verksamheter och individer behöver tydliggöra uppdrag, mål, kompetens, motivation, resurs, åtgärdsplaner med mera. En plan för genomlysning av alla verksamheter inom socialnämndens område kommer att tas fram. Det pågår redan i hemtjänsten och nästa steg är att gå vidare med den gemensamma biståndsenheten.

Folkhälsa

De prioriterade folkhälsoområden under 2018 fortlöper ett år till. Under 2019 påbörjas ett arbete med att ta ny ståndpunkt till prioriteringar för 2020-2023. Det arbetet synkroniseras med kommunens övergripande visions- och målprocess. En kartläggning av folkhälsan i kommunen kommer att göras och hänsyn tas till nya nationella folkhälsomål.

Jämlik hälsa, barnkonventionen samt socioekonomiska utmaningar är högaktuella teman i folkhälsoarbetet de närmaste åren.

Trygghet och Säkerhet

Den nya tjänsten Hållbarhetsstrateg/ Trygghetssamordnare, som anställts med bidrag från Tillväxtverket och MSB, kommer utöver arbete med hållbar kommunutveckling att ansvara för det brottsförebyggande arbetet tillsammans med kommunpolisen, samt för planeringen för hur det civila samhället och kommunens verksamheter ska fungera vid höjd beredskap eller krig. Det sistnämnda ska vara klart år 2020 och tillsättningen av tjänsten innebär en möjlighet att klara uppdraget inom föreskriven tid.

Räddningstjänsten i Dals-Ed har tack vare en utökning av den fasta personalen fått större möjlighet att fullgöra sina skyldigheter, men även att utveckla och effektivisera verksamheten. En kompetenshöjande utbildning av kommunens styrkeledare har startats internt, och kommer fortsättningsvis att prioriteras eftersom styrkeledarens agerande på en skadeplats ofta är helt avgörande för insatsens resultat.

Kraven på den kommunala räddningstjänstens förmåga kommer av allt att döma att öka, varför utökat samarbete och samverkan med andra kommuner och aktörer kommer att vara nödvändigt. En sådan samverkan är redan nu motiverad av ekonomiska skäl. För närvarande pågår konkreta diskussioner om samverkan med flera grannkommuner.

UPPLEVA OCH GÖRA

Ett brett utbud av estetiska uttryckssätt stärker skolväsendet och satsningen fortsätter in i 2019.

Under 2019 sker en översyn av skyltning i Ed. Nya gränsöverskridande vandrings- och cykelprojekt startar 2019, vilket kommer att gynna kommunen

Dalslands Kanal har ett stort behov av investeringar och driftsmedel. Kanalen är landskapets största besöksmål och kommunerna behöver under 2019 fatta beslut om framtida utveckling och drift.

3. RÄKENSKAPERNA

3.1 DRIFTREDOVISNING

Belopp i mkr	Utfall 2018			Budget 2018	Budget- avvikelse
	Kostnad	Intäkt	Netto	Netto	
Skatter och statsbidrag					
Skatteintäkter	0,0	194,3	194,3	193,9	0,4
Preliminär slutavräkning innevarande år	-0,3	0,0	-0,3	-0,8	0,6
Definitiv slutavräkning föregående år	-0,7	0,0	-0,7	0,0	-0,7
Inkomstutjämningsbidrag/-avgift	0,0	75,7	75,7	76,4	-0,7
Kostnadsutjämningsavgift/-bidrag	0,0	4,4	4,4	4,8	-0,3
Regleringsavgift/bidrag	0,0	0,7	0,7	0,7	0,0
LSS-utjämnning	0,0	10,6	10,6	10,3	0,3
Kommunal fastighetsavgift	0,0	11,4	11,4	11,5	-0,1
Generellt statsbidrag (utifrån parameter för flyktingmottagande)	0,0	4,0	4,0	4,0	0,0
Generellt statsbidrag (statligt stöd för ökat bostadsbyggande)	0,0	0,2	0,2	0,0	0,2
Summa skatter och statsbidrag	-1,0	301,4	300,3	300,7	-0,3
Nämnd					
Kommunfullmäktige	-0,4	0,0	-0,4	-0,6	0,2
- varav kommunfullmäktige	-0,1	0,0	-0,1	-0,1	0,1
- varav revision	-0,3	0,0	-0,3	-0,5	0,2
Valnämnden	-0,2	0,1	-0,1	-0,2	0,1
KS - Kommunledningsförvaltningen	-30,2	4,0	-26,2	-27,6	1,4
- varav stöd, service och styrfunktioner	-29,3	3,7	-25,6	-26,8	1,2
- varav överförmyndare	-0,9	0,3	-0,6	-0,5	-0,1
- varav KS oförutsedda utgifter	0,0	0,0	0,0	-0,1	0,1

- varav tillfälligt utvecklingsanslag	0,0	0,0	0,0	-0,2	0,2
KS - Samhällsbyggnadsförvaltningen	-131,8	110,0	-21,8	-19,3	-2,5
- varav renhållningsverksamhet	-6,8	6,8	0,0	0,0	0,0
- varav VA-verksamhet	-9,4	9,4	0,0	0,0	0,0
- varav gator och vägar	-4,2	0,2	-4,1	-3,3	-0,8
- varav fastighetsverksamhet	-39,6	33,3	-6,3	-2,7	-3,6
- varav städverksamhet	-8,3	8,5	0,2	0,0	0,2
- varav kostverksamhet	-14,0	13,3	-0,7	-0,2	-0,5
- varav arbetsmarknads- och integrationsverksamhet	-20,7	19,2	-1,5	-3,7	2,2
- varav räddningstjänst	-8,0	1,6	-6,4	-5,9	-0,5
- varav bostadsanpassning	-0,4	0,0	-0,4	-1,0	0,6
- varav övrig verksamhet	-20,4	17,8	-2,6	-2,6	0,0
Plan- och byggnadsnämnden	-2,5	0,8	-1,7	-2,2	0,5
FOKUS-nämnden	-215,6	87,2	-128,3	-122,2	-6,1
- varav barnomsorg	-33,3	6,6	-26,6	-25,7	-1,0
- varav grundskola	-59,2	10,2	-49,0	-46,9	-2,1
- varav särskola	-4,4	0,0	-4,4	-5,0	0,6
- varav Utsikten	-65,4	62,5	-2,9	-0,4	-2,5
- varav gymnasieskola	-22,5	1,7	-20,8	-19,8	-1,0
- varav vuxenutbildning m.m.	-4,7	1,5	-3,1	-2,9	-0,3
- varav kultur- och fritid	-10,3	1,6	-8,7	-8,8	0,1
- varav nämnd	-0,5	0,0	-0,5	-0,5	0,0
- varav administration	-15,3	3,0	-12,3	-12,3	0,0
Socialnämnden	-152,5	29,9	-122,6	-122,4	-0,2
- varav IFO	-20,6	2,7	-17,9	-18,7	0,8
- varav LSS	-42,8	9,7	-33,1	-32,9	-0,2
- varav äldreomsorg	-57,6	11,0	-46,6	-46,6	0,0
- varav hemvård	-24,0	5,8	-18,2	-16,5	-1,7
- varav övrig verksamhet, inkl politisk verksamhet	-7,5	0,7	-6,8	-7,7	0,9

Summa nämnder	-533,1	232,0	-301,1	-294,4	-6,6
Finansverksamhet					
- Arbetsgivaravgifter	-68,4	0,0	-68,4	-62,9	-5,5
- Avtalsförsäkringar	0,0	0,0	0,0	-0,5	0,5
- Pensionskostnader	-24,9	0,0	-24,9	-24,8	-0,1
- Personalomkostnadspåslag (PO)	0,0	85,1	85,1	80,4	4,7
- Personalbilar	-0,6	0,6	0,0	0,0	0,0
- Löneväxling pension	-0,3	0,3	0,0	0,0	0,0
- Borgensavgift Edshus AB	0,0	0,6	0,6	0,7	0,0
- Central löneökningsspott	0,0	0,0	0,0	-1,9	1,9
- Central pott för löneprioriteringar	0,0	0,0	0,0	-0,7	0,7
- Timlöneförändring hela kommunen	-0,2	0,0	-0,2	-0,3	0,1
- Förändring avskrivningskostnader	0,0	0,0	0,0	-0,7	0,7
- Anpassningar att hantera på kommunövergripande nivå	0,0	0,0	0,0	1,7	-1,7
- Intern ränta	0,0	4,0	4,0	5,1	-1,0
- Bidrag Tillväxtverket	0,0	0,8	0,8	0,0	0,8
- Övriga poster	0,0	0,1	0,1	0,0	0,1
- Ränteintäkter	0,0	0,7	0,7	0,1	0,7
- Räntekostnader	-0,9	0,0	-0,9	-2,4	1,5
Summa finansverksamhet	-95,3	92,3	-3,0	-6,2	3,2
Årets resultat	-629,4	625,7	-3,7	0,0	-3,7



3.2 INVESTERINGSREDOVISNING

Förklaringar till förkortningar i tabellerna nedan:

KS = Kommunstyrelsen

KLF = Kommunledningsförvaltning

SBF = Samhällsbyggnadsförvaltning

2018					
Belopp i mkr	Netto				
	Inkomster	Utgifter	Utfall	Budget	Avvikelse
Skattefinansierat	-14,4	59,3	44,9	105,9	61,0
- därav KS (KS objektsreserv)	0,0	0,0	0,0	2,9	2,9
- därav KS (KS-ordf objektsreserv)	0,0	0,0	0,0	0,4	0,4
- därav KLF (inventarier hela kommunen)	-0,2	2,4	2,2	3,0	0,8
- därav KLF (IT)	-0,2	0,2	0,0	1,4	1,4
- därav SBF (Resecentrum)	0,0	0,6	0,6	2,8	2,2
- därav SBF (MSB)	-0,2	1,7	1,5	1,9	0,4
- därav SBF (fastighet skolor)	-13,7	17,0	3,3	8,5	5,2
- därav SBF (fastighet förskola)	-0,1	5,2	5,1	3,7	-1,4
- därav SBF (fastighet äldreboende)	0,0	26,4	26,4	62,5	36,1
- därav SBF (fastighet LSS)	0,0	1,9	1,9	3,8	1,9
- därav SBF (fastighet skolrestaurang Haga)	0,0	0,0	0,0	7,0	7,0
- därav SBF (övriga fastigheter)	0,0	1,9	1,9	2,8	0,9
- därav SBF (räddningstjänst)	0,0	0,7	0,7	1,9	1,2
- därav SBF (övrigt)	0,0	1,3	1,3	3,3	2,0
Taxefinansierat	-1,6	2,4	0,8	32,4	31,6
- därav Vatten- och avloppsverksamhet	-1,5	2,0	0,5	31,2	30,7
- därav Renhållningsverksamhet	-0,1	0,4	0,3	1,2	0,9
Exploateringsverksamhet	0,0	0,3	0,3	1,0	0,7
- därav sanering Bålnäs industriområde	0,0	0,3	0,3	1,0	0,7
Totalt	-16,0	62,0	46,0	139,3	93,3

Nedan redovisas de största flerårsprojekten.

Belopp i mkr	Utfall t.o.m. 2018	Budget t.o.m. 2018	Avvikelse per 2018	Plan 2019	Total budget
Skattefinansierat	145,6	173,4	27,8	40,2	121,6
- därav KLF (Resecentrum)	1,2	3,4	2,2	4,0	5,2
- därav KLF (MSB)	2,0	2,2	0,2	0,0	2,2
- därav SBF (fastighet äldreboende)	51,8	88,0	36,2	36,2	88,0
- därav SBF (fastighet skolor)	51,6	42,3	-9,3	0,0	42,3
- därav SBF (fastighet förskola)	36,9	35,4	-1,5	0,0	35,4
- därav SBF (fastighet moduler)	2,1	2,1	0,0	0,0	2,1
Taxefinansierat	3,4	10,3	6,9	0	10,3
- därav VA-verksamhet (Nössemark)	1,0	1,2	0,2	0,0	1,2
- därav VA-verksamhet (Brattesta RV)	2,1	6,0	3,9	0,0	6,0
- därav VA-verksamhet (Reservvattentäkt, Ed tätort)	0,3	3,1	2,8	0,0	3,1
Totalt	149,0	183,7	34,7	40,2	131,9

Kommentarer till investeringsverksamheten

Totalt har 62 mkr investerats under 2018 jämfört med planen på 139 mkr.

De största delarna av investeringarna kan härröras till de stora byggprojekten, Hagaskolan, Edsgärdet, Hagalid och Fågelvägen.

Den stora avvikelsen mot budget beror dels på förskjutningar avseende igångsättning och dels på att beslutade medel för VA Nössemarks inte tagits i anspråk.

Kommande års investeringsbehov

Samhällsbyggnadsförvaltningen har i uppdrag att inom kort ta fram underhållsplaner både gällande kommunens fastigheter samt kommunens gator och vägar. Detta kommer troligtvis medföra ett utökat investeringsbehov inom dessa verksamheter de närmsta åren.

3.3 KONCERNEN

Koncernen Dals-Eds kommun består av kommunen och ett helägt bostadsbolag, Edshus AB. Edshus bygger och förvaltar bostäder och lokaler i Dals-Ed. Samtliga fastigheter ligger i Eds tätort. Antalet lägenheter var 486 och antalet lokaler var 20 vid årsskiftet. Totalt förvaltat yta

var 49 595 kvm. Andelen vakanta lägenheter ökade från 1,3 procent 2017 till 2,6 procent vid utgången av 2018. Soliditeten ökade från 6,0 procent till 8,3 procent under året. Årets resultat blev +1,5 mkr vilket var en förbättring med 0,5 mkr jämfört med 2017.

3.4 RESULTATRÄKNING

(mkr)		Kommunen		Koncernen	
		2018	2017	2018	2017
Verksamhetens intäkter	Not 1,9	158,0	178,1	181,9	201,4
Verksamhetens kostnader	Not 2,9	-448,5	-437,9	-460,2	-450,5
Avskrivningar	Not 3	-13,3	-12,3	-21,9	-20
Verksamhetens nettokostnader		-303,7	-272,1	-300,2	-269,1
Skatteintäkter	Not 4	193,3	190,9	193,3	190,9
Generella statsbidrag och utjämning	Not 5	107,1	100,8	107,1	100,8
Finansiella intäkter	Not 6	0,8	0,4	0,8	0,4
Finansiella kostnader	Not 7	-1,1	-1,4	-3,2	-3,4
ÅRETS RESULTAT (förändring av eget kapital)	Not 8	-3,7	18,6	-2,2	19,6
Resultatet i andel av skatter och bidrag		-1,2%	6,4%	-0,7%	6,7%

3.5 KASSAFLÖDESANALYS

(mkr)		Kommunen		Koncernen	
		2018	2017	2018	2016
DEN LÖPANDE VERKSAMHETEN					
Verksamhetens intäkter	Not 1,9	158,0	178,1	181,9	201,4
Verksamhetens kostnader	Not 2,9	-448,5	-437,9	-459,9	-450,5
Verksamhetens nettokostnader		-290,5	-259,8	-278,0	-249,1
Skatteintäkter och intäkter av bidrag	Not 4,5	300,4	291,7	300,4	291,7
Finansiella intäkter	Not 6	0,8	0,4	0,8	0,4
Finansiella kostnader	Not 7	-1,1	-1,4	-3,2	-3,4

Justering av ej rörelsekapitalpåverkande poster	Not 10	0,0	1,2	0,0	1,2
Verksamhetsnetto		9,6	32,1	20,0	40,8
INVESTERINGAR					
Inköp av materiella tillgångar	Not 11,12	-62,0	-100,6	-69,0	-105,7
Avyttrade materiella tillgångar		1,2	117,3	1,2	1,3
Inköp av finansiella tillgångar		-6,0	0,0	0,0	0,0
Avyttrade finansiella tillgångar		0,0	0,0	0,0	0,1
Investeringsnetto		-66,8	16,7	-67,8	-104,4
FINANSIERING					
Utlåning/ökning långfristiga fordringar		18,2	-0,4	18,2	-0,4
Återbetald utlåning		-0,1		-0,1	
Långfristig upplåning	Not 19	0,0	12,0	0,0	129,1
Amortering	Not 19	0,0	-37,0	-2,8	-39,8
Kortfristig upplåning		0,0	0,0	0,0	0,0
Amortering		0,0	0,0	0,0	-0,7
Utdelning		0,0	0,0	0,0	0,0
Finansieringsnetto		18,0	-25,4	15,3	88,1
Justering för rörelsekapitalets förändring					
Ökn(+)/minskn(-) pensionsskuld	Not 18	0,8	0,6	0,8	0,6
Ökn(+)/minskn(-) övriga avsättningar		0,0	0,0	-0,3	0,2
Ökn(-)/minskn(+) kortfristiga fordringar	Not 14,15	-1,0	2,5	-1,8	2,8
Ökn(+)/minskn(-) kortfristiga skulder	Not 21	-9,0	1,4	-1,0	5,2
Förändring av likvida medel		-48,4	27,7	-34,7	33,1
Likvida medel vid årets början		86,8	59,1	92,2	59,1
Likvida medel vid årets slut		38,4	86,8	57,4	92,2

3.6 BALANSRÄKNING

		Kommunen		Koncernen	
(mkr)		2018	2017	2018	2017
TILLGÅNGAR					
Anläggningstillgångar					
Materiella anläggningstillgångar					
- Mark, byggnader och tekniska anläggningar	Not 11	283,5	240,4	565,7	524,7
- Maskiner och inventarier	Not 12	19,2	14,8	19,7	15,1
Finansiella anläggningstillgångar	Not 13	21,4	15,4	3,6	3,5
Summa anläggningstillgångar		324,1	270,6	589,0	543,3
Omsättningstillgångar					
Förråd mm	Not 14	3,4	4,0	3,6	4,4
Fordringar	Not 15	35,2	33,6	33,5	33,6
Likvida medel	Not 16	38,4	86,8	57,4	92,2
Summa omsättningstillgångar		77,0	124,4	94,5	130,2
SUMMA TILLGÅNGAR		401,1	395,0	683,5	673,5
EGET KAPITAL, AVSÄTTNINGAR OCH SKULDER					
Eget kapital	Not 17				
Årets resultat		-3,7	18,6	-2,2	19,6
Resultatutjämningsreserv		30,0	14,7	30,0	14,7
Övrigt eget kapital		155,2	151,9	160,8	156,5
Summa eget kapital		181,5	185,2	188,6	190,8
Avsättningar					
Avsättningar för pensioner och liknade förpliktelser	Not 18	8,1	7,3	8,1	7,3
Periodiseringsfond		0,0	0,0	0,0	0,2
Skulder					
Långfristiga skulder	Not 19	116,2	98,2	371,5	356,3
Kortfristiga skulder	Not 20	95,3	104,3	115,2	118,9
Summa avsättningar och skulder		219,6	209,8	494,9	482,7
SUMMA EGET KAPITAL, AVSÄTTNINGAR OCH SKULDER		401,1	395,0	683,5	673,5

PANTER OCH ANSVARSFÖRBINDELSER					
Panter och därmed jämförliga säkerheter					
Ansvarsförbindelser					
Pensionsförpliktelser som inte tagits upp bland skulder och avsättningar	Not 22	107,9	109,8	107,9	109,8
Övriga ansvarsförbindelser					
Borgensåtaganden	Not 23	276,9	274,1	11,8	6,2

3.7 NOTFÖRTECKNING

(mkr)	Kommunen		Koncernen	
	2018	2017	2018	2017
Not 1 Verksamhetens intäkter				
Avgifter affärsdrivande	14,7	13,7	12,2	11,4
Huvudavgift (barnomsorg, äldreomsorg, musikskola etc)	5,2	4,7	5,2	4,7
Hyror	13,5	13,3	45,2	42,8
Driftbidrag	71,0	94,4	71,0	94,4
Ersättning från FK för personlig assistent	8,0	7,7	8,0	7,7
Övriga bidrag	2,8	4,3	2,8	4,3
Övriga intäkter	42,8	39,9	37,5	36,1
Summa verksamhetens intäkter	158,0	178,1	181,9	201,4

(mkr)	Kommunen		Koncernen	
	2018	2017	2018	2017
Not 2 Verksamhetens kostnader				
Personalkostnader	316,6	307,5	319,5	310,7
Hyror	20,6	16,9	5,3	3,6
Material	17,0	17,3	17,0	17,3
Köpta tjänster	69,9	71,0	70,2	71,3
Bidrag	8,8	9,3	8,8	9,3
Inkomstskatt	0,0	0,0	0,0	0,2
Övriga kostnader	15,5	15,9	39,4	38,1
Summa verksamhetens kostnader	448,5	437,9	460,2	450,5

(mkr)	Kommunen		Koncernen	
	2018	2017	2018	2017
Not 3 Avskrivningar				
Inventarier	2,8	2,7	3,1	2,9
Fastigheter	10,5	9,6	18,8	17,1
Summa avskrivningar	13,3	12,3	21,9	20,0

(mkr)	Kommunen		Koncernen	
	2018	2017	2018	2017
Not 4 Skatteintäkter				
Preliminär kommunalskatt	194,3	191,6	194,3	191,6
Preliminär slutavräkning innevarande år	-0,3	0,3	-0,3	0,3
Slutavräkningsdifferens föregående år	-0,7	-1,0	-0,7	-1,0
Summa skatteintäkter	193,3	190,9	193,3	190,9

(mkr)	Kommunen		Koncernen	
	2018	2017	2018	2017
Not 5 Generella statsbidrag och utjämning				
Inkomstutjämning	75,7	74,1	75,7	74,1
Kommunal fastighetsavgift	11,4	10,2	11,4	10,2
LSS-utjämning	10,6	6,4	10,6	6,4
Kostnadsutjämning	4,2	4,4	4,2	4,4
Regleringsbidrag/-avgift	0,8	0,0	0,8	0,0
Generellt statsbidrag (utifrån parameter för flyktingmottagande)	4,2	4,7	4,2	4,7
Generellt statsbidrag (stöd för ökat bostadsbyggande)	0,2	1,1	0,2	1,1
Summa generella statsbidrag och utjämning	107,1	100,8	107,1	100,8

(mkr)	Kommunen		Koncernen	
	2018	2017	2018	2017
Not 6 Finansiella intäkter				
Inkomsträntor	0,0	0,0	0,0	0,0
Överskottsutdelning Kommuninvest	0,8	0,4	0,8	0,4
Summa finansiella intäkter	0,8	0,4	0,8	0,4

(mkr)	Kommunen		Koncernen	
	2018	2017	2018	2017
Not 7 Finansiella kostnader				
Räntor anläggningslån	0,9	1,3	2,9	3,3
Räntekostnader pensionsskuld	0,2	0,0	0,2	0,0
Övriga finansiella kostnader	0,1	0,1	0,1	0,1
Summa finansiella kostnader	1,3	1,4	3,2	3,4

(mkr)	Kommunen		Koncernen	
	2018	2017	2018	2017
Not 8 Avstämning av balanskrav				
Årets resultat enligt resultaträkningen	-3,7	18,6	-3,7	18,6
- avgår samtliga realisationsvinster	-0,6	-0,4	-0,6	-0,4
- tillägg för realisationsvinster enligt undantag	0,0	0,0	0,0	0,0

- tillägg för realisationsförluster enligt undantag	0,0	0,0	0,0	0,0
- tillägg för orealiserade förluster i värdepapper	0,0	0,0	0,0	0,0
- avgår återföring av realiserade förluster i värdepapper	0,0	0,0	0,0	0,0
Årets resultat efter balanskravsjusteringar	-4,3	18,2	-4,3	18,2
- medel till resultatutjämningsreserv	0,0	-15,3	0,0	-15,3
- medel från resultatutjämningsreserv	0,0	0,0	0,0	0,0
Årets balanskravsresultat	-4,3	2,9	-4,3	2,9
Balanskravsunderskott från tidigare år	0,0	0,0	0,0	0,0
Summa balanskravsresultat	-4,3	2,9	-4,3	2,9
Balanskravsresultat att reglera	-2,6	0,0	-2,6	0,0

(mkr)	Kommunen		Koncernen	
Not 9 Jämförelsestörande poster	2018	2017	2018	2017
Realisationsvinst vid fastighetsförsäljning	0,6	0,4	0,6	0,4
Utrangering av fastighetskomponenter i samband med ombyggnation	-2,2	0,0	-2,2	0,0
Summa jämförelsestörande poster	-1,6	0,4	-1,6	0,4

(mkr)	Kommunen		Koncernen	
Not 10 Justering av ej rörelsekapitalpåverkande poster	2018	2017	2018	2017
Justering ingående balans anläggningstillgångar	0,0	1,1	0,0	1,1
Justering ingående balans ackumulerade avskrivningar	0,0	0,1	0,0	0,1
Summa justering av ej rörelsekapitalpåverkande poster	0,0	1,2	0,0	1,2

(mkr)	Kommunen		Koncernen	
Not 11 Mark, byggnader och tekniska anläggningar	2018	2017	2018	2017
Ingående anskaffningsvärde	395,4	437,1	744,2	620,5
Akkumulerad avskrivning	-151,7	-165,7	-216,2	-221,3
Årets investeringar	54,7	13,7	61,2	178,1
Utrangering	-3,6	-3,8	-3,8	-4,3
Försäljningar	-1,4	-31,7	-1,4	-31,7
Reavinst	0,6	0,4	0,6	0,4
Reaförlust	0,0	0,0	0,0	0,0
Nedskrivning	0,0	0,0	0,0	0,0
Avskrivning	-10,5	-9,6	-18,9	-17,0
Redovisat värde vid årets slut	283,5	240,4	565,7	524,7

Specifikation mark, byggnader och tekniska anläggningar

Markreserv	21,2	18,3	38,2	35,3
Verksamhetsfastigheter	203,5	121,4	317,2	237,9
Fastigheter för affärsverksamhet	19,7	22,4	19,7	22,4
Publika fastigheter	23,7	23,6	23,7	23,6
Fastigheter för annan verksamhet	40,3	43,3	178,5	180,1
Pågående arbeten	-24,9	11,4	-24,9	11,4
Exploateringsmark	0,0	0,0	13,3	14,0
Redovisat värde vid årets slut	283,5	240,4	565,7	524,7

(mkr)	Kommunen		Koncernen	
Not 12 Maskiner och inventarier	2018	2017	2018	2017
Ingående anskaffningsvärde	58,7	58,1	61,8	61,1
Ackumulerad avskrivning	-44,0	-41,4	-46,7	-43,9
Årets investeringar	7,3	1,7	7,7	1,7
Utrangering	0,0	0,0	0,0	0,0
Försäljningar	0,0	-0,9	0,0	-0,9
Reavinst	0,0	0,0	0,0	0,0
Reaförlust	0,0	0,0	0,0	0,0
Nedskrivning	0,0	0,0	0,0	0,0
Avskrivning	-2,8	-2,7	-3,1	-2,9
Redovisat värde vid årets slut	19,2	14,8	19,7	15,1

Specifikation maskiner och inventarier

Maskiner	2,6	2,9	2,6	2,9
Inventarier	9,8	9,2	10,3	9,4
Byggnadsinventarier	0,0	0,0	0,0	0,0
Bilar och andra transportmedel	3,4	2,8	3,4	2,8
Förbättringsutgifter på fast ej ägda av komm.	1,2	0,0	1,2	0,0
Leasingavtal	0,0	0,0	0,0	0,0
Konst	0,0	0,0	0,0	0,0
Övriga maskiner och inventarier	2,2	0,0	2,2	0,0
Redovisat värde vid årets slut	19,2	14,8	19,7	15,1

(mkr)	Kommunen		Koncernen	
	2018	2017	2018	2017
Not 13 Finansiella anläggningstillgångar				
Aktier/andelar				
Edshus AB	18,0	12,0	0,0	0,0
Dalslands Turist AB	0,2	0,2	0,2	0,2
Kommuninvest	2,1	2,1	2,1	2,1
Kommuninvest förlagslån	0,6	0,6	0,6	0,6
Föreningen eDIT lån	0,4	0,4	0,4	0,4
Övrigt	0,1	0,1	0,3	0,1
Redovisat värde vid årets slut	21,4	15,4	3,6	3,4

(mkr)	Kommunen		Koncernen	
	2018	2017	2018	2017
Not 14 Förråd, lager och exploateringsfastigheter				
Förråd och lager	0,0	0,0	0,2	0,4
Exploateringsfastigheter	3,4	4,0	3,4	4,0
Redovisat värde vid årets slut	3,4	4,0	3,6	4,4

(mkr)	Kommunen		Koncernen	
	2018	2017	2018	2017
Not 15 Kortfristiga fordringar				
Kundfordringar	10,9	9,5	8,5	8,7
Statsbidragsfordringar	0,0	1,0	0,0	1,0
Interimsfordringar	20,2	16,8	20,8	17,6
Övrigt	4,2	6,3	4,2	6,3
Redovisat värde vid årets slut	35,2	33,6	33,5	33,6

(mkr)	Kommunen		Koncernen	
	2018	2017	2018	2017
Not 16 Likvida medel				
Kassa	0,1	0,1	0,1	0,1
Bank	38,3	86,7	57,3	92,1
Summa likvida medel vid årets slut	38,4	86,8	57,4	92,2

Kommunen har en checkkredit på 15 miljoner kronor som ej var utnyttjad vid bokslutstillfället.

(mkr)	Kommunen		Koncernen	
	2018	2017	2018	2017
Not 17 Eget kapital				
Förändring av eget kapital				
Ingående eget kapital	185,2	166,6	190,8	171,2
Årets resultat	-3,7	18,6	-2,2	19,6
Utgående eget kapital	181,5	185,2	188,6	190,8
Uppdelning av eget kapital				
Resultatutjämningsreserv	30,0	30,0	30,0	30,0
Pensionsreserv	0,1	0,1	0,1	0,1
Övrigt eget kapital	151,4	155,0	158,5	160,7
Utgående eget kapital	181,5	185,1	188,6	190,8

Fullmäktige har under 2018 beslutat att avsätta 15,3 miljoner kronor av 2017 års resultat till resultatutjämningsreserven. För 2018 föreslås ingen avsättning.

(mkr)	Kommunen		Koncernen	
	2018	2017	2018	2017
Not 18 Avsättningar för pensioner och liknade förpliktelser				
Ingående avsättning	7,3	6,7	7,3	6,7
Nya förpliktelser under året	1,0	0,8	1,0	0,8
Varav				
<i>Nyintjänad pension</i>	0,7	1,9	0,7	1,9
<i>Ränte- och basbeloppsuppräkring</i>	0,1	0,1	0,1	0,1
<i>Ändring av försäkringstekniska grunder</i>	0,0	0,0	0,0	0,0
<i>Förändring av löneskatten</i>	0,2	0,1	0,2	0,1
<i>Övrig post</i>	0,0	-1,3	0,0	-1,3
Årets utbetalningar	-0,2	-0,2	-0,2	-0,2
Varav				
<i>Pensioner</i>	-0,2	-0,2	-0,2	-0,2
Utgående avsättning	8,1	7,3	8,1	7,3
Pensionsförpliktelsen minskad genom försäkring	15,6	12,5	15,6	12,5
Överskottsmedel i pensionsförsäkringen	3,4	2,2	3,4	2,2
Aktualiseringsgrad/Utredningsgrad	99,0%	99,0%	99,0%	99,0%

Specifikation till pensioner				
Särskild avtalspension/ålderspension	2,0	1,7	2,0	1,7
Förmånsbestämd/kompletteringspension	0,0	0,0	0,0	0,0
Ålderspension	5,9	5,4	5,9	5,4
Pension till efterlevande	0,2	0,2	0,2	0,2
Summa pensioner	8,1	7,3	8,1	7,3
Antal visstidsförordnaden				
Politiker	1	1	1	1
Tjänstemän	0	0	0	0

Beräkningsgrund för pensioner framgår av avsnittet Redovisningsprinciper.

(mkr)	Kommunen		Koncernen	
	2018	2017	2018	2017
Not 19 Långfristiga skulder				
Anläggningslån				
- Ingående värde	102,6	127,7	363,5	274,2
- Amortering	0,0	-37,0	-2,8	-39,8
- Nästa års amortering	-4,5	-4,5	-7,3	-7,2
- Nya lån	0,0	12,0	0,0	129,1
- Skuld för statliga investeringsbidrag	18,2	0,0	18,2	0,0
- Ackumulerade upplösningar av investeringsbidrag	-0,1	0,0	-0,1	0,0
Summa långfristiga skulder	116,2	98,2	371,5	356,3

(mkr)	Kommunen		Koncernen	
	2018	2017	2018	2017
Not 20 Kortfristiga skulder				
Kortfristiga del av långfristiga lån	4,5	4,5	7,3	7,2
Leverantörsskulder	19,4	23,2	23,0	27,3
Mervärdesskatt	1,1	1,0	1,1	1,1
Personalens skatter och avgifter	5,0	4,9	5,1	4,9
Interimsskulder	61,5	64,9	68,6	71,7
Övriga kortfristiga skulder	3,8	5,8	10,1	6,7
Summa kortfristiga skulder	95,3	104,3	115,2	118,9

(mkr)	Kommunen		Koncernen	
	2018	2017	2018	2017
Not 21 Förändring kortfristiga skulder				
Förändring kortfristig del av långfristiga lån	0,0	0,0	0,0	0,0
Förändring kortfristiga skulder totalt	-9,0	1,4	-1,0	5,2
Summa kortfristiga skulder	-9,0	1,4	-1,0	5,2

(mkr)	Kommunen		Koncernen	
	2018	2017	2018	2017
Not 22 Pensionsförpliktelser som inte tagits upp bland skulderna eller avsättningarna				
Ingående ansvarsförbindelse	109,8	114,0	109,8	114,0
Nyintjänad pension	2,5	-0,6	2,5	-0,6
Ränte- och basbeloppsuppräknig	1,8	2,1	1,8	2,1
Förändring av löneskatten	-0,4	-0,8	-0,4	-0,8
Ändringar av försäkringstekniska grunder	0,0	0,7	0,0	0,7
Övrig post	-1,5	-1,4	-1,5	-1,4
Årets utbetalningar	-4,3	-4,2	-4,3	-4,2
Utgående ansvarsförbindelse	107,9	109,8	107,9	109,8

Beräkningsgrund för pensioner framgår av avsnittet Redovisningsprinciper.

(mkr)	Kommunen		Koncernen	
	2018	2017	2018	2017
Not 23 Borgensåtaganden				
Borgen Edshus AB	265,1	267,9	0,0	0,0
Borgen Dals-Eds hembygdsförening	0,0	0,0	0,0	0,0
Borgen Eds Ryttarsällskap	1,4	0,6	1,4	0,6
Borgen Höknet ekonomisk förening	0,0	1,0	0,0	1,0
Förlustansvar egna hem SBAB samt Balken	0,0	0,1	0,0	0,1
Operationell leasing kopiering	1,5	1,4	1,5	1,4
Operationell leasing bilar	8,9	3,1	8,9	3,1
Summa borgensåtaganden	276,9	274,1	11,8	6,2

Operationell leasing kan liknas vid en vanlig hyrssituation och avtalen kan oftast avslutas utan extra kostnad. Beloppen ovan är en uppskattning.

Dals-Eds kommun har i februari 2009 ingått en solidarisk borgen såsom för egen skuld för Kommuninvest i Sverige AB:s samtliga nuvarande och framtida förpliktelser. Samtliga 288 kommuner och landsting/regioner som per 2018-12-31 var medlemmar i Kommuninvest ekonomisk förening har ingått likalydande

borgensförbindelser.

Mellan samtliga medlemmar i Kommuninvest ekonomisk förening har ingåtts ett regressavtal som reglerar fördelningen av ansvaret mellan medlemmarna vid ett eventuellt ianspråktagande

av ovan nämnd borgensförbindelse. Enligt regressavtalet ska ansvaret fördelas dels i förhållande till storleken på de medel som respektive medlem lånat av Kommuninvest i Sverige AB, dels i förhållande till storleken på medlemmarnas respektive insatskapital i Kommuninvest ekonomisk förening.

Vid en uppskattning av den finansiella effekten av Dals-Eds kommuns ansvar enligt ovan nämnd

borgensförbindelse, kan noteras att per 2018-12-31 uppgick Kommuninvest i Sverige AB:s totala förpliktelser till 404 804 079 439 kronor och totala tillgångar till 406 323 006 299 kronor. Dals-Eds kommuns andel av de totala förpliktelserna uppgick till 213 236 831 kronor och andelen av de totala tillgångarna uppgick till 213 464 940 kronor.

3.8 VATTEN- OCH AVLOPPSVERKSAMHET

RESULTATRÄKNING			
(mkr)		2018	2017
Intäkter	Not 1	9,4	8,3
Kostnader	Not 2	-7,4	-6,0
Jämförelsestörande poster			
Avskrivningar och nedskrivningar	Not 3	-1,6	-1,9
Verksamhetens Nettokostnader		0,4	0,4
Finansiella intäkter			
Finansiella kostnader	Not 4	-0,4	-0,4
ÅRETS RESULTAT (förändring av eget kapital)		0,0	0,0
BALANSRÄKNING			
(mkr)		2018	2017
TILLGÅNGAR			
Anläggningstillgångar			
<i>Materiella anläggningstillgångar</i>			
<i>* korrigering värde 2017, tidigare felaktig uppgift</i>			
Mark, byggnader och tekniska anläggningar	Not 5	20,3	22,8
Maskiner och inventarier	Not 6	0,4	0,4*
<i>Finansiella anläggningstillgångar</i>		<i>0,0</i>	<i>0,0</i>
Summa anläggningstillgångar		20,7	23,2*
Omsättningstillgångar			
Fordringar		0,0	0,0
Likvida medel		0,0	0,0
Summa omsättningstillgångar		0,0	0,0

SUMMA TILLGÅNGAR		20,7	23,2*
EGET KAPITAL, AVSÄTTNINGAR OCH SKULDER			
Eget kapital	Not 7	0,0	0,0
därav årets resultat		0,0	0,0
Avsättningar			
Avsättningar för pensioner och liknade förpliktelser		0,0	0,0
Skulder			
Långfristiga skulder/lån av kommunen	Not 8	17,5	21,5*
Kortfristiga skulder/ förutbetalda avgifter	Not 9	3,2	1,7
Summa avsättningar och skulder		20,9	23,2*
SUMMA EGET KAPITAL, AVSÄTTNINGAR OCH SKULDER		20,9	23,2*
PANTER OCH ANSVARFÖRBINDELSER			
Panter och därmed jämförliga säkerheter		0,0	0,0
Ansvarsförbindelser		0,0	0,0

NOTER		
(mkr)	2018	2017
Not 1 Verksamhetens intäkter		
Brukningsavgifter	9,2	8,3
Anslutningsavgifter	0,2	0,0
Not 2 Verksamhetens kostnader		
Personalkostnader	-0,5	-0,6
Personal intern fördelning	-1,1	-1,4
Övriga kostnader	-5,8	-4,0
Not 3 Verksamhetens avskrivningar		
Avskrivningar på anläggningarnas anskaffn.värde	-1,5	-1,8
Avskrivningar på inventariernas anskaffningsvärde	-0,1	-0,1
Not 4 Verksamhetens finansiella kostnader		
Intern Ränta 1,5 % (2017 1,75 %) (beräknas på bokfört värde)	-0,4	-0,4
Not 5 Mark, byggnader och tekniska anläggningar		
Ackumulerat anskaffningsvärde	48,9	48,4
Bokfört värde	20,3	22,8

Not 6 Inventarier		
<i>* korrigerade värden 2017, tidigare felaktig uppgift</i>		
Akkumulerat anskaffningsvärde	2,0	2,0*
Bokfört värde	0,4	0,4*
Not 7 Eget kapital		
Totala tillgångar beräknas som upplånade av kommunen		
Not 8 Långfristiga skulder		
Lån av kommunen	17,7	21,5*
Not 9 Kortfristiga skulder - förutbetalda avgifter		
Akkumulerade förutbetalda avgifter i tkr	3 186	1 728
<i>därav 2018</i>	1 458	
<i>därav 2017</i>	305	305
<i>därav 2016</i>	186	186
<i>därav 2015</i>	59	59
<i>därav 2014</i>	859	859
<i>därav utgående 2013</i>	319	319

3.9 REDOVISNINGSPRINCIPER

Årsredovisningen är upprättad i enlighet med lagen om kommunal redovisning och rekommendationer från Rådet för kommunal redovisning vilket bl.a. innebär att:

Intäkter redovisas i den omfattning det är sannolikt att de ekonomiska tillgångarna kommer att tillgodogöras kommunen och intäkterna kan beräknas på ett tillförlitligt sätt.

Fordringar har upptagits till de belopp varmed de beräknas inflyta.

Tillgångar och skulder har upptagits till anskaffningsvärde där inget annat anges. Periodiseringar av inkomster och utgifter har skett enligt god redovisningssed.

Förändrade redovisningsprinciper

Inga förändringar har genomförts under 2018.

Sammanställd redovisning

I den kommunala koncernen ingår samtliga bolag och kommunalförbund där kommunen har minst 20 % inflytande i. Inga förändringar har skett under året i kommunkoncernens sammansättning. Kommunkoncernen består förutom kommunen av Edshus AB (100 %).

Jämförelsestörande poster

Jämförelsestörande poster särredovisas när dessa förekommer i not till respektive post i resultaträkningen och/eller i kassaflödesrapporten.

Som jämförelsestörande betraktas poster som är sällan förekommande. Dessutom redovisas alltid kommunens realisationsvinster vid fastighetsförsäljningar samt kostnader och intäkter för tomtförsäljning i samband med markexploatering som jämförelsestörande.

Intäkter

Skatteintäkter

Den preliminära slutavräkningen för skatteintäkter baseras på SKL:s decemberprognos i enlighet med rekommendation RKR 4.2.

Övriga intäkter

Investeringsbidrag, anslutningsavgifter och gatukostnadsersättningar sker i enlighet med rekommendation RKR 18 (Redovisning av intäkter).

Kostnader

Avskrivningar

Avskrivningar av materiella anläggningstillgångar görs för den beräknade nyttjandeperioden med linjär avskrivning baserat på anskaffningsvärdet exklusive eventuellt restvärde. På tillgångar i form av mark, konst och pågående arbeten görs emellertid inga avskrivningar.

Avskrivningstider

Följande avskrivningstider tillämpas normalt i kommunen: 3, 5, 10, 15, 20, 33, 50 år.

En samlad bedömning av nyttjandeperioden för respektive tillgångstyp görs. Tillgångstypen skrivs sedan av på den närmast lägre avskrivningstiden.

Avskrivningsmetod

I normalfallet tillämpas linjär avskrivning, dvs. lika stora nominella belopp varje år. Avskrivning påbörjas när tillgången tas i bruk.

Komponentstavskrivning

RKR:s rekommendation 11.4 ställer krav på en avskrivningsmetod som syftar till att dela upp anläggningstillgångar i komponenter som har olika nyttjandeperioder och utgör ett väsentligt värde. Dessa komponenter ska redovisas och skrivas av som separata enheter.

Gränsdragning mellan kostnad och investering

Tillgångar avsedda för stadigvarande bruk eller innehav med en nyttjandeperiod om minst 3 år klassificeras som anläggningstillgång om beloppet överstiger gränsen för mindre värde. Gränsen för mindre värde har satts till ett halvt basbelopp (vilket för 2018 motsvarar 22.750 kr) och gäller som gemensam gräns för materiella- och immateriella tillgångar och därmed också för finansiella leasingavtal.

Anläggningstillgångar

Materiella anläggningstillgångar

Anskaffningsvärde

Investeringsbidrag, anslutningsavgifter och gatukostnadsersättningar sker i enlighet med rekommendation RKR 18 (Redovisning av intäkter).

Leasing

Samtliga leasingavtal i kommunen har redovisats som operationella avtal beroende på att dessa leasingobjekts nyttjandeperioder inte väsentligt överstiger leasingkontraktens avtalstid om tre år.

Pensioner

Förpliktelser för pensionsåtaganden för anställda i kommunen är beräknade enligt RIPS17.

Visstidsförordnanden som ger rätt till särskild avtalspension redovisas som avsättning.

VA-verksamheten

Särredovisning sker av VA-verksamhetens resultat och ställning. Prissättning för försäljning av verksamhetens tjänster regleras i VA-lagen av självkostnadsprincipen. När avgifterna överstiger kostnaderna särredovisas dessa som en skuld till abonnentkollektivet under rubriken "Förutbetalda avgifter"

Enligt vattentjänstlagens § 30 får medel avsättas till en fond för framtida nyinvesteringar om investeringen finns i en fastställd investeringsplan, den är kalkylerad och att det framgår när medlen är avsedda att tas i anspråk samt att planen innehåller de upplysningar som i övrigt behövs för att bedöma behovet av avsättningens storlek. Investeringen skall komma hela kollektivet tillgodo.

VA-verksamhet är en del av KS -

Samhällsbyggnadsförvaltningen varför olika resurser är samordnade i kommunen. För att redovisa ett rättvisande resultat för verksamheten fördelas gemensamma kostnader till VA-verksamheten.

4. ORGANISATION



Kommunfullmäktige

Ordförande Christina Larsson

Revision

Ordförande Torgny Arvidsson

Kommunstyrelsen - Kommunledningsförvaltningen

Ordförande Martin Carling
 Kommunchef Agneta Johansson
 IT, kansli, ekonomi och personal
 Näringsliv och turism
 Folkhälsa
 Översiktlig planering och infrastruktur
 Säkerhet

Kommunstyrelsen - Samhällsbyggnadsförvaltningen

Ordförande Martin Carling
 Samhällsbyggnadschef Magnus Åkesson
 Vatten och avlopp
 Renhållning
 Fastighetsskötsel
 Gator och parker

Edshus AB
(100%)

Kost och städ
 Arbetsmarknad
 Räddningstjänst

FOKUS-nämnden

Ordförande Anna Johansson
 Förvaltningschef Björn Lindeberg
 Förskola och fritidshem
 Grundskola
 Gymnasium
 Vuxenutbildning
 Fritid och kultur
 Bibliotek

Socialnämnden

Ordförande Kenneth Gustavsson
 Förvaltningschef Tommy Almström
 Individ- och familjeomsorg
 Äldreomsorg
 Handikappomsorg

Plan- och byggnadsnämnden

Ordförande Ingvar Johannesson
 T.F Enhetschef Jessica Olsson
 Plan- och byggfrågor

Valnämnden

Ordförande Kerstin Sandqvist

Edshus AB

Ordförande Sten-Åke Olsson

VD Lars Fredriksson

Bostäder och en del lokaler

Dalslands miljönämnd

Ordförande Kjell-Åke Andersson

Miljöchef Dan Gunnardo

Edshus AB är ett helägt dotterbolag till kommunen.

*Dalslands Miljönämnd är gemensam för Bengtsfors,
Färgelanda, Mellerud och Dals-Ed.*