



LIS-plan

Bilaga till översiktsplan nu-2035



Foton (framsida): Johanna Englund, Lena W, Björn Johansson, Annika Granath
Konsult: WSP Samhällsbyggnad, Karlstad
Antagen av Kommunfullmäktige 2012-04-18 § 29
Reviderad: 2021-11-09 § 84
Projektledning: Agneta Johansson, kommunchef, och Jessica Olsson, utredare, Dals-Eds kommun
Konsult: Gabriella Hemme, Arkitekt SAR/MSA, Hemmehus AB
Kartbilagor: Filip Albinsson och Viktor Ljungström, Metria AB

Innehållsförteckning

Landsbygdsutveckling i strandnära läge (LIS)	3
Område 1 - Bälån-Skansan	7
Område 2 - Timmerdalen-Bergslätt	13
Område 3 - Nössemarks-Strand	17
Område 4 - Rörviken	21
Område 5 - Sparsnäs	24
Område 6 - Nössemarks-Dalen	27
Område 7 - Lilla Säm	30
Område 8 - Sund	33
Område 9 - Valsebo-Töliden	37
Område 10 - Asslerud	40
Område 11 - Stenhögen-Henneviken	43
Område 12 - Håbols-Näs	46
Område 13 - Vassända – Lilla Grorud	49
Område 14 - Loviseholm	52
Område 15 - Bästorp, söder	55
Område 16 - Dals Högen	58
Område 17 - Norane	61
Område 18 - Mølnerud	64
Område 19 - Högens Gård	67
Översiktskarta alla LIS-områden	70

Landsbygdsutveckling i strandnära läge (LIS)

Landsbygdsutveckling i strandnära lägen, i fortsättningen kallat LIS, innebär att dispens kan lämnas för en åtgärd inom strandskyddsområde, om åtgärden innebär ett långsiktigt bidrag till utvecklingen av landsbygden. För detta krävs att kommunen i sin översiktsplan, eller ett tillägg till den, har pekat ut områden för landsbygdsutveckling i enlighet med vad som föreskrivs i 7 kap. 18e § miljöbalken. Syftet med planen är att ge underlag för en utveckling som ger långsiktiga positiva effekter för landsbygden, samtidigt som allmänhetens tillgång till stränderna skall bevaras och goda livsvillkor för djur- och växtlivet skall tillgodoses.

Avsnittet innehåller en utpekning av kommunens LIS-områden. Urvalet av områden har gjorts dels utifrån målsättningar formulerade i kommunens översiktsplan, dels utifrån framförda eller kända önskemål om exploatering och dels efter bedömningar av områden där utveckling av boende och verksamheter är positivt för landsbygden. Generellt gäller att områdena är attraktivt belägna och bedöms kunna utvecklas utan att komma i konflikt med strandskyddets grundläggande syften, det vill säga djur- och växtlivet får inte påverkas på ett oacceptabelt sätt och allmänhetens tillgång till attraktiva strandområden får inte försämrats.

LIS öppnar möjligheter att i någon mån motverka en negativ utveckling genom att lokalisering av bostäder, fritidshus och arbetsplatser i attraktiva, strandnära lägen underlättas. Arbetstillfällen inom olika serviceverksamheter med anknytning till friluftsliv och turism kan skapas, och fler bostäder och fritidshus förbättrar underlaget för lokala servicefunktioner i kommunens mindre tätorter. Behovet av service varierar också för olika funktioner; permanent boende är i högre grad beroende av viss service inom rimligt avstånd än exempelvis en stugby för korttidsboende. Möjligheten att komplettera mindre bostadsgrupper på landsbygden med enstaka hus kan också bidra till att motverka avfolkningen, och sammantaget kan sådana kompletteringar i flera närbelägna områden ge ett ökat underlag för kollektivtrafiken och för service i närmaste ort. I Dals-Eds kommun är den kombinerade buss/tågstationen i Ed den viktigaste knutpunkten för kollektiva kommunikationer. I resterande delar av kommunen finns Närtrafik som alternativ till egen bil. Närtrafik ger möjlighet för alla invånare i LIS-områden att ta sig till och från Nössemark eller Ed med kollektivtrafik. Pendelparkeringar finns i Ed (Resecentrum) och lämpliga utvecklingsområden för pendelparkeringar längs väg 164 pekas ut i översiktsplanen (Jordbron, Håbol/Vassända, Mellbyn och Töftedal). Vidare görs också ett ställningstagande i ÖP till utökad kollektivtrafik åt väst.

Dals-Eds kommun består i sin helhet av landsbygd, och kommunen har gott om sjöar och vattendrag. Sammanlagt finns ca 400 sjöar i kommunen. Inom kommunen finns ca 1 188 km strand, varav 59 km, ca 5 % är påverkade av bebyggelse. Det innebär att kommunen totalt har knappt 240 m opåverkad strand per invånare. Tillgängligheten landvägen varierar givetvis, men sjövägen är i princip alla stränder tillgängliga. Ett fullständigt ianspråktagande av samtliga LIS-områden enligt bifogade kartor, vilket i sig är osannolikt, skulle innebära att ytterligare drygt 15 km strand berörs eller 1,3 % av de opåverkade stränderna.

Inom området finns ett antal riksintressen som berörs av föreslagna LIS-områden. Stora Le ingår i det så kallade Dano-området (Dalsland-Nordmarken) och är utpekad som riksintresse enligt 4 kap 1-2§§ miljöbalken. Sjön utgör även riksintresse för naturvård och friluftsliv enligt 3 kap 6§ miljöbalken.

Längs med sjöns västra och östra strandlinjer finns utpekade Natura 2000-områden enligt fågeldirektivet. I områdets västra del, vid gränsen mot Norge, rinner Enningsdalsälven som är utpekad som riksintresse enligt 4 kap 1 och 6 §§ miljöbalken (skyddade vattendrag). Sjöarna Norra Kornsjön och Mellankornsjön ingår i älvens avrinningsområde. Stenebyälvens sjösystem där bland annat sjöarna Grann och Torrsjön ingår, återfinns i områdets östra del och utgör riksintresse för naturvård enligt 3 kap 6§ miljöbalken. Kynnefjäll, beläget i områdets södra del, utgör riksintresse för friluftslivet enligt 3 kap 6§ miljöbalken. Ed ligger inom riksintresset för kulturmiljövård enligt 3 kap 6§ miljöbalken. Väg 164 utgör riksintresse för kommunikationer enligt 3 kap 8§ miljöbalken.

Föreslagna LIS-områden är valda med tanke på att undvika konflikter med turismens och det rörliga friluftslivets intressen. Vissa områden, som 1. Ed, Bälнас, 3. Nössemarks-Strand, 6. Nössemarks-Dalen, 8. Sund, 11. Stenhögen-Henneviken, 12. Håbols-Näs, 14. Loviseholm, 15. Bästorp Söder, 16. Dals Högen, 17. Norane och 18. Högens Gård föreslås helt eller delvis kunna utnyttjas för funktioner som betjänar turismen och det rörliga friluftslivet. Vid avgränsningen av områdena har mark av särskild betydelse för växt- och djurlivet så långt möjligt undvikits. Nyttan av att kunna använda LIS-områdena för föreslaget ändamål och därmed bidra till utveckling av landsbygden bedöms därför klart överstiga den eventuella skada på strandskyddet, som en exploatering kan medföra.

Möjligheterna till fri passage längs stranden har studerats i samtliga områden och redovisas i områdesbeskrivningarna under rubriken "Fria stränder". En fri passage betyder att allmänheten ska kunna röra sig längs strandlinjen utan att känna sig avhållen av den nya bebyggelsen. Fria passager är samtidigt av stor vikt för djur- och växtlivet.

Varje områdes förutsättningar och möjligheter beskrivs för sig. Observera att beskrivningen täcker hela det så kallade utredningsområdet, det område som analyserats. Själva LIS-området utgör sedan en del av detta. Det bör dock beaktas att en av utbyggnad av flera mindre områden tillsammans kan innebära en samlad effekt på lång sikt för servicen i en närbelägen tätort.

Det ska betonas, att föreliggande planförslag visar på ett antal möjligheter att exploatera strandnära områden för olika ändamål. Genomförandet är i varje enskilt fall beroende av intresset hos markägare och/eller exploatörer, och det är högst osannolikt att alla förslag blir genomförda. Den sammanlagda "effekten" av föreliggande plan på tillgången till stränder är därför ointressant.

LIS-planen innebär inte att det är "fritt fram" att bygga i de utpekade områdena. För varje delområde redovisas de följdåtgärder som bedöms erforderliga i form av detaljplaner, utredningar eller andra underlag för lov- och tillståndsprövning. I samband med kommande detaljplanering eller utredningar ska eventuell påverkan på skyddade biotoper, fornlämningar, kulturhistoriskt värdefull bebyggelse etc belysas. Likaså ska gällande miljö kvalitetsnormer för berörda vatten beaktas.

Detaljplan krävs där en ny sammanhållen bebyggelse planeras och där påverkan på omgivningen är stor. Val av VA-lösning är en viktig fråga som kan vara ge fördelar att lösa för ett större område i en detaljplan. Enstaka hus kan byggas utan detaljplan med stöd av LIS, om huset ligger i anslutning (mindre än 200 meter) till befintlig bebyggelse.

Risker som kan beröra områdena är högvatten/översvämning, ras eller skred samt förhöjd radonhalt. Framtida klimatförändringar kan komma att påverka såväl vattennivåer som risk för ras eller skred. Detaljerade analyser bör göras i samband med efterföljande detaljplanering eller andra utredningar. Räddningsverket, numera MSB, har 2009-2010 upprättat en kartering av översvämningrisker längs Upperudsälven inklusive Stora Le. Kommunens generella krav med avseende på ny bebyggelse längs Stora Le är att färdigt golv inte får placeras lägre än + 105,35 i höjdsystem RH 2000.

Framtida klimatförändringar kan medföra ökad nederbörd och ökade vattenflöden, vilket kan påverka vissa områden. Denna fråga studeras närmare i samband med kommande detaljplanering och lovgivning. Vidare har Räddningsverket, numera MSB, 2001 upprättat en översiktlig stabilitetskartering för Ed och Nössemark. Underlag beträffande radonrisker har hämtats ur kommunens ÖP. Enligt Svenska Kraftnät får ny bebyggelse där människor vistas varaktigt inte placeras närmare en 400 kV-ledning än 130 m. I övrigt gäller Elsäkerhetsverkets Starkströmsföreskrifter. I nedanstående sammanställning återges enbart ställvis de risker som enligt föreliggande underlag eller bedömningar kan förekomma och hur de skall hanteras.

LIS-planen uttrycker kommunens vilja. Länsstyrelsen har i sitt granskningsyttrande, som bifogas översiktsplanen, bedömt de flesta områdena som lämpliga, men vissa av områdena bedömer de som olämpliga eller tveksamma. Det kan innebära att Länsstyrelsen i dessa områden finner anledning att överpröva detaljplaner eller andra beslut som tas av kommunen med ledning av LIS-planen.

Länsstyrelsens ställningstagande:

- Länsstyrelsen bedömer att den landsbygdsutveckling i strandnära läge som föreslås för de 19 specificerade områdena i översiktsplanen i de flesta fall är lämplig och förenlig med 7 kap. 18 e § första stycket MB. Delar av två områden – Sund (8) och Valsebo-Töliden (9) – bedömer Länsstyrelsen vara olämpliga. Två områden – Bästorp, söder (15) och Mølnerud (18) – bedömer Länsstyrelsen som tveksamma.
- Länsstyrelsens granskningyttrande i sin helhet finns som [bilaga till ÖP](#).

Ställningstagande:

- Vattenområde för bryggor kan bli aktuellt i några fall men ingår i allmänhet inte i kartredovisningen eftersom läge och omfattning inte är kända.
- I samband med fortsatt planering av föreslagna LIS-områden måste ett ökat behov av vattenanläggningar i anslutning till bostadsområden, fritidsbyar och campingområden beaktas och planeras för, så att de lämpligaste platserna för detta hittas. Lämpligheten utifrån hänsyn till vattenbrynets ekologiska funktioner, vattenområdenas känslighet med flera aspekter ska också bedömas.

Vägledning:

- Bryggor, båthamnar, pirar och dylikt är tillstånds- eller anmälningspliktig vattenverksamhet. Strandskyddsdispensprövningen är en förbudslagstiftning och är restriktiv inför nya eller utvidgning av befintliga bryggor.

Vid bedömning beaktas det särskilda skälet punkt 3 (7 kap. 18c §, miljöbalken); "behövs för en anläggning som för sin funktion måste ligga vid vattnet och behovet inte kan tillgodoses utanför området". Inom LIS-områden eftersträvas gemensamma brygganordningar för att göra så liten inverkan som möjligt på strandskyddets syfte.

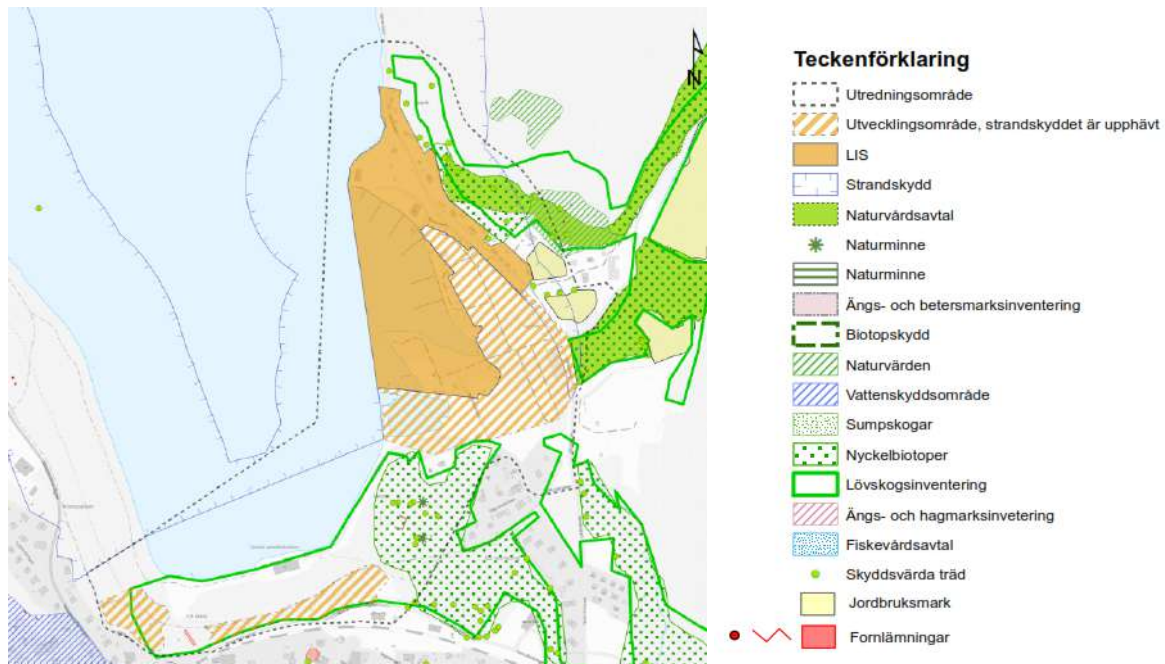
- I samband med exploatering bör krav ställas på bra och långsiktigt hållbara lösningar för vatten och avlopp.
- LIS-områden bör inventeras avseende grön infrastruktur, arter skyddade enligt artskyddsförordningen och biotopskyddade objekt. Genom att mer detaljerat undersöka områdenas ekologi och funktion kan förutsättningar för att förstärka den gröna infrastrukturen och korridorer mellan olika miljöer skapas. Särskilt utpekade naturmiljöer som förekommer inom föreslagna LIS-områden ska värnas i samband med den fortsatta planeringsprocessen genom exempelvis planbestämmelser eller andra åtgärder.
- En naturvärdesinventering på förstudenivå behöver göras innan exploatering.
- I de fall det finns indikationer på förhöjda naturvärden ska fältstudie göras.

Kartbilagor:

[LIS-områden, Dals-Eds kommun](#)

[Översiktskarta LIS-områden, Dals-Eds kommun](#)

Område 1 - Bälнас-Skansen



Förutsättningar

Allmänt

Området ligger i direkt anslutning till Eds tätort, mellan järnvägen och Stora Le och består av två delområden. Bälнас, den östra delen, består huvudsakligen av plan mark och är delvis bebyggd. Skansan, den västra delen, utgörs till största delen av en brant sluttning mot sjön. Skansan redovisas här som utvecklingsområden, då de sedan 2014 inte längre ligger inom strandskyddat område.

För större delen av området gäller detaljplaner av varierande ålder. Området är utpekade i gällande ÖP för tätortsutveckling i form av service- och fritidsverksamheter.

För del av Bälнас finns ett förslag till exploatering med bostäder och verksamheter ("Lee Bruk") från 2003. Området har 2010 varit föremål för en kompletterande miljöteknisk markundersökning.

I samband med planarbete för resecentrum i Ed framfördes förslag på terrasshusbebyggelse vid Skansan. För området har en översiktlig natur- och landskapsinventering upprättats 2010. Inventeringen pekar ut delar av området som bedöms kunna bebyggas.

Området gränsar till ett naturreservat, som inte påverkas av föreslagna åtgärder.

Markanvändning

Det östra området, Bälнас, är till stor del bebyggt och utnyttjat för bostadsändamål, småbåtshamn med båtupplag, kanotuthyrning mm och består i övrigt av f.d. industrimark samt i nordost av

lövskogklädda branter mot sjön.

Den västra delen, Skansen, består av parkmark och lövskogklädda branter mot sjön. Vid stranden ligger ortens reningsverk.

Marken är såväl privatägd som kommunal.

Intressen

Området berör riksintressen för naturvård, friluftsliv och kulturmiljövård (delvis) enligt 3 kap. 6 § MB samt riksintresse med geografiska bestämmelser enligt 4 kap. 2 § MB.

Vidare berörs området av lövskogsområden med naturvårdsavtal; se vidare nedan.

Naturmiljö

Det södra delarna av utvecklingsområdet, ligger utanför strandskyddat område, men berör ett lövskogsparti i anslutning till naturreservatet Skansen. Lövskogen tillhör riksintresset och dess mest värdefulla delar ligger inom naturreservatets gränser, medan området utanför är mer parkaktigt skötta med ett glest trädskikt. Området domineras dock av ädellöv och värdena för friluftslivet är höga.

Landskap

Landskapet är väldigt varierat med allt från kraftigt påverkad mark i hamnen till naturskogsartade skogar och kulturhistoriskt värdefull bebyggelse kring gården Bälånäs. Det södra delområdet ligger i parkliknande lövskog med spår från tidigare järnvägstrafik genom banvallar som idag fungerar som promenadstråk.

Inventeringen från 2010 beskriver det Skansen-området i detalj och ger rekommendationer för eventuell framtida exploatering.

Friluftsliv

Närheten till tätorten gör att området är av största betydelse för olika friluftsvksamheter.

Naturreservatet och därmed sammanhängande lövskogsområde har mycket höga värden för friluftsliv och rekreation. Markerade vandringsleder finns i området.

Småbåtshamnen med tillhörande båtupplag och kanotuthyrningen är verksamheter med anknytning till friluftslivet som kan utvecklas.

Fornlämningar

I utredningsområdets södra del återfinns två fasta fornlämningar i form av rester av två skansar daterade till nyare tid. Övriga lämningar är klassade som övrig kulturhistorisk lämning och består av två minnesstenar från 17-1800-talen, en fyndplats samt en eventuell stensättning med oklar begränsning. I västra delen finns spår av banvallar för gamla stickspår, som inte är fornlämningar men har visst kulturhistoriskt värde.

Vattenkvalitet

Stora Le ligger inom tillrinningsområde till avloppskänsliga vatten avseende kväve, samt inom område med avloppskänsliga vatten i inland avseende fosfor. Sjön ligger även inom nitratkänsligt område enligt nitratrektivet, vilket medför reglering av jordbrukets användning av gödsel i tid och mängd. Stora Le utgör vidare en dricksvattenförekomst och omfattas därför av dricksvattenföreskrifterna (SLVFS 2001:30). Stora Le bedöms idag ha måttlig ekologisk status och är påverkad av flödesförändringar till följd av reglering.



Utsikt från Skansen.

Analys

Sysselsättning och serviceunderlag

Läget mellan tätortsbebyggelsen och Stora Le och goda kommunikationer gör att området har stor potential för utveckling av olika verksamheter med anknytning till hamnverksamhet, turism och friluftsliv, som framför allt sommartid innebär ökad sysselsättning.

Friluftsliv

Befintliga verksamheter som småbåtshamn och kanotuthyrning kan utvecklas och kompletteras med ytterligare likartade verksamheter med anknytning till båtliv, fiske och turism. Området är attraktivt och lättillgängligt och erbjuder goda parkeringsmöjligheter för besökare.

Intressen

Området bedöms kunna utvecklas för såväl boende som verksamheter utan att berörda riksintressen påverkas negativt. Rätt typ av verksamheter kan förstärka områdets betydelse för turism och friluftsliv.

Risker

Inom och i anslutning till LIS-område Bältnäs-Skansen finns föroreningar från Le Bruk, Bältnäs industriområde som har riskklass 1, de åtgärder som kan finansieras genom bidrag är på gång. Sanering till så kallad "mindre känslig markanvändning", MKM, för sågverksområdet och till "känslig markanvändning", KM, för de åtta iordningställda tomterna pågår. Vid färdigställd sanering planeras marken omkring sågverksområdet användas som rekreationsområde och för besöksnäring och tomterna kommer att användas som bostäder.

Inom området har det även bedrivits skrothantering som har riskklass 2, i området har det tidigare funnits ett avloppsreningsverk och i anslutning till området en motorbana med branschklass 4 och ett avloppsreningsverk med branschklass 4. Vid utveckling av området behöver föroreningsproblematiken utredas och åtgärdas utifrån riskbedömning med hänsyn till den tänkta markanvändningen.

Den södra delen av Södra Le ligger inom område med risk för översvämning. Vidare finns det risk för luktstörningar från reningsverket samt buller och vibrationer från järnvägen som ska beaktas i det fortsatta planarbetet avseende terrasshusen.

Området berörs av eventuellt högriskområde för radon. Detaljerade undersökningar krävs inför exploatering.

Delar av Bältnäsområdet och östra delen av Skansen (västra ej undersökt) redovisas i skredriskutredningen från MSB som otillräckligt utredda eller med otillfredsställande stabilitet. I samband med fortsatt planering ska detaljerade geotekniska och stabilitetsutredningar göras.

K-konsult har 1985 utfört en geoteknisk utredning av detta område. Fem sektioner undersöktes och tre av dessa har utvärderats. Sektion A går genom mitten av detta område, strax norr om fastigheterna Bältnäs 2:2 och 2:5. Profilen går genom fast till halvfast lagrad silt – siltig lera. Skjuvhållfastheten bedöms som acceptabel. För en profil längre söderut bedöms hållfastheten dock som mindre god och förstärkning med bank rekommenderas där. Viss försiktighet är kanske motiverad i det föreslagna området och skjuvhållfasthet bör provas om man avser bebygga områden utanför den omedelbara närheten till den lagda profilssektionen.

Riksintressen kan riskera att skadas om man låter bebyggelse dominera över den skyddsvärda natur- och kulturmiljön. Avstånd och en varsam integration av ny bebyggelse kan tydliggöra värdena och skapa ett naturskönt och attraktivt område.

Djur- och växtliv

Lövskogsområdet i det södra delområdet har värden som förstärkning till de mer värdefulla delarna inom naturreservatet. En eventuell bebyggelse i området bör förläggas så att sambandet mellan naturreservatet och det övriga lövskogsområdet bibehålls. Det yngre lövträdsbeståndet har betydelse för ädellövskogens förnyring i området som helhet.

Ungefär mitt i området finns det naturvårdsintressen som består av en nyckelbiotop. För större delen av denna biotop finns det ett naturvårdsavtal. Området är en blandad lövskog med i huvudsak ek och ask samt något lind och klibbal. Denna del bör undantas från exploatering.

Kommunen klassar* delar av området som klass 1 (högsta klass) i sitt Naturvårdsprogram. Eventuell exploatering behöver undvika dessa, ur natursynpunkt, värdefulla delar av området.

Fria stränder

Befintliga och framtida verksamheter med anknytning till båtliv och fiske är beroende av direkt vattenkontakt men är i allmänhet också öppna för allmänheten. I övrigt kommer tillgängligheten till stränderna i området att vara god. Längs del av stranden i söder finns promenadväg, som kan utökas österut.

Infrastruktur

Området har god tillgänglighet via ortens gatunät och är beläget i direkt anslutning till järnvägsstation och busstation. Området är anslutet till det kommunala VA-nätet.



Landskapsbild

En exploatering av Bältnäsområdet enligt förslaget innebär kompletteringar i anslutning till ianspråktagen, tätortsnära mark och bedöms inte medföra negativ påverkan på landskapsbilden.

Tillgänglighet

Tillgängligheten via gator och gång- och cykelvägar är idag mycket god. En utbyggnad enligt förslaget bedöms inte påverka allmänhetens tillträde till strandområdet negativt.

Ställningstagande:

- Området har goda förutsättningar att utvecklas med både bostäder, verksamheter och service i ett naturskönt tätortsnära läge med god tillgänglighet och bedöms kunna bli ett attraktivt tillskott till Eds tätort. Bältnäsområdets norra del bör även i fortsättningen användas som småbåtshamn med tillhörande upplag och verksamheter. I LIS-området ingår även vattenområde för ytterligare bryggor.
- De områden som anges som utvecklingsområden är områden som idag ligger utanför strandskydd men som anses vara LIS-områden.

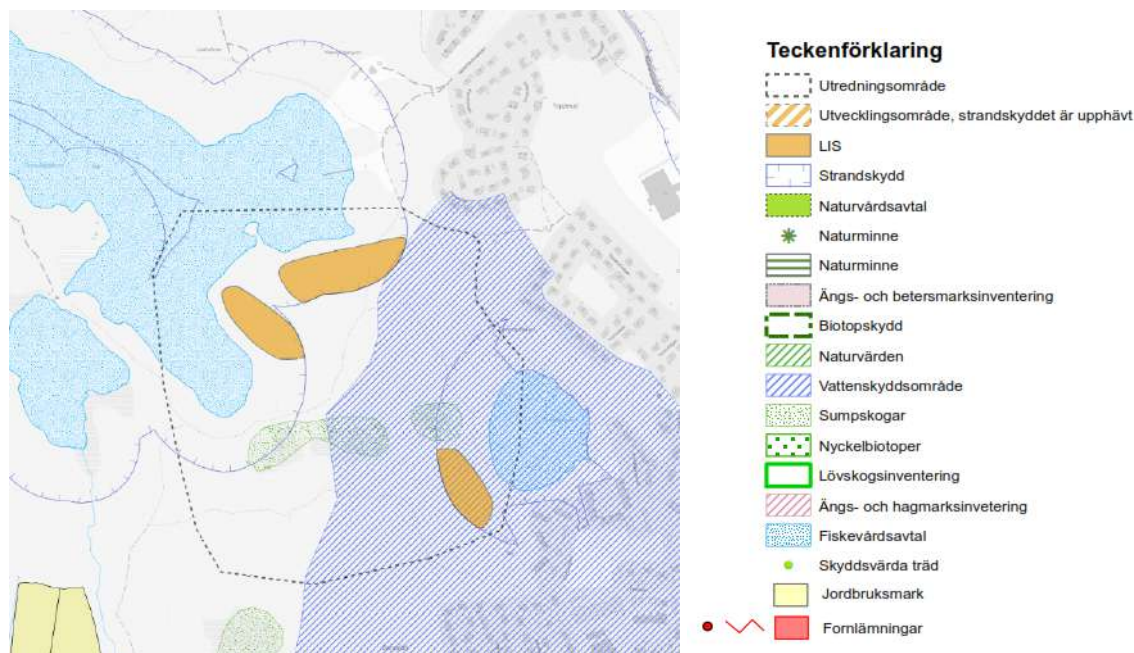
Vägledning:

- Med hänsyn till risken för översvämningar ska ny bebyggelse placeras på minst +105,35 (RH 2000). Undantag är tillfälliga anordningar som campingplats, båtupplag o dyl.
- Risker i form av radon och förorenad mark ska beaktas. Utredning krävs.
- Detaljerade geotekniska utredningar krävs.
- Området vid Skansen ligger nära järnvägen, vilket är en fara för olyckor (farligt gods), vibrationer och buller. Säkerhetsåtgärder behöver beaktas och integreras i miljön; både inne och ute. Genom t ex avstånd och placering av utrymningsvägar, uteplatser och ventiler bort från leden för farligt gods kan olycksrisken minimeras.
- Luktstörningar från reningsverket ska beaktas.
- Samråd med Länsstyrelsen krävs kring fornlämningar.
- Möjligheterna att utnyttja det f d sågverksområdet är starkt beroende av förekomsten av förorenad mark och vilka saneringsåtgärder som kan bedömas rimliga med hänsyn till tänkt markanvändning.
- För området upprättas detaljplaner etappvis för olika delar i takt med att projekt blir aktuella.
- För att stärka friluftslivet är en god tillgänglighet av stranden viktig samt att verksamheter och service placeras framför privat bebyggelse.
- Kulturmiljöprogrammet, aktivitet i Genomförandeplanen till ÖP, blir ett viktigt underlag för att ta hand om kulturhistoriska värden inom området.

Kartbilagor:

[LIS-område Bältnäs-Skansen](#)

Område 2 - Timmerdalen-Bergslätt



Förutsättningar

Allmänt

Området är beläget i västra delen av Eds tätort och redovisat som utvecklingsområde för bebyggelse. Området består av skogsmark mellan sjöarna Stora Sågtjärnet och Timmertjärnet. Området är ett omtyckt och nära rekreationsområde för invånarna i Ed.

Markanvändning

Området är helt obebyggt och består av skogsmark, blandskog, med mindre partier sumpskog. Marken ägs av kommunen.

Intressen

Området berör riksintresset för naturvård enligt 3 kap. 6 § MB och ett regionalt intresse för naturvård (sumpskog).

Området ligger på Dals-Edsplatån, som är en stor och komplex israndsbildning med högt vetenskapligt värde.

Naturmiljö

Området består till större delen av brukad skogsmark med allmänna värden för djur- och växtliv. Mindre områden med sumpskog enligt Skogsstyrelsens sumpskogsinventering finns i områdets lägre liggande delar. Sumpskogsområdena utgörs av kärrskog respektive mosseskog och är påverkade av dikning och näraliggande avverkningar. Sumpskogar är generellt viktiga miljöer för djur- och växtliv.

Landskap

Landskapet är ett slutet skogslandskap med gles brukad strövvänlig barrskog på två kullar mellan Stora Sågtjärnet och Timmertjärnet. I de lägre delarna mellan kullarna tätare ej brukad blandskog, bitvis på fuktig och blöt mark. Timmertjärnet har sanka flacka stränder medan stranden mot Stora Sågtjärnet sluttar brant.

Friluftsliv

I området finns flera strövstigar som bland annat leder ner till Timmertjärnet och till badplatsen vid Stora Sågtjärnet. Området används för närrekreation av boende i Topperud, Timmerdalen och Bergslätt. En badplats finns vid Stora Sågtjärnet norr om det föreslagna LIS-området.

Fornlämningar

Inga fornlämningar finns registrerade i området.

Vattenkvalitet

Stora Sågtjärnet och Timmertjärnet ligger inom tillrinningsområde till avloppskänsliga vatten avseende kväve, samt inom område med avloppskänsliga vatten i inland avseende fosfor. Sjöarna ligger även inom nitratkänsligt område enligt nitratdirektivet, vilket medför reglering av jordbrukets användning av gödsel i tid och mängd. Stora Sågtjärnet är utpekad som nationellt värdefullt vatten för fiske enligt kriterier från Fiskeriverket. Stora Sågtjärnet bedöms idag ha god ekologisk status och god kemisk ytvattenstatus undantaget kvicksilver och kvicksilverföreningar.

Områdets östra del ingår i skyddsområde för vattentäkt. Skyddsföreskrifter upprättade av länsstyrelsen 2009-08-27, gäller.

Analys

Serviceunderlag

En utbyggnad av bostäder vid Stora Sågtjärnet och Timmertjärnet bedöms kunna ge ett påtagligt tillskott till underlaget för service i Eds tätort.

Utbyggnaden beräknas ta ett antal år och under denna tid ge lokala arbetstillfällen.

Friluftsliv

Strövstigarna i området kommer att påverkas i begränsad omfattning. I samband med utbyggnad bör man säkerställa sammanhängande rekreationsstråk i området så att förutsättningarna för närrekreation för boende i Timmerdalen, Topperud och Bergslätt inte försämras.

Intressen

Området ingår i ett betydligt större område av riksintresse för naturmiljövård omkring Lilla Le och är idag delvis påverkat av avverkning. Föreslagna bebyggelse bedöms kunna utföras utan att riksintresse påverkas påtagligt. Regionala intressen i form av sumpskogspartier bedöms inte påverkas.

Risker

Området är utpekad som eventuellt högriskområde för radon. Vid exploatering ska radonhalten i marken undersökas.

Området är ett viktigt naturområde för tätortsnära rekreation. Riksintressen för naturvård och Dals-Edsplatån visar värden som behöver skyddas och gör området till något värdefullt. En geologisk utredning ska visa känsligheten för geologin och vilka områden som kan stärkas för att framhäva och ta tillvara på det unika på platsen utan att skada intresset.

Djur- och växtliv

Förslaget bedöms kunna genomföras utan stora konsekvenser för djur- och växtliv. Stråket med sumpskogar i området behöver värnas så att hydrologin bevaras och området fortsatt kan fungera som ett grönt stråk med viktiga funktioner för djur och växter.

Fria stränder

Föreslagen exploatering berör en mindre del av tjärnarnas stränder och lokaliseras så att en strandremsa med befintliga strövstigar bevaras.

Infrastruktur

Området kan relativt enkelt anslutas till gatunätet i angränsande kvarter och till det kommunala VA-nätet. Högspanningsledning finns nära området.

Landskapsbild

Delar av ett större sammanhängande skogsområde kommer att omvandlas till bebyggd mark med hus, vägar, belysning m.m. Området kommer att upplevas som en naturlig fortsättning på befintlig bebyggelse. Landskapsbilden blir mer splittrad, men känslan av att befinna sig i en skogsmiljö kommer att behållas i delar tack vare att ett större skogsparti bevaras centralt i området. Ett obebyggt strövområde mellan sjöarna blir viktigt för att bevara karaktären av skog och natur.

Tillgänglighet

Området med stränder mot två tjärn kommer även i fortsättningen att vara tillgängligt som närströvområde. Viss omläggning av strövstigar kan bli aktuell. Tillgängligheten till den kommunala badplatsen i Stora Sågtjärnet påverkas inte.



Stora Sågtjärnet.

Ställningstagande:

- Området bedöms kunna byggas ut med småhus och flerbostadshus i likhet med angränsande bebyggelse. Totalt kan här rymmas upp till ett femtiotal bostäder fördelade på tre mindre delområden.
- Större delen av området ska bevaras som naturområde med strövstigar och varierande terräng. Partier med sumpskog berörs inte.

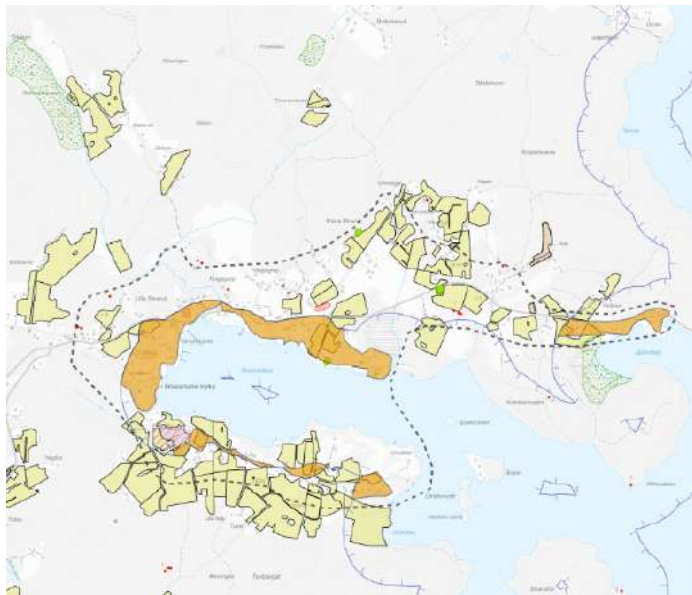
Vägledning:

- Detaljplan/er krävs som särskilt studerar bebyggelsens anpassning till topografin. Ny bebyggelse ska utformas med hänsyn till landskapets förutsättningar.
- Geologisk utredning ska ske innan planläggning och byggnation för att utreda påverkan på riksintressen.
- Väganslutningar utformas med begränsade intrång och låg påverkan på strövstigarna i området. Möjligheter till utblickar från strövområdet mot omgivande tjärnar ska beaktas.
- Eventuell risk för radonhaltig mark ska beaktas.
- Föreskrifter för skyddsområde för vattentäkt ska beaktas.

Kartbilagor:

[LIS-område Timmerdalen-Bergslätt](#)

Område 3 - Nössemarks-Strand



Teckenförklaring

	Utredningsområde
	Utvecklingsområde, strandskyddet är upphävt
	LIS
	Strandskydd
	Naturvårdsavtal
	Naturminne
	Naturminne
	Ängs- och betersmarksinventering
	Biotopskydd
	Naturvärden
	Vattenskyddsområde
	Sumpskogar
	Nyckelbiotoper
	Lövsjöksinventering
	Ängs- och hagmarksinventering
	Fiskevårdsavtal
	Skyddsvärda träd
	Jordbruksmark
	Fornlämningar

Förutsättningar

Allmänt

Ett större område omkring Strandviken vid Stora Le. Området är delvis bebyggt och utgör "centrum" i Nössemark.

Markanvändning

Området är gles bebyggt med bostäder av varierande ålder. Vidare finns ett f d ålderdomshem, ett nedlagt sågverk, en butik, en campingplats och socknens kyrka. Övrig mark utgörs av ängsmark och skogsmark. All mark är privatägd.

Intressen

Området berör riksintressen för naturvård och friluftsliv enligt 3 kap. 6 § MB samt geografiska bestämmelser enligt 4 kap. 2 § MB.

Området berörs vidare av regionala intressen för naturvård - odlingslandskap, samt till en mindre del avseende värdefull ängs- och hagmark.

Naturmiljö

Området har allmänna värden för djur- och växtlivet.

Landskap

Nössemarks-Strand ligger nästan i sin helhet inom området Nössemark med omgivningarna som ingår i Bevarandeplan för odlingslandskapet. Landskapet är utpekad på grund av ett skogsjordbruk som är av betydelse för den biologiska variationen i skogsbygd, områdets kulturhistoriskt värdefulla bebyggelse samt landskapets stora betydelse för turism.

Friluftsliv

I området finns flera anläggningar och faciliteter för det rörliga friluftslivet. En camping och en gästhamn ligger längst in i viken. Strandområdet domineras i övrigt av bebyggda ytor samt odlingsmark. Den allemansrättsliga tillgängligheten är hänvisad till vägar och mindre stråk vid stranden och mellan bebyggelsen.

Fornlämningar

Området är rikt på fasta fornlämningar med bland annat gravar i form av högar och stensättningar. De flesta återfinns strax norr eller söder om vägen (väg 2206). Två fångstgropar, ämnade för varg, återfinns i områdets norra del. Övriga kulturhistoriska lämningar består av en gårdstomt med husgrundsrester från nyare tid, en yta med fossil åkermark, även den från senare tid samt förmodade odlingsrösen. Det finns uppgift om läge för en offersten belägen i utredningsområdets västra del. Lämningarna är inte klassade som fasta fornlämningar men ska visas hänsyn vid fortsatt planering.

Vattenkvalitet

Stora Le ligger inom tillrinningsområde till avloppskänsliga vatten avseende kväve, samt inom område med avloppskänsliga vatten i inland avseende fosfor. Sjön ligger även inom nitratkänsligt område enligt nitratdirektivet, vilket medför reglering av jordbrukets användning av gödsel i tid och mängd. Stora Le utgör vidare en dricksvattenförekomst och omfattas därför av dricksvattenföreskrifterna (SLVFS 2001:30). Stora Le bedöms idag ha måttlig ekologisk status och är påverkad av flödesförändringar till följd av reglering.

Analys

Serviceunderlag, arbetstillfällen

Nössemark har sedan en längre tid påverkats av sjunkande befolkningstal och därmed sammanhängande bortfall av servicefunktioner. Det är angeläget att orten med stöd av LIS kan erbjudas möjligheter till utveckling av hamnverksamhet och bostäder i attraktiva lägen. Servicefunktionerna ska rikta sig mot såväl den lokala befolkningen som turismen och det rörliga friluftslivet.

Friluftsliv

Föreslagna åtgärder syftar bland annat till att stärka och utveckla servicefunktioner med anknytning till friluftslivet. Möjligheterna till friluftsliv bedöms därför också stärkas.

Intressen

Föreslagna åtgärder är koncentrerade till de inre delarna av Strandviken, som sedan lång tid är påverkade av bebyggelse och mänsklig aktivitet. De orörda områdena längs Stora Les huvudfåra, som främst konstituerar riksintresset, berörs inte.

Tillkommande bebyggelse i grupp eller enstaka hus placeras i anslutning till befintlig bebyggelse och bedöms inte påverka odlingslandskapets naturvärden påtagligt.

Risker

Området ligger vid Stora Le, där risk för översvämning finns, se närmare i MSB:s översvämningsskartering.

Delar av området kan beröras av risk för ras eller skred enligt MSB:s stabilitetskartering. Det handlar om begränsade stråk längs vägen mot Jaren och sydväst om kyrkan.

Området ingår i område med normalrisk för radon, vilket innebär radonskyddat utförande av ny bebyggelse. Mindre partier vid Jaren och Strand kan vara eventuella högriskområden och ska undersökas vid en exploatering.

Inom och i anslutning till LIS-område för Nössemarks-Strand finns potentiellt förorenade områden i form av drivmedelshantering med riskklass 2, sågverk med branschklass 4 och garveri med branschklass 3. Föroreningar kan finnas i området och behöver utredas, i samband med lovprövning och planläggning ska det klargöras huruvida föroreningar behöver åtgärdas. Om föroreningar förekommer ska dessa åtgärdas utifrån riskbedömning, innan marken får användas för utbyggnadsändamål.

Djur- och växtliv

Stora delar av området är redan idag ianspråktaget för mänskliga aktiviteter. Korridorer och stråk mellan bebyggelse och odlingsmark behöver värnas vid en förtätning för att inte skapa onödiga barriärer för djur- och växtlivet.

Fria stränder

Stränderna i området är redan delvis påverkade av bebyggelse, bryggor mm. Föreslagna åtgärder minskar inte tillgången på fria stränder.

Infrastruktur

Området har god tillgänglighet från befintliga vägar 2183 och 2206. Regelbundna bussförbindelser finns med Ed genom linje 764. Kommunalt vatten och avlopp saknas i Nössemark. Försörjningen med vatten och avlopp får lösas individuellt för respektive projekt i samråd med Dalslands Miljökontor. Dricksvattentäkter i Nössemark visar på påverkan av avloppsvatten. Det kan därför bli aktuellt med en övergång till gemensam avloppshantering för flera fastigheter. ÖP för Nössemark innehåller riktlinjer för VA-frågor. Högspänningsledning finns inom området.

Landskapsbild

Komplettering av bebyggelsen inom föreslagna områden med enstaka hus eller mindre grupper av hus bedöms kunna ske utan att landskapsbilden och karaktären av odlingslandskap påverkas negativt.

Tillgänglighet

Tillgängligheten till fria stränder bedöms inte påverkas av föreslagna åtgärder.



Gästhamnen i Nössemark.

Ställningstagande:

- I anslutning till befintlig bebyggelse på båda sidor om Strandviken bedöms ytterligare bebyggelse kunna lokaliseras såväl som enstaka byggnader som i mindre grupper. Gränsen för LIS-området går ovanför strandlinjen, med hänsyn till riksintresse för Stora Le.
- Stora Le ska skyddas från föroreningar och utsläpp.
- Vattenområden för bryggor kan bli aktuella.

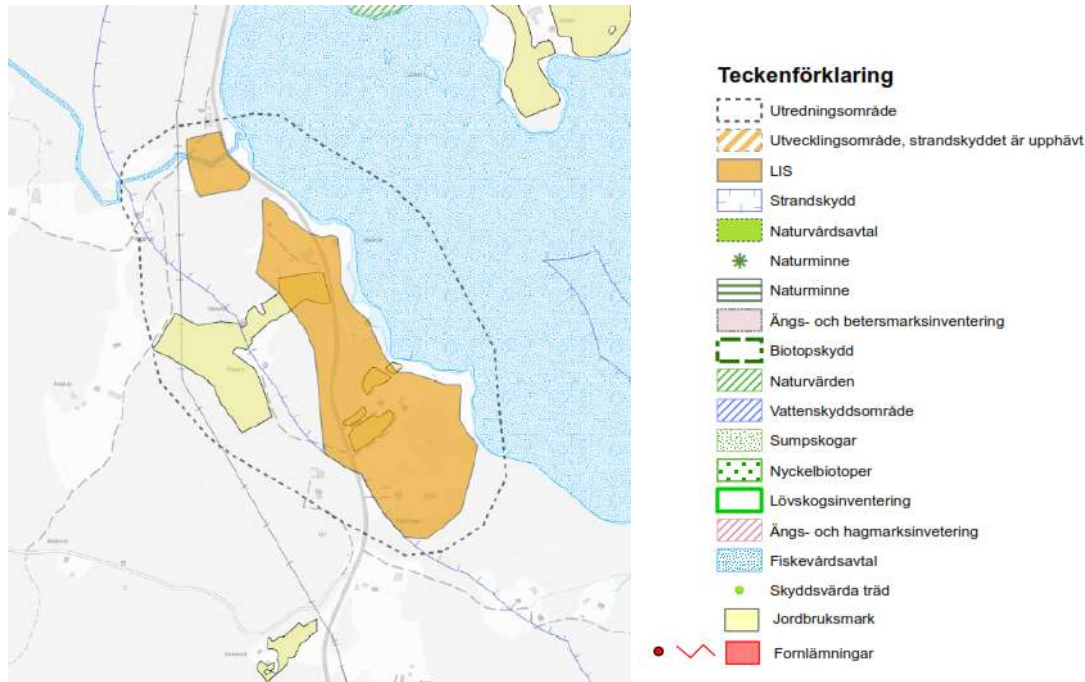
Vägledning:

- Ny bebyggelse vid Strandviken får inte placeras lägre än +105,35 m (färdigt golv, RH 2000) med hänsyn till risken för översvämningar. Dock kan verksamheter i form av campingplats o. dyl. tillåtas på lägre nivåer.
- Detaljplan krävs alltid för 7 hus eller flera och kan krävas vid färre antal hus i känsliga lägen.
- Vid förtätning med bostäder behöver man värna korridorer och stråk så att tillgängligheten inte minskar.
- Risker i form av radonhalt (Jaren och Strand), ras och skred ska beaktas vid lokaliseringsprövning.
- Potentiellt förorenade områden i närheten ska beaktas.
- Samråd med Länsstyrelsen krävs kring fornlämningar.
- Bebyggelse ska ske med hänsyn till miljön. Avverkning av löv- och barrskog hotar naturvärdena.
- Verksamheter med anknytning till turismen och det rörliga friluftslivet bör kunna lokaliseras i vikens inre del nära campingplatsen. Det gamla sågverket och f d ålderdomshemmet har båda strandlägen mot söder och utgör resurser för lokalisering av sådana verksamheter.

Kartbilagor:

[LIS-område Nössemarks-Strand](#)

Område 4 - Rörviken



Förutsättningar

Allmänt

Ett mindre område längs väg 2183 söder om Strand i Nössemark.

Markanvändning

Kuperat område på vikens södra sida med såväl skog som ängsmark och några bostadshus. Privatägd mark.

Intressen

Området berör riksintresse för naturvård och friluftsliv enligt 3 kap. 6 § MB samt riksintresse med geografiska bestämmelser enligt 4 kap. 2 § MB (södra delen).

Skogsmarken är betraktad som "värdetrakt" av Länsstyrelsen och Skogsstyrelsen. Rörviken tillhör ett fiskevårdsområde.

Naturmiljö

Området har allmänna värden för djur- och växtlivet.

Landskap

Området utgörs av omväxlande skogsmark och odlingsmark. Området sluttar i nordöstlig riktning ner mot Stora Le. Vägen går på diagonalen i området i nordöstlig riktning och ligger i den norra delen i strandkanten.

Friluftsliv/ Tillgänglighet

Strandområdet är fragmenterat av bebyggelse vilket minskar den allemansrättsliga tillgängligheten. Allemansrättslig tillgänglighet finns främst i skogsområdena som sträcker sig ända ner mot vattnet mellan de odlade och bebyggda markerna. Vägen som går genom området i nordöstlig riktning delar området i två delar och tar det närmaste strandområdet i anspråk i den norra delen.

Fornlämningar

Ett gruvområde, klassat som övrig kulturhistorisk lämning, återfinns i nordöstra kanten av den öppna åkermarken. Gruvhålet är vattenfyllt.

Vattenkvalitet

Stora Le ligger inom tillrinningsområde till avloppskänsliga vatten avseende kväve, samt inom område med avloppskänsliga vatten i inland avseende fosfor. Sjön ligger även inom nitratkänsligt område enligt nitratdirektivet, vilket medför reglering av jordbrukets användning av gödsel i tid och mängd. Stora Le utgör vidare en dricksvattenförekomst och omfattas därför av dricksvattenföreskrifterna (SLVFS 2001:30). Stora Le bedöms idag ha måttlig ekologisk status och är påverkad av flödesförändringar till följd av reglering.



Vy från nordost över viken.

Analys

Serviceunderlag

Ytterligare bebyggelse vid Rörviken kan ge ett tillskott till serviceunderlaget i Nössemark.

Friluftsliv

Området är av mindre intresse för det rörliga friluftslivet då tillgängligheten till stranden är begränsad.

Intressen

Komplettering med enstaka bostadshus bedöms kunna ske utan att riksintressen eller regionala intressen påverkas negativt. Gruvhålet berörs ej av eventuell utbyggnad.

Risker

Enligt kommunens riktlinjer ska tillkommande bebyggelse vid Stora Le placeras med färdigt golv på minst + 105,35 (RH 2000) med hänsyn till risken för översvämningar.

Djur- och växtliv

Stora delar av området är redan idag ianspråktaget för mänskliga aktiviteter. Korridorer och stråk mellan bebyggelse och odlingsmark behöver värnas vid en förtätning för att inte skapa onödiga barriärer för djur- och växtlivet. Miljöer som omfattas av generellt biotopskydd finns i området, bland annat en allé.

Fria stränder

Begränsad tillgång till fria stränder inom området; påverkas inte av eventuell tillkommande bebyggelse. Tillgången på fria stränder längs viken utanför området är god.

Infrastruktur

Området är beläget i direkt anslutning till väg 2183. Vägen trafikeras av buss mellan Nössemark och Ed. För vatten och avlopp krävs enskilda lösningar, eventuellt gemensamma med befintlig bebyggelse, enligt riktlinjerna i ÖP för Nössemark. Vattenfall planerar en ny dragningsledning av högspänningsledningar 10 och 40 kV som berör områdets västra del.

Landskapsbild

Landskapsbilden förändras från spridd bebyggelse med en blandning av öppen mark och skogsmiljöer till mer sammanhängande bebyggelse.

Tillgänglighet

Vägar och stråk gör området tillgängligt för allmänheten.

Ställningstagande:

- Området kommer i fråga för komplettering med enstaka hus i anslutning till befintlig bebyggelse enligt 7 kap- 18d § MB.

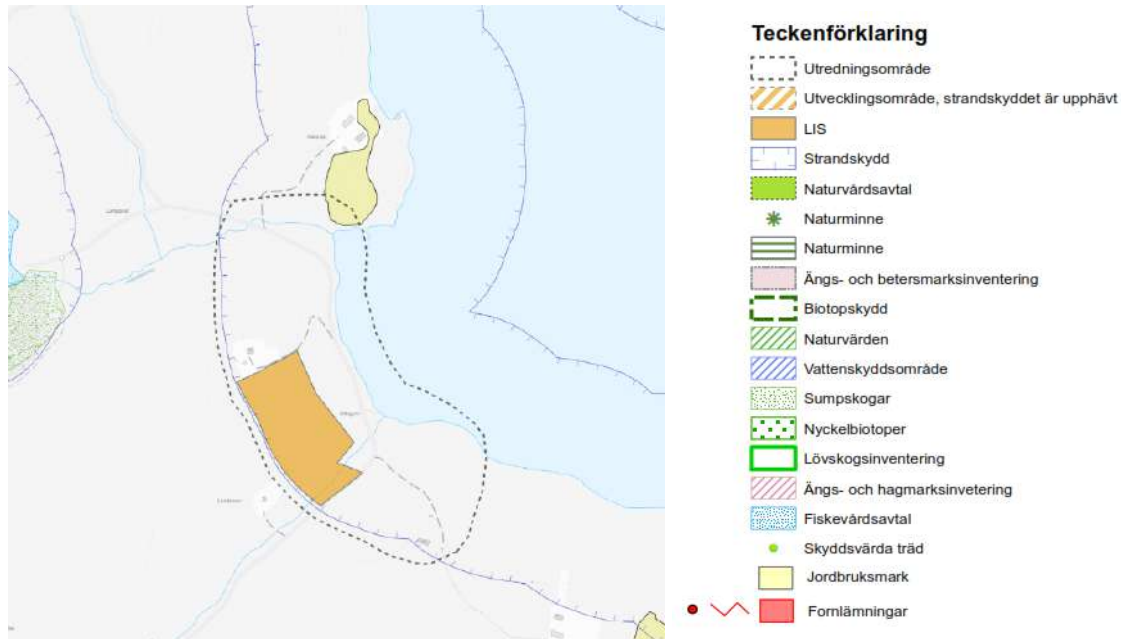
Vägledning:

- Med hänsyn till risken för översvämningar ska ny bebyggelse placeras på minst +105,35 (RH 2000). Undantag är tillfälliga anordningar som campingplats, båtupplag o dyl.
- Samråd krävs med Länsstyrelsen kring gruvan, som betraktas som en kulturhistorisk lämning.
- Vid förtätning med bostäder behöver man värna korridorer och stråk så att tillgängligheten inte minskar.

Kartbilagor:

[LIS-område Rörviken](#)

Område 5 - Sparsnäs



Förutsättningar

Allmänt

Ett mindre område norr om Strand i Nössemark. Föreslagen exploatering omfattar 6-8 hus och utgör en komplettering till planerad lika stor utbyggnad högre upp i sluttningen, utanför strandskydds-zonen, där detaljplanearbete genomförts med stöd av tidigare FÖP för Nössemark.

Markanvändning

Skogsmark, till stor del avverkad. Privatägd mark.

Intressen

Området berör riksintressen för naturvård och friluftsliv enligt 3 kap. 6 § MB samt riksintresset med geografiska bestämmelser enligt 4 kap. 1, 2 §§ MB. Regionalt intresse i form av "värde-trakt skog" enligt Länsstyrelsen och Skogsstyrelsen.

Naturmiljö

Området utgörs av brukad tallskog, för närvarande avverkad. Området hyser allmänna värden för djur- och växtliv.

Landskap

Landskapet utgörs av ett brukat skogslandskap i nordöstlig sluttning ner mot Stora Le. I nuläget är skogsmarken avverkad och utgörs av ett glest bestånd av frötallar. Enstaka fritidshus finns i närområdet.

Friluftsliv/Tillgänglighet

Hela området är allemansrättsligt tillgängligt idag. Strandområdet närmast vattnet begränsas av en väg ca 20 m från vattenbrynet. Inga anläggningar för friluftslivet finns i området.

Fornlämningar

Inga fornlämningar finns registrerade i området.

Vattenkvalitet

Stora Le ligger inom tillrinningsområde till avloppskänsliga vatten avseende kväve, samt inom område med avloppskänsliga vatten i inland avseende fosfor. Sjön ligger även inom nitratkänsligt område enligt nitratdirektivet, vilket medför reglering av jordbrukets användning av gödsel i tid och mängd. Stora Le utgör vidare en dricksvattenförekomst och omfattas därför av dricksvattenföreskrifterna (SLVFS 2001:30). Stora Le bedöms idag ha måttlig ekologisk status och är påverkad av flödesförändringar till följd av reglering.



Slänten mot sjön

Analys

Serviceunderlag

En utbyggnad av föreslagen omfattning bedöms kunna ge ett betydande tillskott till serviceunderlaget i Nössemark. Under byggtiden skapas därtill lokala arbetstillfällen. Den kumulativa effekten av föreslagna åtgärder i områdena 3, 4, 5, 6, 7 och 9 kan bli påtaglig.

Friluftsliv

Föreslagen exploatering avses placeras ca 80 m från stranden och bedöms inte påverka friluftslivets tillgång till stranden och dess närzon.

Intressen

Exploateringen bedöms inte påverka naturmiljövårdens och det rörliga friluftslivets intressen i området negativt.

Djur- och växtliv

Förslaget bedöms kunna genomföras utan stora konsekvenser för djur- och växtliv. I och med att ca 80 m av strandområdet närmast vattnet lämnas och området är omgivet av obebyggd skogsmark

kommer djur- och växtlivet fortsatt ha god tillgång till olika miljöer för fortplantning, födosök och skydd.

Fria stränder

De fria stränderna i området påverkas inte av den föreslagna exploateringen, och tillgången till fria stränder i omgivningen är mycket god.

Infrastruktur

Bebyggelsen ansluts till egen anläggning för vatten och avlopp som även försörjer den bebyggelse som detaljplanelagts. Frambyggnad av högspänningsledning görs i samband med utbyggnad utanför strandskyddsområdet.

Landskapsbild

Skogslandskapet omvandlas permanent till bebyggd mark med hus, vägar, belysning med mera. Från vattnet kommer bebyggelsen upplevas som ett avbrott i ett annars sammanhängande skogslandskap.

Tillgänglighet

Den allemansrättsliga tillgängligheten begränsas av hemfridszonen runt den tillkommande bebyggelsen. Ett brett stråk närmast vattnet kommer dock fortsatt att vara allemansrättsligt tillgängligt och medge att man förflyttar sig mellan de större obebyggda områden som fortsatt kommer att finnas.

Ställningstagande:

- Föreslagen utbyggnad utgör tillsammans med planlagd första etapp en relativt begränsad exploatering som lämnar en frizon på ca 80 m närmast stranden.
- Förslaget kan medföra ett betydande tillskott till underlaget för service i Nössemark och lever upp till kommunens målsättning.

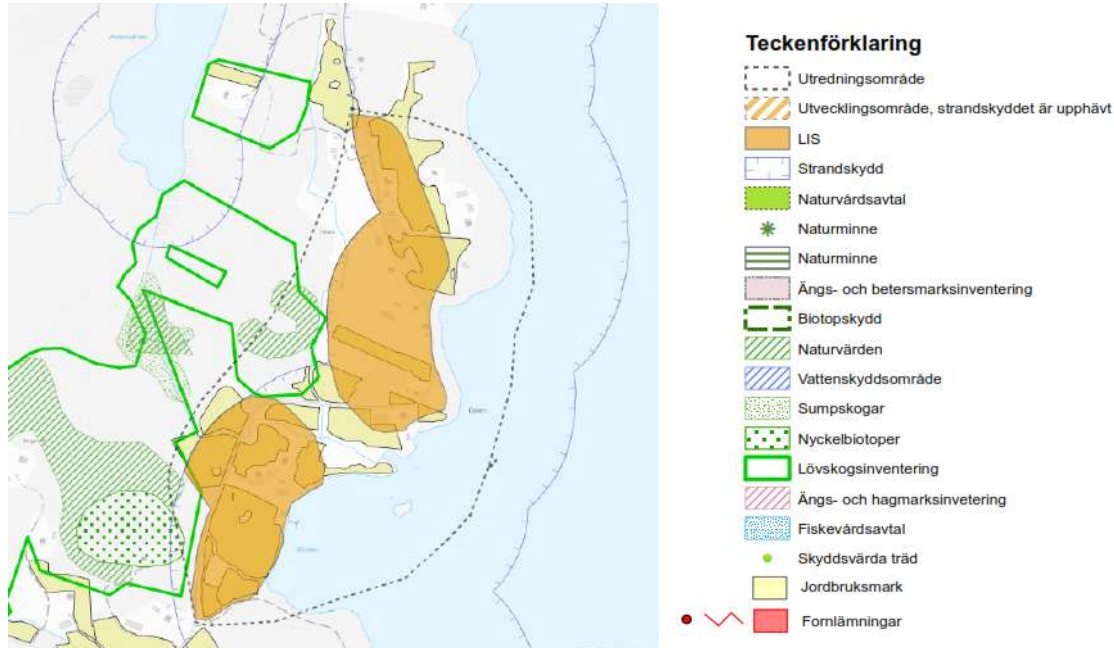
Vägledning:

- Detaljplan krävs som bör inriktas på att ge byggnaderna en placering och utformning som underordnar sig landskapet.

Kartbilagor:

[LIS-område Sparsnäs](#)

Område 6 - Nössemarks-Dalen



Förutsättningar

Allmänt

Ett område med blandad bebyggelse vid Stora Le ca 8 km norr om Strand i Nössemark.

Markanvändning

Området är delvis bebyggt med bostadshus, av vilka några torde användas som fritidshus. Vid stranden finns ett sommarcafé. Omgivande mark består av öppen ängs- och åkermark, våtmark och ett mindre parti med lövskog. Privatägd mark.

Intressen

Området berör riksintressen för naturvård och friluftsliv enligt 3 kap. 6 § MB samt riksintresset med geografiska bestämmelser enligt 4 kap. 1, 2 §§ MB. Regionala intressen inom området avser naturvård, odlingslandskap och lövskog.

Naturmiljö

Den bäck som flyter genom området mynnar i en våtmark innan utloppet i Stora Le. Våtmarker har generellt höga värden för djur- och växtliv. LIS-området gränsar i väster till ett större lövskogsområde där delar är utpekade som naturvårdsobjekt och nyckelbiotoper av Skogsstyrelsen.

Landskap

Nössemarks-Dalen ligger i sin helhet inom ett område som finns med i bevarandeplan för odlingslandskapet. Landskapet är utpekad på grund av en mycket tilltalande landskapsbild som är beroende av fortsatt odling samt ett skogsjordbruk som är av betydelse för den biologiska variationen i skogsbygd.

Friluftsliv

Området har höga värden för det vattenanknutna friluftslivet. Boende i området driver ett café som bland annat riktar sig till kanotister med flera vattenturister. Landskapet är estetiskt tilltalande och ger området ett högt rekreativvärde. Bebyggelse och tomtmark begränsar den allemansrättsliga tillgängligheten. Under odlingsäsongen när inte heller åkermarken är tillgänglig begränsas den till strandområdet närmast vattnet och vägarna.

Fornlämningar

Inom området återfinns två fyndplatser för föremål av täljsten. Båda fynden är klassade som övrig kulturhistorisk lämning.

Vattenkvalitet

Stora Le ligger inom tillrinningsområde till avloppskänsliga vatten avseende kväve, samt inom område med avloppskänsliga vatten i inland avseende fosfor. Sjön ligger även inom nitratkänsligt område enligt nitratdirektivet, vilket medför reglering av jordbrukets användning av gödsel i tid och mängd. Stora Le utgör vidare en dricksvattenförekomst och omfattas därför av dricksvattenföreskrifterna (SLVFS 2001:30). Stora Le bedöms idag ha måttlig ekologisk status och är påverkad av flödesförändringar till följd av reglering.



Analys

Sysselsättning och serviceunderlag

En utbyggnad av bostäder och servicefunktioner i området bedöms kunna utveckla området med både arbetsplatser och underlag för lokal service och turism i Nössemark. Befintligt café har möjlighet att utvecklas med mer turister i området.

Friluftsliv

Föreslagna åtgärder syftar bland annat till att stärka och utveckla servicefunktioner med anknytning till friluftslivet. Möjligheterna till friluftsliv bedöms därför stärkas.

Intressen

Området är i sin helhet påverkat av mänsklig verksamhet och viss komplettering av bebyggelsen bedöms därför möjlig utan att riksintressen eller regionala intressen påverkas negativt. Mark inom naturvårdsavtal för lövskog berörs ej av föreslaget LIS-område.

Risker

Med hänsyn till risken för översvämningar ska ny bebyggelse vid Stora Le placeras med färdigt golv på minst +105,35 m (RH 2000).

Djur- och växtliv

En utbyggnad enligt förslaget bedöms kunna genomföras utan stora konsekvenser för djur- och växtlivet. Stråket med vattendraget som mynnar i en våtmark bör bevaras i sin helhet eftersom det utgör en möjlighet för djur att förflytta sig genom området och står för viktiga ekologiska funktioner. LIS-området är avgränsat så att nyckelbiotoper och naturvärdesobjekt inte berörs.

Fria stränder

Stränderna inom området är delvis otillgängliga pga befintlig bebyggelse. Norr och söder om Dalen finns god tillgång till fria stränder.

Infrastruktur

Genom området går väg 2208. Vatten och avlopp får lösas individuellt, om möjligt gemensamt för näraliggande fastigheter. Högspänningsledning finns inom området.

Landskapsbild

En bebyggelse i området behöver anpassas till det småskaliga odlingslandskapet. Förutsättningarna för ett fortsatt brukande måste också tas tillvara.



Tillgänglighet

Vid förtätning med bostäder behöver man värna korridorer och stråk så att tillgängligheten inte minskar.

Ställningstagande:

- Området hör till de få längs sjöns huvudfåra som är påverkade av bebyggelse och verksamheter och bör kunna bli föremål för fortsatt utveckling av såväl bostäder som verksamheter med anknytning till turism och friluftsliv.
- Vattenområde för brygga/bryggor kan bli aktuellt.

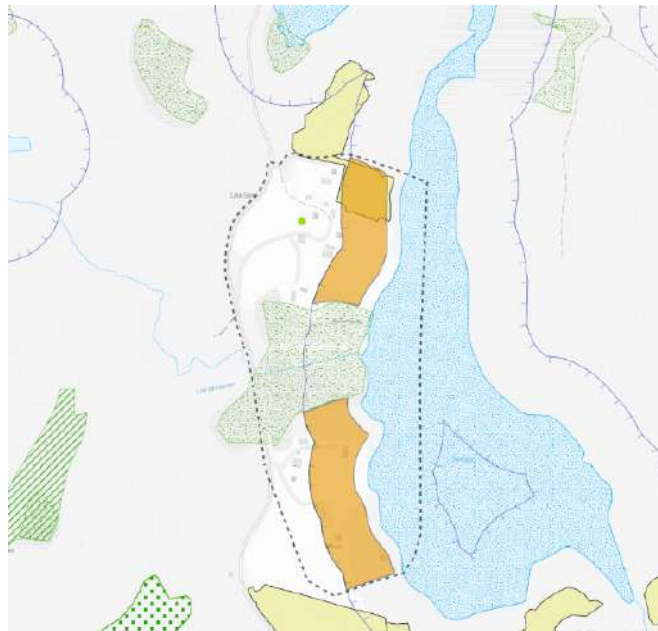
Vägledning:

- Med hänsyn till risken för översvämningar ska ny bebyggelse placeras på minst +105,35 (RH 2000). Undantag är tillfälliga anordningar som campingplats, båtupplag o dyl.
- Tillkommande bostäder bedöms i första hand ske genom kompletteringar med enstaka hus i anslutning till befintlig bebyggelse. I känsliga fall kan planutredning krävas.
- Fyndplatser för kulturhistoriska lämningar ska beaktas.
- Innan dispenser eller planläggning görs i området behöver en fältstudie göras med en noggrann avgränsning av de skogliga naturvärdena.

Kartbilagor:

[LIS-område Nössemark-Dalen](#)

Område 7 - Lilla Säm



Teckenförklaring

	Utredningsområde
	Utvecklingsområde, strandskyddet är upphävt
	LIS
	Strandskydd
	Naturvårdsavtal
	Naturminne
	Naturminne
	Ängs- och betersmarksinventering
	Biotopskydd
	Naturvärden
	Vattenskyddsområde
	Sumpskogar
	Nyckelbiotoper
	Lövskogsinventering
	Ängs- och hagmarksinventering
	Fiskevårdsavtal
	Skyddsvärda träd
	Jordbruksmark
	Fornlämningar

Förutsättningar

Allmänt

Ett mindre område vid Sämsjön strax norr om Nössemark.

Markanvändning

Ängsmark, övrig mark och skogsmark. Delvis bebyggt med bostäder och fritidshus. Privatägd mark.

Intressen

Riksintressen saknas. Området berörs av regionala intressen avseende naturvård (sumpskog) och odlingslandskap.

Naturmiljö

I områdets centrala delar ligger en större sumpskog av typen myrskog. Sumpskogsområdet är påverkat av dikning, vägdragning och kraftledning. Sumpskogar är generellt viktiga miljöer för djur- och växtliv.

Landskap

Området utgörs av ett småskaligt odlingslandskap som bryts av ett större område med blandskog på våt mark i de centrala delarna.

Friluftsliv/Tillgänglighet

Området hyser allmänna värden för friluftslivet. Tillgängligheten begränsas av bebyggelse, odlade marker under odlingssäsongen och sumpskog som är svårframkomlig.

Fornlämningar

Inga fornlämningar finns registrerade i området.

Vattenkvalitet

Sämsjön är utpekad som nationellt värdefullt vatten för fiske enligt kriterier från Fiskeriverket. Sämsjön bedöms i dagsläget ha god ekologisk status och god kemisk ytvattenstatus, undantaget kvicksilver och kvicksilverföreningar.

Analys

Serviceunderlag

Ytterligare bostäder inom området innebär en förstärkning av underlaget för lokal service i Nössemark.

Friluftsliv

Området är av begränsad omfattning och bedöms vara av ringa intresse för friluftslivet.

Intressen

Föreslagen komplettering med enstaka hus bedöms genomförbar utan att odlingslandskapets värden påverkas negativt. Sumpskogen i området berörs inte.

Djur- och växtliv

En utbyggnad enligt förslaget bedöms kunna genomföras utan stora konsekvenser för djur- och växtlivet. Området med sumpskog omfattas inte av LIS-området och utgör tillsammans med strandområdet närmast vattnet viktiga strukturer för djur- och växtlivet.

Fria stränder

LIS-området berör en mindre del av Sämsjöns stränder och fri passage närmast stranden ska säkerställas. Övriga stränder kring Sämsjön är opåverkade av bebyggelse.

Infrastruktur

Området är beläget längs väg 2208 mot Dalen. För vatten och avlopp blir det aktuellt med individuella lösningar med beaktande av Sämsjöns vattenstatus. Elnätet kablifieras under 2011.

Landskapsbild

Öppet odlingslandskap kommer i någon mån att omvandlas till bebyggd mark vilket kan minska möjligheten till utblickar.

Tillgänglighet

Vid förtätning med bostäder behöver man värna korridorer och stråk så att tillgängligheten inte minskar.

Ställningstagande:

- Bebyggelsen vid Sämsjön bedöms kunna kompletteras med enstaka hus i anslutning till befintliga enligt 7 kap. 18d § MB. Närheten till Nössemark gör att det kan bli en förbättring av underlaget för lokal service.

Vägledning:

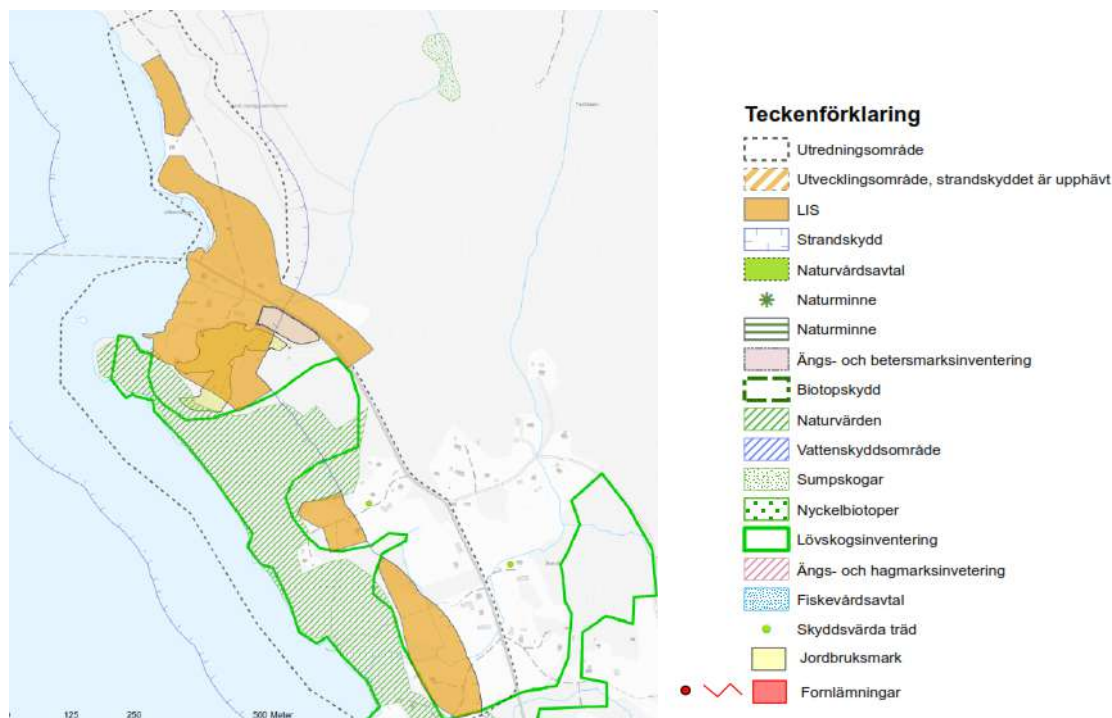
- Vid förtätning med bostäder behöver man värna korridorer och stråk så att tillgängligheten inte minskar.

Kartbilagor:

[LIS-område Lilla Säm](#)



Område 8 - Sund



Förutsättningar

Allmänt

Ett område i anslutning till färjeläget på östra sidan av Stora Le med förutsättningar att utveckla både arbetsplatser och boende. Tidigare LIS-område föreslås utökas i söder med ett område norr om vägen samt söder om vägen vid Färjan (väg 2206).

Markanvändning

Delvis bebyggt med bostadshus, fritidshus och gårdar. I övrigt kuperad skogsmark och odlad mark. Privatägd mark. Det nytillkomna norra området avgränsas österut av väg och det är inte möjligt att låta området gå hela sträckan mot vattnet då bebyggelse inte får läggas under 105,35 möh (RH 2000). Det går en mindre brant upp mot vägen, vilket gör det möjligt att anordna tomter närmast vägen. Området bestod tidigare mest av barrskog, men är nu till stor del avverkad. Det finns inga väsentliga naturvårdsintressen nu. Marken består av postglacialt sand-grus, vilket inte bör innebära några problem ur stabilitetssynpunkt.

Det nytillkomna södra området ligger i direkt anslutning till nuvarande LIS-område och består av (särskilt) värdefull betesmark. Denna del är redan bebyggd och innehåller inte några särskilda naturvärden och borde därav kunna läggas till de tidigare LIS områdena.

Intressen

Området berör riksintressen för naturvård och friluftsliv enligt 3 kap. 6 § MB och riksintresse med geografiska bestämmelser enligt 4 kap. 1, 2 §§ MB. Regionala intressen förekommer i form av naturvård, nyckelbiotop, odlingslandskap och lövskog.

Naturmiljö

Inom det föreslagna området ligger lövskog med höga naturvärden, dels på grund av storleken, dels den intressanta floran. Större delen av lövskogsområdet är utpekad som naturvärdesobjekt av Skogsstyrelsen vilket betyder att området har potential att utvecklas till en nyckelbiotop med tiden. För detta område gäller naturvårdsavtal.

Landskap

Större delen av området ingår i Bevarandeplan för odlingslandskapet. Området Nössemark med omgivningar är utpekad på grund av ett skogsjordbruk som är av betydelse för den biologiska variationen i skogsbygd, områdets kulturhistoriskt värdefulla bebyggelse samt landskapets stora betydelse för turism. Odlingslandskapet bryts av ett brant sluttande skogslandskap närmast vattnet med klippor och hållmarker varifrån man kan få fina utblickar över vattnet.

Friluftsliv/Tillgänglighet

De utpekade skogsmiljöerna ligger företrädesvis i de branta sluttningarna mot vattnet och kommer inte att tas i anspråk. De naturmiljöer som föreslås utnyttjas för viss bebyggelse bedöms ha allmänna värden för djur- och växtliv.

Fornlämningar

Ute på den västra udden ligger ett flertal skyttevärn och betongbunkrar från andra världskriget. Ett par kanonvärn från samma tid, återfinns i områdets södra del. Lämningarna är inte klassade som fasta fornlämningar men ska visas hänsyn vid fortsatt planering.

Vattenkvalitet

Stora Le ligger inom tillrinningsområde till avloppskänsliga vatten avseende kväve, samt inom område med avloppskänsliga vatten i inland avseende fosfor. Sjön ligger även inom nitratkänsligt område enligt nitratdirektivet, vilket medför reglering av jordbrukets användning av gödsel i tid och mängd. Stora Le utgör vidare en dricksvattenförekomst och omfattas därför av dricksvattenföreskrifterna (SLVFS 2001:30). Stora Le bedöms idag ha måttlig ekologisk status och är påverkad av flödesförändringar till följd av reglering.



Analys

Sysselsättning och serviceunderlag

Området erbjuder förutsättningar för en utveckling av såväl viss bostadsbebyggelse som servicefunktioner med anknytning till friluftslivet och båttrafiken på Stora Le och Dalslands kanal. Härigenom förbättras underlaget för lokal service i Nössemark och lokala arbetstillfällen kan skapas vid Sund.

Friluftsliv

Friluftslivets intressen bedöms stärkas genom att föreslagna åtgärder som inriktas mot turism och friluftsliv i anslutning till färjeläget genomförs.

Intressen

En lokalisering av servicefunktioner, i första hand i anslutning till färjeläget, och bostadsbebyggelse i form av mindre grupper eller enstaka hus i anslutning till befintlig bebyggelse bedöms inte komma i konflikt med riksintressena. Friluftslivets intressen gynnas.

Risker

Området vid Sund kan beröras av högvatten vid s k 100-årsregn. Föreslagen utbyggnad är belägen över rekommenderad lägsta nivå +105.35 (RH 2000).

Djur- och växtliv

De utpekade skogsmiljöerna ligger företrädesvis i de branta sluttningarna mot vattnet och kommer inte att tas i anspråk. De naturmiljöer som föreslås utnyttjas för viss bebyggelse bedöms ha allmänna värden för djur- och växtliv.

Fria stränder

Föreslagen exploatering berör inte strandområdena utan lokaliseras minst 60–100 m från stranden.

Infrastruktur

Området är beläget längs väg 2206, som via färjetransport fortsätter till Nössemark. Vatten och avlopp löses genom enskilda eller gruppvisa anläggningar med beaktande av vattenkvalitetskraven i Stora Le. Riktlinjer i ÖP för Nössemark kan tillämpas.

Landskapsbild

Det öppna odlingslandskapet blir något förtätat med bebyggelse. Detta upplevs främst från vägen då de branta skogsklädda sluttningarna fortsatt kommer att dominera landskapsbilden från sjösidan. Skogsmark i anslutning till färjeläget omvandlas till bebyggd mark.



Tillgänglighet

Ytor som idag är allemansrättsligt tillgängliga tas delvis i anspråk. Konsekvenserna bedöms dock inte bli så stora eftersom framkomligheten redan idag är begränsad av bebyggelse och höga branter. I samband med genomförandet av föreslagna åtgärder kan man passa

på att stärka tillgängligheten till strandområdet genom att tydligare tillgängliggöra tillfartsvägarna mellan bebyggelsen ner mot vattnet.

Länsstyrelsens ställningstagande:

- Länsstyrelsen bedömer i granskningsutlåtandet att det norra området är olämpligt som LIS-område, då det riskerar att skada berörda riksintressen för såväl naturvård, friluftsliv som rörligt friluftsliv. Resultatet av kommande naturinventeringar får avgöra om de södra områdena är lämpliga som LIS-områden.

Ställningstagande:

- Området bedöms kunna utvecklas med såväl bostäder, enskilda eller i grupp, som servicefunktioner.
- Områden med naturvårdsavtal berörs inte.

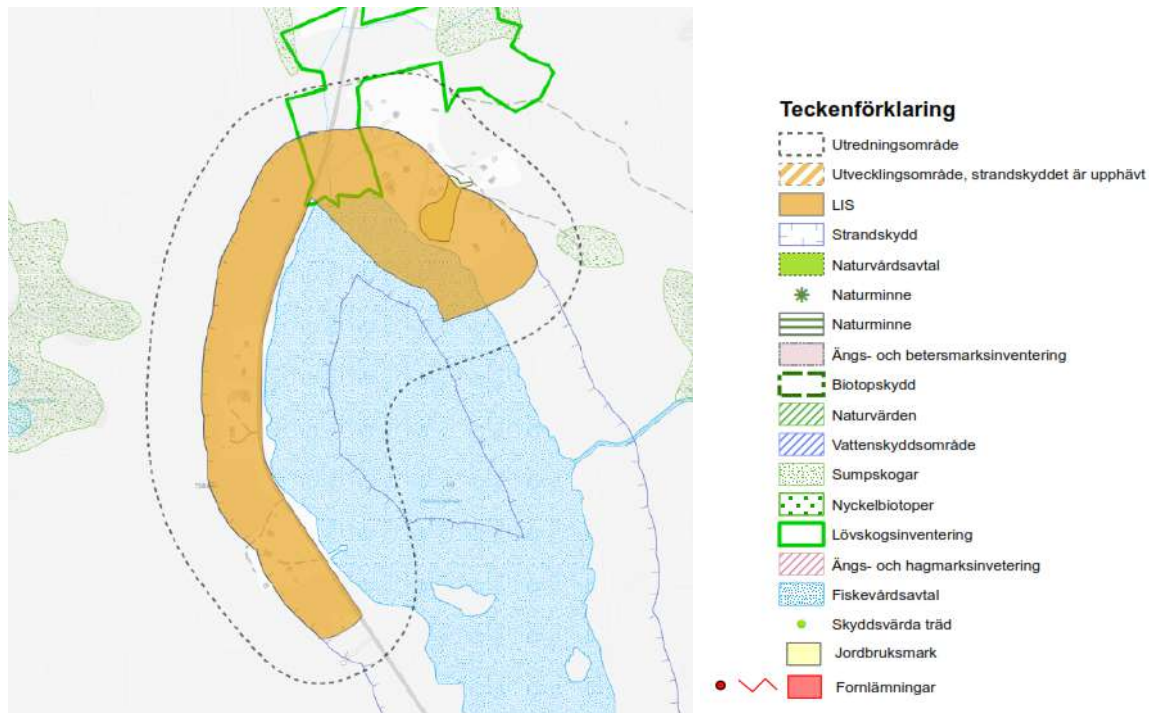
Vägledning:

- Med hänsyn till risken för översvämningar ska ny bebyggelse placeras på minst +105,35 (RH 2000). Undantag är tillfälliga anordningar som campingplats, båtupplag o dyl.
- Länsstyrelsen bedömer att berörda riksintressen riskeras att skadas i Sund. Vid en exploatering blir det därför viktigt att visa hur riksintressena kan tillgodoses. Underlag inför prövning krävs, t ex en naturvärdesinventering av området.
- Lokaliseringen ska ske med hänsyn till landskapet och lägen exponerade mot sjön ska undvikas, förutom i anslutning till färjeläget.
- För grupper med mer än 6 hus eller grupper i känsliga lägen krävs detaljplan. I övriga fall ska planutredning inklusive va-utredning upprättas.

Kartbilagor:

[LIS-område Sund](#)

Område 9 - Valsebo-Tölden



Förutsättningar

Allmänt

Två mindre delområden på norra och västra sidan av Valsebotjärnet.

Markanvändning

Områdena är delvis bebyggda med bostadshus och någon gård och består i övrigt av skogsmark och odlad mark. Marken är privatägd.

Intressen

Områdena berör inte några riksintressen eller regionala intressen.

Naturmiljö

Området hyser allmänna värden för djur- och växtlivet.

Landskap

Områdena utgörs av glest bebyggd mark med något inslag av odlingsmark. I övrigt är de bebyggda områdena omgärdade av skogsmark. I det västra delområdet ligger bebyggelsen i en östsluttning avskuren från det närmsta strandområdet genom vägen. I det östra delområdet är bebyggelsen mer spridd och ligger delvis inom det närmaste strandområdet.

Friluftsliv

Den allemansrättsliga tillgängligheten i båda delområdena begränsas av bebyggelse. Mellan bebyggelsegrupperna finns dock stora områden med allemansrättsligt tillgänglig skogsmark.

Fornlämningar

Inga fornlämningar finns registrerade i området.

Vattenkvalitet

Valsebotjärnet kalkas. Nedströms Valsebotjärnet ligger Grundtjärnet som är klassad som nationellt värdefullt vatten för både fiske och natur enligt kriterier från Fiskeriverket respektive Naturvårdsverket.

Analys

Serviceunderlag

En komplettering av områdets bebyggelse kan, tillsammans med område 10, Asslerud ge underlag för service i Håbol.

Friluftsliv

Förslaget bedöms inte påverka friluftslivet i någon större utsträckning.

Djur- och växtliv

En utbyggnad enligt förslaget bedöms kunna genomföras utan stora konsekvenser för djur- och växtlivet.

Fria stränder

Det västra delområdet avgränsas från sjön av väg 2194. Vid det norra finns redan viss bebyggelse i strandnära läge. Övriga stränder kring tjärnet är helt orörda.

Infrastruktur

Genom området går väg 2194. För vatten och avlopp blir individuella lösningar aktuellt.

Landskapsbild

Landskapsbilden kommer inte att förändras i någon större utsträckning. Mindre partier med öppen respektive skogsklädd mark inom bebyggda områden omvandlas till bebyggd mark.

Tillgänglighet

Påverkan på tillgängligheten bedöms bli liten eftersom den redan idag begränsas av vägen och det är lätt att ta sig in i omgivande skogsområden utan att passera genom de bebyggda partierna.



Länsstyrelsens ställningstagande:

- Delar av området bedömer Länsstyrelsen som olämpligt. Vid Valsebo-Töliden (9) bedömer Länsstyrelsen att vattenområdena behöver undantas. Lämplig avgränsning är längs med vägen.

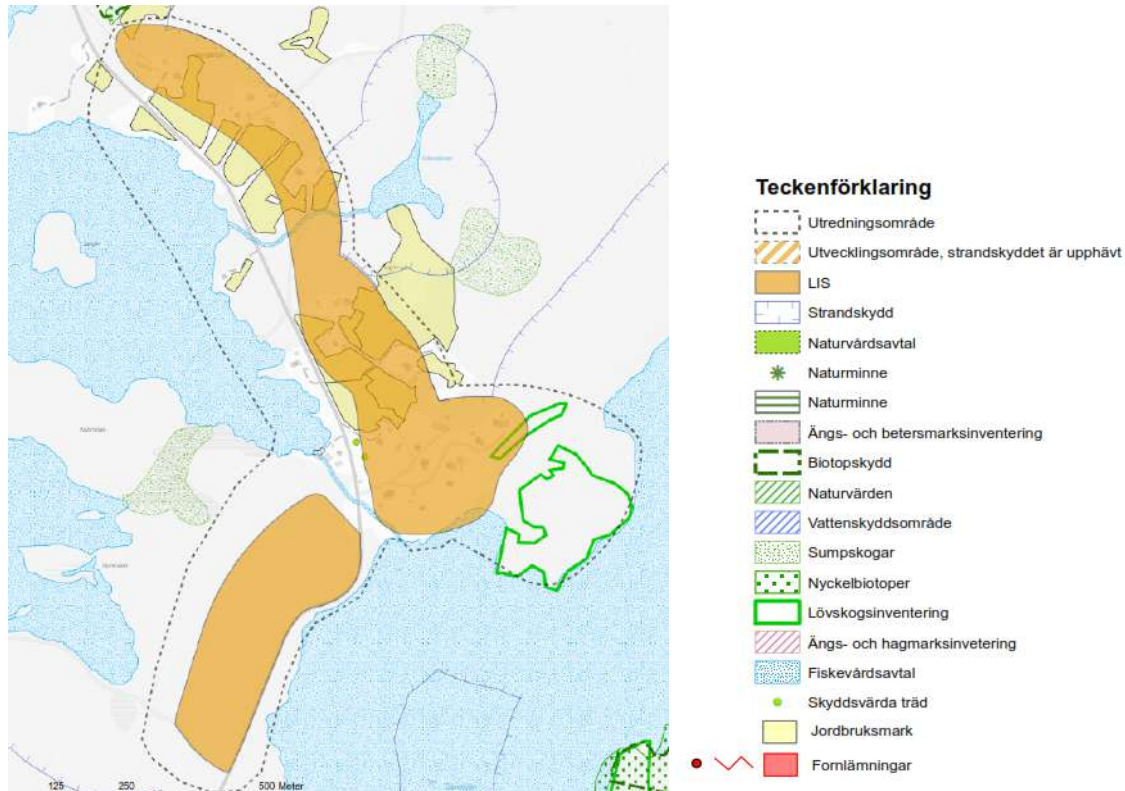
Ställningstagande:

- Området erbjuder möjligheter till komplettering med enstaka hus i anslutning till befintlig bebyggelse enligt 7 kap. 18d § MB.
- Området har avgränsats efter granskning.

Kartbilagor:

[LIS-område Valsebo-Töliden](#)

Område 10 - Asslerud



Förutsättningar

Allmänt

Ett område längs Grundsjöns östra strand med förutsättningar för kompletterande bebyggelse. Nuvarande LIS-område föreslås utökas med ett område i sydväst.

Markanvändning

Äldre gårdsbebyggelse och bostadshus; odlingsmark och skog. Privatägd mark.

Intressen

Området berör inte några riksintressen eller regionala intressen. Det nytilkomna området saknar natur- eller kulturintressen, förutom att delen närmast bäcken betecknas som värdefullt vatten av tidigare Fiskeriverket. Detta intresse är angett med ett avstånd om ca 40 m från vattendraget, vilken inte bör exploateras.

Djur- och växtliv

Området hyser allmänna värden för djur- och växtlivet.

Landskap

Landskapet utgörs av två bebyggelsegrupper med äldre gårdsbebyggelse och små odlingsmarker kompletterad med nyare villabebyggelse. Däremellan ligger ett mindre skogsområde. Bebyggelsen ligger företrädesvis uppe på höjden med odlingsmarken sluttande mot sydväst.

Friluftsliv

Större delen av området nedanför bebyggelsen är allemansrättsligt tillgängligt.

Fornlämningar

Inga fornlämningar finns registrerade i området.

Vattenkvalitet

Grundsjön är utpekad som nationellt värdefullt vatten för både fiske och natur enligt kriterier från Fiskeriverket respektive Naturvårdsverket.

Analys

Serviceunderlag

En komplettering av bebyggelsen i området med ytterligare bostadshus kan samverka med liknande åtgärder i område 9 och stärka underlaget för servicen i Håbol.

Friluftsliv

Förslaget bedöms inte påverka friluftslivet i någon större utsträckning.

Djur- och växtliv

En utbyggnad enligt förslaget bedöms kunna genomföras utan stora konsekvenser för djur- och växtlivet.

Fria stränder

Området skiljs från stranden av väg 2194 och föreslaget LIS-område ligger till största del 50-100 m från stranden. Ett litet vattenområde reserveras för möjlighet till gemensam båtbygga.

Infrastruktur

Bebyggelsen ligger i anslutning till väg 2194. Regelbundna bussförbindelser med Ed finns genom linje 761. För vatten och avlopp blir enskilda lösningar aktuella.

Landskapsbild

Landskapsbilden kommer inte att förändras i någon större utsträckning. Mindre partier med öppen respektive skogsklädd mark inom bebyggda områden omvandlas till bebyggd mark.

Tillgänglighet

Påverkan på tillgängligheten bedöms bli liten. Delar av det stråk som ligger mellan de två bebyggelsegrupperna bör sparas för att säkra tillgängligheten mellan strandområdet och det bakomliggande skogsområdet.



Ställningstagande:

- Området bedöms komma ifråga för komplettering med enstaka hus.

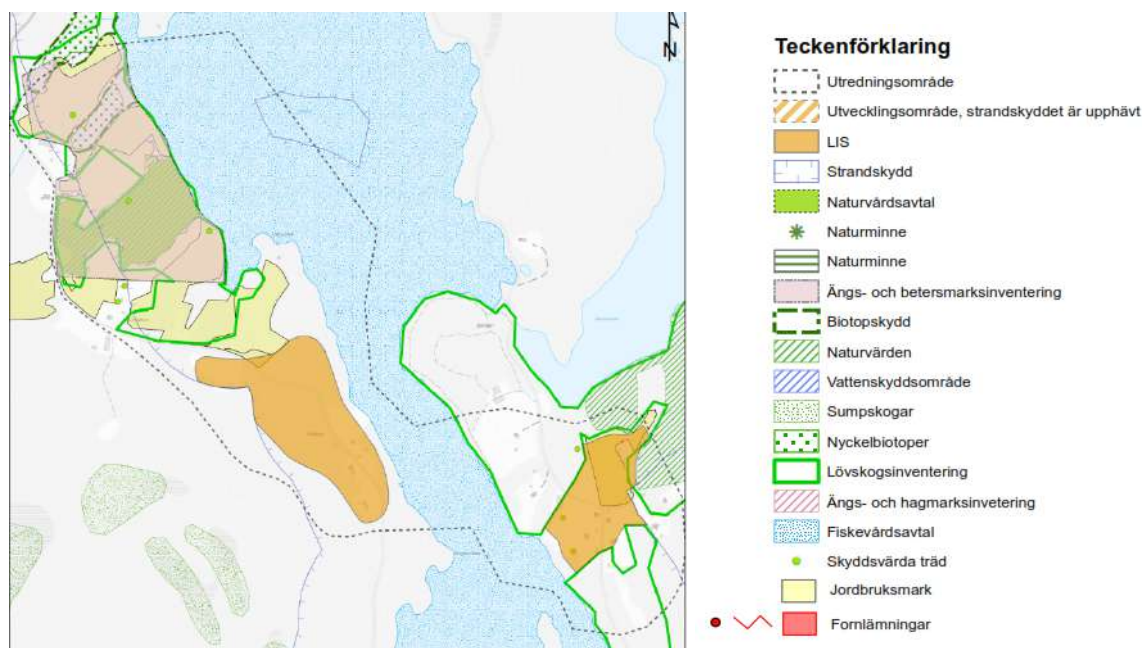
Vägledning:

- Ny bebyggelse ska ske norrifrån så att det alltid sker i anslutning till befintlig bebyggelse.
- Tillkommande bebyggelse placeras på åsen som löper parallellt med vägen och anpassas till rådande bebyggelsemönster.

Kartbilagor:

[LIS-område Asslerud](#)

Område 11 - Stenhögen-Henneviken



Förutsättningar

Allmänt

Två delområden på västra respektive östra sidan av Henneviken, en del av sjön Grann.

Markanvändning

Det västra delområdet, Stenhögen, består av ängs- och hagmark, skogsmark med ett par gårdar och några bostadshus. Det östra området, Henneviken, består av ängsmark och lövskog och är delvis bebyggt med bostadshus och fritidshus. All mark är privatägd.

Intressen

Området berör riksintresset för naturvård enligt 3 kap. 6 § MB (sjön Grann med omgivningar), samt flera regionala intressen: vid Stenhögen lövskog, ängs- och hagmark samt biotopskydd, vid Henneviken lövskog, delvis med naturvårdsavtal, och odlingslandskap. Henneviken ingår i ett fiskevårdsområde.

Naturmiljö

Lövskog i det östra delområdet utgörs av blandskog med ädellövinslag och bedöms i lövskogsinventeringen ha naturvärdesklass 3.

Landskap

Stenhögen utgörs av ett småskaligt och delvis ålderdomligt odlingslandskap som sluttar i nordöstlig riktning mot vattnet. Henneviken utgörs av äldre bebyggelse som idag har karaktären av sommarboende omgärdat av ett slutet lövskogslandskap.

Friluftsliv

Större delen av området är allemansrättsligt tillgängligt, men begränsas i framförallt södra delen av bebyggelse och under odlingssäsongen på åkermark. Framkomligheten begränsas av inhägnade betesmarker.

Fornlämningar

En fornlämning i form av en stensättning återfinns intill vägen mellan Strand och Enerhögen. Norr därom ligger röseliknande lämningar, sannolikt odlingsrösen. En torplämning från nyare tid återfinns söder om vägen. Lämningarna är inte klassade som fasta fornlämningar men ska visas hänsyn vid fortsatt planering.



Vattenkvalitet

Grann är utpekad som nationellt särskilt värdefullt vatten för natur enligt kriterier från Naturvårdsverket och nationellt värdefullt vatten för fiske enligt kriterier från Fiskeriverket.

Analys

Sysselsättning och servicefunktioner

Områdena bedöms ha förutsättningar för en utveckling av servicefunktioner med anknytning till turism och rörligt friluftsliv vid sjösystemet Grann, som i övrigt har en stor andel orörda stränder. Komplettering med bostäder kan förbättra underlaget för service i Håbol.

Friluftsliv

Områdena är lätta att nå både land- och sjövägen och kan därför fungera som replipunkter för det rörliga friluftslivet.

Intressen

Föreslagen exploatering ligger i anslutning till av människan påverkade områden med bebyggelse och odlad mark och bedöms inte komma i konflikt med riksintresset. Varken vid Stenhögen eller Henneviken berör förslaget någon mark av regionalt intresse.

Djur- och växtliv

Ett ianspråktagande av marken inom det föreslagna LIS-området bör planeras så att sambandet med naturvärdesobjektet som angränsar mot området i nordost bibehålls.

Fria stränder

Tillgången på fria stränder kring Grann är mycket god. Inom LIS-området kan lokalisering av verksamhet med anknytning till det rörliga friluftslivet bli aktuell i strandläge.

Infrastruktur

Områdena är relativt lättillgängliga via befintliga vägar. För vatten och avlopp kommer enskilda anläggningar i fråga med beaktande av sjöns vattenkvaliteter. Högspänningskabel finns inom området.

Landskapsbild

Landskapsbilden inom det västra delområdet bör visas stor hänsyn och bebyggelsen anpassas till den befintliga bebyggelsestrukturen.

Tillgänglighet

Ett ianspråktagande av områdena enligt förslaget bedöms inte påverka allmänhetens tillträde till strandområdena i nämnvärd grad.

Ställningstagande:

- En utbyggnad av området enligt förslag kan skapa arbetstillfällen inom olika servicefunktioner med anknytning till friluftsliv på och omkring Grannsjöarna. Kompletteringar med enstaka bostadshus, som även kan ske i område 13, innebär en förbättring av underlaget för service i Håbol.
- Vattenområde för bryggor kan bli aktuellt.

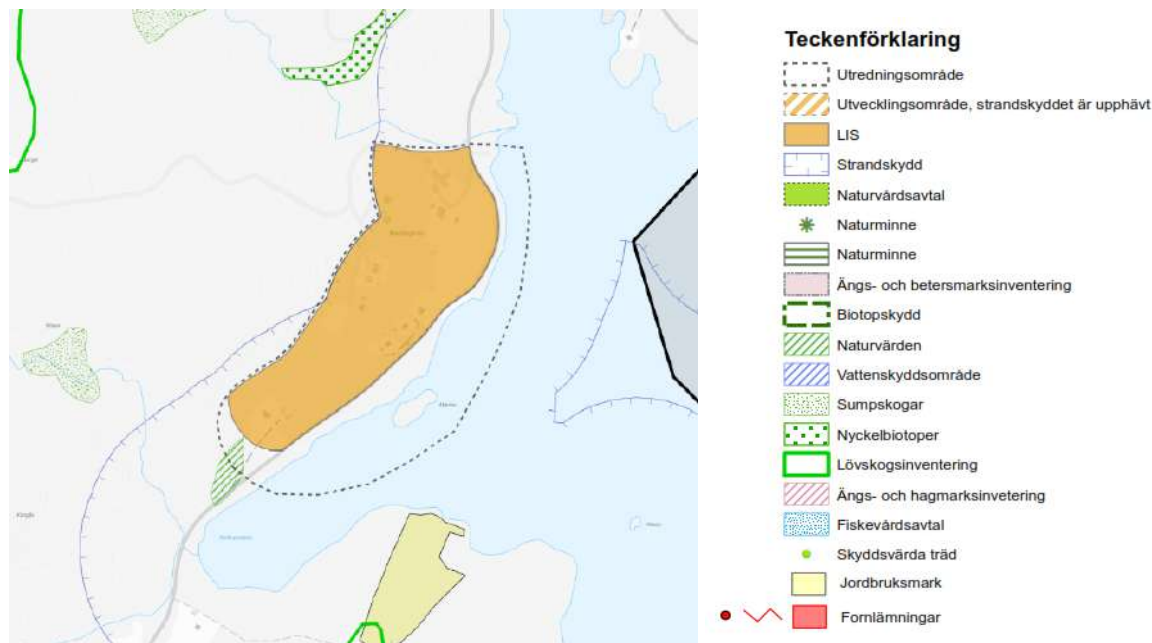
Vägledning:

- Samråd med Länsstyrelsen krävs kring fornlämningar.

Kartbilagor:

[LIS-område Stenhögen-Henneviken](#)

Område 12 - Håbols-Näs



Förutsättningar

Allmänt

Ett delvis bebyggt område på västra sidan av Torrsjön, en del av Granns sjösystem.

Markanvändning

Området är delvis bebyggt med en gård samt bostads- och fritidshus. Obebyggt mark består av blandskog och gammal åkermark. Marken är privatägd.

Intressen

Endast vattenområdet berör riksintresse för naturvård enligt kap. 3 § 6 MB. Inom utredningsområdet finns del av ett mindre område av regionalt intresse för naturvärden, se nedan.

Naturmiljö

Området hyser allmänna värden för djur- och växtliv. En brant i områdets södra del är utpekad som naturvärdesobjekt av Skogsstyrelsen. Branten ligger till största delen utanför det föreslagna området.

Landskap

Hela området ligger i en skogsklädd sluttning ner mot Torrsjön. En gammal åkermark i områdets norra del vid Näsödegården sköts som gräsmatta och utgör den enda öppna marken. Den spridda bebyggelsen skiljs från närmaste sjöstranden av vägen.

Friluftsliv/ Tillgänglighet

Den allemansrättsliga tillgängligheten begränsas inom området av bebyggelse. Både norr och söder om området finns större sammanhängande skogsområden som är allemansrättsligt tillgängliga. Branter och vägdragningar begränsar framkomligheten.

Fornlämningar

Inga fornlämningar finns registrerade i området.

Vattenkvalitet

Torr sjön ligger inom tillrinningsområde till avloppskänsliga vatten avseende kväve, samt inom område med avloppskänsliga vatten i inland avseende fosfor. Sjön ligger även inom nitratkänsligt område enligt nitratdirektivet, vilket medför reglering av jordbrukets användning av gödsel i tid och mängd. Torr sjön har i dagsläget god ekologisk status.



Analys

Sysselsättning och serviceunderlag

Området bedöms ha förutsättningar att skapa arbetsplatser inom servicefunktioner med anknytning till det rörliga friluftslivet. Enstaka bostadshus kan ge underlag för service i Håbol.

Friluftsliv

Förslaget bedöms inte påverka friluftslivet i någon större utsträckning.

Intressen

Område med naturvårdsavtal berörs inte. Riksintresset i vattenområdet bedöms inte påverkas.

Djur- och växtliv

En utbyggnad enligt förslaget bedöms kunna genomföras utan stora konsekvenser för djur- och växtlivet.

Fria stränder

Området mellan befintlig väg och stranden berörs inte.

Infrastruktur

Området ligger längs väg 2193. För vatten och avlopp kommer enskilda lösningar i fråga. Högspänningskabel finns inom området.

Landskapsbild

Landskapsbilden kommer inte att förändras i någon större utsträckning. Mindre partier med öppen respektive skogsklädd mark inom bebyggda områden omvandlas till bebyggd mark.



Tillgänglighet

Påverkan på tillgängligheten bedöms bli liten. Området är litet och omges av större sammanhängande obebyggda områden.

Ställningstagande:

- Området bedöms i likhet med föregående område nr 11 ha förutsättningar för lokalisering av såväl servicefunktioner med anknötning till det rörliga friluftslivet som enstaka bostadshus.
- Vattenområde för bryggor kan bli aktuellt.

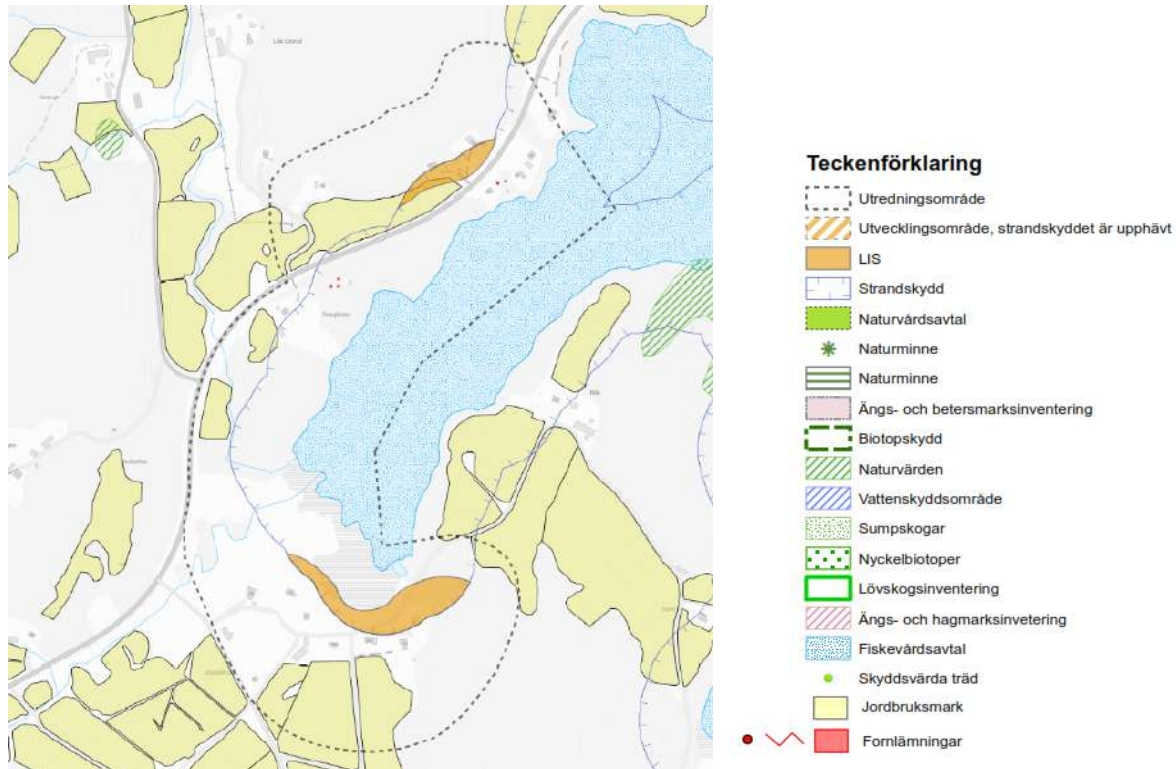
Vägledning:

- Enstaka bostadshus ska placeras i anslutning till befintlig bebyggelse.

Kartbilagor:

[LIS-område Håbols-Näs](#)

Område 13 - Vassända – Lilla Grorud



Förutsättningar

Allmänt

Två delområden vid Vångsjön, på ömse sidor om väg 164 öster om Ed.

Markanvändning

Delvis bebyggt med bostadshus och någon gård. I övrigt omväxlande ängsmark och skogsmark med våtmark i sjöns södra ände.

Intressen

Området berör riksintresset för kommunikationer (väg 164) enligt 3 kap. 8 § MB och regionalt intresse avseende odlingslandskapet. Vångsjön tillhör ett fiskevårdsområde.

Naturmiljö

Vid det södra delområdet ligger en våtmark i gränsen mot Vångsjön. Våtmarker har generellt höga värden för djur- och växtlivet och utgör en viktig buffert mot sjön för exempelvis omhändertagande av näringsämnen.

Landskap

Vassända – Lilla Grorud ligger till stora delar inom området Håbol som ingår i Bevarandeplan för odlingslandskapet. Landskapet är utpekad på grund av dess karaktär av variationsrikt äldre odlingslandskap med välbevarad helhet. I området finns även en för Dalsland rik förekomst av

kulturarhistoriska odlingsspår och lång agrarhistorisk kontinuitet samt ett rikt fornlämningsbestånd i anslutning till de hävdade jordbruksmarkerna. Området hyser även rikligt med naturliga fodermarker.

Friluftsliv

Området bedöms vara av begränsat intresse för friluftslivet.

Fornlämningar

Tre fasta fornlämningar som består av gravar i form av stensättningar återfinns i områdets mittersta del strax öster om vägen. 200-300 meter norr därom ligger ett område med ytterligare gravar (stensättningar). Platsen är i samband med en vägbreddning på 1970-talet undersökt och daterades med hjälp av framgrävda fynd till järnålder.

En fyndplats för en handkvarn av sten har registrerats strax norr om det södra delområdet.

Vattenkvalitet

Vångsjön ligger inom tillrinningsområde till avloppskänsliga vatten avseende kväve, samt inom område med avloppskänsliga vatten i inland avseende fosfor. Sjön ligger även inom nitratkänsligt område enligt nitratdirektivet, vilket medför reglering av jordbrukets användning av gödsel i tid och mängd.

Vångsjön har för närvarande god ekologisk status och god kemisk ytvattenstatus, undantaget kvicksilver och kvicksilverföreningar. Vångsjön är dock beroende av kalkning för att inte bli försurad. Inom avrinningsområdet finns även källor för prioriterade ämnen och andra miljögifter och det är därför sannolikt att vattenförekomsten har eller kan ha problem med miljögifter.

Analys

Serviceunderlag

Komplettering med enstaka bostadshus kan förbättra underlaget för lokal service i Ed.

Friluftsliv

Förslaget bedöms inte påverka friluftslivet i någon större utsträckning.

Intressen

En komplettering med enstaka hus bedöms inte negativt påverka odlingslandskapets karaktär.

Djur- och växtliv

En utbyggnad enligt förslaget bedöms kunna genomföras utan stora konsekvenser för djur- och växtlivet.

Fria stränder

Området har relativt god tillgång på fria stränder, vilka inte berörs av föreslagna kompletteringar.

Infrastruktur

Goda kommunikationer med Ed genom väg 164 finns och busslinjerna 761 och 775 passerar området. Enskilda



lösningar för vatten och avlopp blir aktuella. Högspänningsledning finns inom området.

Landskapsbild

Landskapsbilden kommer inte att förändras i någon större utsträckning. Mindre partier med öppen respektive skogsklädd mark inom bebyggda områden omvandlas till bebyggd mark.

Tillgänglighet

Påverkan på tillgängligheten bedöms bli liten.

Ställningstagande:

- Området erbjuder möjlighet till kompletteringar med enstaka hus.
- Goda kommunikationer och kort avstånd till Eds centralort.

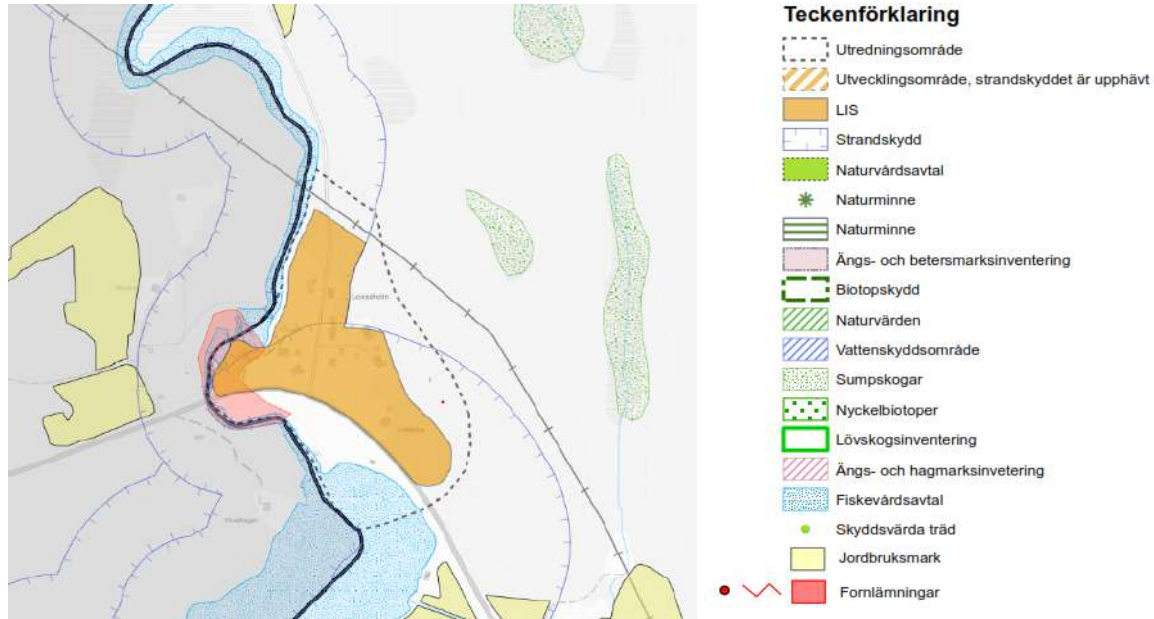
Vägledning:

- Enstaka bostadshus ska placeras i anslutning till befintlig bebyggelse och på ett sätt som inte påverkar odlingslandskapets karaktär.
- Samråd med Länsstyrelsen krävs kring fornlämningar.
- Vid lokalisering ska risk för störning av trafikbuller från väg 164 beaktas.

Kartbilagor:

[LIS-område Vassända - Lilla Grorud](#)

Område 14 - Loviseholm



Förutsättningar

Allmänt

Ett mindre område vid korsningen mellan väg och väg 164, vid Grubberödsälven och Södra Kornsjön. Området avgränsas i norr av planerad gata för ny högspänningsledning.

Markanvändning

Större delen av området är bebyggt och ianspråktaget med bostadshus och förråd. Marken är privatägd.

Intressen

Området berör delvis riksintresse för naturvård och friluftsliv enligt 3 kap. 6 § MB, riksintresse för kommunikationer (väg 164) enligt 3 kap. 8 § MB samt riksintresse med geografiska bestämmelser enligt 4 kap. 6 § MB (skyddade vattendrag). Vattendragen ingår i ett fiskevårdsområde.

Naturmiljö

Större delen av området är bebyggt. Skogsmarken ovanför har allmänna värden för djur- och växtliv.

Landskap

Ett äldre industrilandskap i anslutning till vattenkraftverket och en vägkorsning.

Friluftsliv/Tillgänglighet

Den allemansrättsliga tillgängligheten är låg i hela området som domineras av bebyggelse och infrastruktur. Området är dock omgärdat av skogsmark som är allemansrättsligt tillgänglig.

Fornlämningar

I områdets västra del har ett område avgränsats som plats för ett järnbruk som legat här mellan mitten av 1700-talet till mitten av 1800-talet. Området är idag bebyggt och av järnbruket återstår den så kallade Bruksboden.

En fornlämning i form av en stensättning återfinns nordöst om vägen. En minnessten, klassad som övrig kulturhistorisk lämning, ligger strax söder om vägen.

Vattenkvalitet

Södra Kornsjön är utpekad som nationellt särskilt värdefullt vatten för natur enligt kriterier från Naturvårdsverket.

Analys

Serviceunderlag

Tillsammans med LIS-område 15 (Bästorp söder) och 18 (Mölnerud) kan utbyggnaden ge ett förbättrat underlag för service och motverka bygdens avfolkning.

Sysselsättning

Närheten till väg 164 och vattendragen gör att området bedöms ha förutsättningar att skapa arbetsplatser inom servicefunktioner för trafik, turism och friluftsliv.

Friluftsliv

Friluftslivet bedöms gynnas av föreslagna åtgärder som inriktas på service- funktioner för turism och friluftsliv.

Intressen

Gällande riksintressen bedöms inte påverkas negativt av lokaliseringen av enstaka servicefunktioner.

Risker

Inom LIS-område för Loviseholm har det enligt informationen om LIS-området bedrivits järnbruk, uppgifter om detta saknas i EBH-stödet. Föreningar kan finnas i området och behöver utredas, i samband med lovprövning och planläggning ska det klargöras huruvida föreningar behöver åtgärdas. Om föreningar förekommer ska dessa åtgärdas utifrån riskbedömning, innan marken får användas för utbyggnadsändamål.

Djur- och växtliv

En utbyggnad enligt förslaget bedöms kunna genomföras utan stora konsekvenser för djur- och växtlivet.

Fria stränder

Stränderna inom området är redan delvis (längs Grubberödsälven) otillgängliga. Området söder om väg 164 berörs inte av föreslagna åtgärder.

Infrastruktur

Vägarna 164 och 2180 går genom området. Bussförbindelse med Ed finns genom linje 760. Enskilda lösningar för vatten och avlopp blir aktuella. Högspänningsledning finns inom området.



Landskapsbild

Åtgärderna som föreslås ryms inom bebyggd mark och påverkar inte landskapsbilden mycket.

Tillgänglighet

Tillgängligheten bedöms öka med genomförandet av föreslagna åtgärder.

Ställningstagande:

- Det strategiska läget gör att området bedöms lämpligt som lokalisering för servicefunktioner med inriktning på turism och friluftsliv.

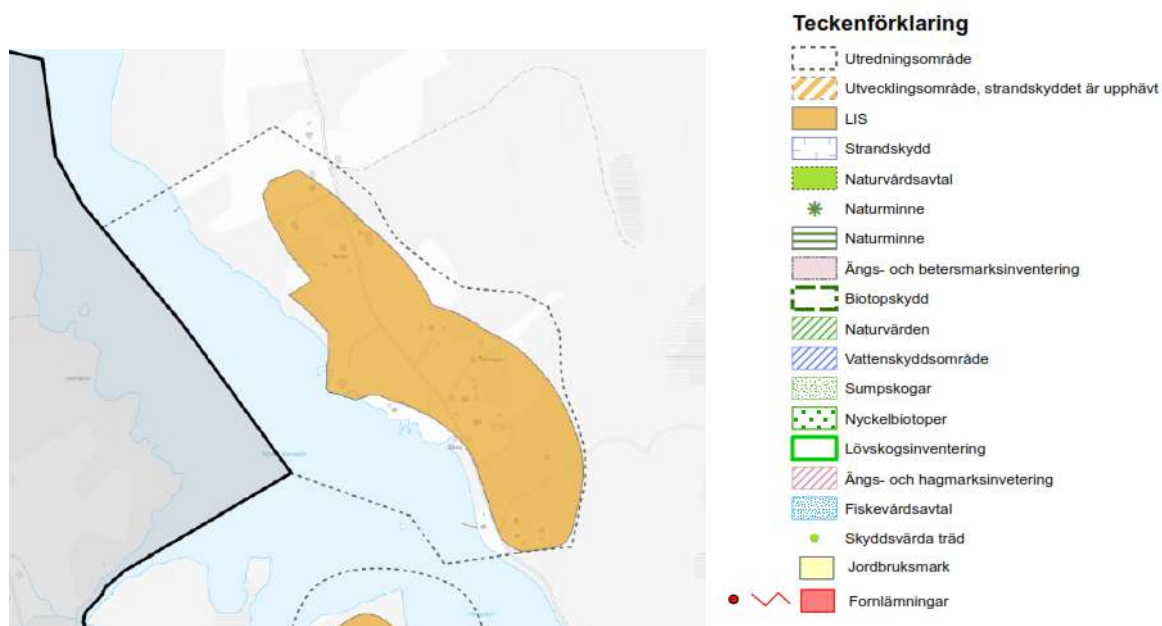
Vägledning:

- Ett utnyttjande av områdets västra del bör föregås av detaljplan som belyser hur de kulturhistoriska värdena beaktas.
- Samråd med Länsstyrelsen krävs kring fornlämningar och övriga kulturhistoriska lämningar.
- Säkerhetsavstånd till planerad högspänningsledning beaktas.
- Föroreningar kan finnas i området och behöver utredas.

Kartbilagor:

[LIS-område Loviseholm](#)

Område 15 - Bästorp, söder



Förutsättningar

Allmänt

Ett område vid östra stranden av Mellan-Kornsjön, längs väg 2180.

Markanvändning

Delvis bebyggt med bostadshus och gårdsbebyggelse. Mitt i området åker/ängsmark, i söder skog. Vid sjön finns en dansbana och en badplats. Privatägd mark.

Intressen

Regionala intressen avseende landskapsbild. Området berör riksintresset med geografiska bestämmelser enligt 4 kap. 6 § MB (skyddade vattendrag). Mellan-Kornsjön är fiskevårdsområde.

Naturmiljö

Området hyser allmänna värden för djur- och växtliv.

Landskap

Ett småskaligt odlingslandskap under omvandling till villaområde. Öppen mark finns kvar i de centrala delarna, men ligger delvis i träda.

Friluftsliv/Tillgänglighet

Badplats och dansbana finns i området. Tillgängligheten begränsas av bebyggelsen, men är hög i strandområdet närmast vattnet.

Fornlämningar

Husrester, sannolikt en smedjegrund, återfinns i Rönningen. Lämningen är inte klassad som fornlämning men ska visas hänsyn vid fortsatt planering.

Vattenkvalitet

Mellan-Kornsjön ligger inom tillrinningsområde till avloppskänsliga vatten avseende kväve, samt inom område med avloppskänsliga vatten i inland avseende fosfor. Sjön ligger även inom nitratkänsligt område enligt nitratdirektivet, vilket medför reglering av jordbrukets användning av gödsel i tid och mängd. Mellan-Kornsjön är utpekad som nationellt särskilt värdefullt vatten enligt kriterier från Naturvårdsverket. Sjön har i dagsläget god ekologisk status och god kemisk ytvattenstatus, undantaget kvicksilver och kvicksilverföreningar.

Analys

Sysselsättning och serviceunderlag

Idag har Bästorp en stark granngemenskap med bygdegården som en sammanhållande plats. Föreningen arbetar för att öka servicen i området genom att anordna kultur- och fritidsaktiviteter under året och ett café på sommaren.

Utbyggnaden av planerad stugby mitt i området kan ge arbetsplatser både tillfälligt och på sikt i form av servicefunktioner med koppling till dansbana och badplats. Dansbanan är vackert beläget vid vattnet och erbjuder aktiviteter på sommaren. Ångbåten, Präven, som i vanliga fall är belägen vid gamla Tullen vid Dals Högen kan lägga till vid bryggan i Bästorp. Förbindelsen bidrar till mer rörelse, vilket stöttar de båda områdenas aktiviteter.

Komplettering med enstaka hus i anslutning till befintliga i nordväst och sydost kan bidra till att motverka bygdens avfolkning.

Tillsammans med LIS-område 14 (Loviseholm) och 18 (Mölnerud) kan utbyggnaden ge ett förbättrat underlag för service och motverka bygdens avfolkning.

Friluftsliv

Friluftslivet bedöms gynnas av förslaget. En stugby möjliggör boende i området och idag befintliga anläggningar för friluftsliv och rekreation berörs inte.

Intressen

Landskapsbilden påverkas av tillkomsten av en stugby. Se vidare nedan under "Landskapsbild".

Djur- och växtliv

En utbyggnad enligt förslaget bedöms kunna genomföras utan stora konsekvenser för djur- och växtlivet.

Fria stränder

Föreslagen utbyggnad eller komplettering berör inte befintliga stränder annat än vid dansbanan/ badplatsen, som förutsätts



vara allmänt tillgängliga även i framtiden. Längs sjön finns i övrigt god tillgång på fria stränder.

Infrastruktur

Genom området går väg 2180. Vägen trafikeras av Västtrafik med linje 760. För vatten och avlopp kommer enskilda lösningar i fråga med beaktande av sjöns vattenkvaliteter. Möjligheterna att ansluta eventuella tillkommande enstaka hus till stugbyns vatten och avlopp bör beaktas. Högspänningskabel finns inom området.

Landskapsbild

Ett genomförande av planen medför att öppen odlingsmark omvandlas till bebyggd mark och området kommer att uppfattas som ett sammanhängande bebyggelseområde istället för ett småskaligt odlingslandskap.

Tillgänglighet

Tillgängligheten till området bedöms öka med genomförandet av planen.

Länsstyrelsens ställningstagande:

- Länsstyrelsen bedömer i granskningsutlåtandet området som tveksamt då det är oklart i vilken grad det bidrar till att stödja service.

Ställningstagande:

- Området erbjuder förutsättningar för utveckling av landsbygden genom anläggande av en stugby som kan innehålla arbetsplatser och lokalisering av enstaka hus i anslutning till befintliga. Tillsammans med område 19, Högens gård, kan området förbättra underlaget för service i denna del av kommunen.
- Vattenområde för bryggor kan bli aktuellt.

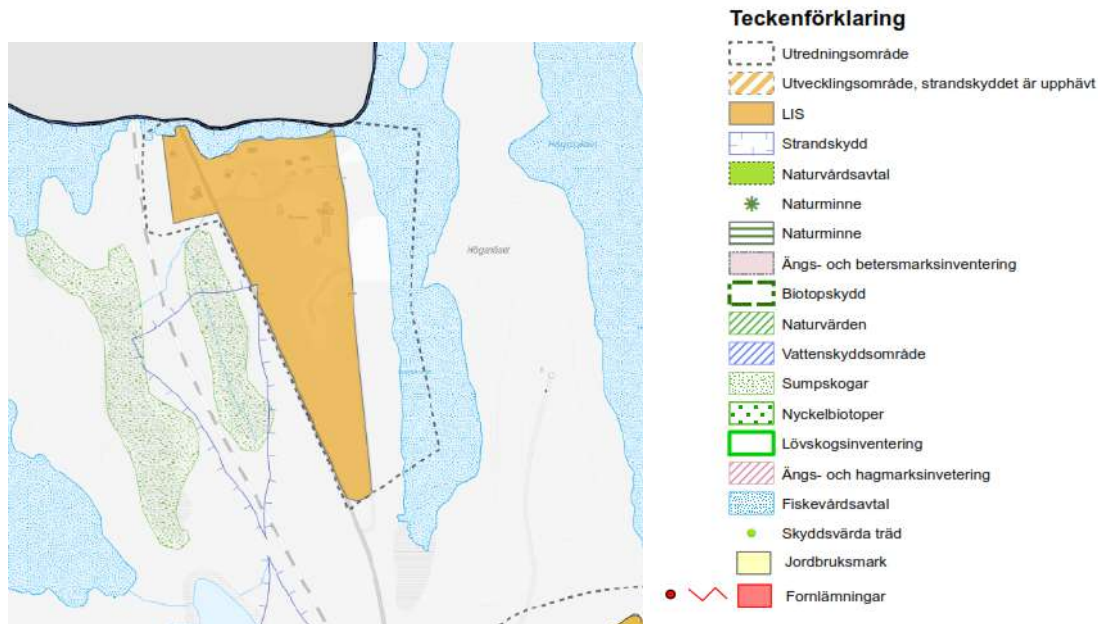
Vägledning:

- För stugby ska detaljplan upprättas som bl a belyser anknytningen till befintlig dansbana/badplats och visar hur försörjningen med vatten och avlopp kan lösas.
- Samråd med Länsstyrelsen krävs kring smedjan då den är en kulturhistorisk lämning.

Kartbilagor:

[LIS-område Bästorp, söder](#)

Område 16 - Dals Högen



Förutsättningar

Allmänt

Ett mindre område vid Norra Kornsjön och norska gränsen i anslutning till befintlig lägerverksamhet.

Markanvändning

Lägergård och husvagnscamping tillhörande norsk frikyrka. Privatbostäder och f d tullstation. I övrigt kuperad skogsmark. Privatägd mark.

Intressen

Området berör riksintresset enligt 4 kap. 6 § MB, skyddsvärda vattendrag. Norra Kornsjön är fiskevårdsområde.

Naturmiljö

Området hyser allmänna värden för djur- och växtlivet. Strandområdet närmast sjön i öster är bevuxet med mycket tät ung granskog medan området väster om vägen utgörs av hållmarkstallskog. Ett mindre sumpskogsparti ligger i områdets norra del i anslutning till den gamla vägen över till Norge.

Landskap

Landskapet är i huvudsak ett skogslandskap med tät ung granskog mellan vägen och vattnet och väster om vägen glesare hållmarkstallskog. Den bebyggda marken utgör luckor i skogslandskapet.

Friluftsliv

Området används för camping och friluftsliv av "Baptistföreningen" som också äger en större del av marken. En badplats ligger i norra delen av området och uppställningsplatser för husvagnar finns i hållmarkstallskogen väster om den väg som går genom området.

Fornlämningar

En plats för ett borttaget gränsmärke finns markerad i områdets norra del.

Vattenkvalitet

Norra Kornsjön ligger inom tillrinningsområde till avloppskänsliga vatten avseende kväve, samt inom område med avloppskänsliga vatten i inland avseende fosfor. Sjön ligger även inom nitratkänsligt område enligt nitratdirektivet, vilket medför reglering av jordbrukets användning av gödsel i tid och mängd. Sjön är utpekad som nationellt särskilt värdefullt vatten enligt kriterier från Naturvårdsverket. Norra Kornsjön har god ekologisk status och god kemisk ytvattenstatus, undantaget kvicksilver och kvicksilverföreningar.

Analys

Sysselsättning

Befintliga turism- och fritidsaktiviteter inom området som lägergård med camping, ångbåt, kiosk m.m. bedöms kunna utökas eller utvecklas med ytterligare funktioner som innebär arbetsplatser. F d tullstationen bör också kunna användas för någon verksamhet inriktad mot turism och friluftsliv.

Friluftsliv

En utveckling av området på föreslaget sätt gynnar friluftslivets intressen.

Intressen

Föreslagen utbyggnad bedöms inte påverka rådande riksintresse eller fiskevårdsintresset.

Risker

Risk finns för hög radonhalt i marken.

Djur- och växtliv

En utbyggnad enligt förslaget bedöms kunna genomföras utan stora konsekvenser för djur- och växtlivet.

Fria stränder

Den norra stranden är ianspråktagen av bebyggelse. Fria stränder finns mot öster och utanför området.

Infrastruktur

Goda kommunikationer genom läget vid väg 166. Bussförbindelse med Ed finns genom Västtrafiks linje 760. Möjligheten att ansluta avlopp till kommunalt nät på norska sidan ska tillvaratas. Högspänningsledning finns inom området.

Landskapsbild

En utbyggnad av servicefunktioner kan ta i anspråk skogsmark som avverkas och övergår till bebyggd mark.

Tillgänglighet



Föreslagen utbyggnad förväntas öka områdets tillgänglighet för det rörliga friluftslivet.

Ställningstagande:

- Området erbjuder med goda kommunikationer och befintligt utbud goda förutsättningar för en fortsatt utökning och utveckling av verksamheter med anknytning till turism och friluftsliv.
- Vattenområde för bryggor kan bli aktuellt.

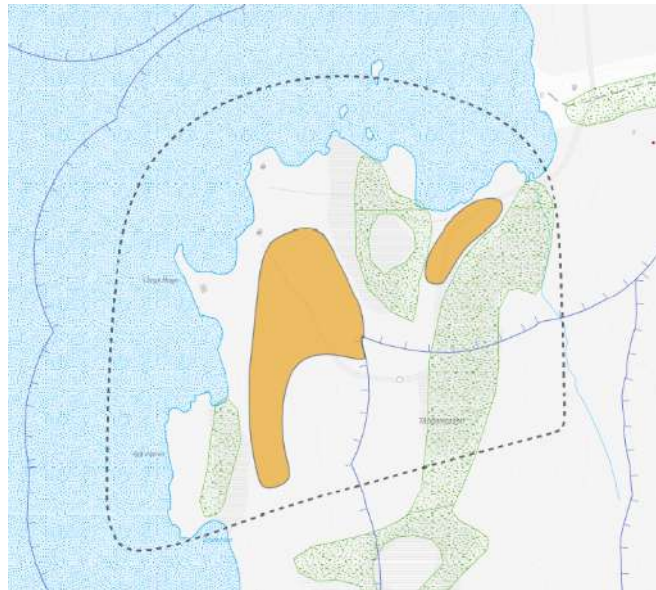
Vägledning:

- Möjligheten att ansluta till VA-nätet på norska sidan underlättar den tekniska försörjningen.
- Behovet av detaljplan får avgöras senare beroende på omfattningen av kommande projekt.
- Radonhalten i marken ska klarläggas före exploatering.

Kartbilagor:

[LIS-område Dals-Högen](#)

Område 17 - Norane



Teckenförklaring

	Utredningsområde
	Utvecklingsområde, strandskyddet är upphävt
	LIS
	Strandskydd
	Naturvårdsavtal
	Naturminne
	Naturminne
	Ängs- och betersmarksinventering
	Biotopskydd
	Naturvärden
	Vattenskyddsområde
	Sumpskogar
	Nyckelbiotoper
	Lövskogsinventering
	Ängs- och hagmarksinventering
	Fiskevårdsavtal
	Skyddsvärda träd
	Jordbruksmark
	Fornlämningar

Förutsättningar

Allmänt

Område vid Norra Kornsjön för utveckling av ekologisk fritidsby med enkla stugor och campingplats. Anläggningen vänder sig till såväl bilburna gäster som kanotister och ska även erbjuda allmän kanotservice.

Markanvändning

Skogsmark, tre enkla stugor vid stranden. Privat ägo.

Intressen

Området berör riksintresset enligt 4 kap. 6 § MB (skyddade vattendrag). Norra Kornsjön är fiskevårdsområde.

Naturmiljö

Skogsmark med inslag av sumpskog; kuperad hållmark med tallar i sydväst; stränder med hållar och små sandstränder. Området som är avgränsat som LIS-område utgörs till större delen av tydligt produktionspräglad granskog med allmänna värden för djur- och växtliv.

Landskap

Området har en mycket tilltalande landskapsbild som i huvudsak utgörs av ett skogslandskap med granar och hållmarkstallskog. Stranden är skärgårdslig med uddar av hållmark delvis bebyggda med små fritidshus.

Friluftsliv/Tillgänglighet

Tilltalande landskapsbild höjer rekreationsvärdet. Mindre fritidshus ligger på uddarna och begränsar något den allemansrättsliga tillgängligheten när de är bebodda. Längre opåverkade strandpartier i norr och söder.



Fornlämningar

Mitt i området finns en övrig kulturhistorisk lämning i form av en fossil åker med ett tiotal odlingsrösen.

Vattenkvalitet

Norra Kornsjön ligger inom tillrinningsområde till avloppskänsliga vatten avseende kväve, samt inom område med avloppskänsliga vatten i inland avseende fosfor. Sjön ligger även inom nitratkänsligt område enligt nitratdirektivet, vilket medför reglering av jordbrukets användning av gödsel i tid och mängd. Sjön är utpekad som nationellt särskilt värdefullt vatten enligt kriterier från Naturvårdsverket. Norra Kornsjön har god ekologisk status och god kemisk ytvattenstatus, undantaget kvicksilver och kvicksilverföreningar.

Analys

Sysselsättning

En utveckling av anläggningen enligt ägarens intentioner kan innebära ytterligare arbetsplatser.

Friluftsliv

Friluftslivet bedöms gynnas av genomförandet av planförslaget genom uppförandet av serviceinrättningar riktade till turism och friluftsliv.

Intressen

En utbyggnad av anläggningen bedöms kunna genomföras utan konflikter med riksintresset eller fiskevårdens intressen.

Djur- och växtliv

Stor hänsyn bör visas strandområden med hållmark. Behov av vattenanläggningar i samband med den planerade verksamheten behöver planeras så att bästa lokalisering väljs med hänsyn till värden för djur- och växtliv. Det finns risk för påverkan på utpekade sumpskogsområden till följd av förändrad hydrologi i samband med byggnation i anslutning till sumpskogarna.

Fria stränder

Tillgången till fria stränder inom och utom området är mycket god. Inom området finns tre stugor med strandläge; i övrigt är stränderna tillgängliga. Delar av strandzonen kan behöva tas i anspråk för verksamheter med anknytning till kanotning.

Infrastruktur

Området ligger någon kilometer från väg 166. På vägen finns bussförbindelse med Ed. Området får egen försörjning med vatten och avlopp som utformas i enlighet med de krav som sjöns vattenstatus ställer. Tillfartsväg måste byggas ut. Högspänningsledning finns nära området.

Landskapsbild

Delar av skogsmarken i området blir bebyggd med mindre stugor eller påverkas visuellt av uppställda husvagnar under säsong.

Tillgänglighet

Området är i sin helhet tillgängligt som replipunkt för det rörliga friluftslivet.

Ställningstagande:

- Området bedöms ha goda förutsättningar för utveckling av stugby, camping mm med ekologisk inriktning.
- Vattenområde för bryggor kan bli aktuellt.

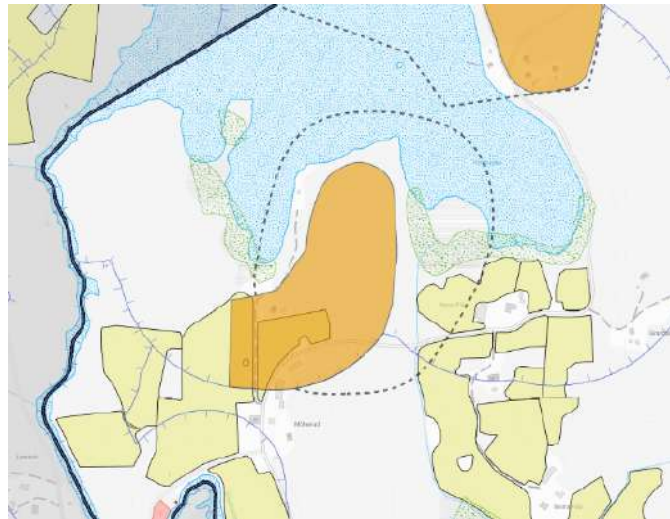
Vägledning:

- Detaljplan ska upprättas som belyser hur utbyggnaden kan anpassas till naturen och landskapsbilden och förekommande kulturhistorisk lämning.

Kartbilagor:

[LIS-område Norane](#)

Område 18 - Mølnerud



Teckenförklaring

	Utredningsområde
	Utvecklingsområde, strandskyddet är upphävt
	LIS
	Strandskydd
	Naturvårdsavtal
	Naturminne
	Naturminne
	Ängs- och betersmarksinventering
	Biotopskydd
	Naturvärden
	Vattenskyddsområde
	Sumpskogar
	Nyckelbiotoper
	Lövsöksinventering
	Ängs- och hagmarksinventering
	Fiskevårdsavtal
	Skyddsvärda träd
	Jordbruksmark
	Fornlämningar

Förutsättningar

Allmänt

En skogklädd udde i södra delen av Mellan-Kornsjön, strax väster om område 16. Föreslagen exploatering omfattar 4-7 stugor för uthyrning. Området ligger 2-3 meter över sjöns nivå.

Markanvändning

Området består av skogsmark, blandskog, med partier av hällmark mot nordost, och är bebyggt med bostadsfastigheter och en fritidsstuga i den norra delen. Kring udden löper en gammal stig om ca 2,5 km som hålls öppen av boende i området. Fastigheten i sydvästra delen hyr idag ut del av sin bostad och vill utöka verksamheten med stugor. Marken ägs privat.

Intressen

Området berör riksintresset med geografiska bestämmelser enligt 4 kap. 6 § MB (skyddade vattendrag). Mellan-Kornsjön är fiskevårdsområde. Udden gränsar i öster till ett parti sumpskog av regionalt naturvårdsintresse.

Naturmiljö

Området bedöms hysa allmänna värden för djur- och växtliv.

Landskap

Ett slutet skogslandskap på nordsydlig höjdrygg mellan öppna odlingsmarker. Landstranden närmast vattnet påverkad av schaktning och mänsklig verksamhet. Vattenstranden bevuxen med vass och flytbladväxter.

Friluftsliv

Vid den västra stranden finns en brygga som används av de närboende. I övrigt är hela området allemansrättsligt tillgängligt utom närmast befintlig fritidsstuga.

Fornlämningar

Inga fornlämningar finns registrerade i området.

Vattenkvalitet

Mellan-Kornsjön ligger inom tillrinningsområde till avloppskänsliga vatten avseende kväve, samt inom område med avloppskänsliga vatten i inland avseende fosfor. Sjön ligger även inom nitratkänsligt område enligt nitratdirektivet, vilket medför reglering av jordbrukets användning av gödsel i tid och mängd. Mellan-Kornsjön är utpekad som nationellt särskilt värdefullt vatten enligt kriterier från Naturvårdsverket. Sjön har i dagsläget god ekologisk status och god kemisk ytvattenstatus, undantaget kvicksilver och kvicksilverföreningar.

Analys

Serviceunderlag

Mölnerud är beläget i ett naturskönt område som är attraktivt för turister från Sverige och övriga Europa. Norr om området ligger Kornsjöarna och Tresticklans naturreservat. Läget vid väg 164 blir strategiskt med snabb förbindelse mellan centralorten Ed och västkusten. Dals Högen, vid Kornsjön, erbjuder viss service som kiosk och året-runt-Loppis vilket kan stödjas på ett bra sätt av fler turister i området. Övrig service finns inom 20-30 minuter i Ed, men även i grannkommuner längs västkusten.



På platsen bedrivs befintlig verksamhet med uthyrning för turister. En utökning av verksamheten förväntas bli en förstärkning med 4-7 stugor.

Tillsammans med LIS-område 14 (Loviseholm) och 15 (Bästorp) kan utbyggnaden ge ett förbättrat underlag för service och motverka bygdens avfolkning. Befintlig verksamhet med uthyrning kan utvecklas.

Friluftsliv

Skogspartiet på udden berörs men bedöms vara av mindre intresse för det rörliga friluftslivet. Strandlinjen och stigen är tillgänglig för allmänheten.

Intressen

Utbyggnaden bedöms inte påverka berörda intressen (skyddade vattendrag, fiskevård) negativt under förutsättning att VA-frågan löses med beaktande av sjöns status.

Djur- och växtliv

En utbyggnad enligt förslaget bedöms kunna genomföras utan större konsekvenser för växt- och djurlivet.

Fria stränder

Tillkommande bebyggelse placeras minst 25 meter från strandlinjen. En gammal stig om ca 2,5 km ger allmänheten en naturlig väg genom området.

Infrastruktur

Väg 2180 passerar områdets södra del. Väg 164 passerar ca 1,5 km söder om området och här finns bussförbindelse med Ed genom linje 760. Föreslagen bebyggelse ges en gemensam lösning för vatten och avlopp i enlighet med krav från Dalslands Miljönämnd.

Landskapsbild

Utbyggnaden innebär att delar av skogsmarken på udden ersätts av stugbebyggelse som exponeras mot sjön. Genom bakomliggande skog uppstår ingen silhuettverkan.



Tillgänglighet

Tillgängligheten till skogsmarken på udden påverkas men allmänheten har tillgång till området genom en stig längs udden. Området för bebyggelse är litet och omges av stora opåverkade områden.

Länsstyrelsens ställningstagande:

- Länsstyrelsen bedömer i granskningsutlåtandet området som tveksamt då det är oklart i vilken grad det bidrar till att stödja service.

Ställningstagande:

- Området bedöms ha förutsättningar för utbyggnad av 4-7 stugor enligt markägarens förslag.

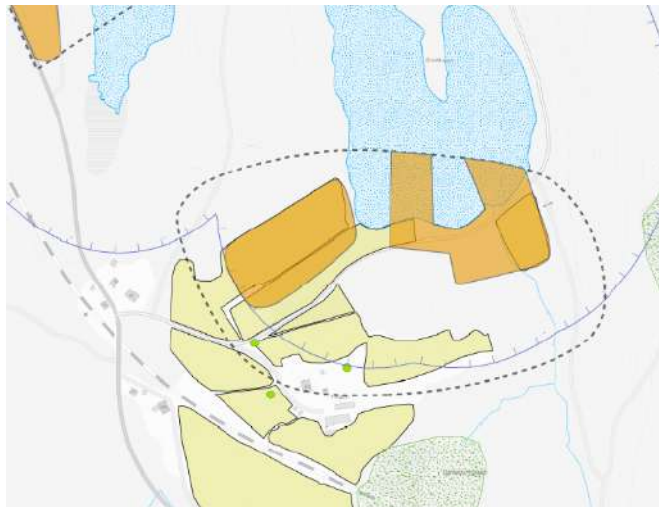
Vägledning:

- Förbättrad tillfartsväg krävs, liksom gemensam lösning av vatten och avlopp som inte påverkar sjöns vattenkvalitet negativt.
- Området ska byggas söderifrån, i anslutning till befintlig bebyggelse.
- Detaljplan kan komma att krävas.
- VA-utredning finns från 2013, där möjlighet att klara vatten- och avloppsförsörjningen genom flertalet alternativa tekniker beskrivs. Slutligt val av lösning redovisas i ansökan om tillstånd till Dalslands miljö- och energiförbund.

Kartbilagor:

[LIS-område Mølnerud](#)

Område 19 - Högens Gård



Teckenförklaring

-  Utredningsområde
-  Utvecklingsområde, strandskyddet är upphävt
-  LIS
-  Strandskydd
-  Naturvårdsavtal
-  Naturminne
-  Naturminne
-  Ängs- och betersmarksinventering
-  Biotopskydd
-  Naturvärden
-  Vattenskyddsområde
-  Sumpskogar
-  Nyckelbiotoper
-  Lövskogsinventering
-  Ängs- och hagmarksinventering
-  Fiskevårdsavtal
-  Skyddsvärda träd
-  Jordbruksmark
-  Fornlämningar

Förutsättningar

Allmänt

Ett område vid södra änden av Högsbukten, en del av Norra Kornsjön. Intresse finns att utveckla området med turistiska aktiviteter, främst lokaliserade till ängsmarken i området.

Markanvändning

Ängsmark och skogsmark som sluttar mot sjön. Obebyggt. Gränisar i söder till Högens gård. Marken ägs av en stiftelse.

Intressen

Området berör riksintresset med geografiska bestämmelser enligt 4 kap. 6 § MB (skyddade vattendrag). Norra Kornsjön är fiskevårdsområde.

Naturmiljö

Området bedöms hysa allmänna värden för djur- och växtliv.

Landskap

Öppen ängsmark med mellanliggande kuperat skogsparti.

Friluftsliv

Längst i öster finns plats för sjösättning av småbåtar. Hela området är allemansrättsligt tillgängligt.



Fornlämningar

Registrerade fornlämningar saknas inom området.

Vattenkvalitet

Norra Kornsjön ligger inom tillrinningsområde till avloppskänsliga vatten avseende kväve, samt inom område med avloppskänsliga vatten i inland avseende fosfor. Sjön ligger även inom nitratkänsligt område enligt nitratdirektivet, vilket medför reglering av jordbrukets användning av gödsel i tid och mängd. Sjön är utpekad som nationellt särskilt värdefullt vatten enligt kriterier från Naturvårdsverket. Norra Kornsjön har god ekologisk status och god kemisk ytvattenstatus, undantaget kvicksilver och kvicksilverföreningar.

Analys

Sysselsättning

LIS-området sträcker sig ut i vattnet för att möjliggöra plats för brygga och båthus, som är viktiga delar för att utveckla den turistiska verksamheten. En utbyggnad av turistverksamheter, såsom kiosk, shop eller café inom området, kan ge arbetsplatser på sikt och samordnas med planerade och befintliga verksamheter vid Dals-Högen, område 16. Området knyts ihop med med omgivande turistiska attraktioner genom vandringsleder.

Friluftsliv

Planerade verksamheter i området gynnar direkt turismens och friluftslivets intressen.

Intressen

Föreslagen verksamhet bedöms inte påverka riksintresset eller fiskevårdsintresset negativt.

Risker

I anslutning till LIS-område för Högens Gård finns potentiellt förorenat område i form av drivmedelshantering med riskklass 3. Föroreningar kan finnas som kan påverka området, detta behöver utredas. I samband med lovprövning och planläggning ska det klargöras huruvida föroreningar behöver åtgärdas. Om föroreningar förekommer ska dessa åtgärdas utifrån riskbedömning, innan marken får användas för utbyggnadsändamål.

Djur- och växtliv

En utbyggnad enligt förslaget bedöms kunna genomföras utan stora konsekvenser för djur- och växtlivet.

Fria stränder

Stranden ligger delvis mellan befintlig väg och föreslagen exploatering och kommer även i övrigt att vara allmänt tillgänglig. Exploatering ska anpassas så att passager för djur- och växtliv möjliggörs.

Infrastruktur

Området korsas av väg 2181 och ligger ca 250 m från väg 166 med regelbunden bussförbindelse med Ed genom Västtrafiks linje 760. Vatten- och avloppsförsörjningen utformas enligt krav från Dalshögs Miljönämnd.

Landskapsbild

Verksamheten förläggs till ängsmark i sänkor mellan skogsklädda höjdparter och påverkan på landskapsbilden blir liten.

Tillgänglighet

Utbyggnaden ökar områdets tillgänglighet och attraktivitet för det rörliga friluftslivet.

Ställningstagande:

- Området erbjuder goda förutsättningar för en utbyggnad av verksamheter med inriktning på turism och rörligt friluftsliv.
- Vattenområde för bryggor och båthus kan bli aktuellt.

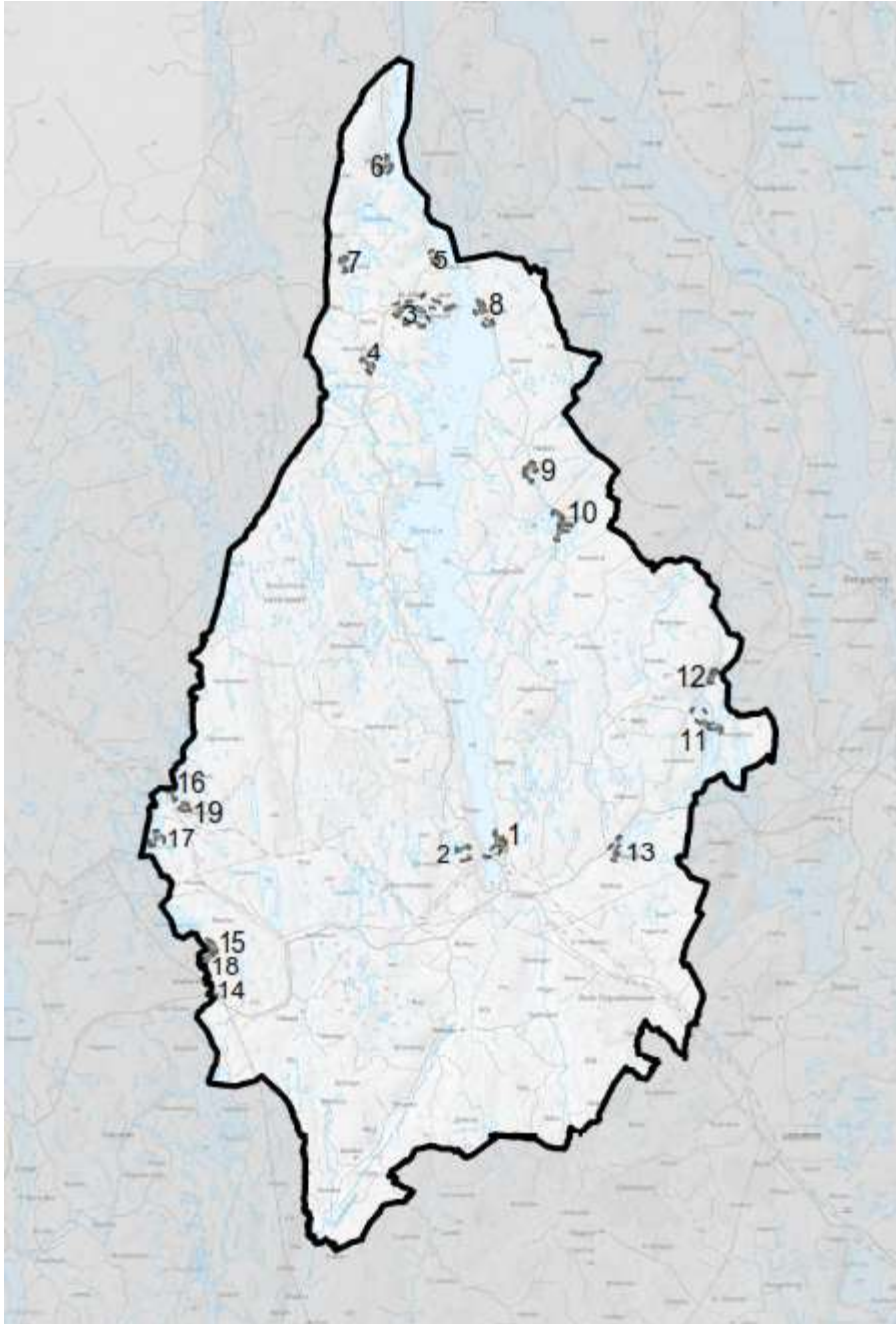
Vägledning:

- Samordningsvinster med befintliga och planerade verksamheter vid Dals-Högen, område 16, torde finnas.
- Vatten och avloppsförsörjningen utformas så att sjöns vattenkvalitet inte påverkas negativt.
- Föroreningar kan finnas som kan påverka området och behöver därför utredas.
- Detaljplan kan komma att krävas vid byggnation.

Kartbilagor:

[LIS-område Högens Gård](#)

Översikt alla LIS-områden



Översiktskarta LIS-områden, Dals-Ed

Kartbilagor:

[Översiktskarta LIS-områden, Dals-Eds kommun](#)

[Översiktskarta LIS-områden, Dals-Eds kommun \(numrerad\)](#)