



**DALS-EDS  
KOMMUN**

# ***Friluftspan***

***Dals-Eds kommun***

**FÖRSLAG**

Förslag utskickat på remiss efter beslut i kommunstyrelsen 2023-12-20

# Innehållsförteckning

<b>Innehållsförteckning</b>	<b>2</b>
<b>1. Inledning</b>	<b>4</b>
1.1 Bakgrund	4
1.2 Syfte	4
1.3 Underlag och status för Friluftspan	4
1.4 Ansvar och samordning	5
1.4 Vad är friluftsliv?	5
1.5 Vision för friluftslivet	6
1.5 Mål och ambitioner för friluftslivet	7
1.6 Friluftsliv är viktigt i Dals-Ed	8
1.6 Så uppnår vi visionen och utvecklar friluftslivet	9
1.7 Friluftaktiviteter	10
1.7.1 Bad	10
1.7.2 Fiske	11
1.7.3 Paddling och rodd	11
1.7.4 Båtliv	12
1.7.5 Studier av växter och djur	12
1.8.6 Studier av kulturmiljöer	13
1.7.7 Cykling	13
1.7.8 Närrekreation	13
1.7.9 Orientering	13
1.7.10 Löpning	14
1.7.11 Vandring	14
1.7.12 Jakt	14
1.7.13 Terrängridning	14
1.7.14 Skridskor	14
1.7.15 Längdskidor och rullskidor	15
1.9 Områden av riksintressen för friluftsliv och naturvård	15
<b>2. Särskilt värdefulla friluftsområden</b>	<b>16</b>
2.1 Skansen/Bälnäs	18
2.1.1 Skansen och Hamnen (Blå leden - 2,4 km)	19
2.1.2 Monsterdalen (0,4 km)	19
2.1.3 Trolldalen (2,4 km)	19
2.2 Hagtjärn	20
2.3 Tavlans motionsgård	20
2.3.1 Aktivitetsrunda (1,5 km Tavlan)	21
2.3.2 Elljusspåret (2,5 km Tavlan)	22
2.3.3 Blå leden (4,2 km Tavlan)	22
2.3.4 Gula leden (5,7 km Tavlan)	22
2.3.5 Röda leden (7,7 km Tavlan)	22
2.3.6 Orangea leden (13 km Klevmarken)	22

2.3.7 Härvägen (42 km Halden)	22
2.3.8 Brudslöjan (0,8 km från Tavlan, 2,5 km från Skansen)	23
2.4 Lilla Le	23
2.4.1 Strandpromenaden (Vita leden 4,6 km)	24
2.5 Tresticklan	24
2.5.1 Bodalsvikenleden (4,5 km)	26
2.5.2 Bråtanleslingen (4,3 km)	26
2.5.3 Orshöjdsleden (6,4 km)	26
2.5.4 Halleleden (43 km till Halden)	26
2.6 Heråmadens naturreservat	26
2.6.1 Leden genom Heråmaden (3,2 km norra entrén till Bastedalen)	27
2.7 Kornsjöarna och Boksjön	27
2.7.1 Dals-Högen leden (8,4 km)	28
2.7.2 Paddla i kornsjöarna (30 km)	28
2.8 Sågtjärn och Timmertjärn	29
2.8.1 Sågtjärn runt (Gröna leden 4.9 km)	30
2.8.2 Timmertjärn runt (0,8 km)	30
2.9 Skogens öga och Älgparken	30
2.9.1 (Skogens öga och Älgparken (Orangea leden - 2.7 km)	31
2.10 Äng och Domarringen	31
2.10.1 Domarringen och Ängs naturreservat (Röda leden - 1.2 km)	32
2.11 Furustad med Grå kulle	32
2.11.1 Valsebo-Furustad	33
2.12 Tingvallamossen	34
2.13 Stora Le, Örekilsälven, Töftedalsån	35
<b>3. Andra friluftsområden av betydelse</b>	<b>36</b>
3.1 Parker och lekplatser	36
3.1.1 Terrassparken	36
3.1.2 Timmertjärn	36
3.1.3 Freudentahlska parken	36
3.2 Badplatser	36
3.3 Övriga områden och leder	37
3.3.1 Istidsleden 15,4 km	37
3.3.2 Parsetjärns skans	38
3.3.3 Skojareberget	38
3.3.4 Ullerön	39
3.3.5 Hindalebyn	40
<b>4. Friluftscener - prioriterade områden och leder för utveckling</b>	<b>41</b>
4.1 Bakgrund	41
4.2 Prioriterade områden och leder för utveckling	44
4.2.1 Tavlan - Skansen - Bälån	45
4.2.2 Tresticklan	45
4.2.3 Ed och Lilla Le (parkstråket med badplatsen)	46
<b>5. Kommunikation, marknadsföring och samverkan</b>	<b>46</b>

# 1. Inledning

## 1.1 Bakgrund

I Dals-Eds kommun finns särskilt goda möjligheter att idka friluftsliv. Naturen är dramatisk och skön. Tresticklans nationalpark är en av fyra nationalparker i regionen och det finns cirka 400 sjöar och vattendrag. En stor del av kommunen är utpekad som riksintresse för kulturmiljövård, naturvård och friluftsliv. I kommunen finns en nationalpark och tio naturreservat. Dessa områden har stor betydelse för friluftslivet och turismen.

Bland invånarna i kommunen finns ett stort intresse för friluftsliv och samhället har en lång historia som rekreationsort. I bland annat kommunens vision och mål framhålls värdet av friluftsliv och i kommunens översiktsplan pekas viktiga naturområden ut för bevarande och utveckling. Det är också i översiktsplanen som utvecklingspotentialen uttrycks för att kartlägga områden för friluftsliv och rekreation, och koppla samman dessa till gagn för såväl invånare som för möjligheterna att utveckla verksamheter inom besöksnäringen med fokus på vildmarks-/naturturism, vandring, cykel, kanot och fiske.

## 1.2 Syfte

Friluftsplänen syftar till att bevara och utveckla värdefulla friluftsområden i kommunen så att de främjar rekreationsmöjligheter för boende och besökare. Planen beskriver hur och varför Dals-Eds kommun ska arbeta med friluftsliv samt vilket friluftsliv som finns i kommunen. Dessutom redovisas i möjligaste mån ansvar och roller i utpekade områden och leder.

## 1.3 Underlag och status för Friluftsplän

Friluftsplänen är ett komplement till Dals-Eds kommuns översiktsplan och beskriver friluftslivets intressen. Den ska användas som underlag till den fysiska planeringen och som stöd i arbetet med friluftsliv- och turismfrågor. Den ska ge samlad kunskap om områden med stora friluftsvärden i kommunen och översiktligt beskriva behov av åtgärder för skötsel och säkerställande samt eventuella utvecklingsbehov. Friluftsplänen tillsammans med Naturvårdsprogrammet, Trädvårdsplanen och Parkprogrammet är markstrategiska dokument som förtydligar översiktsplanens strategi för grön- och blåstruktur.

## 1.4 Ansvar och samordning

Friluftslivsfrågorna sorterar inte under någon enskild central myndighet utan delas istället mellan flera olika myndigheter. För att tillgodose alla människors behov av friluftsliv med hög kvalitet krävs därför samverkan och ett delat ansvar. Kommunerna har en nyckelroll för att skapa förutsättningar för friluftslivet.

I Dals-Eds kommun fördelas ansvaret på följande sätt.

Kommunstyrelsen har samordningsansvar för friluftsförågorna i Dals-Eds kommun. Ansvaret omfattar såväl att marknadsföra och lyfta förutsättningarna för friluftsliv, driva på samverkan med andra myndigheter, företag, föreningsliv och markägare, tillse att friluftslivets intressen tillgodoses i den fysiska planeringen, samt framtida utveckling och strategisk planering av markområden för friluftsliv.

FOKUS-förvaltningen genom kultur- och fritidsenheten ansvarar för närvarande för förenings- och fritidsfrågor men planering pågår för att överföra även detta ansvar till kommunstyrelsen.

Kommunstyrelsen har också ansvar för att underhålla och sköta promenadvägar och centrumnära leder samt markskötsel i parker och närrekreationsområden. Ansvaret omfattar även underhåll och skötsel av skyltning och ledmarkering i dessa områden, vissa fornminnen samt för skötsel av kommunens skogsinnehav.

FOKUS-förvaltningen ansvarar för att tillvarata skolornas möjligheter att nyttja naturområden i undervisning i idrott och naturkunskap.

Dalslands miljö- och energikontor bevaka att natur- och miljövärden värnas, bland annat genom Naturvårdsprogrammet.

## 1.4 Vad är friluftsliv?

Enligt utredningen "Statens stöd till friluftsliv och främjandeorganisationer" bör friluftsliv definieras som "vistelse och fysisk aktivitet utomhus för att uppnå miljöombyte och naturupplevelse utan krav på prestation eller tävling".

Allemansrätten är inskriven i en av Sveriges fyra grundlagar. Men allemansrätten är ingen lag och det finns heller ingen lag som exakt definierar den. Däremot omges allemansrätten av lagar som sätter gränser för vad som är tillåtet. Detta gör att det inte alltid går att ge exakta besked om vad som är tillåtet att göra i naturen.

Osäkerheten om vad allemansrätten innebär är ofta stor. Svensk lagstiftning nämner endast mycket övergripande allas tillgång till och ansvar för naturen. Allemansrätten

gäller dock inte överallt, utan kan i vissa fall vara begränsad genom särskilda föreskrifter i skyddade områden.

Värdefull natur kan på olika sätt skyddas mot exploatering eller andra ingrepp. Syftet är ofta att bevara den biologiska mångfalden, men naturskyddet kan också vara inriktat på att upprätthålla möjligheter till rekreation och friluftsliv. Naturresevat är den vanligaste skyddsformen. Skyddsbestämmelserna anpassas för varje resevat beroende på syftet med resevatsbildningen. Strandskydd är en lag som stärker allemansrätten vid vatten. Strandskyddet ska trygga förutsättningarna för allmänhetens friluftsliv och bevara goda livsmiljöer för växt och djurliv.

## **1.5 Vision för friluftslivet**

Friluftslivet i Dals-Eds kommun präglas av en tydlig vildmarkskänsla med stora orörda naturområden med barrskog, fjällmark och mycket sjöar och vattendrag i den norra delen av kommunen. I söder dominerar böljande åkermark och betesmark med färre sjöar men med Örekilsälven och tillkommande Töftedalsån som dominerande vattendrag. Mitt i kommunen finns tätorten Ed på en landremsa mellan sjöarna Stora Le och Lilla Le. Samhället omfamnar Lilla Le och vid tätortens norra del finns hamn och start för Stora Le och därmed Dalslands kanal.

Dals-Eds kommuns vision är att vara en inbjudande och inspirerande hållplats för fler människor i alla åldrar. I visionen kan man bland annat utläsa att: Vi är en sjönära kurort med lättillgängliga och välordnade naturområden. Nationalparken Tresticklan är ett centralt och välbesökt besöksmål. Föreningsliv och folkhälsa främjas av kultur- och fritidsanläggningar av god kvalitet hela året.

Allemansrättsligt tillgänglig mark är en förutsättning för friluftsliv. De gröna och blå miljöernas värden för Dals-Eds friluftsliv och kommunens ambitioner kring hur dessa ska tillgängliggöras beskrivs i kommunens översiktsplan Nu-2035, antagen av kommunfullmäktige 2021-11-09. I översiktsplanen anges bland annat noder för grön- och blåstruktur som är en viktig funktion för natur och friluftsliv som underlättar möjligheten att ta sig ut till, och ta del av natur- och rekreationsområden. Eds tätort är kommunens centralort och en utgångspunkt för många turister. Ed ligger naturskönt med ett unikt läge mellan Stora och Lilla Le, vilket gör att orten är en turistattraktion i sig för naturintresserade. I orten ligger resecentrum där många besökare kan ankomma med tåg eller buss. Här finns flera platser som är utgångspunkt för rekreation och naturupplevelser och att binda samman tätorten med nationalparken Tresticklan är ett utvecklingsområde.

### *Utvecklingsstråk*

Ett utvecklingsstråk för grön- och blåstruktur är ett viktigt samband för natur och friluftsliv som kopplar samman platser och utgör viktiga leder för närhet till natur- och

rekreationsområden. Kommunen är rik på stigar och leder. Det finns utvecklingspotential i att kartlägga dessa och koppla samman dem för att tillgängliggöra större naturområden.

### *Utvecklingsområde*

Ett utvecklingsområde för grön- och blåstruktur är ett sammanhängande område för natur och friluftsliv som har särskilt stor betydelse för människors rekreation, naturupplevelser, biologisk mångfald eller ekosystemtjänster. Viktiga utvecklingsområden som pekas ut är motionsgården Tavlan och Le-området.

Naturvårdsprogrammet syftar till att vägleda kommunens beslutsfattare i det ansvar kommunen har för naturvård enligt lagstiftningen och de nationella och regionala miljömålen. Programmet har en tydlig koppling till friluftslivets intressen. I programmet anges att naturen är en stor tillgång för Dals-Eds kommun. Nästan hälften av kommunens naturlandskap har bedömts vara av riksintresse för naturvård och rörligt friluftsliv. Även vår centralort Ed, där de flesta av kommunens invånare bor, har fina naturområden med Lilla Le, Skansen, Äng, Timmertjärn, Sågtjärn och Tavlan. Att ha naturen nära bostaden i vardagen är värdefullt, särskilt för barn och äldre personer. De flesta vill också ha möjlighet att nå sjöar och andra attraktiva utflyktsmål på fritiden för bad, fiske, båt- eller kanotturer, bärplockning, hundpromenader m.m. Naturen är en viktig faktor för många människor vid val av bostadsort. Naturen är också viktig för besöksnäringen och en förutsättning för skogs- och jordbruk. Alla delar vi ett ansvar att vårda och värna naturen, inte bara för oss själva utan även för kommande generationer.

Sammanfattningsvis vill Dals-Eds kommun arbeta för en fortsatt utveckling av hållbar rekreation och besöksnäring för såväl edsbor som besökare. Med naturen och vildmarken ständigt närvarande var man än befinner sig i kommunen, är friluftslivet en viktig komponent för att stärka Dals-Ed som plats och för en positiv utveckling av kommunen.

## **1.5 Mål och ambitioner för friluftslivet**

I enlighet med ÖP är kommunens ambition att:

- fortsätta utveckla friluftslivet
- naturreservat och parker bör prioriteras och hållas i gott skick
- kommunens badplatser och lekplatser ska underhållas och bibehålla en god säkerhet
- det ska finnas bra spridning på rekreationsplatser och ha en god tillgänglighet. Hänsyn bör tas till kommunens egna grönområden samt till potentiella grönområden i den fortsatta planeringen för bebyggelse och för kommunens skötsel gäller trädvårdsplan.

## 1.6 Friluftsliv är viktigt i Dals-Ed

Med naturen ständigt närvarande och alltid lättillgänglig finns det särskilt goda förutsättningar för friluftsliv i Dals-Ed. Att arbeta för att ytterligare utveckla friluftslivet har många positiva effekter för såväl enskilda individer som samhället i stort.

### Folkhälsa

Friluftsliv spelar en viktig roll för folkhälsan (Folkhälsomyndigheten.se). Att få möjlighet att vara ute i naturen kan ge många hälsovinster för både den fysiska och psykiska hälsan. Satsningar på friluftsliv leder till en friskare befolkning, både bland unga och gamla. Att tidigt skapa goda vanor ger glädje livet ut. Satsningar på äldre ger rörlighet, hälsa och en meningsfull ålderdom. Stressrelaterade sjukdomar är ett av vår tids största folkhälsoproblem. Motion och vistelse i naturen är effektivt för att minska stressrelaterade besvär och fungerar dessutom som ett skydd mot kommande stress. Efter bara 4–5 minuter ute i naturen går puls och blodtryck ner och mängden stresshormoner i blodet minskar (Norling, I. & Larsson, E-L 2004).

Friluftsliv och uteliv är dessutom oftast gratis och kan utövas av alla i någon form. Möjligheterna är många och finns runt omkring oss - från att stilla betrakta omgivningen till spännande aktiviteter som paddling eller klättring. Många kan ändå behöva lite hjälp och inspiration på vägen, och där kan kommunen spela en viktig roll för att långsiktigt bidra till god folkhälsa.

Barnkonventionen slår fast i artikel nummer 31 att barn har rätt till lek, vila och fritid. Ett rikt friluftsliv är en viktig del i att uppfylla denna.

Social-, ekologisk- och ekonomisk hållbarhet är grundläggande begrepp i kommunens arbete för att skapa ett gott samhälle för alla och det finns stora utmaningar avseende inkludering, jämlikhet och folkhälsa. Här kan friluftslivet och tillgången till naturen medverka till att skapa bättre livskvalitet och välbefinnande. Friluftsplänen är ett viktigt styrdokument som ska ge förutsättningar för detta.

### Attraktivitet

Kommunens satsning på friluftsliv kräver resurser men långsiktigt kan det öka Dals-Eds attraktivitet. Undersökningar visar att över hälften av svenskarna menar att möjlighet till friluftsliv har påverkat deras val av bostadsort (www.naturvardsverket.se). Satsningar på friluftsliv och naturturism bidrar till en positiv bild av platsen Dals-Ed. Det påverkar in- och utflyttning samt antalet besökare till kommunen, och därmed indirekt kommunens skatteintäkter. Ökad turism kan i sin tur utveckla näringslivet och skapa nya arbetstillfällen. En friskare och mer



välståndande befolkning främjar ett mer hållbart sätt att leva, varje enskild människa som ges möjligheter till ett friskare liv innebär en stor besparing för samhället.

Välskötta friluftsområden med hög kvalitet och många möjligheter innebär att turister kan välja att stanna ytterligare dagar under sin semester. Bara det kan ge ökade intäkter till affärer, restauranger och turistföretag. Dessutom ges privata turistföretag möjlighet att bygga upp nya verksamheter som till exempel caféer, uthyrning av utrustning, logi och paketerbjudande.

### **Miljövård**

Friluftslivet utövas i den natur som vi alla måste vara med om att bevara. Bad, fiske, kanot- och båtliv är beroende av rena sjöar. Vandring och svamp och bärplockning är beroende av att natur och skogar bevaras. Betesmark och ängsmark är inte bara trevliga att vistas utan är också bland de artrikaste landmiljöerna vi har i Sverige.

Arbete med friluftsliv bidrar till att uppfylla de globala målen. Starka kopplingar finns bland annat till mål 3 God hälsa och välbefinnande, mål 11 Hållbara städer och samhällen samt mål 15 Ekosystem och biologisk mångfald.

### **Sammanhållande**

Ett flertal ideella organisationer och privatpersoner bidrar till att människor vistas i skog och natur, skapar gemensamt ansvar för vår miljö och kulturarv, genom att ordna aktiviteter för att tillgängliggöra vår natur och utgör därför en väsentlig del av möjligheten att idka friluftsliv.

## **1.6 Så uppnår vi visionen och utvecklar friluftslivet**

### **Värna våra friluftsområden**

Dals-Ed har mycket god tillgång på friluftsområden. Dessa unika tillgångar ska värnas och utvecklas till gagn för såväl edsbor som besökare.

### **Friluftslivets infrastruktur**

För att underlätta friluftslivet ska det finnas en tydlighet i infrastrukturen för promenadvägar, cykelvägar, motionsspår och strövstigar som gör det enkelt för människor att välja ett sätt att röra sig på som är både miljövänligt och hälsobefrämjande. Badplatser, hamnar, skolor, idrottsanläggningar, naturreservat och andra besöksmål är viktiga knutpunkter i friluftslivets infrastruktur.

### **Tillgänglighet och information**

Relevant information ska finnas lätt tillgänglig på flera olika sätt, på de platser som besöks, på kommunens hemsida och i riktat informationsmaterial. Friluftsområden

ska göras tillgängliga för allmänheten genom fysiska åtgärder i form av anläggning av cykelvägar, promenadvägar, spänger, båttrampor, kanotbryggor och parkeringsplatser. Där särskilda tillgänglighetsanpassningar för personer med funktionsnedsättning är lämpliga ska sådana göras. Möjlighet att nå friluftsområden med bil, cykel, kollektiva transportmedel och till fots ska beaktas.

### **Friluftsliv för alla**

Arbetet ska genomföras med ett utökat fokus på barnperspektivet i enlighet med barnkonventionen i syfte att ytterligare öka tillgängligheten och barnens upptäckarglädje kring kommunens friluftsområden. Arbetet med friluftsliv i Dals-Eds kommun ska bygga på kvalitet och långsiktighet. Kommunen ska i första hand förvalta och underhålla befintliga friluftsområden och friluftsanläggningar men också planera för nya friluftsområden i hela kommunen och möjliggöra för fler aktiviteter.

## **1.7 Friluftsaktiviteter**

Arbetet med Friluftsplanen har inneburit en genomgång av de olika friluftsaktiviteter som bedrivs i Dals-Eds kommun vars sammanställning är ett viktigt kunskapsunderlag för kommunens arbete med friluftsliv.

### **1.7.1 Bad**

I kommunen finns 400 sjöar och vattendrag vilket gör att det finns mycket goda förutsättningar för bad. Det finns fem kommunala badplatser med skötsel och ansvar via samhällsbyggnadsförvaltningen.

- Lilla Le badplats, Ed. Kommunens centrala badplats som strandpromenaden runt sjön ansluter till. Badplatsen är utrustad med ramp för besökare med funktionsnedsättning. Här finns omklädningsrum, toaletter, grillplats, utegym och beachvolleybollplan. Badplatsen består av sand- och gräsytor med möjlighet att bada från långgrund strand eller brygga, och det finns plats för såväl aktiviteter som lugn och ro.
- Sågtjärns badplats, Ed. Mindre badplats i anslutning till bostadsområde i tätorten med långgrund strand och badbrygga. Omklädningsrum, grillplats, lekplats och discgolfbana finns vid badplatsen.
- Strands badplats, Nössemark.
- Skottesjöns badplats, Töftedal.
- Långelidstjärnets badplats, Håbol.

Utöver de kommunala badplatserna finns förstås ett stort antal naturliga badplatser som används av kommuninvånare och besökare.

### 1.7.2 Fiske

Dals-Ed har goda förutsättningar för fiske och i kommunen finns 15 fiskevårdsområden som inom ramen för kommunfiskekortet medger ett samlat fiske i dessa sjöar och vattendrag. Kommunfiskekortet gäller för:

- Lilla Le/Timmertjärn
- Grann
- Skottesjön
- Mellan Kornsjön
- Norra Kornsjön
- Vångsjön
- Gravidalssjön m.fl. sjöar
- Kesnackälven
- Stamnåra
- Stora/Lilla Sågtjärn
- Rävmarken
- Östra Örekilsälven m Madsjön
- Västra Örekilsälven
- Åsen
- Gesäter

### 1.7.3 Paddling och rodd

I Dals-Ed finns mycket goda möjligheter till paddling och rodd i olika typer av vatten. Lilla Le, där motortrafik är förbjuden, erbjuder lättillgänglig paddling i centrum. Stora Le är en del av Dalslands kanal som sträcker sig in i Norge, Värmland och Vänern. Flera av de större sjöarna i kommunen är uppskattade paddelvatten men särskilt goda förutsättningar för paddling finns i Kornsjöarna med dess långsmala sträckning som dock kräver lyft mellan södra- och mellankornsjön.

Dals-Eds kommun ingår i DANO-samarbetet som är en ideell förening för markägare, kanotuthyrningsföretagare samt kommuner inom sjösystemet Dalsland Nordmarken med syfte att främja kanotturismen genom att tillhandahålla och serva sjönära lägerplatser i naturen. Lägerplatserna i Dals-Eds kommun är:

- Lövön, Mellan Kornsjön
- Rotön, Norra Kornsjön
- Karls huvud, Stora Le

- Skottön nord, Stora Le
- Skottön syd, Stora Le
- Furustad och Grå kulle, Stora Le
- Tronsholmen, Stora Le

#### **1.7.4 Båtliv**

Tack vare mängden sjöar och vattendrag i kommunen finns ett aktivt båtliv i Dals-Ed. Båtliv är friluftsliv på vatten som ofta innefattar att uppleva vackra platser, fiska, koppla av eller bara stanna vid bryggan och delta i gemensamma aktiviteter i båtklubben. Hamnen i Ed vid Stora Le arrenderas av Dals-Eds båtklubb som administrerar båtplatser inklusive gästplatser, utvecklar området och genomför aktiviteter för medlemmar. I Nössemark vid Stora Le sköts hamnen av ..... Vid gränsen till Norge i Dals-Högen finns en mindre hamn som hanteras av föreningen Dampskipselskapet

Vid hamnarna i Ed och Nössemark finns närhet till serviceanläggning med duschar, toaletter och tvättmöjligheter.

#### **1.7.5 Studier av växter och djur**

Att ge sig ut i skog och mark för att studera växter och djur är en klassisk form av friluftsliv. Artrika miljöer med ovanliga växter och djur är särskilt attraktiva utflyktsmål. I kommunens naturvårdsprogram pekas områden med naturvärden ut. Tresticklans nationalpark är den enda nationalparken i Dalsland och i övrigt är de värdefullaste naturmiljöerna i kommunen skyddade som naturreservat. Nationalparken och naturreservaten har parkeringsplatser i anslutning eller nära anslutning till områdena och andra anordningar som gör dem extra tillgängliga för allmänheten. Följande naturskyddade områden finns i kommunen:

- Tresticklans nationalpark
- Borgelemossarna
- Furustad
- Skansen
- Tingvallamossen
- Äng och domarringen
- Bokullen
- Grå kulle
- Klovsten
- Bengtsviken
- Heråmadens naturreservat

Utöver områdena ovan finns bland annat utpekade djur- och växtskyddsområden och Natura 2000-områden.

### **1.8.6 Studier av kulturmiljöer**

Intressanta kulturmiljöer ger en extra dimension till friluftslivet. Vackra kulturlandskap, områden med historia, fornlämningar och äldre bebyggelsemiljöer är populära för utflykter och strövtåg. I Dals-Eds kommun finns många sådana platser såsom Parsetjärns skans, fornlämningsområden vid Ullerön, Hindalebyn, Bältnäs och Furustad.

### **1.7.7 Cykling**

Dals-Eds kommun har potential i att utveckla såväl cykelvägnätet som cykelleder för både invånare och besökare. Cykling är en uppskattad motionsform och fritidssysselsättning, och inom kommunen finns både föreningar och löst sammanhållna träningsgrupper med tävlings- och träningsverksamhet. Terrängcyklingsbanor finns vid motionsgården Tavlan och Bältnäs. Attraktiva sträckor för landsvägscyklning finns till exempel i de södra delarna av kommunen och cykel på grusväg finns bland annat vid Bältnäs och Klevmarken.

### **1.7.8 Närrekreation**

Till den här kategorin av friluftaktiviteter räknas den utevistelse som för många är en naturlig och värdefull del av vardagen. Det kan vara kortare promenader med eller utan hund, stavgång eller kortare joggingturer från husknuten, besöket i parken eller barnens lek i den närbelägna skogsdungen. Aktiviteter som utövas året om, vardag som helg. Den bostadsnära naturen är central för den här typen av aktiviteter och i Dals-Ed har du alltid nära till naturen var du än bor varför just förutsättningarna för närrekreation i Dals-Ed är mycket goda. I direkt anslutning till centrum och bostadsområden finns flera stora och lättillgängliga grönområden som beskrivs i denna friluftspan. Dessutom finns god tillgång till mindre parker.

Tillgång till natur i anslutning till förskolor och skolor har stor betydelse för barns utevistelse och det finns goda möjligheter till detta i anslutning till förskolor och skolor.

### **1.7.9 Orientering**

Orientering är både en elitidrott och en stor folksport med många utövare. Huvuddelen av tränings- och tävlingsverksamheten sker i naturen, främst i skogsmark, men träning sker också i motionsspår. Eds SK är föreningen som bedriver orienteringsverksamhet i kommunen. Orienteringen är helt beroende av att det finns moderna och uppdaterade kartor över tränings- och tävlingsområden. Kartritning är därför en viktig del av klubbverksamheten. Det finns flera uppdaterade orienteringskartor över delar av kommunen som bland annat täcker områden kring Tavlan.

### **1.7.10 Löpning**

Motionsanläggningen Tavlan, belägen strax norr om Eds tätort, med markerade spår och elljusspår är mycket viktiga för friluftslivet såväl sommar som vinter.

Anläggningarna används av en bred allmänhet för promenader med eller utan hund, stavgång, jogging, och skidåkning, enskilt eller i grupp.

Vid Tavlan finns tillgång till omklädningsrum, utegym, dusch och bastu. Runt anläggningen finns flera spår och stigar och härifrån utgår också Karl XII:s Härleden som gör det möjligt att vandra hela vägen till Tresticklans nationalpark och norska gränsen.

Motionslöpning bedrivs också i stor omfattning längs stigar, vandringsleder och i tätorten.

### **1.7.11 Vandring**

Med vandring i detta avsnitt avses i första hand vandring längs markerade leder. Längre fram i planen under rubriken Särskilt värdefulla friluftsområden beskrivs ledernas karaktär, tillgänglighet, svårighetsgrad, skötsel och underhåll. Under den rubriken beskrivs även leder under utveckling.

### **1.7.12 Jakt**

Jakt är en omfattande fritidssysselsättning som framför allt bedrivs på privata marker. Markägarna själva har ett eget intresse av att bibehålla goda förutsättningar för jakten. Mot bakgrund av detta har det i friluftsplanen inte ansetts angeläget att behandla speciella jakt- och viltvårdsområden, som kräver säkerställande. Det har inte heller ansetts aktuellt med insatser från kommunens sida.

### **1.7.13 Terrängridning**

Ridning tillhör de stora folksporterna med flera hundra tusen utövare i landet. I Dals-Ed finns två större ridanläggningar vid Torpödegården och Onsön. Vid båda anläggningarna finns goda förutsättningar för uteritt också i närområdet.

### **1.7.14 Skridskor**

Skridskoåkning som friluftaktivitet innefattar inom ramen för friluftsplanen dels långfärdsskridskoåkning på naturis, dels skridskoåkning på isbanor utomhus. I Dals-Ed finns flera sjöar som lämpar sig för skridskoåkning under kalla, snöfattiga vintrar och för den som har tillräckliga iskunskaper. Vid centrala Lilla Le, där banor skottas vid rätt förutsättningar, och Sågtjärn finns goda parkeringsmöjligheter, omklädningsrum och fina fika- och grillplatser. På Hagaskolan, Terrassparken och

Snörrumskolan spolar kommunen utomhusrink vid rätt väderförhållande. I övrigt råder särskilt goda förhållanden för långfärdsskridskoåkning i Tresticklan och Kornsjöarna, framförallt norra och mellan.

### **1.7.15 Längdskidor och rullskidor**

Längdskidåkning kan innebära turåkning i terrängen utanför preparerade spår, men också en mer prestationsinriktad aktivitet i form av motionsåkning i välpreparerade spår. Vintertid prepareras flera spår vid motionsgården Tavlan och konstsnö vid Bälånäs. På [www.skidspar.se](http://www.skidspar.se) visas aktuell spårstatus.

Rullskidåkning har blivit allt mer populärt i takt med att snömängden minskat. Många av kommunens cykelbanor lämpar sig väl för rullskidåkning men också vissa landsvägssträckor som t ex Böle-Högen i Rölanda.

## **1.9 Områden av riksintressen för friluftsliv och naturvård**

Dals-Eds kommun berörs till stora delar av riksintressen. Riksintressen för friluftsliv och det rörliga friluftslivet sträcker sig huvudsakligen kring Stora Le. Utanför tätorten, finns stora sammanhängande områden av riksintresse för naturvård och friluftsliv. Riksintressena visar värden som kommunen kan vara stolt över, men visar också ett ansvar. Dals-Eds kommun, en landsbygdskommun med skogsbruk som största näring, har goda naturgivna förutsättningar för att möta framtidens utmaningar vad gäller livsmedels- och energiförsörjning. Företag inom gröna näringar är företag som har jord, skog, trädgård eller landsbygdens miljö som grundläggande resurser. Därmed är företag på landsbygden med inriktning mot exempelvis turism eller rekreation också inkluderade i de gröna näringarna. Företagsverksamhet med frilufts- och rekreativ inriktning såsom naturguidning, är en växande bransch och intressant för Dals-Eds kommun som har mycket att erbjuda för den naturintresserade. Förutom för våra näringar har landskapets och platsernas sociala värden stor betydelse för invånarnas och besökarnas välbefinnande. Landskapets egenvärde, skogens betydelse som levande natur, skogen och odlingslandskapet som naturresurs, för upplevelseturism, som kulturmiljö, som lek- och utbildningsmiljö, som rekreativ miljö, som friskvårds- och rehabiliteringsmiljö, som inspirationskälla, för estetiska värden, för boendemiljön osv. Mycket ska rymmas i vårt landskap. Därav är det av största angelägenhet att kommunen samverkar med de aktörer som kan påverka vårt landskap och våra platser i en positiv och hållbar riktning.

Riksintressen för naturvård representerar huvuddragen i den svenska naturen och är de mest värdefulla områdena i nationellt perspektiv enligt Naturvårdsverkets kriterier. Områden av riksintresse för naturvård är Tresticklanområdet, Stora Le, Töftedals

myr, Örekilsälven med kärnsjön, Stenebyälvens sjösystem, Dals-Eds-platån och Lilla Le samt Stora Tingvallamossen.

Riksintressen för friluftsliv (3 kap. 6 § MB) innebär att det finns stora friluftsvärden sett utifrån ett nationellt perspektiv på grund av särskilda natur- och kulturkvaliteter, variationer i landskapet och god tillgänglighet för allmänheten. Områden av riksintressen för friluftsliv finns i Kynnefjäll, Tresticklan och Boksjön samt i Dalslands sjö- och kanalsystem. Kommunen ska enligt visionen arbeta för en fortsatt utveckling av hållbar rekreation och besöksnäring och en del i åtgärderna för att uppnå visionen är att upprätta föreliggande Friluftspan.

Rörligt friluftsliv (4 kap. 1-2 §§ MB) Riksintresse för rörligt friluftsliv innebär ett område som ska skyddas mot åtgärder som är oförenliga med turismen eller friluftslivets värden. Områden av riksintresse för rörligt friluftsliv finns i Dalsland-Nordmarken. Stora Le och dess omgivning utgör en del av Dalslands kanals sjösystem med natursköna vattenvägar och mycket goda kanot- och fritidsbåtsleder.

Kartbilagor: Riksintressen, Dals-Eds kommun 5.1.1 Naturvård (3 kap. 6 § MB)

Kartbilagor: Riksintresse för rörligt friluftsliv, Dals-Eds kommun

Grön- och blåstruktur

## 2. Särskilt värdefulla friluftsområden

I detta kapitel beskrivs tätortsnära friluftsområden, strövområden, och utflyktsmål på landsbygden som har särskild betydelse för friluftslivet.

Förutsättningar för att områdenas värden ska bibehållas och utvecklas är:

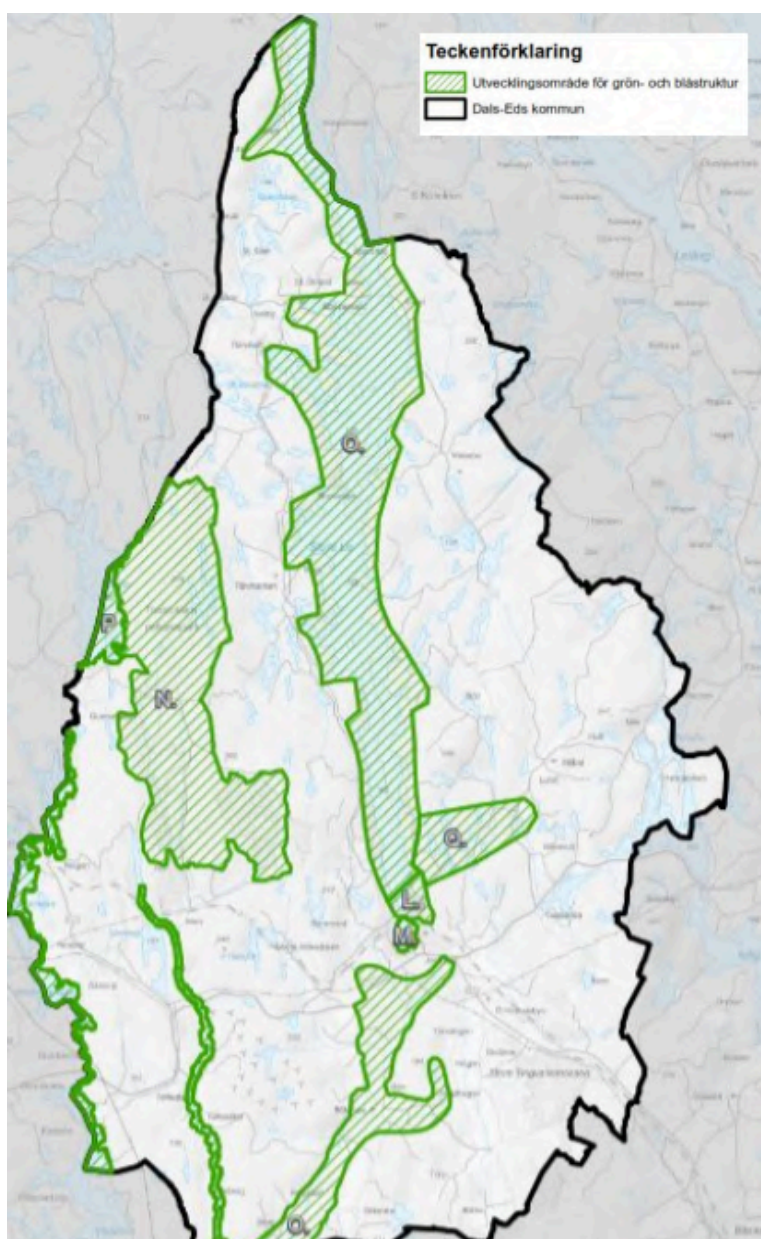
- att dessa friluftsområdens betydelse för friluftslivet särskilt beaktas vid fysisk planering samt vid prövning och tillstånd enligt miljöbalken,
- att bostäder, verksamheter eller infrastruktur, som tar mark i anspråk och påverkar värden för friluftsliv negativt, inte tillkommer inom dessa friluftsområden,
- att verksamheter, infrastruktur eller åtgärder, som indirekt påverkar värden för friluftslivet negativt, inte tillkommer i dessa friluftsområdens närhet,
- att tillgängligheten till dessa friluftsområden särskilt beaktas genom anläggning av gång- och cykelvägar samt bevarande av gröna stråk vid planering av nya bostadsområden och verksamheter,
- att stigar, motionsspår, friluftsanläggningar, skyltar och vägvisning inom och mellan dessa friluftsområden långsiktigt förvaltas, underhålls och utvecklas,



- att friluftsliv- och naturvärden prioriteras före skogsproduktion inom kommunalt ägda friluftsområden,
- att mark och vatten inom dessa friluftsområden i övrigt sköts och skyddas så att deras kvaliteter bibehålls och utvecklas.

Miljöbalken 3:6 Paragrafen i miljöbalken har följande lydelse: "Mark- och vattenområden samt fysisk miljö i övrigt som har betydelse från allmän synpunkt på grund av deras naturvärden eller kulturvärden eller med hänsyn till friluftslivet skall så långt möjligt skyddas mot åtgärder som kan påtagligt skada natur- eller kulturmiljön. Behovet av grönområden i tätorter och i närheten av tätorter skall särskilt beaktas."

I det följande kapitlet finns en övergripande beskrivning av varje område samt vad som krävs för att bevara och utveckla friluftsvärden. Beskrivningen tar utgångspunkt från översiktsplanen och avsnittet om 3.4.3 Utvecklingsområde för grön- och blåstruktur, som är ett sammanhängande område för natur- och friluftsliv som har särskilt stor betydelse för människors rekreation, naturupplevelser, biologisk mångfald eller ekosystemtjänster.



1.

## 2.1 Skansen/Bälnäs

### **Beskrivning av värden**

Efter saneringen av det gamla sågverksområdet finns stor potential för att utveckla området till ett stort, tätortsnära friluftsområde med varierad natur som kan användas för ett stort antal aktiviteter året om. Bälnäs med närhet till Stora Le och båthamnen är ett rekreativt område och med MTB-bana och downhill samt ett stort område med grusvägsnät, finns utvecklingspotential för cykel. Hamnområdet är utgångspunkten för vattenburet friluftsliv och har också en tydlig koppling till övrigt friluftsliv i området. Hamnområdet och Bälnäs utgör också kommunens evenemangsområde.

Skansen är ett naturreservat mellan samhället och hamnområdet om ca 4 hektar som är en del av en ändmorän från senaste istiden. Skogen i området domineras av ek och är därmed länets nordligaste ekskog. Naturstigar leder genom området.

### **Aktiviteter**

Promenader, vandring, naturupplevelse, cykel, båtliv, evenemang

### **Anläggningar**

Hamn, vandrings/cykelled, naturstig, rastplats, grillplats, badplats, brygga, café, WC/tvätt, utsiktsplats

### **Stråksamband**

Området ligger mycket centralt och har direkt koppling till såväl motionsgården Tavlan som övriga centrumnära leder i samhället.

### **Åtkomst och tillgänglighet**

Mycket god tillgänglighet. Området ligger mycket centralt, i direkt anslutning till busstation, järnvägsstation och samhällets centrum.

### **Markägare**

Dals-Eds kommun, Göteborgs stift

## **Skötsel och underhåll**

Hamnområdet och Bälнас (Dals-Eds kommun), Skansen (Väst kuststiftelsen)

### **Leder**

#### 2.1.1 Skansen och Hamnen (Blå leden - 2.4 km)

Vid Eds naturreservat Skansen som ligger i direkt anslutning till järnvägsstationen, finns bland annat Karl XII:s minnessten, Kungastenen, där rester finns av ett bröstvärn från Karl XII:s tid, samt ett naturreservat med spännande flora som ek, hassel, olvon och ask. Längst ut på udden i den nordöstra delen av ledens sträckning, finns det gamla sågverksområdet och och hamnen till den stora vidsträckta sjön Stora Le där Dalslands kanal startar.

Blå markering leder genom Skansen och binder samman järnvägsstationen, naturreservatet och hamnområdet med Bälнас. Längs leden finns två rastplatser.

#### *Underhåll och skötsel*

Leden röjs och underhålls årligen, markeringar underhålls, byts ut vid behov. Rastplatser/grillplatser underhålls årligen.

#### 2.1.2 Monsterdalen (0,4 km)

Anlagd cykelbana på grusunderlag runt monsterracebanan.

#### *Underhåll och skötsel*

Kommunen har inget löpande underhåll men ansvarar för skyltning.

#### 2.1.3 Trolldalen (2,4 km)

Led för terrängcykling på naturstig i skog och downhill som ansluter till monsterdalens cykelbana. Grillplats och utsiktsplats.

#### *Underhåll och skötsel*

Kyrkan äger marken och kommunen arrenderar leden för underhåll och skötsel samt skyltning. AMI utför årlig röjning, översyn av märkning och grillplats.

## 2.2 Hagtjärn

### **Beskrivning av värden**

Samlat friluftsområde nordost om samhället som används som uteklassrum och område för friluftsliv för allmänheten men också för besöksnäring och turism. Området ansluter till det mindre tjärnet Hagtjärn och omfattar tre vindskydd (Hornsimpan, Korpen, Vargen), flera grillplatser, två stugor för övernattnig. Inom området finns vedförråd och utedass.

### **Aktiviteter**

Vandring, naturupplevelse, bad,

### **Anläggningar**

Tre vindskydd (Hornsimpan, Korpen, Vargen), flera grillplatser, två stugor för övernattnig. Inom området finns vedförråd och utedass.

### **Stråksamband**

Området ligger nordost om Bältnäs och Hamnområdet men har inte samband med lederna i det området.

### **Åtkomst och tillgänglighet**

Området kan nås med bil och mindre parkeringsplats finns vid vandringsleden som ansluter till området.

### **Markägare**

Göteborgs stift

### **Skötsel och underhåll**

Dals-Eds kommun arrenderar området, anläggningens byggnader och material tillhör Dals-Eds kommun. AMI och Utsikten? har regelbunden tillsyn av området och anläggningen.

### **Leder**

En kortare vandringsled om 300 meter ansluter till området från parkering.

## **2.3 Tavlans motionsgård**

### **Beskrivning av värden**

I direkt anslutning till tätortens norra delar och Skansen, finns motionsgården Tavlan med flera olika längd och utformning på lederna, bland annat finns det ett 2,5 kilometer långt elljusspår som är tänt alla kvällar året runt. Från Tavlan når man också flera andra vandringsleder som sträcker sig runt och kring tätorten Ed. Vid Tavlan startar även vandrings- och cykelleden Härvägen som via stigar och grusvägar leder fram till Fredrikstens fästning i Halden där möjligheter finns att med tåg ta sig tillbaka till Ed. På vägen passeras bland annat utkanterna av

naturreservatet Borgelemossarna med karaktäristiska myrmarker och gammelskogar samt Klevmarken där det finns en minnessten rest till minne av Karl XII, som besökte platsen 1716. Härvägen binder även samman samhället och de väldiga sammankopplade naturområdena Tresticklan och Heråmaden på svensk sida samt Lundsneset i Norge. Vid Tavlan finns klubbstuga, WC/dusch och utegym.

### **Aktiviteter**

Vandring, skidåkning, orientering, cykel

### **Anläggningar**

Vandringsled, skidspår, naturstig, rastplats, grillplats, friluftsgård, värmestuga, utegym

### **Stråksamband**

Har samband mot såväl de centrumnära lederna som norrut mot naturområdena Tresticklan och Heråmaden.

### **Åtkomst och tillgänglighet**

Mycket god tillgänglighet. Området ligger centralt, i nära anslutning till busstation, järnvägsstation och samhällets centrum.

### **Markägare**

Göteborgs stift

### **Skötsel och underhåll**

Eds SK och Dals-Eds kommun

## **Leder**

### **2.3.1 Aktivitetsrunda (1,5 km Tavlan)**

Rundan är ca 1,5 km lång och längs den finns 12 skyltar med olika övningar som passar alla åldrar. Det finns också QR-koder på skyltarna som kan användas för att visa hur övningarna utförs.

#### *Underhåll och skötsel*

AMI ansvarar för att leden/spåret klipps och gräsröjs årligen. Slyröjs vid behov.

Gärdet vid motionsgården gräsröjs årligen.

### **2.3.2 Elljusspåret (2,5 km Tavlan)**

Leden är en huvudled till vilken de övriga lederna anknyter och som är upplyst alla kvällar året runt.

#### *Underhåll och skötsel*

AMI ansvarar för att leden/spåret klipps och gräsröjs årligen. Slyröjs vid behov.

### 2.3.3 Blå leden (4,2 km Tavlan)

#### *Underhåll och skötsel*

AMI ansvarar för att leden/spåret klipps och gräsröjs årligen. Slyröjs vid behov.

### 2.3.4 Gula leden (5,7 km Tavlan)

#### *Underhåll och skötsel*

AMI ansvarar för att leden/spåret klipps och gräsröjs årligen. Slyröjs vid behov.

### 2.3.5 Röda leden (7,7 km Tavlan)

#### *Underhåll och skötsel*

AMI ansvarar för att leden/spåret klipps och gräsröjs årligen. Slyröjs vid behov.

### 2.3.6 Orangea leden (13 km Klevmarken)

#### *Underhåll och skötsel*

AMI ansvarar för att leden/spåret klipps och gräsröjs årligen. Slyröjs vid behov.

### 2.3.7 Härvägen (42 km Halden)

Vid Tavlan börjar även vandringsleden Härvägen som i en första etapp går till byn Klevmarken. På vägen passeras utkanterna av naturreservatet Borgelemossarna, känd för sina myrmarker och gammelskogar. I Klevmarken finns en minnessten rest till minne av Karl XII, som besökte platsen 1716. Från Klevmarken kan man sedan välja att vandra tillbaka till Tavlan och sträckan blir då totalt 22 kilometer. Ett alternativ är att göra en flerdagarsvandring och fortsätta förbi Klevmarken in till Ringsmon, där leden förbinds med lederna i naturreservatet Heråmaden och nationalparken Tresticklan. Från Tresticklan kan man också nå Lundsnesets naturreservat på den norska sidan av gränsen.

#### *Underhåll och skötsel*

Sköts och underhålls inte för närvarande, stora delar av leden går längs grusväg men behov finns av uppskyltning och underhåll på svensk sida om Härvägen.

### 2.3.8 Brudslöjan (0,8 km från Tavlan, 2,5 km från Skansen)

Mitt emot Motionsgården Tavlan går en stig mot vattenfallet Brudslöjan. Under snösmältningen på våren eller perioder med mycket regn är vattenfallet imponerande och är en del av vyn över Stora Le sett från samhället. Det är även möjligt att nå vattenfallen från Skansen via den västra stranden av Stora Le.

#### *Underhåll och skötsel*

Göteborgs stift äger marken. Dals-Eds kommun genom AMI säkerställer skyltning och ser över leden från Tavlan årligen.

## 2.4 Lilla Le

### **Beskrivning av värden**

Området ansluter till Eds centrum och utgör ett viktigt rekreativområde för ortsbor och besökare. Lilla Le är en äkta källvattensjö och i de djupaste delarna är sjön ner mot 60 meter, vilket ger bra förutsättningar för bland annat röding. Sjön är en så kallad dödisgrop, instängd mellan två moränstråk och beläget omkring 35 meter högre än Stora Le. Strandpromenaden knyter samman stora delar av sjön och möjliggör för närrekretation, aktiviteter och evenemang mitt i centrum, mitt i naturen. Tidigare har kräftfiske anordnats vid sjön.

### **Aktiviteter**

Promenader, löpning, naturupplevelse, bad, skridsko

### **Anläggningar**

Vandringsled, rastplats, grillplats, omklädningsrum, badplats, brygga, utegym, lekplats, harmonirunda, tipspromenad

### **Stråksamband**

Området ligger mycket centralt och har direkt koppling till övriga centrumnära leder i samhället.

### **Åtkomst och tillgänglighet**

Mycket god tillgänglighet. Området ligger mycket centralt, i direkt anslutning till busstation, järnvägsstation och samhällets centrum.

## **Markägare**

Dals-Eds kommun

## **Skötsel och underhåll**

Dals-Eds kommun, AMI

## **Leder**

### 2.4.1 Strandpromenaden (Vita leden 4,6 km)

Leden följer sjön så nära som möjligt och består av såväl stigar, grusat underlag som asfalterade gator genom bostadsområden. Leden binder samman samhället och bostadsområdet Äng och passerar bland annat den centrala badplatsen, Terrassparken med lekpark och aktivitetsyta, campingens badplats och badflotte.

#### *Underhåll och skötsel av leden*

Dals-Eds kommun genom AMI ansvarar för att leden underhålls, gräsröjs och sköts årligen. Markeringar underhålls och byts ut vid behov.

## 2.5 Tresticklan

### **Beskrivning av värden**

Tresticklanområdet blev nationalpark 1996 och är Dalslands enda nationalpark. Med en yta på 30 kvadratkilometer utgör nationalparken den största väglösa och obebyggda skogstrakten i södra Sverige. Syftet med parken är att bevara ett sprickdalslandskap av ödemarkskaraktär med omfattande naturskogar och liten grad av kulturpåverkan. Området ingår även i Europeiska Unionens nätverk av naturskyddade områden, Natura 2000. De äldsta spåren av mänsklig verksamhet är stenåldersfynd vid Boksjön. I äldre tider fungerade området som allmänning där hästar och får släpptes på bete under sommaren. Från gårdar i Nössemark och Rävmarken släpptes får och ibland hästar lösa i skogen under sommaren. Denna form av betesdrift kulminerade under 1930- och 1940-talet då hundratalet djur kunde beta i området. Så sent som sommaren 1974 betade får ängsmarkerna vid Bråtane och i omgivande skog.

Inom nationalparkens gränser har det funnits tio kända bosättningsplatser. Några exempel är Bodalsviken vid Boksjön, Ekedrågen, Lövskogen och Bråtane norr om Orshöjden. Bråtane var bebott redan runt 1730 och övergavs 1904. På platsen kan man fortfarande se spår av husgrunden och en skvaltkvarn samt öppna gräsmarker, troligen en del av de forna odlingsmarkerna. Människan brukade skogen och



hämtade ved och virke för husbehov. Ett viktigt bidrag till försörjningen för traktens människor var jakt och fiske.

Via den så kallade Halleleden når du så småningom övernattningsstugan Budalsvika på den norska gränsen. Här ligger en övernattningsstuga som drivs av Tistedalens friluftslag i Norge, nycklar finns att boka i kommunhuset på Ed.

### **Aktiviteter**

Promenader, vandring, natur/kulturupplevelse

### **Anläggningar**

Vandringsled, tillgänglighetsanpassad led, informationsplats, rastplats, övernattningsstuga

### **Stråksamband**

Har samband vid den södra entrén av parken mot lederna vid Tavlan och Heråmadens naturreservat som gränsar rakt söderut. Via led i Heråmadens naturreservat finns samband med Dals-Högen leden västerut och norska gränsen vid Kornsjö.

### **Åtkomst och tillgänglighet**

Tresticklan är i första hand tillgängligt via huvudentrén vid Råbocken. Hit går en grusad skogsväg från väg 2183 som går mellan Dals-Ed och Nössemark. Den grusade tillfartsvägen mellan Dals-Ed och Nössemark hålls öppen året runt med reservation för extrem tjällossning och omfattande snöfall.

### **Markägare**

Naturvårdsverket

### **Skötsel och underhåll**

Länsstyrelsen sköter och underhåller hela området med anläggningar och leder.

### **Leder**

#### **2.5.1 Bodalsvikenleden (4,5 km)**

Led från huvudentrén i nationalparken till norska gränsen och övernattningsstugan Bodalsviken, 4,5 km/2 tim.

#### **2.5.2 Bråtaneslingen (4,3 km)**

Led inne i nationalparken, 4,3 km/1,5 tim.

### 2.5.3 Orshöjdsleden (6,4 km)

Led inne i nationalparken från Orshöjden mitt i parken till den södra entrén, 6,4 km/2,5 tim

### 2.5.4 Halleleden (43 km till Halden)

Led från Rävmarken som ansluter till lederna inne i Tresticklan via huvudentrén vid Råbocken och vidare i Lundsnesets naturreservat på norska sidan till Halden.

## 2.6 Heråmadens naturreservat

### **Beskrivning av värden**

Heråmaden ligger omedelbart söder om Tresticklans nationalpark och ansluter till parkens södra entré. Naturreservatet, som är nästan fem kvadratkilometer stort, omfattar opåverkade myrmarker och skogar längs Heråälven. Delar av Heråmaden utnyttjades för myrslätter så sent som på 1960-talet och rester av slätterladorna finns kvar än idag. Idag har maden mist sin betydelse som fodermark, men är desto viktigare för fågelliv och vattenhushållning. Heråmaden är med sin natur och djurliv ett stycke Norrland i Västra Götaland och är ett av länets tystaste område.

### **Aktiviteter**

Vandring, natur/kulturupplevelse, fågelskådning

### **Anläggningar**

Vandringsled, rastplats, raststuga/övernattningsstuga

### **Stråksamband**

Har samband norrut med Tresticklans nationalparken via Orshöjdsleden och västerut över Heråälven och Dals-Högen leden som sträcker sig mot den norska gränsen vid Kornsjö.

### **Åtkomst och tillgänglighet**

Mycket begränsad tillgänglighet på grund av vägbommar till såväl den norra som den södra entrén. Parkeringsmöjligheter finns i närheten av vägbommarna men det kräver 5 km vandring för att nå reservatets gräns.

### **Markägare**

Naturvårdsverket

### **Skötsel och underhåll**

Västkoststiftelsen

### 2.6.1 Leden genom Heråmaden (3,2 km norra entrén till Bastedalen)

Vandringsleden i reservatet ansluter till vandringslederna i Tresticklans nationalpark i norr och vidare in i Norge och i söder mot Mon. Längs leden fungerar det gamla torpet Bastedalen som raststuga för vandrare. På grund av vägbommar såväl norrifrån som söderifrån är tillgängligheten till leden och området begränsat. Västerut från raststugan, via bron över Heråälven, ansluts Dals-Högen leden vidare mot Töftedal och Kornsjö i Norge.

*Underhåll och skötsel av leden*

Västkoststiftelsen

## 2.7 Kornsjöarna och Boksjön

### **Beskrivning av värden**

Sjösystemet tillgängliggör ett större vattenområde och är viktigt för friluftsliv och naturturismen i form av framförallt paddling. Norra- och mellan kornsjön har anknytning via Noraneälven medan kopplingen till södra kornsjön kräver lyft eller transport. Norra kornsjön och Boksjön har anknytning via Hallerödälven men även det kräver lyft eller transport. Sjöarna och vattendragen lämpar sig bäst för mindre båtar eller kanot/kajak. Området gränsar såväl till Bohuslän som Norge och österut breder vildmarken och ödemarken ut sig genom Tresticklans nationalpark och Heråmadens naturreservat.

### **Aktiviteter**

Promenader, vandring, natur/kulturupplevelse, paddling, bad

### **Anläggningar**

Vandringsled, naturstig, rastplats, vindskydd, grillplats, badplats, brygga

### **Stråksamband**

Har direkt samband med Heråmadens naturreservat och Tresticklans nationalpark i öster, samt koppling till Bohusleden västerut och Kynnefjäll söderut.

### **Åtkomst och tillgänglighet**

Sjösystemet nås enkelt genom närheten till länsväg 164 och 166. Norra och mellan kornsjön nås via iläggsplats vid Dals-Högen och norska gränsen medan södra kornsjön nås enklast via iläggsplats vid Loviseholm eller Koxeröd. Boksjön nås via Jakobsrud men saknar tydlig iläggsplats.

## **Markägare**

Kommunen genom stiftelse samt privata markägare

## **Skötsel och underhåll**

Kommunen genom stiftelse, fiskevårdsområden och andra föreningar

## **Leder**

### 2.7.1 Dals-Högen leden (8,4 km)

Markerad led från norska gränsen vid Kornsjö som ansluter till vandringsled inne i Heråmadens naturreservat som i sin tur ansluter till Orshöjdsleden i Tresticklans nationalpark. Leden sträcker sig längs grusväg och naturstig, två vindskydd med eldstäder finns mellan norska gränsen och övernattningsstugan Bastedalen i Heråmadens naturreservat.

#### *Underhåll och skötsel av leden*

Stiftelsen Hugo Berglunds donationsfond ansvarar för underhåll och skötsel.

### 2.7.2 Paddla i kornsjöarna (30 km)

Kornsjöarna erbjuder omkring tre mil paddling med bara två korta lyft mellan södra och mellan kornsjön. Lämplig iläggsplats för att paddla hela sträckan, finns vid Dals-Högen i norra kornsjön. På Rotön i norra kornsjön finns lägerplats med vindskydd, eldstad och toalett och på Lövön i mellan kornsjön finns vindskydd och toalett.

#### *Underhåll och skötsel av leden*

Vattenleden ingår i sjösystemet Dalsland Nordmarken och de två lägerplatser som finns på Rotön och Lövön underhålls och sköts under sommarsäsongen av föreningen DANO.

## 2.8 Sågtjärn och Timmertjärn

### **Beskrivning av värden**

Timmertjärn/Sågtjärn (gröna leden) ingår i Edslederna som är centrumnära och lättillgängliga leder nära tätorten. Vid Timmertjärn finns en aktivitetspark med lekpark, multiplan, vindskydd, grillkåta, bryggor. Runt tjärnet finns en kort promenad slinga på ett brett, lättillgängligt underlag som är upplyst. Badmöjligheterna är dock bättre i det närliggande Sågtjärn, som har direkt anknytning via leden runt

Timmertjärn. Sågtjärn består av två tjärnar och leden består mestadels av skogsstigar som går runt Stora Sågtjärn. Vid Stora Sågtjärn finns en kommunal badplats med omklädningsrum, brygga och barnvänligt långgrunt vatten. Längs leden finns flera fina utkikspunkter med rastplatser samt vindskydd i den nordvästra änden av leden. I direkt anslutning till leden mellan Timmertjärn och Sågtjärn finns en discgolfbana.

### **Aktiviteter**

Vandring, löpning, bad, digital tipspromenad (Timmertjärn), discgolf, närrecreation

### **Anläggningar**

Vandringsled, badplats, brygga, vindskydd, grillplats, discgolfbana, tipspromenadsskyltar

### **Stråksamband**

Området och leden har direkt koppling till Tavlans motionsgård och närhet till de övriga centrumnära lederna.

### **Åtkomst och tillgänglighet**

Mycket centrumnära och lättillgängligt till både Timmertjärn och Sågtjärn, vid Timmertjärn finns goda parkeringsmöjligheter i nära anslutning till tjärnet och lederna.

### **Markägare**

Dals-Eds kommun, Göteborgs stift och privatperson.

### **Skötsel och underhåll**

Dals-Eds kommun genom AMI

### **Leder**

#### 2.8.1 Sågtjärn runt (Gröna leden 4.9 km)

Leden består mestadels av skogsstigar och går runt Stora Sågtjärn. Vid Stora Sågtjärn finns en populär badplats med omklädningsrum, brygga och barnvänligt långgrunt vatten. Längs leden finns flera fina utkikspunkter med rastplatser samt vindskydd i den nordvästra änden av leden.

#### *Underhåll och skötsel av leden*

AMI ansvarar för att leden röjs och underhålls årligen, markeringar underhålls, byts ut vid behov. Spänger läggs ut och underhålls.

För de delar som ägs av kyrkan och privatperson föreligger arrendeavtal.

## 2.8.2 Timmertjärn runt (0,8 km)

Leden är en kort slinga runt tjärnet upplyst och på ett brett, lättillgängligt grusunderlag. I området finns lekpark, aktivitetsyta med multiplan, vindskydd, grillkåta, bryggor, digital tipspromenad. Badmöjligheterna är dock bättre i det närliggande Sågtjärn som har direkt anslutning.

### *Underhåll och skötsel av leden*

Underhåll och skötsel av området och leden runt Timmertjärn är Edshus ansvar medan kommunförrådet ansvarar för snöröjning av leden runt tjärnet. I samband med att vinterväghållning sker av leden så ska den göras på ett sådant sätt att det finns möjlighet att anlägga ett skidspår vid sidan av den röjda delen.

## 2.9 Skogens öga och Älgparken

### **Beskrivning av värden**

Vid campingen och timmerhusen finns försvarsanläggningen Redutten som uppfördes under Napoleonkriget från vilket man tar sig vidare under länsvägen i en tunnel och där man efter en stigning når utsikt över tjärnen Skogens öga. Därifrån är det kuperad skogsstig tillbaka mot campingen, runt älgparken och med bitvis vidsträckt utsikt över samhället och sjöarna.

### **Aktiviteter**

Promenader, vandring, natur/kulturopplevelse

### **Anläggningar**

Vandringsled, naturstig, rastplats, grillplats, utsiktsplats

### **Stråksamband**

Området och leden har direkt koppling till strandpromenaden vid Lilla Le och närhet till de övriga centrumnära lederna.

### **Åtkomst och tillgänglighet**

Området och leden finns lättillgängligt vid infarten till samhället där det finns goda möjligheter till parkering om båda sidor av Länsvägen.

### **Leder**

## 2.9.1 (Skogens öga och Älgparken (Orangea leden - 2.7 km)

Kuperad skogsstig leder mellan områdena på båda sidor länsvägen, med några kraftiga stigningar. Längs leden finns skyltar med information om geografin och historien.

### *Underhåll och skötsel av lederna*

Dals-Eds kommun genom AMI ansvarar för att leden röjs och underhålls årligen, markeringar underhålls, byts ut vid behov. Spänger läggs ut och underhålls. Längs leden och i området underhålls skyltar av Älgparken.

## 2.10 Äng och Domarringen

### **Beskrivning av värden**

Vid Ängs naturreservat finns Dalslands största sammanhängande område med fornlämningar som är beläget på randen av det gamla deltat som bildades när inlandsisen drog sig tillbaka.

### **Aktiviteter**

Promenader, vandring, natur/kulturutplevelse

### **Anläggningar**

Vandringsled, rastplats, grillplats, lekplats, utsiktsplats.

### **Stråksamband**

Området och leden har direkt koppling till strandpromenaden vid Lilla Le och Skogens öga/Älgparken.

### **Åtkomst och tillgänglighet**

Området och leden finns lättillgängligt vid bostadsområdet Äng och det finns en parkering i direkt anslutning till området. .

### **Markägare**

Dals-Eds kommun

### **Skötsel och underhåll**

Västkuststiftelsen

### **Leder**

## 2.10.1 Domarringen och Ängs naturreservat (Röda leden - 1.2 km)

Området är lätt promenerat, barnvänligt med lekpark och nås med fördel från timmerhusen och campingen men det finns även parkering i direkt anslutning till området.

### *Underhåll och skötsel av leden*

Leden röjs och underhålls årligen, markeringar underhålls, byts ut vid behov.

Ansvarig: Väst kuststiftelsen

## 2.11 Furustad med Grå kulle

### **Beskrivning av värden**

Omgivna av höga, barrskogsklädda kullar på tre sidor vänder sig Furustads naturreservats blommande, gräsgröna ängar mot sjön Stora Le. Den gamla gården är ett inbjudande undantag vid Stora Les östra strand, där grått urberg och mörk barrskog annars härskar nästan oinskränkt.

Furustad har tidigare varit ett torpställe som tillhört byn Valsebo och brukat sedan lång tid tillbaka. Områdets åker- och ängsmark är nu i ett skede av igenväxning men vissa delar sköts så att de botaniskt värdefulla ängsmarkerna bibehålls. Vid en stenpir nere vid sjön mynnar en bäck i sjön där stenfundament finns kvar efter ett sågverk.

Furustad är naturreservat, 52 ha (plus vattenområden i Stora Le). Lägerplats med vindskydd finns i sundet innanför Furustadön. Där är det också tillåtet att tälta. En liten strand med botten av rundslipat grus finns. Detta är en av få bra och skyddade tilläggsplatser för kanoter och mindre fritidsbåtar i denna del av Stora Le.

Grå kulle är ett naturreservat om 197 hektar i nära anslutning till Furustad från vilket det är möjligt att nå reservatets norra gräns via stigar och skogsbilvägar. Inne i reservatet finns dock bara obanad terräng och för att nå toppen är det en brant stigning.

### **Aktiviteter**

Vandring, natur/kulturuplevelse.

### **Anläggningar**

Vid Furustad finns ett vindskydd med eldstad, vedförråd, toa och sopkärl nere vid sjön som underhålls och sköts av föreningen DANO.



### **Stråksamband**

Furustad och Grå kulle har samband men i övrigt saknas samband med andra landbaserade leder.

### **Åtkomst och tillgänglighet**

Furustad ligger ca 5 km söder om färjeläget vid Sund. Reservatet är lättast att nå från sjön men från vägen mellan Nössemark och Håbol, följ skyltning från Valsebo ca 7 km söder om färjeläget, finns begränsade parkeringsmöjligheter ett litet stycke in på vägen. Vid vägbommen nås reservatet efter ca 2 km.

Från landsidan kan reservatet Grå kulle nås från samma utgångspunkt som Furustad. Ta till vänster där skogsbilvägen delar sig ca 0,7 km efter vägbommen. Promenaden/cykelturen in till reservatet är ca 6 km lång. Stigar och vägvisning saknas.

### **Markägare**

Västkuststiftelsen

### **Skötsel och underhåll**

Västkuststiftelsen

### **Leder**

#### **2.11.1 Valsebo-Furustad**

Området är ett strövområde och saknar direkta vandringsleder med än vägen som leder från Valsebo till Furustad. Vattenvägen från Nössemark och någon mil söderut är Stora Le ganska rik på öar, sund och vikar. Barrskogklädda gråbergshöjder reser sig längs stränderna, och det är glest mellan gårdar och hus. Lägerplatsen vid Furustad är en utmärkt utgångspunkt om man vill upptäcka detta landskap från sjösidan – varför inte i en kajak? Sjösätter gör man lämpligen vid gästhamnen eller badplatsen i Nössemark.

## 2.12 Tingvallamossen

### Beskrivning av värden

Tingvallamossens är naturreservat och dess historia börjar efter den senaste istiden, i en blöt sänka där vitmossor började växa har en högmosse uppstått, den mäktigaste i Dalsland, och den har fortsatt att växa på höjden någon millimeter per år med hjälp av de ytterst små mängder näring som regnvattnet innehåller. Tidlös och orubblig breder den ut sig i landskapet. Att Tingvallamossen alltjämt ser ut som den gjort genom årtusenden illustrerar ett stycke naturvårdshistoria. Ljungpiparens vissling ljuder lika vemodig i dag som för tusen år sedan och trots att mossen är en mycket karg miljö är fågellivet rikt, främst på grund av mossens storlek. Områdets södra och västra delar är en mosaik av skogiga fastmarksholmar, mindre mossepartier och sankare kärrdråg, som tar emot vatten från omgivningarna. Örekilsälven har tillrinning från Tingvallemossen.

Det finns inga stigar eller spångade leder på mossen men från bergsplatån och utsiktsplatsen Furukullen i öster har man fin utsikt över stora delar av området.

### Aktiviteter

Vandring, naturupplevelse

### Anläggningar

Naturstig, grillplats, utsiktsplats

### Stråksamband

Samband saknas med andra leder och områden.

### Åtkomst och tillgänglighet

Tingvallamossen ligger omedelbart söder om väg 166 mellan Bäckefors och Ed. För att komma till Furukullen tar man in på vägen mot Böle ca 1 km öster om järnvägsviadukten. Efter ca 2 km finns en liten P-plats på höger sida (N58.849988 O12.056907). Härifrån finns vägvisning och en kort (men brant) stig upp till Furukullen. Vid fågeltornet alldeles intill länsväg 166 vid Knä sjö finns parkeringsmöjligheter vid tornet.

### Markägare

Privata markägare

### Skötsel och underhåll

Västkuststiftelsen

## 2.13 Stora Le, Örekilsälven, Töftedalsån

### **Beskrivning av värden**

Från vattnet ger Stora Le ett mäktigt intryck av ödemarkssjö. Stränderna reser sig höga och till synes ogästvänliga. Det är ett stycke fjordlandskap, mitt i skogen. Särskilt längs östra sidan härskar urberg och vresiga gammeltallar. Naturen har inte lämnat rum för mänskliga bosättningar på många ställen längs den nästan fyra mil långa strandlinjen mellan Ed och Värmlandsgränsen. Längs sjön finns intressanta nedslag söderifrån Ed i form av Brudslöjans vattenfall, lägerplatserna vid Karls huvud, Skottön och Stora Les branter som delvis kan nås via båthamnen, samt naturreservaten Rävänäset, Bokullen, Furustad och Grå kulle. Båtklubbens mötesplats Klubbholmen 5 km norr om Ed på den östra sidan är ett trevligt strandhugg för det rörliga friluftslivet.

Örekilsälven, som med sin källa i Tingvillamossen strömmar över 85 km i sydvästriktning genom Dalsland, Bohuslän och mynnar slutligen i Gullmarsfjorden, är Västkustens största vattendrag norr om Göta älv. Söder om Gesäters kyrka vidgar sig Örekilsälvens dalgång. Biflödet Töftedalsån kommer in från norr, och de båda vattnen rinner ihop några kilometer längre söderut. Båda är nerskurna i ett vindlande ravinsystem, 30 meter under åkrar och betesmarker i den smalnande kilen mellan de båda åarna. Landskapet är vackert och ganska dramatiskt. Det finns också öring i båda vattendragen. En del av Töftedalsåns dalgång är skyddad genom naturvårdsavtal. I övrigt har området inget formellt naturskydd.

För fiske krävs fiskekort vilket det är möjligt att köpa för Örekilsälven och Töftedalsån.

Vattenområdena är viktiga blå stråk och lämpar sig för utveckling av fisketurismen.

## 3. Andra friluftsområden av betydelse

### 3.1 Parker och lekplatser

För närrekreation är parker, lekparker och grönområden en betydelsefull del för friluftslivet. En översyn av kommunens lekplatser gjordes 2018 i syfte att skapa hållbara och attraktiva miljöer för lek och aktivitet. Flertalet lekplatser togs då bort i

syfte att behålla ett färre antal, men väl underhållna lekplatser, och en plan för framtida utveckling av lekplatserna lades fram som är under genomförande

### 3.1.1 Terrassparken

Terrassparken är en aktivitets- och underhållningspark med basket, streethockey, skateramp samt vintertid isbana och pulkaåkning för de yngsta, dessutom finns grillplats. En scen finns för underhållning men är också utgångspunkt för friluftsmotion i området.

### 3.1.2 Timmertjärn

Timmertjärn har en aktivitetspark med multiarena som konstgräs och lekpark som anlagts under 2019. Parken ligger i direkt anslutning till lederna runt Timmertjärn och Sågtjärn.

### 3.1.3 Freudentahlska parken

Freudentahlska är en rekreationspark som med en trapp i avsatser kopplar ihop torget och centrum med strandpromenaden runt Lilla Le. Parken är utformad för stillhet och lugnare aktiviteter.

## 3.2 Badplatser

I kommunen finns 400 sjöar och vattendrag vilket gör att det finns mycket goda förutsättningar för bad. Det finns fem kommunala badplatser med skötsel och ansvar via samhällsbyggnadsförvaltningen.

- Lilla Le badplats, Ed. Kommunens centrala badplats som strandpromenaden runt sjön ansluter till. Badplatsen är utrustad med ramp för besökare med funktionsnedsättning. Här finns omklädningsrum, toaletter, grillplats, utegym och beachvolleybollplan. Badplatsen består av sand- och gräsytor med möjlighet att bada från långgrund strand eller brygga, och det finns plats för såväl aktiviteter som lugn och ro.
- Sågtjärns badplats, Ed. Mindre badplats i anslutning till bostadsområde i tätorten med långgrund strand och badbrygga. Omklädningsrum, grillplats, lekplats och discgolfbana finns vid badplatsen.
- Strands badplats, Nössemark.
- Skottesjöns badplats, Töftedal.
- Långelidstjärnets badplats, Håbol.

Utöver de kommunala badplatserna finns förstås ett stort antal naturliga badplatser som används av kommuninvånare och besökare.

## 3.3 Övriga områden och leder

### 3.3.1 Istidsleden 15,4 km

#### **Beskrivning av värden**

Följer i stort sett en yttre ring runt Lilla Le men med en avstickare som knyter ihop Timmertjärn, Sågtjärn, Strandpromenaden, Domarringen och Bergslätts IP. Längs leden finns skyltar med geologisk information, bland annat om den så kallade Tjuvklyftan vid Timmertjärn som skapades under istiden av en isflod.

#### **Aktiviteter**

S skyltar finns uppsatta längs leden som markerar geologiska spår efter istiden.

#### **Anläggningar**

Vandringsled, badplats, brygga, grillplats, informationsskyltar

#### **Stråksamband**

Har flera samband med de övriga tätortsnära lederna.

#### **Åtkomst och tillgänglighet**

God tillgänglighet då leden till stora delar befinner sig inom samhället.

#### **Markägare**

Dals-Eds kommun

#### **Ansvarig**

Oklart, etablerades av miljö- och energikontoret

#### **Underhåll och skötsel**

Ingen sköter skyltarna för närvarande.

### 3.3.2 Parsetjärns skans

#### **Beskrivning av värden**

Befästningen vid Parsetjärn började byggas 1940, samma år som Tyskland invaderade Norge. För soldaterna i Bohuslän och Dalsland handlade det om att hindra tyska trupper från Norge att ta sig ner till Göteborg. Man började befästa vägarna vid gränsen och byggde ett stort antal skansanläggningar, bland annat Parsetjärn som försvarades av en gränspluton med cirka 100 soldater.

Att tänka på som besökare

- Området är tillgängligt dygnet runt, året om. Det är gratis att besöka området.
- Skansen ligger på privat mark. Tänk på att visa hänsyn, parkera på angiven plats och inte skräpa ner.
- Hundar ska hållas kopplade.

### **Aktiviteter**

Promenader, natur/kulturopplevelse

### **Anläggningar**

Skansen vid Parsetjärn är byggd av berg och betong och består av två fasta punkter, en vid landsvägen på norra sidan om tjärnen, en söder om tjärnen. Däremellan finns ett pansarhinder av stenblock. Anläggningen har en kraftigare bestyckad nordlig del, parallellt med vägen förbi tjärnen, och en mindre del söder om tjärnen. Fästet innehåller skyttevärn, stabsrum, skyddsrum.

Naturstig, rastplats, grillplats

### **Stråksamband**

Samband saknas med andra leder och områden.

### **Åtkomst och tillgänglighet**

Parsetjärns skans ligger sydväst om Ed längs länsväg 166 mot sydväst från Ed.

### **Markägare**

Privat markägare

### **Skötsel och underhåll**

Dals-Eds kommun genom AMI med årlig röjning, gräsröjning och bortforsling samt översyn av anläggningar.

## 3.3.3 Skojareberget

### **Beskrivning av värden**

En boplats efter "skojare" – resandefolket (romanifolket, taterne) i Hökedalen i gamla Rölanda kommun. På det så kallade Skojareberget bodde på 1800-talet och vid 1900-talets början ett flertal familjer ur resandefolket, mestadels vintertid. Som mest lär det ha funnits ett 20-tal mindre bostadshus av olika slag. Härifrån reste de runt, i både Sverige och Norge, och sålde hantverk och bytte varor.

### **Aktiviteter**

Promenader, natur/kulturopplevelse.

### **Anläggningar**

Det finns en iordningsställd slinga med informationsskyltar genom området som börjar direkt vid P-platsen. Slingan passerar flera av områdets husgrunder. Slingan, som är knappt 1 km lång, är promenadvänlig men inte anpassad för rullstol eller barnvagn.

### **Stråksamband**

Samband saknas med andra leder och områden.

### **Åtkomst och tillgänglighet**

Cirka 300 meter efter korsningen vid länsväg 166 på Strömstadsvägen längs vägen mot Ed finns en P-plats och informationsskylt.

### **Markägare**

Privat markägare

### **Skötsel och underhåll**

Dals-Eds kommun genom AMI med årlig röjning, gräsröjning och bortforsling samt översyn av anläggningar.

## 3.3.4 Ullerön

### **Beskrivning av värden**

På Ulleröns gravfält begravdes människor för mer än tusen år sedan efter att ha blivit kremerade. I graven fick de med sig gåvor av olika slag. Namnet på platsen tyder på att den en gång var helgad åt guden Ull. Ulleröns gravfält består av sexton gravar – åtta högar, sju runda stensättningar och en kvadratisk stensättning.

### **Aktiviteter**

Promenader, natur/kulturupplevelse.

### **Anläggningar**

Informationsskyltar finns vid området intill en mindre parkering, leder saknas i området men mindre naturstigar.

### **Stråksamband**

Samband saknas med andra leder och områden.

### **Åtkomst och tillgänglighet**

Anläggningen är placerad i nära anslutning till länsväg 166.

### **Markägare**

Privat markägare.

### **Skötsel och underhåll**

Årlig röjning, gräsröjning och bortforsling samt översyn av anläggningar.

## 3.3.5 Hindalebyn

### **Beskrivning av värden**

Hindalebyns gravfält strax söder om Ed är ett stycke förhistoria i välvårdad naturmiljö. För mer än tusen år sedan var det här en av de platser där dåtidens människor begravde sina döda. Här finns omkring 30 gravar med 23 högar, fem runda stensättningar, en treudd och en domarring. Åtminstone två av de arkeologiskt undersökta gravarna är från vikingatiden, det vill säga sista delen av järnåldern.

### **Aktiviteter**

Promenader, natur/kulturupplevelse.

### **Anläggningar**

Informationsskyltar finns vid området intill en mindre parkering, leder saknas men grusväg mindre naturstigar leder genom området.

### **Stråksamband**

Samband saknas med andra leder och områden.

### **Åtkomst och tillgänglighet**

Anläggningen är placerad i direkt anslutning till länsväg 166, cirka 4 km sydost om Ed, mindre parkering finns.

### **Markägare**

Privat markägare.

### **Skötsel och underhåll**

Dals-Eds kommun genom AMI med årlig röjning, gräsröjning och bortforsling samt översyn av anläggningar.



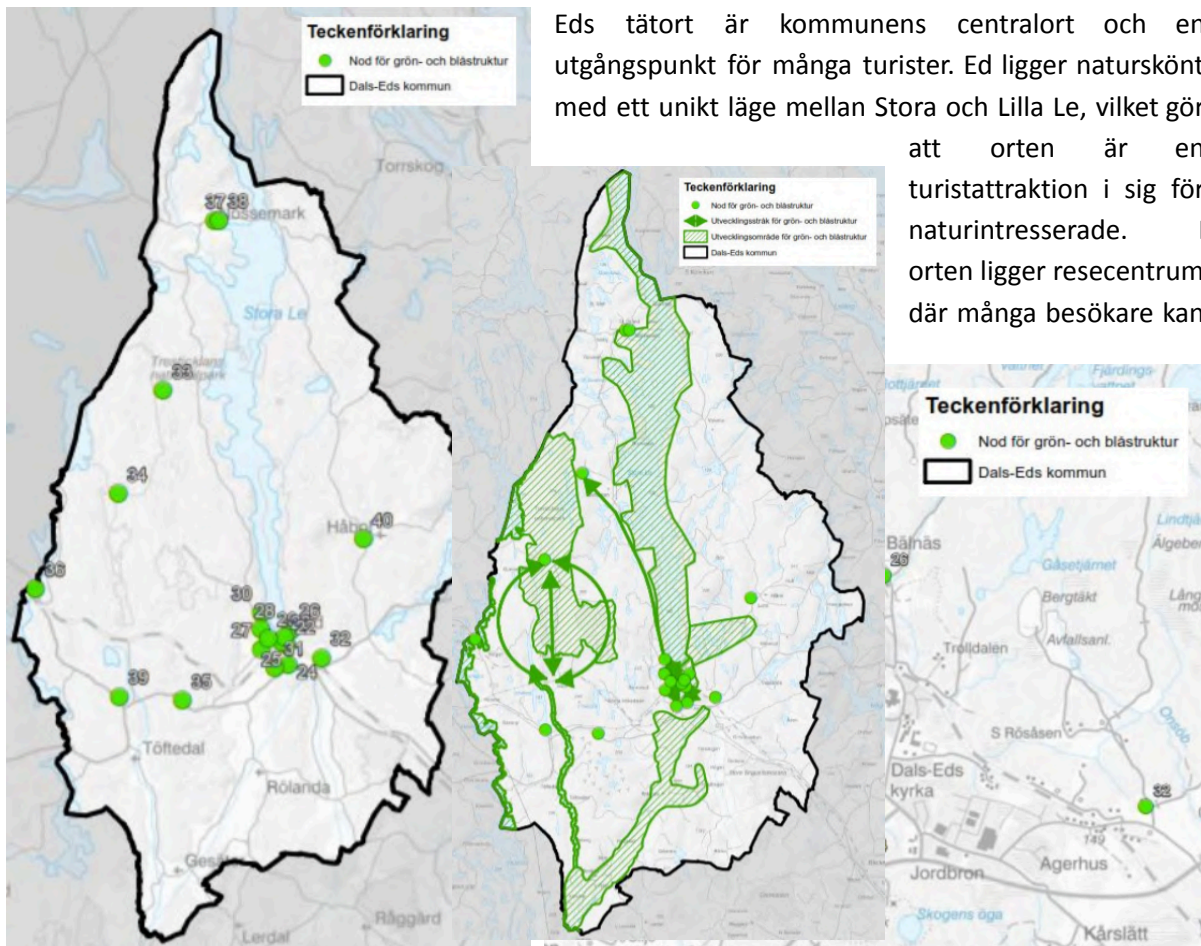
## 4. Friluftscenter - prioriterade områden och leder för utveckling

### 4.1 Bakgrund

Syftet med detta kapitel är att lyfta vissa områden att utgöra särskilt utpekade Friluftscenter med potential att utvecklas ytterligare utifrån friluftsliv och besöksnäring och att dessa områden är prioriterade utifrån kommande satsningar på friluftsliv i kommunen. Kapitlet tar sin utgångspunkt från ÖP och de särskilda utpekanden utifrån friluftslivet enligt nedan.

Nod för grön- och blåstruktur

En *nod för grön- och blåstruktur* är en viktig funktion för natur och friluftsliv som underlättar möjligheten att ta sig ut till, och ta del av natur- och rekreationsområden.



ankomma med tåg eller buss. Här finns flera platser som är utgångspunkt för rekreation och naturupplevelser.

(22) Badplatsen - central badplats

(23) Terrassparken - central park

- (24) Campingen/Timmerhusen - samlingsplats och anslutningsplats till leder
- (25) Skansen - centralt naturreservat och utgångspunkt för tillgängligheten till Stora Le
- (26) Bälнас/Le-området - småbåtshamn och utgångspunkt till olika leder
- (27) Bergslätt - idrottsplats och anslutning till leder
- (28) Sågtjärn - badplats vid sjö med utgångspunkt för olika vandringsleder.
- (29) Timmertjärn - plats vid sjön med grillplats, parkering och utgångspunkt för vandringsleder.
- (30) Tavlan - är en motionsgård som är öppen för allmänheten. Tavlan är utgångspunkt för ett myller av märkta leder, rekreations-/motionsspår både för sommar och vinterbruk. Tavlan skulle kunna utvecklas till ett turistcenter.
- (31) Bygdesmedsvägen (Ängs naturreservat) - naturreservat och utgångspunkt för leder
- (32) Ridhuset - är beläget i Eds nordvästra del och är utgångspunkt för naturområden på Stora Les östra sida. Här finns många ridvägar som skulle kunna utvecklas till ett område för naturturism med tonvikt på ridning. Bed & box är ett koncept från Skåne där man tar med sig sin häst på semestern. Besökare erbjuds inte bara en sängplats utan även en plats i stallet för sin häst.
- (33) Tresticklan - nationalpark med en parkeringsplats i områdets östra del. Hit kommer människor som vill vandra och ta del av den fantastiska naturen i parken. Området ligger i gränsområde till Norge. På norsk sida finns en stuga med möjlighet till övernattnig.
- (34) Nordkas - ny ingång till Tresticklans nationalpark skulle tillgängliggöra området och även koppla ihop det med Heråmaden.



- (35) Parsetjärn - socialhistorisk viktig plats som visar Sveriges försvar och motstånd i andra världskriget. Platsen visar bunkrar med stenar uppställda i band för att försvåra stridsvagnars framfart.
- (36) Dals-Högen - iläggningsplats för båtar och kanoter som ger tillgång till Kornsjöarna.
- (37) Nössemark - småort med lokal service, camping, båthamn
- (38) Nössemarks badplats - kommunal badplats
- (39) Skottesjöns badplats (Töftedal) - kommunal badplats
- (40) Långelidjtjärnets badplats (Håbol) - kommunal badplats

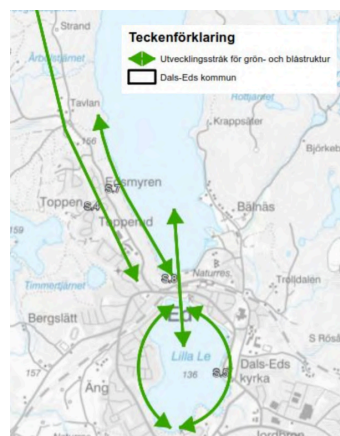
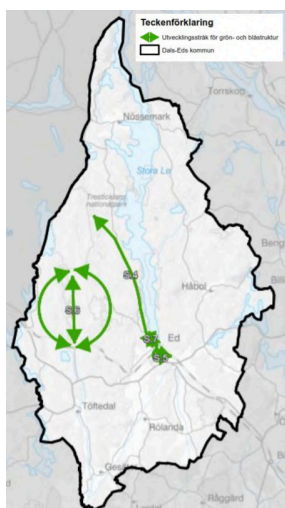
#### Kartbilagor:

[Noder för grön- och blåstruktur, Dals-Eds kommun](#)

[Noder för grön- och blåstruktur, Ed tätort](#)

[Noder för grön- och blåstruktur, landsbygder](#)

#### Utvecklingsstråk för grön- och blåstruktur



#### (S.4) Centrum-Trestickan

Genom att stärka stråket för grön- och blåstruktur mellan centrum och Tresticklan kan fler kommuninvånare ta del av natur och rekreation. Samtidigt kan fler turister ledas från centrum ut mot naturområden.

#### (S.5) Strandpromenaden kring Lilla Le

Utveckla möjligheten att gå utmed sjön hela vägen runt. Kring Strandpromenaden finns fler noder för grön-och blåstrukturer som kan utvecklas och främja en sammanhållande grönstruktur.

#### (S.6) Dals-Högen - Heråmaden - Mon - Tresticklan

Här finns möjlighet att koppla samman så att man får en led som går runt områdena och att möjliggöra vandring/cykling till Norge. I dagsläget finns problematik med bl.a. privatisering av vägar.

#### (S.7) Skansen - Brudslöjan

Med en bro utmed berget kan man möjliggöra för att gå sjövägen hela vägen från Skansen till vattenfallet Brudslöjan.

#### (S.8) Stora Le - Lilla Le

Stråk i orten ska bevara kontakt och smidig övergång mellan sjöarna.

#### **Kartbilagor:**

[Utvecklingsområde för grön- och blåstruktur, Dals-Eds kommun](#)

#### **Naturområden**

Naturområden inom eller i vissa fall direkt anslutande till tätorten har markerats med en ljusgrön färg.

Strandpromenaden runt sjön Lilla Le föreslås bli helt utbyggd, i första hand på naturliga stigar i skog och ängsmark.

Nössemark ligger oerhört vackert och det finns ett lugn som med stor fördel kan användas i marknadsföringssyfte. Stora möjligheter finns i samband med cykel-, vandring-, sjö- och färjeleder.

I Dals-Ed finns många vandringsleder med stor potential, det finns dock ett behov av viss upprustning av dessa. För Tresticklan finns stora möjligheter till utveckling av bland annat naturrum. Tavlan är utgångspunkt för flertal leder och en möjlighet finns att utveckla "Turistcenter Tavlan" som en knutpunkt för friluftsliv och aktivitet med bekvämligheter såsom dusch och toalett. Förenings- och företagssamverkan kan bidra till att utveckla denna knutpunkt genom att också erbjuda olika typer av träningsseminstrar, som ett miljövänligare och närliggande alternativ till charterseminstrar med träningsstema.

#### **Ställningstagande:**

- Kommunens vilja är en ökad samverkan mellan kommun, civilsamhälle och

hembygdsförening/byalag/fiberförening för att underlätta för serviceunderlag och landsbygdsutveckling.

- Tavlan och Le-området utgör viktiga utgångspunkter för friluftsliv och besöksnäring.
- Gröna näringar är centrala näringar i Dals-Ed och skogs- och jordbruksnäringen bevaras.

- Besöksnäringen utvecklas med leder och kanotning för sammankoppling med större naturområden såsom Heråmaden och Tresticklan.
- Hugo Berglunds donationsfond kan nyttjas till landsbygdsutveckling. Det möjliggör för utveckling av verksamheter för turism och handel i Dals-Högen. I området finns kiosk, loppis, kanotuthyrning, restaurang och husbilsparkering. Nationalparken Tresticklan är huvudsakligen belägen i Töftedal.

## 4.2 Prioriterade områden och leder för utveckling

Beskrivningen nedan tar utgångspunkt från översiktsplanen och avsnitten: 3.4.1 En nod för grön- och blåstruktur, som är en viktig funktion för natur och friluftsliv som underlättar möjligheten att ta sig ut till, och ta del av natur- och rekreationsområden. samt 3.4.2 Utvecklingsområde för grön- och blåstruktur, som är ett viktigt samband för natur och friluftsliv som kopplar samman platser och utgör viktiga leder för närhet till natur- och rekreationsområden.

Kommunen är rik på stigar och leder. Det finns utvecklingspotential i att som nedan kartlägga dessa och koppla samman dem för att tillgängliggöra större naturområden och på det sättet utveckla friluftsliv och besöksnäring.

### 4.2.1 Tavlan - Skansen - Bältnäs

Området breder ut sig likt en hästsko kring Stora Les södra del och binder samman stora naturområden med redan etablerade anläggningar i omedelbar anslutning till Eds centrum och resecentrum. Från utgångspunkten Skansens naturreservat, västerut mot Tavlans myller av leder och spår med vidare stråksamband mot bland annat Tresticklan och Norge, österut mot hamnen, Bältnäs och friluftsområdet Hagtjärn med vidare stråksamband mot Stora Les östra landsida.

Det här är navet för en stor del av de friluftaktiviteter som bedrivs i Dals-Ed och där flera föreningar utövar sin verksamhet.

Utvecklingspotential:

- Att uttalat betrakta området som ett sammanhållet friluftscenter och sträva efter att binda samman delområdena med exempelvis belysning och skyltning för att förstärka mångfalden i de friluftaktiviteter som kan bedrivas här.

- Marknadsföra möjligheterna att kollektivt med tåg och buss ansluta direkt till området och att med tåg kunna ta sig mellan Ed och Halden efter vandring eller cykel i endera riktningen över fjället.
- Stödja de planer som finns för utveckling Stora Le-området och Tavlan
- Hagtjärn är en del av området som behöver ingå i årligt underskåll och skötsel och i ett upplägg för användning och uthyrning.

#### 4.2.2 Tresticklan

Kommunens mest kända och välbesökta friluftsdestination som i sig är en nationalpark men också genom sitt läge med angränsande stora naturreservat och leder in i Norge utgör en attraktion.

Utvecklingspotential:

- Förbättra stråket mellan Ed och Tresticklan med information och skyltning i någon form av naturred för vägledning från centrum ut mot naturområden.
- Öka tillgängligheten söderifrån och kopplingen mellan Tresticklan och Heråmadens naturreservat för parkeringsmöjligheter vid den södra entrén.
- Uppdatera kartmaterial för hela vildmarks- och naturområdet mellan Ed och Halden med de leder, cykelvägar och rastställen som binder ihop området.

#### 4.2.3 Ed och Lilla Le (parkstråket med badplatsen)

Eds tätort är en utgångspunkt för många turister. Ed ligger naturskönt med ett unikt läge mellan Stora och Lilla Le, vilket gör att orten är en turistattraktion i sig för naturintresserade och där närheten till Lilla Le är ständigt påtaglig.

Utvecklingspotential:

- Utveckla möjligheten att gå utmed sjön hela vägen runt. Kring Strandpromenaden finns fler noder för grön-och blåstrukturer som kan utvecklas och främja en sammanhållande grönstruktur.
- Främja stråk som bevarar och utvecklar kontakt och smidig övergång mellan sjöarna Stora och Lilla Le.
- Som potentialen kurort behöver tillgången till bad, sommar- och vintertid utvecklas.

## 5. Kommunikation, marknadsföring och samverkan

Det är viktigt för det fortsatta arbetet att det i andan av kommunens platsvarumärke, hittas möjligheter till samverkan mellan kommun, föreningar och företag, kring de i grunden goda förutsättningarna för friluftsliv i Dals-Eds kommun. Det räcker inte med en aktör för att bibehålla och utveckla friluftslivet i enlighet med denna plan.

För att formalisera samverkan föreslås att det utifrån Friluftsplänen bildas följande forum:

- Friluftsråd med berörda aktörer på platsen som även kan ingå någon form av förenings- eller bygderåd.
- Intern friluftsgrupp i kommunen, som följer upp ansvar delarna inom kommunen kring friluftsliv.

Kommunikation och marknadsföring är viktigt för att sprida kunskapen om förutsättningarna för friluftslivet i kommunen. Detta sker på olika sätt men såväl digitalt som i fysisk form och där är skyltningen en del.

### **Kommuninformation**

Skyltar finns och uppdaterades 2020:

Mogärdet

Jordbron

Centrum

Järnvägsstationen

Resecentrum

Västra Edsmyren

Hamnen

### **Natur- och ledinformation**

Information om friluftsområden och leder samt ledmarkeringar som är beskrivna i planen, finns i olika utsträckning och form i anslutning till lederna. Ansvar för underhåll och skötsel finns också beskrivet i planen ovan.