



DALS-EDS  
KOMMUN

## MILJÖKONSEKVENSBESKRIVNING

### **VINDKRAFT PÅ TÖFTEDALSFJÄLLET OCH BURÅSEN**

**Fördjupning och tillägg till översiktsplanen**

**ANTAGEN AV KOMMUNFULLMÄKTIGE 2008-06-18**

**bilaga 1**

*Tillhörande: Vindkraft på Töftedalsfjället och Buråsen FÖP*

*Antagen av kommunfullmäktige 2008-06-18*

## INNEHÅLLSFÖRTECKNING

SAMMANFATTNING .....	4
INLEDNING .....	5
Planens syfte .....	5
Syfte och behov av miljöbedömning .....	5
Arbetsmetod .....	5
Avgränsning.....	5
Nationella miljökvalitetsmål.....	6
ALTERNATIV .....	7
Identifiering av möjliga lägen för vindkraftetableringar.....	7
Planförslagets rekommendationer .....	7
Alternativ att konsekvensbeskriva .....	10
KONSEKVENSER .....	11
Nollalternativ .....	11
Alternativ 1 – måttlig utbyggnad på Töftedalsfjället .....	11
Alternativ 2 – full utbyggnad på Töftedalsfjället .....	13
FÖREBYGGANDE ÅTGÄRDER .....	14
UPPFÖLJNING .....	14
SAMLAD BEDÖMNING .....	15

## SAMMANFATTNING

---

Syftet med fördjupningen av översiktsplanen är att ge riktlinjer för vindkraft-etablering inom planområdet. Större gruppstationer medför betydande miljöpåverkan och skall därför miljöbedömas. Detta gäller även fördjupade översiktplaner där bedömningen sker på motsvarande översiktliga nivå.

Miljöpåverkan av planförslaget bedöms utifrån *nollalternativet* samt två jämförande alternativ. *Alternativ 1* innebär en måttlig utbyggnad på Töftedalsfjället och *alternativ 2* innebär en maximal utbyggnad om ca 25 verk enligt planförslaget där både område A + B tas i anspråk.

Betydande negativa miljökonsekvenser handlar i huvudsak om störningar på boendemiljöer (skuggor, buller) samt påverkan på landskapsbilden. Minskade utsläpp av växthusgaser är en annan positiv miljöpåverkan.

Den sammantagna bedömningen är att en maximal exploatering enligt planförslaget ger god hushållning med den potentiella vindenergi och stora miljövinster avseende tillskapandet av förnyelsebar energi. Mindre exploateringar ger mindre miljövinster samt ökar risk för att annan markanvändning tillkommer (t.ex. nya bostäder) och försvårar för samlade vindkraftsetableringar.

Maximal exploatering enligt planförslaget innebär dock kraftig påverkan på landskapsbilden. Den storskaliga vindkraftsparken ger ett närmast industriellt uttryck och upplevelsevärden i landskapet går förlorade.

## INLEDNING

---

### Planens syfte

Syftet med fördjupningen av översiktplanen är att ge riktlinjer för eventuella vindkraftsetableringar inom planområdet. Riktlinjerna skall ge ramar för placering och utformning. Planen skall även utreda eventuella intressekonflikter inom området samt med planerad fritidshusbebyggelse i Södra Hökedalen.

### Syfte och behov av miljöbedömning

När en kommun upprättar en plan som krävs i lag ska en miljöbedömning av planen göras om dess genomförande kan antas medföra en betydande miljöpåverkan. Syftet med miljöbedömningen är att integrera miljöaspekter i planen så att en hållbar utveckling främjas.

Bestämmelser om miljöbedömningar av planer återfinns i 6 kap Miljöbalken. Bestämmelserna omfattar bland annat översiktsplaner enligt PBL och här framgår att kommunen skall göra en miljöbedömning av översiktsplaner.

### Arbetsmetod

Miljöbedömningen av en översiktsplan utgör en arbetsprocess som delas in i flera steg:

- Avgränsning
- Analys
- Miljökonsekvensbeskrivning (MKB)
- Samråd
- Utställning
- Antagande
- Uppföljning

### Avgränsning

Miljökonsekvensbeskrivningen av planförslaget har avgränsats till de övergripande frågorna eftersom den ingår i en översiktlig plan. Tyngdpunkten ligger på att redovisa planförslaget betydande miljöpåverkan.

Den huvudsakliga miljöpåverkan handlar om störningar på boendemiljöer och landskapsbild samt utsläpp.

En utgångspunkt i planförslaget har varit att vindkraftverk inte får placeras så att de skadar värdefulla kultur-, natur- eller friluftsvärden. Placering inom riksintressen för naturvård, kulturmiljövård samt Natura 2000-områden har därför uteslutits. För dessa miljöaspekter blir påverkan visuell varför detta behandlas främst under landskapsbild.

Vid sidan av denna övergripande miljöbedömning måste en separat och mer detaljerad beskrivning av miljöpåverkan göras för varje enskilt verk eller grupp av verk. Detta underlag tas fram av exploitören i samband med till-

ståndsprövning och etablering. En sådan MKB finns framtagna av Rabbalshe-  
de energi i samband med projekt Töftedalsfjället.

## Nationella miljö kvalitetsmål

Riksdagen har fastställt 16 övergripande nationella miljö kvalitetsmål med  
tillhörande delmål som preciserar hur vi ska nå en ekologiskt hållbar utveck-  
ling inom en generation. Dessa ska säkerställa en god hälsa och god miljö  
såväl nu som i framtiden.

Miljömålen Begränsad klimatpåverkan, Frisk luft, Bara naturlig försurning  
och Ingen övergödning är alla kopplade till vår användning av energi och de  
utsläpp som sker vid energiomvandlingen. Vindkraften som produktionskälla  
är fri från utsläpp och kan därmed bidra till att nå de miljö mål som förknippas  
med förbränning.

Enligt miljö målet God bebyggd miljö ska program och strategier tas fram för  
hur energianvändningen ska effektiviseras för att på sikt minskas, hur förny-  
bara resurser ska tas tillvara och för utbyggnad av produktionsanläggningar  
för fjärrvärme, solenergi, biobränsle och vindkraft. Det arbete som görs för att  
klarlägga förutsättningarna för var vindkraft är lämpligt kan därigenom sägas  
bidra till att uppfylla miljö målet om god bebyggd miljö. Boende och arbets-  
miljö kan påverkas av skuggbildning, buller och av den förändring i land-  
skapsbild som ett vindkraftverk ger upphov till på grund av sin storlek och  
ständiga rörelse när det är i drift. Dessa aspekter måste vägas in så att vind-  
kraftverk inte motverkar målet om god bebyggd miljö.

Miljö målet Levande sjöar och vattendrag innehåller ett delmål som innebär att  
särskilt värdefulla natur och kulturmiljöer skyddas långsiktigt. Detta delmål  
behöver vägas in i bedömningen av om ett område är lämpligt för vindkrafts-  
etablering. Om det används ett restriktivt förhållningssätt till vindkraft i områ-  
den med värdefulla natur- och kulturmiljöer så bidrar detta till att uppfylla  
miljö målet Levande sjöar och vattendrag.

För fyra av de nationella miljö målen kan vindkraft bedömas ha en direkt posi-  
tiv effekt och för ytterligare åtta av miljö målen finns en indirekt positiv effekt,  
se sammanställningen nedan. Det krävs i vissa fall att hänsyn tas vid etable-  
ringen för att vindkraftverket eller gruppen av vindkraftverk inte ska ge en  
negativ effekt på miljö kvalitetsmålet (SOU 1999:75).

1. Frisk luft	Direkt påverkan
2. Grundvatten av god kvalitet	Indirekt påverkan
3. Levande sjöar och vattendrag	Indirekt påverkan. Hänsyn krävs.
4. Myllrande våtmarker	Indirekt påverkan. Hänsyn krävs.
5. Hav i balans samt levande kust och skär- gård	Indirekt påverkan.
6. Ingen övergödning	Direkt påverkan.
7. Bara naturlig försurning	Direkt påverkan.
8. Levande skogar	Indirekt påverkan. Hänsyn krävs.
9. Ett rikt odlingslandskap	Indirekt påverkan. Hänsyn krävs.
10. Storslagen fjällmiljö	Indirekt påverkan.
11. God bebyggd miljö	Indirekt påverkan. Hänsyn krävs.
12. Gifrfri miljö	-
13. Säker strålmiljö	-

## Tillhörande: Vindkraft på Töftedalsfjället och Buråsen FÖP

Antagen av kommunfullmäktige 2008-06-18

- |                               |                  |
|-------------------------------|------------------|
| 14. Skyddande ozonskikt       | -                |
| 15. Begränsad klimatpåverkan  | Direkt påverkan. |
| 16. Ett rikt djur och växtliv | Hänsyn krävs.    |

När det gäller miljökvalitetsmål 16, Ett rikt växt och djurliv, finns i dagsläget inga säkra indikationer på att vindkraftsetableringar skulle ha en negativ påverkan på växt- och djurliv men forskning pågår kring vissa djurarters (främst fåglar och fladdermöss) känslighet för vindkraftsanläggningar.

## ALTERNATIV

---

### Identifiering av möjliga lägen för vindkraftetableringar

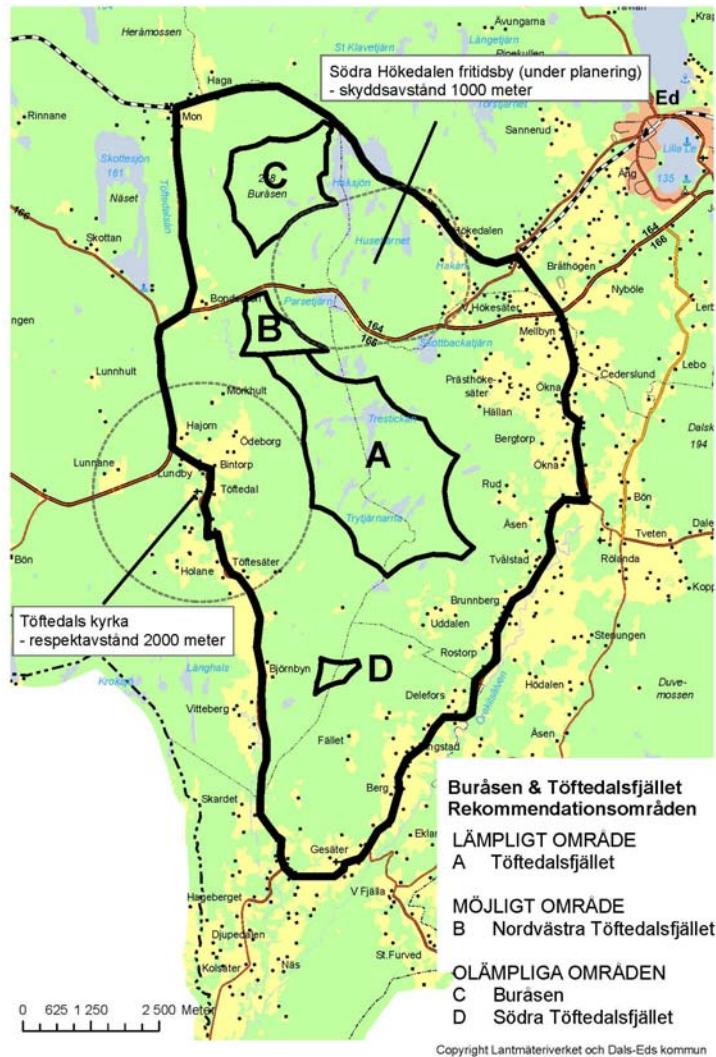
Genom att sammanställa en kartbild som visar utbredning av motstående intressen (natur, kultur, friluftsliv mm) samt skyddszoner (s.k. buffring) har man i planarbetet direkt kunnat utesluta vissa områden för vindkraftetablering. De återstående områdena har betecknats som möjliga lägen utan hänsyn till faktorer som vindenergi, topografi, grundläggningsförhållanden etc. Ur dessa ”möjliga lägen” pekar planen ut delområden som bedöms lämpliga, möjliga respektive olämpliga för vindkraftetableringar.

### Planförslagets rekommendationer

Planförslaget omfattar utpekande av lämpliga respektive olämpliga områden samt allmänna rekommendationer som ska tillämpas vid en utbyggnad. För närmare beskrivning av avväganden se planhandling.

## Tillhörande: Vindkraft på Töftedalsfjället och Buråsen FÖP

Antagen av kommunfullmäktige 2008-06-18



Rekommenderad placering enligt planförslaget

### Lämpligt område

#### A. Töftedalsfjället (775ha)

Kommunen anser område A lämpligt för en samlad vindkraftspark med effektivt nyttjande av vindpotentialen. Området bedöms rymma ca 20 vindkraftverk.

Denna relativt storskaliga etablering ger en kraftig påverkan på landskapbildningen och upplevelsen blir i närmast industriell skala. Kommunen anser att de miljömässiga och ekonomiska vinsterna i produktionen av förnyelsebar energi uppväger detta.

Skyddsavståndet till bostäder är i detta område 1000 meter och till Töftedals kyrka 2000 meter.



**Område som anses möjligt****B. Nordvästra Töftedalsfjället (86ha)**

I detta område ser kommunen positivt på vindkraftsetablering förutsatt att man kan på visa att störningar på närliggande bostäder ej överstiger angivna gränsvärden. Skyddsavståndet till bostäder är i detta område 675 meter. Området bedöms rymma 4 – 5 vindkraftverk.

Placering av vindkraftsverk i detta område måste noga vägas mot utvecklingsmöjligheter för närliggande bebyggelse.

**Områden som anses olämpliga****C. Buråsen**

Buråsen anses olämplig eftersom den upplevelsemässiga störningen på planerad fritidsby blir för påtaglig. Dessutom önskar man samla vindkraftsparken inom ett område (Töftedalsfjället).

**D. Södra Töftedalsfjället**

Anses olämpligt främst p.g.a. negativ visuell påverkan på landskapsbilden kring Gesäter med riksintresse för kulturmiljövården. Dessutom vill man begränsa utbredningen av vindkraftsparken på Töftedalsfjället.

Utöver utpekade av lämpliga, möjliga samt olämpliga placeringar ger planen allmänna rekommendationer om utformning av vindkraftsparker samt typ och krav på de enskilda vindkraftsverken (se planen).

## **Alternativ att konsekvensbeskriva**

### **Nollalternativ**

Nollalternativet innebär att ingen samlad utbyggnad av vindkraftverk sker i Dals-Eds kommun. Nollalternativet skulle också kunna tolkas som att planförslaget, som innebär ett utpekande av områden som är prioriterade eller olämpliga för vindkraftverk, inte genomförs. Det innebär i så fall att varje förslag om etablering av vindkraftverk prövas för sig utan hänsyn till helheten.

### **Alternativ 1**

Alternativ 1 innebär en utbyggnad i en måttlig skala med en grupp om 8-12 verk. Verken placeras inom område A som planen pekar ut som lämpligt för vindkraftsetableringar.

### **Alternativ 2**

Alternativ 2 innebär en utbyggnad i full skala om ca 25 vindkraftverk, där båda område A + B tas i anspråk.

## KONSEKVENSER

---

### **Nollalternativ**

Ett nollalternativ i den meningen att områden *inte pekas ut* som prioriterade eller olämpliga för vindkraft skulle leda till negativa miljökonsekvenser eftersom varje ansökan då måste prövas enskilt utan den helhetssyn som blir möjlig i och med fördjupningen av översiktsplanen.

Effektiviteten i mark- och anläggningsutnyttjande minskar om vindkraftverken inte placeras på ett genomtänkt sätt. Det innebär också att vindkraftverk kanske placeras på ett sätt som för lång tid framöver innebär att mark blockeras från andra typer av användning.

Ett nollalternativ kan också innebära en större påverkan på landskapsbilden genom att enstaka verk sprids geografiskt istället för att de koncentreras till vissa platser medan andra får vara orörda. Man riskerar även att få mer kaotiska grupperingar utan samlad estetisk helhet.

En konsekvens av ett nollalternativ i form av en *utebliven utbyggnad* av vindkraft i kommunen medför i ett globalt perspektiv en fortsatt miljöpåverkan från icke förnyelsebar elproduktion. Till en stor del handlar detta om utsläpp av koldioxid, kväveoxider, svaveloxider, flyktiga organiska föreningar samt stoft men det handlar också om miljöpåverkan från kärnkraft och annan kraftteknik.

Ett nollalternativ innebär en oförändrad situation så långt det går att bedöma för den närmaste 25 års perioden när det gäller ljudutbredning, säkerhet, kulturmiljö och fornminnen samt för det rörliga friluftslivet. Naturmiljön och landskapsbilden bedöms också i stort vara oförändrad. De ekonomiska tillskotten som markägarna kan få från vindkraften uteblir dock vilket kan leda till fortsatt avfolkning av bygden, med minskad hävd av kulturmiljö och odlingslandskap som följd.

### **Alternativ 1 – måttlig utbyggnad på Töftedalsfjället**

I tillståndsprövning är det nödvändigt att det görs en mer detaljerad kartläggning av ljudutbredningen i samband med etableringen av vindkraftverk. I detta skede tas också hänsyn till andra bullerkällor som har betydelse i bedömningen av ljudutbredningens påverkan på föreslagna områden.

Skuggstörningar kan uppkomma om bebyggelse ligger för nära vindkraftverk. Störningarna uppkommer strax efter soluppgång och strax innan solen ska gå ned. Den generella skyddszonen för bostäder är på 1000m och bedöms ge gott skydd. Enligt allmänna rekommendationer i planförslaget ska noggranna studier av skuggpåverkan i ett 'worst case scenario' göras i varje enskilt fall. Boendemiljöer ska inte behöva drabbas av mer än sammanlagt 30 timmars svepande skuggor per år samt max 30 minuter per dag.

*Tillhörande: Vindkraft på Töftedalsfjället och Buråsen FÖP**Antagen av kommunfullmäktige 2008-06-18*

Skyddszonen på 1000m mellan verk och närmaste bostad är även nödvändigt med tanke på säkerheten. Tillämpas dessa riktvärden bedöms risken för olyckor på grund av exempelvis isras eller delar som lossar som minimal.

En utbyggnad av vindkraftverk i mindre skala innebär i ett globalt perspektiv att miljöpåverkan från elproduktion minskar. Utsläppen av koldioxid, kväveoxider, svaveloxider, flyktiga organiska föreningar samt stoft minskar.

De naturresurser som finns tillgängliga i kommunen används på ett bättre sätt om vindenergin tas tillvara ett optimalt sätt.

Vindkraftverkens direkta fysiska miljöpåverkan bedöms inte innebära någon allvarlig långsiktig påverkan på vare sig växt- eller djurliv i de områden som lyfts fram som lämpliga. Inga områden med särskilt höga naturvärden påverkas, men utbyggnad av vägar, gjutning av fundament kommer att ha en lokalt stor påverkan. Det kan inte uteslutas att våtmarker påverkas så att vissa fågelarter lämnar området. Ytterligare en konsekvens är att tillgängligheten ökar för att driva ett konventionellt skogsbruk. Orörda, lågproduktiva skogar kan komma att avverkas. Det är möjligt att ett utökat skogsbruk kommer att påverka växt- och djurlivet mer än själva vindkraftverken.

Med en begränsad utbyggnad ökar förutsättningarna att passa in verken i landskapet så att man helt kan undvika t.ex. vägdragningar i anslutning till våtmarker.

Inom de områden som utpekats som lämpliga finns inte några utpekade kulturvärden förutom fornminnen. Verk skall placeras utan att störa fasta forn lämningar. Dock ligger riksintresse för kulturmiljö i anslutning till rekommendationsområde A.

Det rekommenderade området är inte någon större vikt för det rörliga friluftslivet. Här finns inga vandringsleder, vindskydd eller särskilda sevärdheter. Markområdena används främst av fastighetsägare till bärplockning, jakt och fiske. På Töftedalsfjället finns ett antal sjöar och tjärnar som berörs av strandskyddsbestämmelser. Strandskyddet är här 100 meter. Det kan inte uteslutas att en placering av vindkraftverk även utanför denna zon kan komma att verka avhållande på allmänheten. Även om verken inte utgör några betydande hinder för framkomligheten påverkas de rekreativa upplevelsevärdena kraftigt negativt. Möjligen tillkommer nya upplevelsevärden avseende vindkraftsparken i sig.

En visuell påverkan på miljön uppkommer genom att vindkraftverken på grund av sin storlek kommer att synas i landskapet. I närområdet upplevs verken som dominant men på längre håll blir de en del av landskapet.

I och kring Töftedal blir påverkan kraftig men bedöms ej upplevas som dominerande. Respektavståndet om 2000 m till Töftedals kyrka tjäna syftet att markera vikten av hänsyn till riksintresset och ambitionen att få en så harmonisk placering som möjligt av de verk som är synliga från denna miljö. Bedömningen är att påverkan på kulturmiljön, med en omsorgsfull placering av verken, blir acceptabel.

På större avstånd är det viktigt att verken placeras så att helhetsupplevelsen blir så bra som möjligt. Bedömningen är att en grupp om 8-12 verk inom an-

*Tillhörande: Vindkraft på Töftedalsfjället och Buråsen FÖP**Antagen av kommunfullmäktige 2008-06-18*

givet område ger goda förutsättningar för en estetisk och proportionerlig utformning. Det är därför viktigt att följa de riktlinjer som finns och bedöma alternativa utformningar i ett mer detaljerat planeringsskede för att minimera påverkan.

Det krävs bra underlag i form av fotomontage och landskapsanalys för att få en uppfattning om hur landskapsbilden påverkas. Effekten av försämrad landskapsbild är svår att mäta men värdet i boendemiljöer torde drabbas både ekonomiskt och upplevelsemässigt. Bilagda fotomontage visar hur landskapsbilden kommer att förändras ur valda vyer.

Visualiseringarna i materialet är utförda med en beprövad metod som har verifierats när verk sedan byggts. De verk som monterats in i bilderna motsvarar storleksmässigt de som avses byggas på Töftedalsfjället. Man kan dock konstatera att fotografier av verkligheten eller visualiseringar av en tänkt verklighet är just bilder. När verken står på plats och roterar upplevs de mer intensivt och de känns större än vad intrycket från bilden ger. Att besöka en befintlig vindpark ger den mest rättvisande uppfattning om hur resultatet kommer att bli. En park med lika stora verk finns nu vid Huds moar norr om Rabbalshede i Bohuslän.

Ytterligare en konsekvens av att vindkraftverk byggs på fjället är att det tidigare stora opåverkade landskapet kan uppfattas som ”miljöstört”. Detta kan leda till önskemål om etablering av annan störande verksamhet i området.

## **Alternativ 2 – full utbyggnad på Töftedalsfjället**

För övergripande bedömningar, se alternativ 1. Påverkan är generellt större än i alternativ 1. I stort sett hela fjället bebyggs med vindkraftverk och det blir större intrång i samband med att nya vägar ska byggas och fundament gjutas. För lokalbefolkningen och frilufsande allmänhet blir det svårare, ja sannolikt nästan omöjligt att finna ostörda områden på Töftedalsfjället.

Med alternativ 2 används de energiresurser som finns tillgängliga inom planområdet på ett bättre sätt och kommunen tar ett mycket stort nationellt ansvar för uppfyllandet av antagna vindkraftsmål. Detta är positivt för en hållbar utveckling men ökar samtidigt den lokala miljöpåverkan.

I detta alternativ låses markanvändningen i både område A & B vilket minskar möjligheten för utveckling av bebyggelsen vid Bondemon. Med tanke på de goda vindlägena bedöms dock en framtida användning i form av vindkraft och skogsbruk som god hushållning med mark och vatten.

Andelen människor som ser verken samt miljöerna som de syns i blir automatiskt fler i detta alternativ. Mängden verk gör att upplevelsen av vindkraftsparken blir närmast industriell vilket ger kraftig negativ påverkan på landskapsbilden. Särskilt negativ kan upplevelsen bli för de som bor förhållandevis nära verken och har vackra utblickar åt solnedgången i väster.

Möjligheten att utforma en välproportionerlig och estetiskt tilltalande vindkraftspark försvaras vid detta alternativ, vilket kolliderar med miljömålet god bebyggd miljö.

## FÖREBYGGANDE ÅTGÄRDER

---

För att undvika och minska de negativa konsekvenserna av en vindkraftutbyggnad ska efterföljande planering och tillståndsprövning utföras som säkerställer att miljöpåverkan begränsas. De allmänna riktlinjer som redovisas i planförslaget ska då tillämpas.

Det är lämpligt att en utbyggnad sker etappvis så att områdena byggs ut på ett sätt som utnyttjar dess fulla potential. Den mark som tas i anspråk bör utnyttjas optimalt. I denna översiktliga MKB beskrivs inte åtgärder som kan vidtas för att minska skadliga verkningar, t.ex. åtgärder för att minska störningar för boende och andra som vistas vid ett vindkraftverk. Sådana åtgärder får istället beskrivas i den mer detaljerade redovisning som föregår beslut om etablering. Det kan t.ex. handla om bevarande eller plantering av vegetationsridåer.

Skadeförebyggande åtgärder under byggprocessen skall tas upp under tillståndsprövning. Exploatören ska även kunna säkerställas att marken går att återställa i ursprungligt skick efter att vindkraftverk har tagits ur bruk.

## UPPFÖLJNING

---

En form av uppföljning av miljöpåverkan är att kommunen håller sig ajour med nya forskningsrön avseende påverkan på växt och djurlivet. Upplevelsen av vindkraftsparken kan i viss mån mätas med enkäter eller dialog med boende inom området.

I samband med framtagande av en kommunövergripande fördjupning av översiktplanen, s.k. tematiskt tillägg avseende vindkraft, kan erfarenheter från denna plan ge fördjupad insikt om vindkraftsparkens påverkan och människors attityder.

## SAMLAD BEDÖMNING

---

En samlad bedömning av *nollalternativet* är att det är negativt för kommunens möjligheter att uppfylla nationella och regionala miljömål och att det innebär att energisystemet inte utvecklas i den riktning som förutsätts för en hållbar utveckling av kommunen. Om området ej nyttjas för vindkraft försvinner en stor möjlighet till förnyelsebar energiproduktion inom Dals Eds kommun.

*Alternativ 1* ger ett måttligt utnyttjande av de potentiella vindresurser som finns inom planområdet. Lämnas delar av området oexploaterad går man miste om förnyelsebar energi med negativ miljöpåverkan i form av fortsatta utsläpp från icke förnyelsebara energikällor. Landskapsbilden med upplevelsevärden kring Töftedalsfjället påverkas negativt men i något mildare utsträckning. Möjligheten till utformning av en välproportionerlig och upplevelsemäsigt mer tilltalande vindkraftspark ökar.

*Alternativ 2* är det som förordas i planförslaget och innehåller en kraftfull utbyggnad med god hushållning av potentiell vindenergi. I detta alternativ tar kommunen ett stort nationellt ansvar för uppfyllandet av antagna vindkraftsmål. De områden som tas i anspråk innehåller inte viktiga allmänna intressen som bedöms kollidera med ett vindbruk. Det låser dock markanvändning tillskapandet av t.ex. nya bostäder och fritidsbebyggelse. Upplevelsevärden i landskapet kring Töftedalsfjället påverkas kraftigt negativt.