

ÅRSREDOVISNING

2005

DALS-EDS KOMMUN



INNEHÅLLSFÖRTECKNING

<i>Kapitel</i>	<i>Sida</i>
Ordföranden har ordet.....	3
Fakta om Dals-Ed	4

Förvaltningsberättelse

Ekonomisk översikt och Finansiell analys.....	5
Kommunens personal	11
Framtidsanalys/omvärldsbeskrivning.....	15
Kommunens mål.....	17

Ekonomisk redovisning

Sammanställd redovisning.....	21
Resultaträkning	23
Kassaflödesanalys	24
Balansräkning	25
Noter	26
Driftredovisning.....	32
Investeringsredovisning.....	33

Redovisning från kommunens verksamheter

Kommunstyrelsen	34
Kommunstyrelsen Finansiering.....	39
Serviceämnden.....	42
Kommunfullmäktige och Valnämnden.....	45
Fokusnämnden	46
Socialnämnden.....	55
Miljö- och byggnadsnämnden	62
Redovisningsmodell/principer	67
Revisionsberättelse	68

ORDFÖRÄNDEN HAR ORDET



Vi har under många år haft svårt att få intäkterna att räckta till allt som vi alla behöver och vill ha. Efter att vi anlitade vår medlemsorganisation Sveriges Kommuner och Landsting och deras sakkunniga, som analyserade den ekonomiska situationen, har vi haft en bred information och diskussion. Detta gjorde att vi fick en mycket bra insikt och förståelse för att en anpassning av verksamheterna måste till. I stor politisk enighet har åtgärder vidtagits. Detta har givetvis fått konsekvenser såsom minskat antal platser i särskilt boende, överföring av resurser från grundskolan till gymnasieskolan, minskade administrationskostnader, minskning och avveckling av verksamheter som inte är lagreglerade, ny kunskap och teknik för att bli effektivare osv. Alla förändringar blir ofta en påfrestning både på anställda, politiker och de som verksamheten är till för, men jag måste säga att det har varit en mycket god anda och en inställning att vi skall klara detta. Och nu har vändningen kommit. Vi har tillsammans lagt grunden för en hållbar ekonomisk framtid. Självfallet kommer ständigt behov av förändringar, där antalet personer i olika åldersgrupper hela tiden måste beaktas, så att omprioriteringar kan förberedas i god tid. Det är nu också en strävan att vi efterhand skall kunna sänka skatteuttaget och ändå ha kvar en bra kvalitet på tjänster och service.

Ett annat sätt att minska kostnaderna men framförallt att öka kompetensen i våra små kommuner är att utveckla samarbetet på en mängd områden. Det mest påtagliga är att ett nytt ekonomisystem för Dalslandskommunerna

genomförts, ett gemensamt telefonväxelsystem där dessutom Säffle är med, ett gemensamt turistbolag förutom Åmål men där Vänersborg med sin Dalslandsdel är med har också bildats. Dessutom har vi samarbete med en eller flera kommuner i eller utanför Dalsland i många frågor t.ex. räddningstjänst, djurskyddstillsyn, personaladministration, kommunarkitekt mm. Skall vi klara framtiden i våra små kommuner måste vi hjälpas åt. Jag tror att våra små kommuner har så många fördelar just genom vår litenhet.

Utvecklingen av näringslivet är ganska god. Självfallet måste vi anstränga oss mycket hela tiden för att ge förutsättningar både att behålla och att så många arbetstillfällen som möjligt tillkommer. Utöver befintliga verksamheter som tillverknings och verkstadsföretag samt tjänsteföretag skall vi särskilt satsa på nya energiformer, förädling av naturresurser, besöksnäring i olika former samt inte minst att underlätta för entreprenörskap överhuvudtaget.

Vi har en kraftig ökning av nystartade företag i kommunen och Svenskt Näringslivs ranking av näringslivsklimatet placerar oss mycket högt. Det känns också i den dagliga verksamheten att vi har ett mycket gott förhållande till våra företag.

Tillsammans med Bengtsfors utgör vi den minsta arbetsmarknadsregionen i Västra Götaland. Därför är det mycket viktigt att vi kan differentiera och bredda arbetsmarknaden. En förutsättning är bl.a. att våra kommunikationer både på väg, järnväg och bredband kan förbättras. Vi har en bra kontakt med Norge och Östfold i allmänhet, men Halden i synnerhet och detta kommer att kunna utvecklas. Har vi bara goda förbindelser och bra vägar, är våra boendemiljöer mycket attraktiva och pendling behöver inte kännas avskräckande.

Med hjälp av de största resurserna av alla: Anställda som gör en fantastisk arbetsinsats, politiker som tar ett stort men ibland otacksamt ansvar och alla andra som vill göra en stor insats, kommer Dals-Eds Kommun att bli den plats där vi vill bo och arbeta.

TACK allesammans!

Rune Forsdahl
Kommunstyrelsens ordförande

FAKTA OM DALSED

Folkmängd i Dals-Ed 2000 - 2005 I åldersintervall(12-31)

Intervall	2001	2002	2003	2004	2005
0-4	242	239	251	250	254
5-9	299	285	264	251	243
10-14	371	380	361	349	313
15-19	325	313	327	337	352
20-24	247	264	275	252	256
25-44	1194	1215	1181	1172	1132
45-64	1384	1390	1388	1375	1370
65-	1000	978	958	955	971
Summa	5040	5044	5014	4941	4891

Fördelning män och kvinnor

Kön	2001	2002	2003	2004	2005
Män	2571	2578	2572	2531	2510
Kvinnor	2469	2466	2442	2410	2381
Summa	5040	5044	5014	4941	4891

Fördelning per församling

Församling	2001	2002	2003	2004	2005
Håbol	282	291	289	291	272
Nössemark	235	245	239	229	235
Dals-Ed	3618	3613	3624	3572	3536
Töftedal	253	252	236	244	240
Gesäter	157	154	152	143	139
Rölända	495	489	474	462	469
Summa	5040	5044	5014	4941	4891

Förvärsarbetande i kommunen

*De som bor i kommunen oberoende av var de arbetar, 16-64 år (nattbefolkning)
(Källa: Kommunfakta SCB 2003 avs år 2001)*

Näringsgren	Förvärsarbetande	Procentuell fördelning	
		Kommun	Riket
Jordbruk, skogsbruk och fiske	91	5%	2%
Tillverkning och utvinning	523	27%	19%
Energi, vatten, avfall	18	1%	1%
Byggnadsverksamhet	103	5%	6%
Handel och kommunikation	283	14%	18%
Finansiell verks.h och företagstjänster	208	11%	14%
Utbildning och forskning	106	5%	8%
Vård och omsorg	407	21%	18%
Personliga och kulturella tjänster	82	4%	7%
Offentlig förvaltning mm	70	4%	5%
Ej specificerad verksamhet	61	3%	2%
Summa näringsgrenar	1 952	100,0%	100,0%

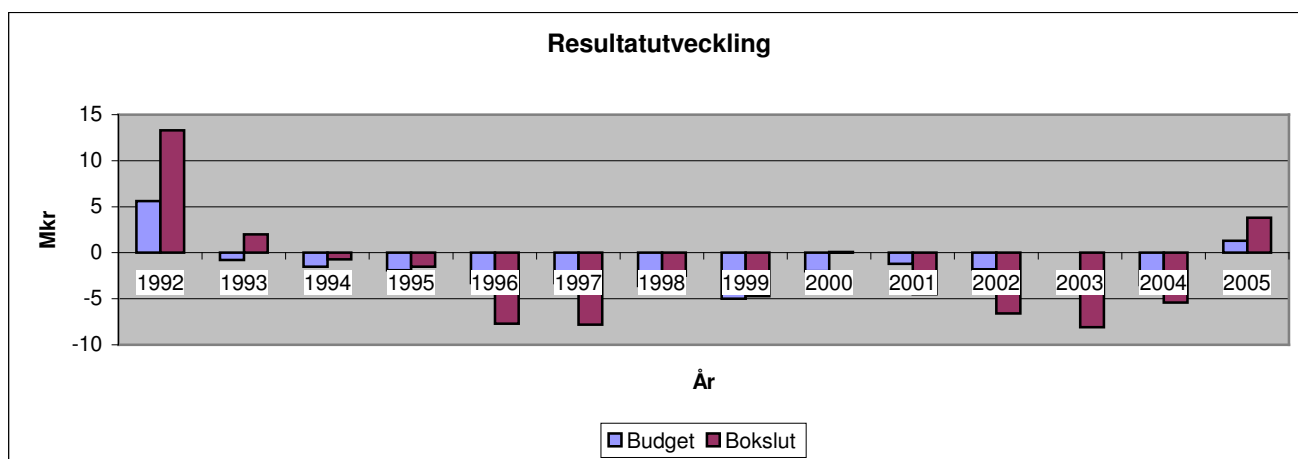
FÖRVALTNINGSBERÄTTELSE

Årets resultat

2005-års bokslut redovisar ett resultat (förändring av eget kapital) på ca + 3,8 mkr miljoner kronor. Detta innebär att resultatet blev ca 2,5 miljoner kronor bättre än vad som hade beräknats i budgeten. Det s.k balanskravet (Kl 8 kap 5§) tillämpas för första gången i bokslut 2000. Kommunens intäkter får härigenom inte understiga kostnaderna. Kommunen klarar balanskravet 2005.

Dals-Eds kommun följer rekommendationen från Ekonomistyrningsverket respektive ”Rådet för kommunal redovisning både vad avser redovisning av skatteintäkter och periodisering av löneskatt.

Diagrammet nedan visar resultatutvecklingen mellan åren 1992 till 2005. Vidare kan man läsa differensen mellan budgeterat och faktiskt resultat



Det sammanlagda resultatet för nämnderna slutade budgetmässigt med ett överskott på ca 3,1 miljoner kronor.

Finansieringsverksamheterna under kommunstyrelsen redovisar ett underskott på ca 0,6 mkr

Avvikelserna per verksamhet fördelar sig enligt följande:

Verksamhet	Bok	Bud	Bok	Diff mot
Belopp i 1.000-tal kr	2 004	2005	2005	Bud
0 Intern verksamhet	20 096	15 857	14 424	1 433
1 Politisk verksamhet	3 228	3 449	3 086	363
2 Infrastruktur och skydd	11 746	13 316	12 721	595
3 Fritid och kultur	6 954	7 185	7 064	121
4 Pedagogisk verksamhet	84 626	84 835	87 004	-2 169
5 Vård och omsorg	78 019	78 845	75 690	3 155
6 Särskilt riktade insatser	909	1 648	1 381	267
7 Affärsverksamhet	5 620	5 019	5 625	-606
9 Finansiering	-205 757	-211 401	-210 826	-575
Summa	8 060	-1 247	-3 832	2 585

FÖRVALTNINGSBERÄTTELSE

Bland större avvikelser kan nämnas

Grundskola lokaler	- 1,9 mkr
Gymnasieskola	- 0,9 mkr
Hemvård	- 0,7 mkr
Hagalids serviceboende	+ 1,7 mkr
Kommunfullmäktige oförutsett	+ 1,4 mkr
Industrifastigheter	-0,9 mkr

Eget kapital

Det egna kapitalet ökade med 3,8 miljoner kronor; från 113,4 mkr till 117,2 mkr per 2005-12-31.

Soliditetens utveckling visas i följande tabell.

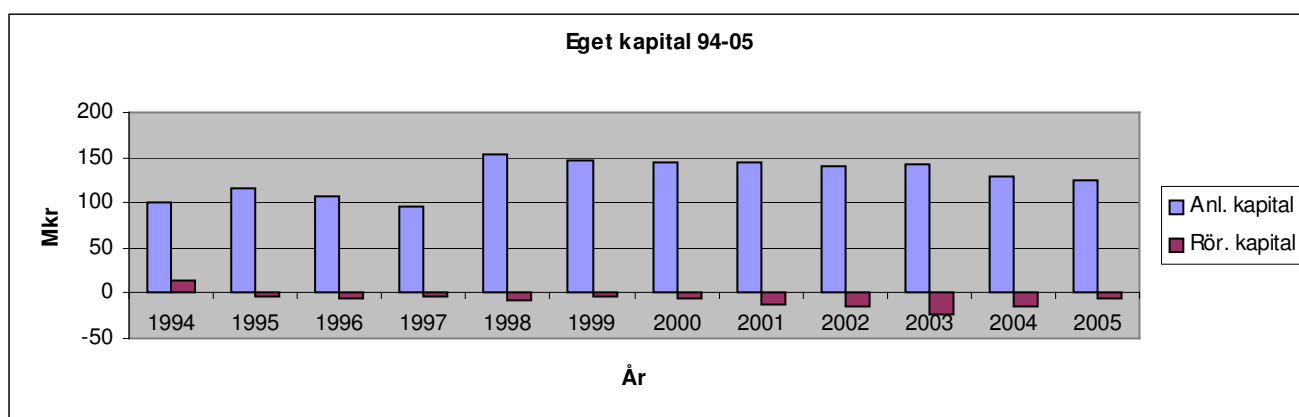
Soliditeten, dvs eget kapital i förhållande till totala kapitalet redovisas till oförändrat 40%.

År	2001	2002	2003	2004	2005
%	53	49	45	40	40

I 1998 års redovisning genomfördes en förändring av redovisningsprinciperna för pensionsskulden. Intjänande före 1998 lyftes ur balansräkning och redovisades som en

ansvarsförbindelse.

Utvecklingen av det egna kapitalet mellan 1994 – 2005 visas grafiskt i diagrammet.

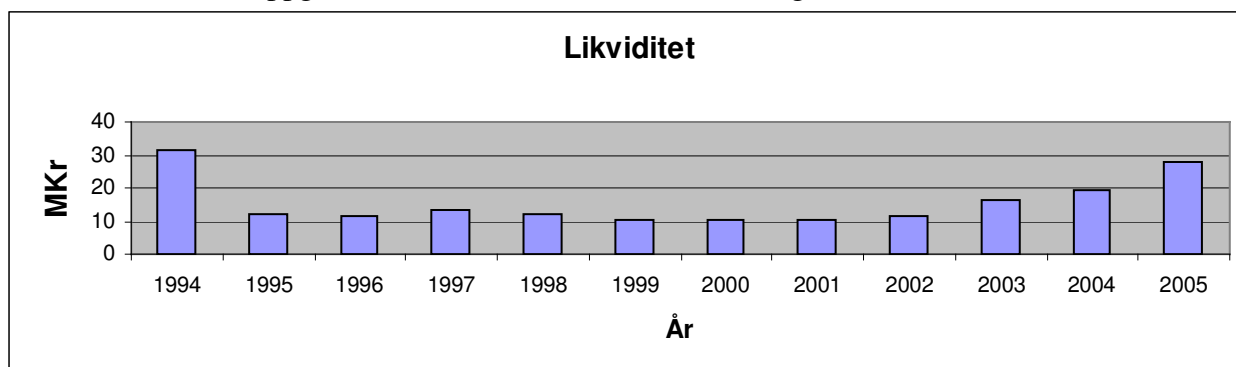


Anläggningsskapitalet 2005 minskade med 4,5 mkr till 123,9 mkr. Rörelsekapitalet ökade med 8,3 mkr till -6,7 mkr. Utbetalning av individuella delen av pensionerna 98-99 med ca 10 mkr via upplåning är en del i förskjutning från anläggningsskapital till rörelsekapital.

Likviditeten

Den likvida ställningen har tidigare hållits uppe med hjälp av upplåning. Under 2005 har en förbättring skett utan inslag av lån. Försäljning av fastigheter har skett med drygt. 4 mkr

De likvida medlen uppgick i bokslutet till 27,8 mkr, en ökning med 8,4 mkr.

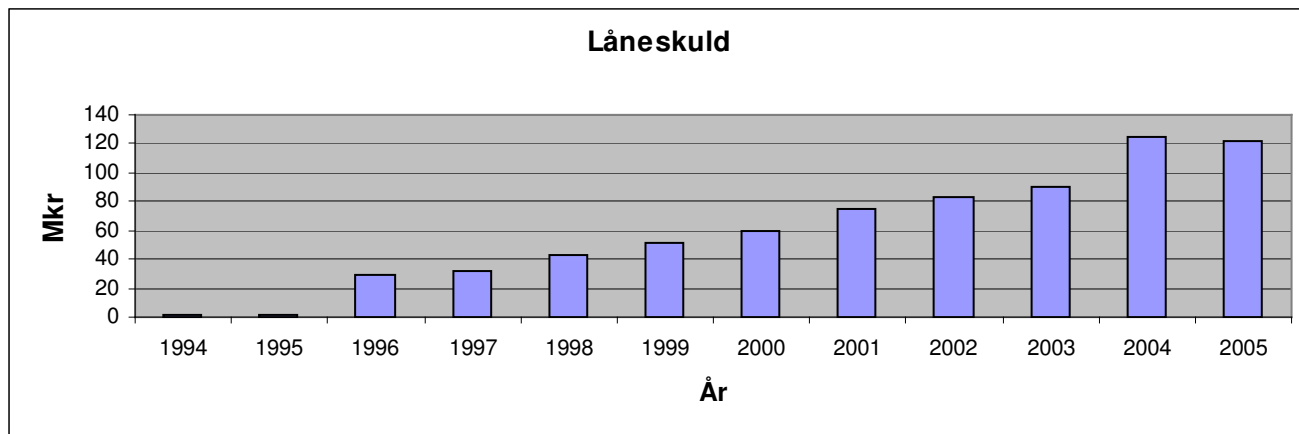


FÖRVALTNINGSBERÄTTELSE

Lån och amorteringar

Under 2005 upptogs inga nya lån.
Amorteringar gjordes med 2 miljoner kronor.
Låneskulden minskade till 121,5 miljoner kronor.

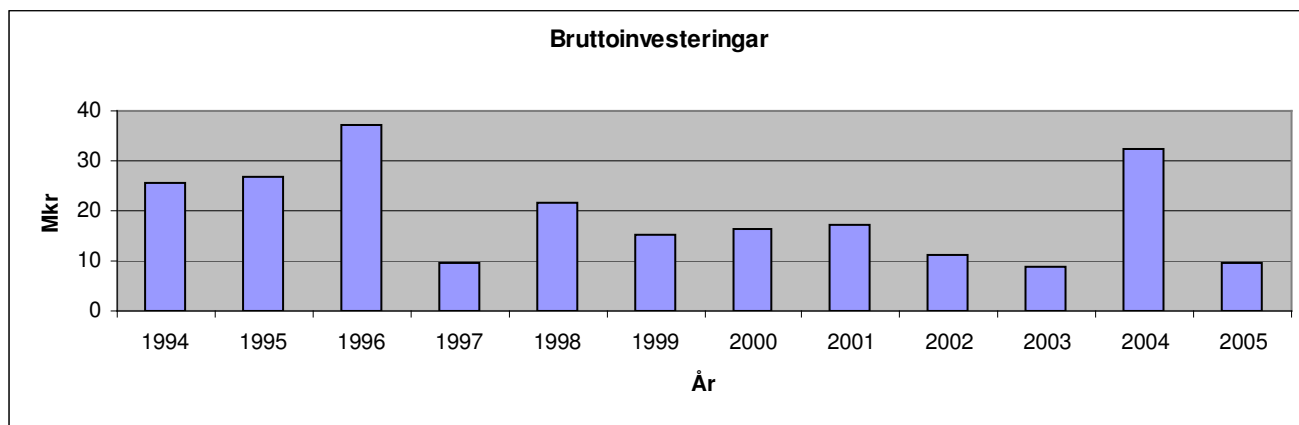
Låneskulden per invånare noteras till 24 800 kr (År 2004 25 100 kronor).
Genomsnittet för riket år 2004 var 11 200 kr



Investeringar

Årets investeringar uppgick till 9,5 miljoner kronor (2004; 32,4 mkr). Investeringsbidrag mm. erhöles med 1 miljon kronor.

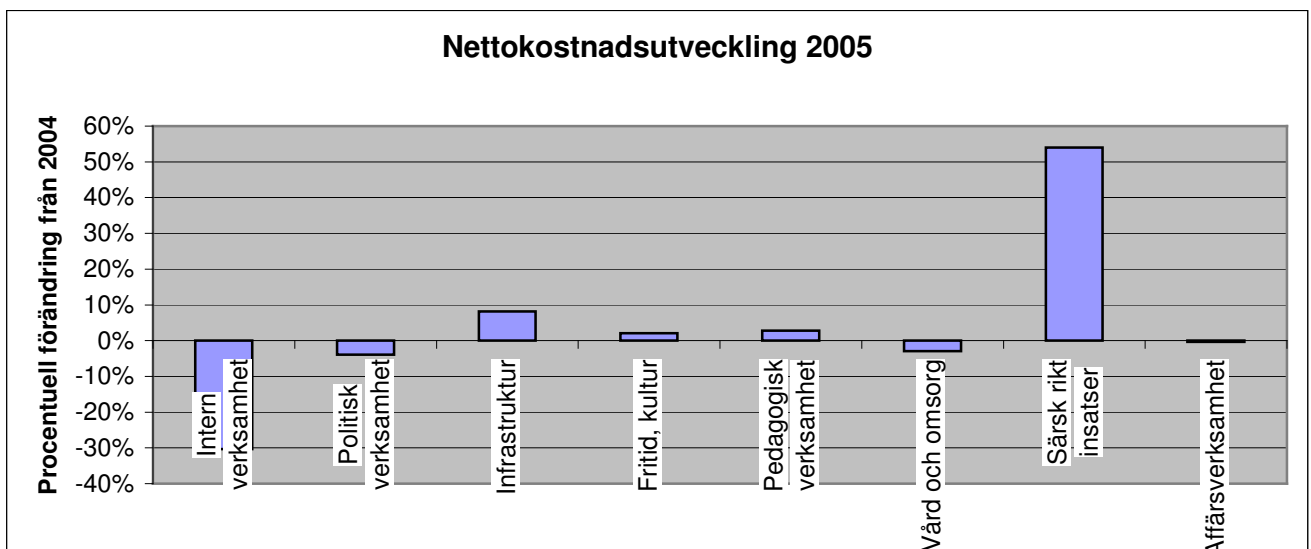
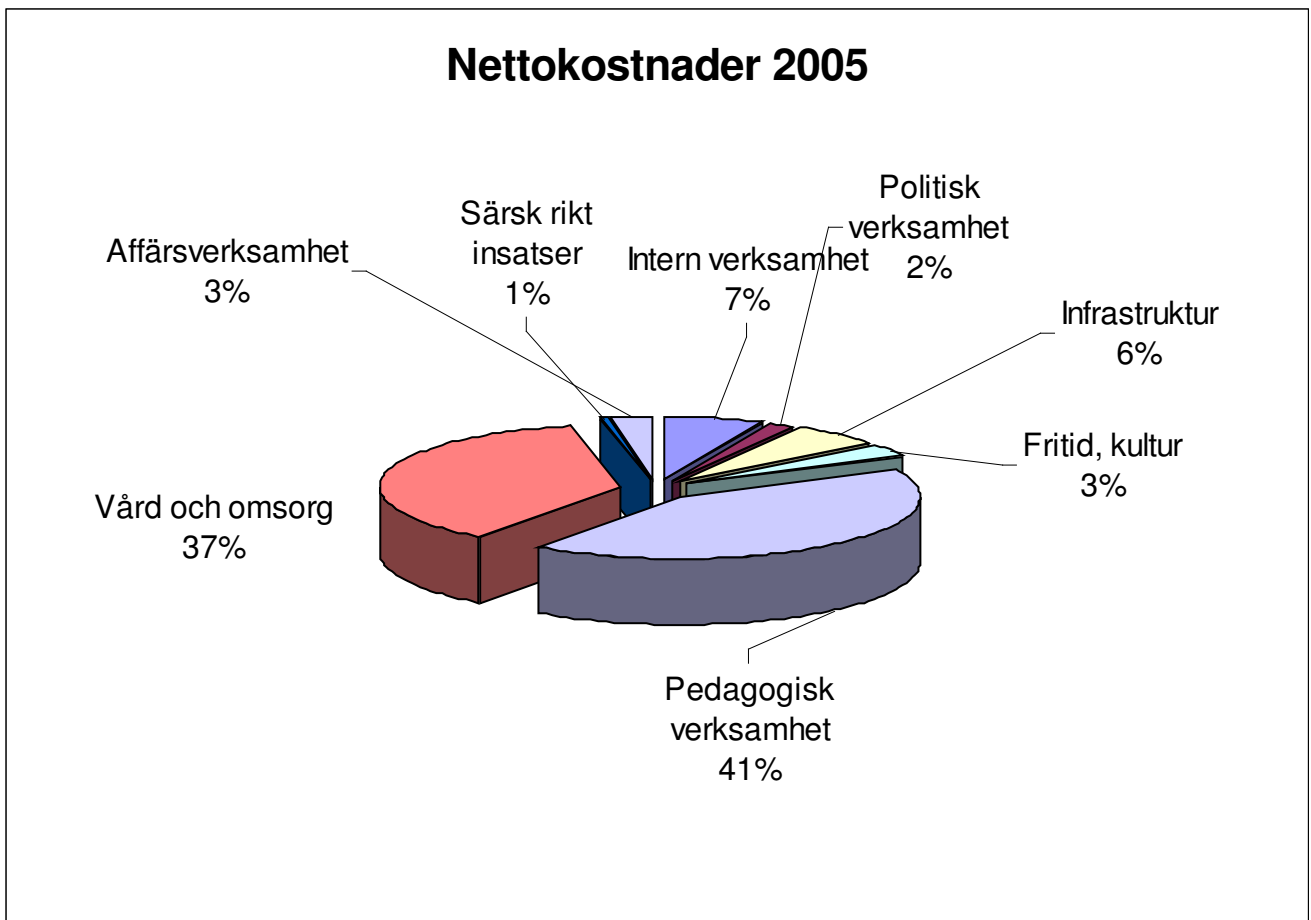
Diagrammet nedan visar den totala investeringsnivån mellan år 1994 och 2005.



För mer information om årets investeringar, se investeringsredovisningen.

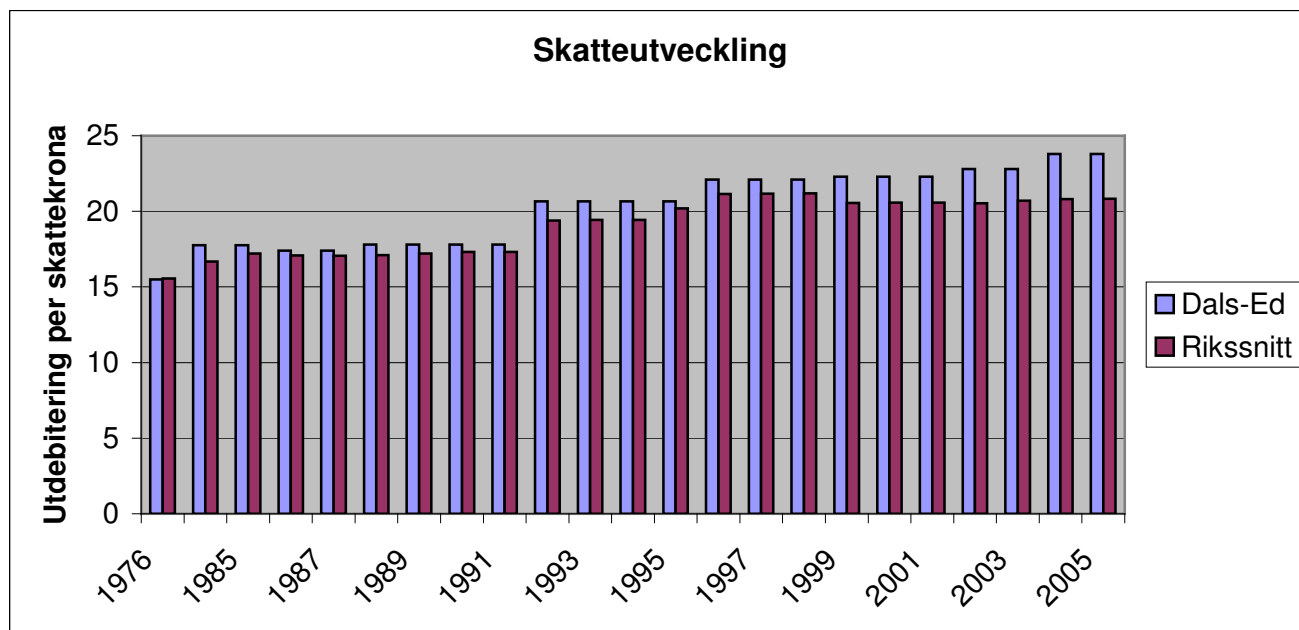
FÖRVALTNINGSBERÄTTELSE

Årets nettokostnader per verksamhet fördelas enligt följande diagram



Del av administration har i samband med ny verksamhetsindelning (gemensam för Dalsland) lyfts över från intern verksamhet till bl.a. infrastruktur samt vård och omsorg

FÖRVALTNINGSBERÄTTELSE



Kommentar

Skatteväxling har skett med landstinget 1986 med 15 öre, 1988 med 40 öre, 1992 med 2,85 kronor, 1996 med 1,46 kronor, och 1999 med 18 öre. Nivåerna mellan länen varierar varför jämförelse med riksgenomsnittet inte är helt rättvisande.

Utdebiteringen sänktes med 50 öre 1986 och höjdes med 50 öre 2002 och med 1 kr 2004.

Sedan 1979 har kommunen således höjt utdebiteringen med 1 kr, frånräknat skatteväxling.

Skattesats (i kronor)

	2001	2002	2003	2004	2005
Kommun	22,29	22,79	22,79	23,79	23,79
Landsting	10,25	10,25	10,25	10,25	10,45
Kyrka/begravn.					
Begravningsavgift	0,63	0,61	0,54	0,50	0,46
Kyrkoavgift		1,12	1,14	1,21	1,29
Utdeb exkl. kyrka	33,17	33,65	33,58	34,54	34,70
Total utdebitering	34,29	34,79	34,79	35,79	35,99

FÖRVALTNINGSBERÄTTELSE

<u>Nyckeltal</u>	<u>2005</u>	<u>2004</u>	<u>2003</u>	<u>2002</u>	<u>2001</u>	<u>Riket 2004</u>
Likviditetens andel av externa kostnader	10%	7%	6%	5%	5%	4%
Rörelsekapital i kr per inv.	-1 370	-3 030	-4 500	-2 850	-2 280	-1 850
Soliditet (exkl. pensions-skuld intjänad före 1998)	40%	40%	45%	49%	54%	50%
Nettokostnadernas andel av skatteintäkterna	96%	101%	102%	102%	101%	99%
Årets resultat i mkr	3,8	-5,4	-8,1	-6,6	-4,5	
Årets resultat per invånare i kr	780	-1 092	-1 600	-1 300	-899	358
Eget kapital per invånare i kr	23 900	22 950	23 700	25 100	26 500	21 601
Tillgångar per invånare i kr	59 400	57 700	52 200	51 300	49 700	42 741
Låneskuld per invånare i kr	24 800	25 100	18 100	16 400	14 800	11 226
Antal invånare 31/12	4 891	4 941	5 014	5 044	5 040	
Nettoinvesteringar i % av skatter och statsbidrag	4%	16%	5%	6%	10%	6%



FÖRVALTNINGSBERÄTTELSE

KOMMUNENS PERSONAL

PERSONALKOSTNADER

Belopp Mkr	2004	2005	Ändring	Ändr.
			2004-2005	%
Förtroendevalda	1,2	1,2	0,0	0%
Anställda AB-avtalet				
* månadslön	96,2	97,2	1,0	1%
* timanställda	10,2	9,8	-0,4	-4%
* obekväm arbetstid	4,5	3,9	-0,6	-13%
* övertid	1,1	0,7	-0,4	-36%
* fyllnadstid	0,4	0,2	-0,2	-50%
* sjuklön	1,6	1,4	-0,2	-13%
Räddningstjänst	1,4	2,9	1,5	107%
Uppdragstagare	0,0	0,0	0,0	0%
Sysselsättningsåtgärder	1,6	1,7	0,1	6%
Kontaktpersoner/familjehem	1,2	1,3	0,1	8%
Sjukförsäkring nytt 2005	0,0	0,3	0,3	-
Hem PC (Minskad lön) red 05	0,0	0,7	0,7	-
Kostnadsersättningar 05	1,7	1,7	0,0	0%
Utbildning	0,8	0,8	0,0	0%
Arbetsgivaravgifter	44,7	44,7	0,0	0%
Pensioner	7,4	8,9	1,5	20%
Sparade semesterdagar	0,1	0,3	0,2	400%
Övrigt	0,5	0,8	0,3	60%
SUMMA	174,7	178,5	3,6	2%

Löneökningarna har varit högre än beräknat för Kommunal. Höjningen uppgick totalt till ca 3% räknat från 1 april 2005. Övriga grupper har följt kommunens beräkningar runt 2%. I budgetram har totalt avsatts 2,5% för löneökning. (0,5% har sorterat under central pott). Årets stora skogsbränder har medfört att lönekostnaden stigit. Även pensionsavsättning

med 1,4 mkr och ny avgift för medfinansiering av sjukförsäkringsansvar driver upp de totala personalkostnaderna. Rensat för dessa faktorer är personalkostnaderna i princip oförändrade i förhållande till föregående år.

Årsarbetare och anställda 2005-12-31

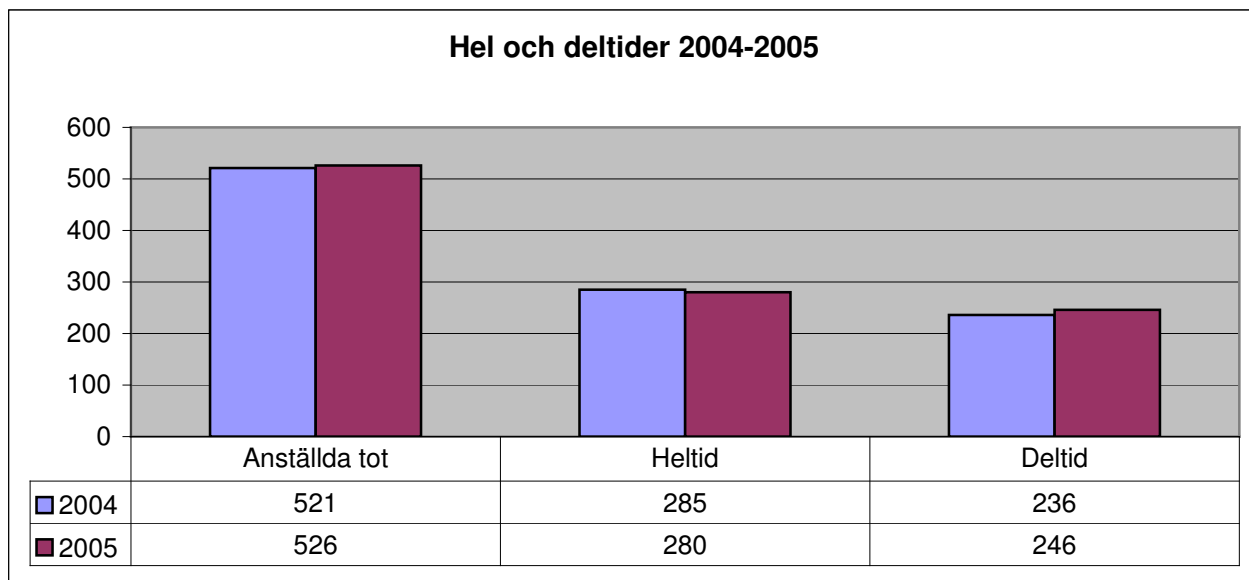
Hämtad ur Analysen, tabellerna 12 och 41

Nämnd	Årsarbetare			Anställda		
	Antal	Kvinnor	Män	Antal	Kvinnor	Män
Kommunstyrelsen	24	10	15	35	16	19
Servicenämnden	49	31	18	65	44	21
Fokusnämnden	146	107	40	202	151	51
Socialnämnden	133	127	6	219	208	11
Miljö- o byggn.nämnden	3	1	2	3	1	2
Summa 2005	356	275	80	524	420	104

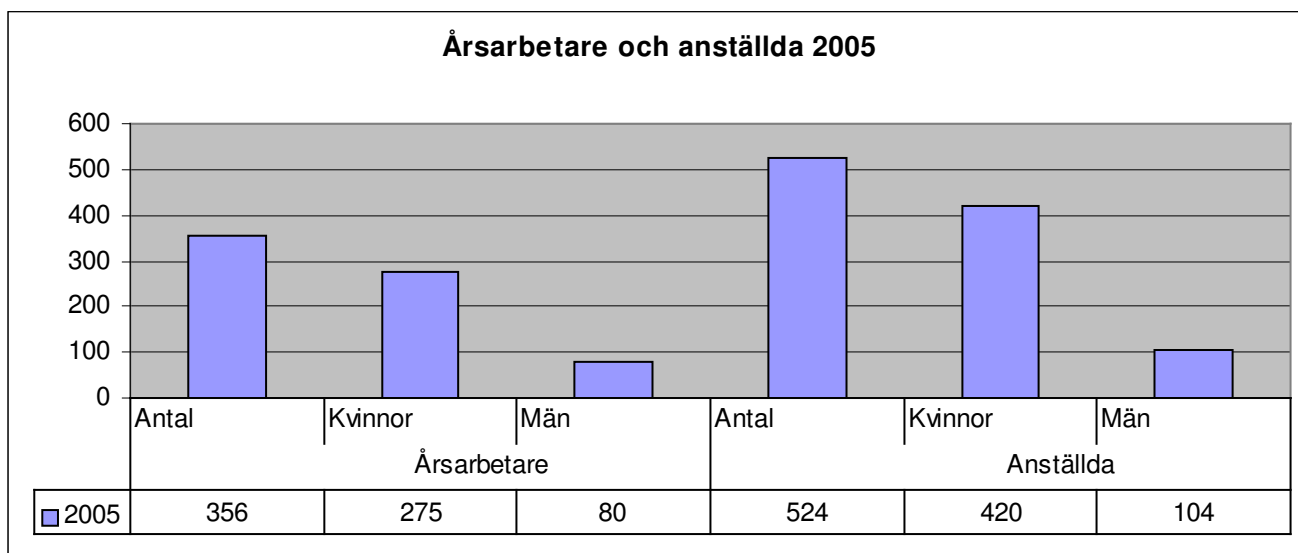
FÖRVALTNINGSBERÄTTELSE

F.r.o.m 2003 görs beräkningar med statistikverktyget "Analysen". Tidigare år har vi hämtat material från PA-direkt. Detta har

medför att antalet anställda beräknas på ett annorlunda sätt. PA- direkt tar med "anställda" medan Analysen omfattar "antalet anställningar



Antalet heltidsanställningar noteras till ca 53% av totalt antal anställningar, en minskning med 2%.



Andel kvinnliga årsarbetare uppgår till ca 77% av totalt antal årsarbetare, en ökning med drygt 1% i förhållande till 2004.

FÖRVALTNINGSBERÄTTELSE

Hälsobokslut

Hälsobokslut 2005 Dals-Eds kommun

1. Sjukfrånvaro	2005	2004 ny	2004	2003	2002	2001	2000
Kommunstyrelsen - Miljö o bygg	6,1%	11,3%	12,9%	11,5%	5,6%	5,0%	9,0%
Servicenämnden	6,7%	5,3%	7,8%	13,6%	13,1%	12,4%	7,5%
Fokusnämnden	6,1%	6,8%	8,6%	9,8%	9,8%	7,3%	6,6%
Socialnämnden	9,6%	8,4%	13,9%	16,3%	15,7%	15,1%	14,5%
Dals-Eds Kommun	7,6%	7,6%	10,9%	13,1%	12,3%	11,0%	10,1%

Procent sjukfrånvaro av arbetade dgr

2. Långtidssjukfrånvaro över 60 dgr	2005	2004 ny	2004	2003
Kommunstyrelsen - Miljö o bygg	48,2%	66,3%	73%	52%
Servicenämnden	62,5%	83,8%	56%	85%
Fokusnämnden	73,4%	75,8%	52%	71%
Socialnämnden	81,2%	78,0%	58%	53%
Dals-Eds Kommun	74,3%	76,5%	57%	63%

(2003-2004 gräns 90 dgr)

(2004 ny -2005 gräns 60 dgr)

Långtidssjukfrånvaro i procent av total sjukfrånvaro

3. Sjukfrånvaro kvinnor	2005	2004 ny	2004	2003	2002	2001	2000
Kommunstyrelsen - Miljö o bygg	10,6%	14,2%	16%	22%	10%	6%	12%
Servicenämnden	7,6%	6,6%	10%	14%	16%	13%	9%
Fokusnämnden	6,2%	6,7%	9%	10%	10%	7%	8%
Socialnämnden	9,0%	8,0%	13%	16%	16%	16%	15%
Dals-Eds Kommun	7,9%	7,7%	12%	14%	14%	12%	12%

Procent sjukfrånvaro kvinnor av arbetade dgr kvinnor

4. Sjukfrånvaro män	2005	2004 ny	2004	2003	2002	2001	2000
Kommunstyrelsen - Miljö o bygg	3,5%	9,5%	10%	1%	2%	4%	6%
Servicenämnden	4,6%	1,9%	3%	12%	7%	11%	4%
Fokusnämnden	5,7%	6,8%	7%	8%	9%	7%	4%
Socialnämnden	20,4%	15,0%	27%	25%	2%	1%	1%
Dals-Eds Kommun	6,3%	7,4%	9%	9%	7%	7%	4%

Procent sjukfrånvaro män av arbetade dgr män

5. Sjukfrånvaro 29 år eller yngre	2005	2004 ny	2004	2003	2002	2001	2000
Kommunstyrelsen - Miljö o bygg	-	-	-	-	-	27%	3%
Servicenämnden	-	0,5%	-	-	4%	3%	2%
Fokusnämnden	1,1%	1,5%	3%	4%	4%	7%	4%
Socialnämnden	2,1%	7,6%	6%	4%	13%	23%	21%
Dals-Eds Kommun	1,6%	1,7%	4%	4%	8%	11%	10%

Procent sjukfrånvaro 29 år eller yngre av arbetade dgr samma åldersgr.

6. Sjukfrånvaro 30 - 49 år	2005	2004 ny	2004	2003	2002	2001	2000
Kommunstyrelsen - Miljö o bygg	3,0%	7,0%	7%	15%	6%	4%	4%
Servicenämnden	2,7%	1,6%	2%	2%	4%	7%	4%
Fokusnämnden	5,8%	6,1%	7%	6%	8%	6%	6%
Socialnämnden	7,4%	7,6%	13%	14%	15%	10%	6%
Dals-Eds Kommun	6,3%	6,3%	9%	10%	10%	8%	6%

Procent sjukfrånvaro 30-49 år av arbetade dgr samma åldersgrupp

7. Sjukfrånvaro 50 år eller äldre	2005	2004 ny	2004	2003	2002	2001	2000
Kommunstyrelsen - Miljö o bygg	3,6%	17,3%	21%	9%	5%	5%	19%
Servicenämnden	8,7%	9,4%	12%	23%	20%	16%	10%
Fokusnämnden	7,7%	9,6%	11%	15%	12%	9%	7%
Socialnämnden	13,8%	11,7%	17%	22%	17%	20%	26%
Dals-Eds Kommun	10,1%	11,1%	14%	19%	15%	14%	15%

Procent sjukfrånvaro 50 år eller äldre av arbetade dgr samma åldersgr.

8. Friskhetsindex %	2005	2004	2003	2002	2001	2000
Kommunstyrelsen - Miljö o bygg	51,3	50,0	44,2	43,2	50,0	43,5
Servicenämnden	52,7	39,5	36,4	36,3	30,9	53,4
Fokusnämnden	38,9	46,0	44,4	45,7	43,5	46,3
Socialnämnden	35,5	45,5	44,0	45,9	44,1	43,2
Dals-Eds Kommun	43,8	45,1	43,3	44,4	42,5	45,9
<i>Anställningar utan sjukfrånvaro %</i>						
9. Ökning / minskning av anställningar	2005	2004	2003	2002	2001	2000
Kommunstyrelsen - Miljö o bygg	2	- 1	- 6	2	1	2
Servicenämnden	- 3	- 2	- 4	- 2	1	-
Fokusnämnden	- 7	- 8	9	9	10	21
Socialnämnden	1	- 3	- 3	21	10	3
Dals-Eds Kommun	- 7	- 14	- 4	30	22	26

Personalomsättning - ökning/minskning antal anställningar

Sjukdagar omräknat med hänsyn till omfattning. Denna beräkningsgrund var ny för 2004 och därmed begränsas möjligheterna att jämföra bakåt i tiden. Vinsten med detta beräkningssätt är en rättvisare jämförelse med andra kommuner i landet. Som jämförelsematerial bakåt anges också 2004 års siffror enligt det gamla sättet, d v s där all sjukfrånvaro redovisas som om den vore heltidsfrånvaro. Siffrorna för 2005 är jämförbara med siffrorna i kolumnen "2004 ny".

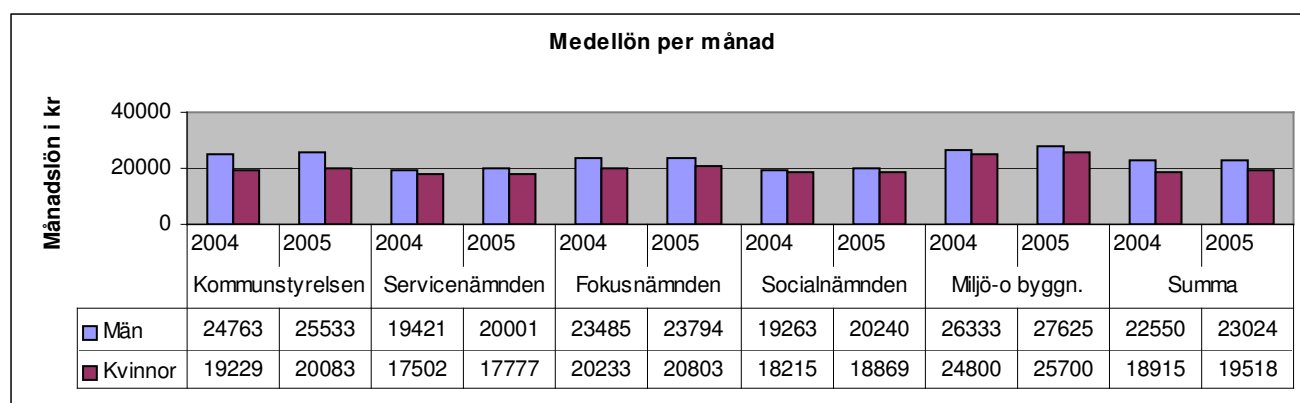
Nyckeltalen (2005, 2004 ny) är framtagna efter Sveriges Kommuner och Landstings rekommendationer (cirkulär 2005:4) gällande den obligatoriska redovisningen av sjukfrånvaro.

Målavstämning

Kommunfullmäktige har i §52 2004 beslutat att sjuktalen 2003 skall vara halverade vid 2007 års utgång, vilket ger att sjuktalen skall minska med minst 10% per år.

Målet har uppfyllts för 2004-2005

Sjukfrånvaron för 2005 utgör 58% av 2003 års värde.



Kvinnornas medellöner har ökat mer än männens under 2005.

FÖRVALTNINGSBERÄTTELSE

Framtidsanalys/Omvärldsbeskrivning

Svenska kommunförbundet målar upp följande bild av de ekonomiska förutsättningarna för kommunerna de närmaste åren.

För 2005 förväntas ett ekonomiskt resultat på 10 miljarder kronor för kommuner och landsting. Det är nästan vad som behövs för att finansiera välfärden på lång sikt, enligt tumregeln för god ekonomisk hushållning. De ekonomiska förutsättningarna förväntas bli goda de närmaste åren.

Högre skatteintäkter förklaras främst av en starkare sysselsättningsutveckling, vilken delvis hänger samman med fler sysselsättningskapande åtgärder.

För att resurserna ska användas på bästa möjliga sätt satsar kommuner och landsting på att förbättra produktiviteten.

God global och svensk tillväxt

Trots att den internationella konjunkturen bromsade in mot slutet av 2004 var tillväxten den högsta på många år. Fortsatt låga räntor, goda företagsvinster och en successivt förbättrad arbetsmarknad gynnar investeringsringarna och driver på den globala tillväxten. Det finns emellertid en risk att ett fortsatt högt oljepris och negativa effekter av ett växande amerikanskt bytesbalansunderskott begränsar den internationella tillväxten.

I Japan andas viss optimism och Kina får allt större betydelse för världsekonomin. Osäkerhet präglar utvecklingen i Euroområdet. God tillväxt råder i de nya EU-länderna och inhemsk efterfrågan driver tillväxten i Norden.

Motorn i den svenska ekonomin växlade i år över från export till inhemsk efterfrågan. En stark ökning av hushållens reala disponibla inkomster de närmaste åren beräknas leda till stigande privat konsumtion samtidigt som investeringsklimatet är gott.

Arbetsmarknadsläget är däremot inte fullt lika positivt. Den öppna arbetslösheten minskar, främst på grund av att antalet personer i sysselsättningsåtgärder utökas. För kommunerna och landstingen räknar vi med att dessa

åtgärder de närmaste åren utgör drygt 2,5 procent av antalet anställda. Den totala arbetslösheten kommer däremot att ligga på en fortsatt hög nivå. Den starkare sysselsättningsutvecklingen är till stor del finansierad med skattemedel och ger inte den förstärkning av kommunernas och landstingens ekonomi som högre sysselsättning normalt gör. Men det finns vissa tecken på att även den underliggande sysselsättningen kommer att öka.

Lågt demografiskt tryck på kommunerna

År 2005 väntas det ekonomiska resultatet för kommunerna bli omkring 6 miljarder kronor. Förklaringen är att kostnadsutvecklingen varit fortsatt återhållsam efter ett bra resultat år 2004. Minst 85 procent av kommunerna bedömer att de kommer att klara en ekonomi i balans 2005.

Detta indikerar att kommunerna har en tydlig fokusering på ekonomin och i allt större utsträckning klarar att anpassa verksamheterna till resurserna. Fortfarande bedömer dock 34 kommuner att man ej kommer att klara balans. Kommunernas resurser har allt mer kommit att koncentreras till skola, vård och omsorg, vilket till stor del hänger samman med befolkningsutvecklingen och statliga reformer. Inom flera av de större verksamhetsområdena har dessutom skett en förskjutning mot mer resurser till brukare med särskilt stora resursbehov.

Under de närmaste åren kommer det demografiska trycket på verksamheterna totalt sett att upphöra; trots att totalbefolkningen väntas öka. Men eftersom verksamheternas behov utvecklas åt olika håll, inte minst grundskolan och gymnasieskolan, krävs stora omfördelningar av resurser. Totalt sett räknar vi med att kostnaderna för hela perioden 2006–2009 ökar i takt med behov och reformer eller 0,6 procent per år.

Vi har i brist på statliga aviseringsräkningar räknat med oförändrade generella statsbidrag 2009. För att nå god ekonomisk hushållning 2009 behöver

kostnaderna minska eller intäkterna öka med motsvarande 3 miljarder kronor.

Många kommuner bedriver ett konkret arbete med effektivitet och produktivitet inom flera olika verksamhetsområden. De vanligaste verksamhetsområdena är äldreomsorg och grundskola. För att ytterligare kunna öka produktiviteten skulle det underlätta om statens riktade bidrag och statliga regelverk liksom myndighetsutövning minimerades.

Under 2004- 2005 har mycket gjorts i Dals-Ed för att komma till rätta med den ekonomiska obalansen.

På grundval av jämförelser av kostnader för olika verksamheter har besparingskrav inarbetats redan i ram för budget 2005 - 2006. Dessa har därefter följts upp med krav på strategibeslut i nämnder och styrelser. Nya styrprinciper har antagits och inför budget 2006 utvecklas resursfördelningssystem och målstyrning ses över.

En av kommunfullmäktige särskilt tillsatt arbetsgrupp ”ekonomi 2006” har genomfört ett aktivt arbete med översyn av kommunens ekonomi.

Under hösten 2004 har Svenska kommunförbundets analysgrupp genomfört översyn av ekonomi och ekonomistyrning. Rapporten har presenterats för en mycket bred församling av aktörer inom kommunen.

Rapporten har tydligt pekat på vikten av att framåt fortsätta arbetet med att anpassa

verksamheterna till de finansiella förutsättningarna. Ett sätt är då att jämföra sig med liknande kommuner och bra exempel. Även detta är ett arbete som pågått under ledning av arbetsgruppen ekonomi 2006. Kommunens ekonomi har även varit tema på ett öppet hus för allmänheten under våren 2005.

Fr.o.m. budget 2006 kommer som nämnts ovan fokus också att ligga på anpassning av resurser till befolkningsutvecklingen. Som ett exempel kan nämnas beslut i budget 2006 om växling av resurser från en krympande grundskola till en växande gymnasieskola.

Därutöver måste vi skapa ekonomiska förutsättningar för kommande års pensionskostnadsökningar. I detta bokslut har första steget tagits genom en avsättning med 1,4 mkr. Kommunens målsättning är att öka pensionsanslagen med 3 mkr per år för att begränsa pensionspuckelproblematiken i framtiden. Avyttring av ett antal fastigheter har skett och fler kan tänkas bli föremål för försäljning framöver.

Kommunens behöver på sikt också komma till rätta med en anpassning av det höga skatteuttaget.

I plan har målet för resultat satts till 2 mkr per år inkl. ökade anslag med 3 mkr till pensioner.

En förutsättning för en harmonisk ekonomisk utveckling är också att samhällsutvecklingen är balanserad när det gäller sysselsättning, arbetsmarknad, bostadsmarknad och demografi.

FÖRVALTNINGSBERÄTTELSE

Kommunfullmäktige har antagit fyra övergripande målbeskrivningar. Målen har i varje nämndbrutits ned på nämnds nivå. Målhanteringen är under utveckling.

I Årsredovisningen redovisas målen endast på kommunövergripande nivå. På kommunkansliet finns sammanställning över måluppföljning för hela kommunförvaltningen.

Mål/resultat för hållbar utveckling - Dals-Eds kommun

Stabil ekonomi i balans

Kommungemensamma

Mål 1

Kommunen skall ha en stabil ekonomi i balans, med ett årligt positivt resultat på minst 2 miljoner, inkl. ökade anslag med 3 mkr till pensionskostnader senast 2010

Resultat 1 Varje verksamhet får inte ha större volym på sin verksamhet än vad budget tillåter

	År 2005	År 2006	År 2007	År 2008
--	---------	---------	---------	---------

Riktvärde	Positivt resultat 1,2 mkr	Positivt resultat 1,9 mkr, verksamhetsvolym överensstämmer med budget samt en anslagsreserv	positivt resultat 2 mkr	
-----------	------------------------------	--	----------------------------	--

Utfall: + 3,8 mkr inkl. 1,4 mkr
Ökat pensionsanslag
Målet uppfyllt

Mål 2

Kommunen skall ha resurser till offensiva satsningar

Resultat 2 Kommunen skall årligen avsätta medel till offensiva satsningar

	År 2005	År 2006	År 2007	År 2008
--	---------	---------	---------	---------

Riktvärde:	660 + 900	660 + 300	660 + 300	
------------	-----------	-----------	-----------	--

Utfall: 660 + 1 mkr
(KFD, Mötesplats DEK)
Målet uppfyllt

FÖRVALTNINGSBERÄTTELSE

Stabil tillväxt och arbete

Kommungemensamma

Mål 1

Dals-Ed skall ha en stabil årlig tillväxt

Resultat 1 Kommunen skall ha minst 40 nystartade företag t.o.m. 2007

	År 2005	År 2006	År 2007	År 2008
Riktvärde:	15 nystartade företag	15 nystartade företag	15 nystartade företag	

Utfall: 23 nystartade företag

Målet uppfyllt

Mål 2

Den totala arbetslösheten ska minska i Dals-Eds kommun

Resultat 2 Den totala arbetslösheten ska minska till ca. 7%

	År 2005	År 2006	År 2007	År 2008
Riktvärde:	10%	8%	7%	

Utfall: 10,90%

Ej uppfyllt

FÖRVALTNINGSBERÄTTELSE

Hälsa och miljö

Kommungemensamma

Mål 1

Dals-Ed ska arbeta systematiskt och långsiktigt för att förbättra trivseln och hälsan i kommunen

Resultat 1 Kommuninvånarnas hälsotal ska öka till 95% fram till 2007
(ohälsa - antal utbetalda sjukdagar per försäkrad 16-64 år)

	År 2005	År 2006	År 2007
Riktvärde:		94%	95%
Utfall:	48,3 dagar per nov-05 42,5 dagar	REVIDERING Riket år 2004	

Mål 2

Kommunen ska hushålla med naturresurserna och verka för att minimera miljöstörande påverkan

Resultat 2 Kommunen ska fr.o.m. 2007 inarbeta 3 av de nationella miljömålen årligen i sina verksamheter för att samtliga mål skall vara inarbetade före 2010.

	År 2005	År 2006	År 2007
Riktvärde:		Ta fram material och hjälpmedel för att underlätta förv. arbete med miljömålen	Levande sjöar och vattendrag, ingen övergödning, grundvatten av god kvalitet
	År 2008	År 2009	År 2010
	Begränsad klimatpåverkan, frisk luft, skyddande ozonskikt, säker strålmiljö	Bara naturlig försurning, Myllrande våtmarker, giftfri miljö, god bebyggd levande skogar, ett rikt miljö	Levande sjöar och vattendrag, ingen övergödning, grundvatten av god kvalitet, biologisk mångfald
Utfall:	Ingen mätning 2005		

FÖRVALTNINGSBERÄTTELSE

Demokrati och delaktighet

Kommungemensamma

Mål 1

Den politiska representationen ska vara jämställd d.v.s spegla kommunens invånarstruktur

Resultat 1 2007 ska representationen av kvinnor och yngre ledamöter (upp till 35 år) i nämnder, styrelser och KF öka

	År 2005	År 2006	År 2007	År 2008
Riktvärde:	33%	40%	40%	

Utfall: 33%

Målet uppfyllt

Mål 2

Öka invånarnas inflytande i kommunala frågor

Resultat 2 Öka antalet aktiva medlemmar i de politiska partierna.

	År 2005	År 2006	År 2007	År 2008
Riktvärde:		10% ökning/parti	10%ökning/parti max 2 kommunala uppdrag exkl. KF/ kommunal politiker	

Utfall: Medlemmar 2005 - Folkpartiet 18, kristdemokraterna 55, centerpartiet ca 95

SAMMANSTÄLLD REDOVISNING

Resultaträkning

(i mkr)

	2005	2004
	Koncern	Koncern
Verksamhetens intäkter	92,5	97,3
Verksamhetens kostnader	-271,3	-282,6
Avskrivningar	-13,4	-11,5
Verksamhetens nettokostnad	- 192,2	-196,8
Skatteintäkter	153,1	146,3
Generella statsbidrag	52,9	54,4
Finansiella intäkter	0,8	0,8
Finansiella kostnader	- 8,3	-8,6
Resultat efter finansnetto	6,3	-3,9
Extra ordinära intäkter	0	0
Extra ordinära kostnader	0	0
FÖRÄNDRING AV EGET KAPITAL	6,3	-3,9

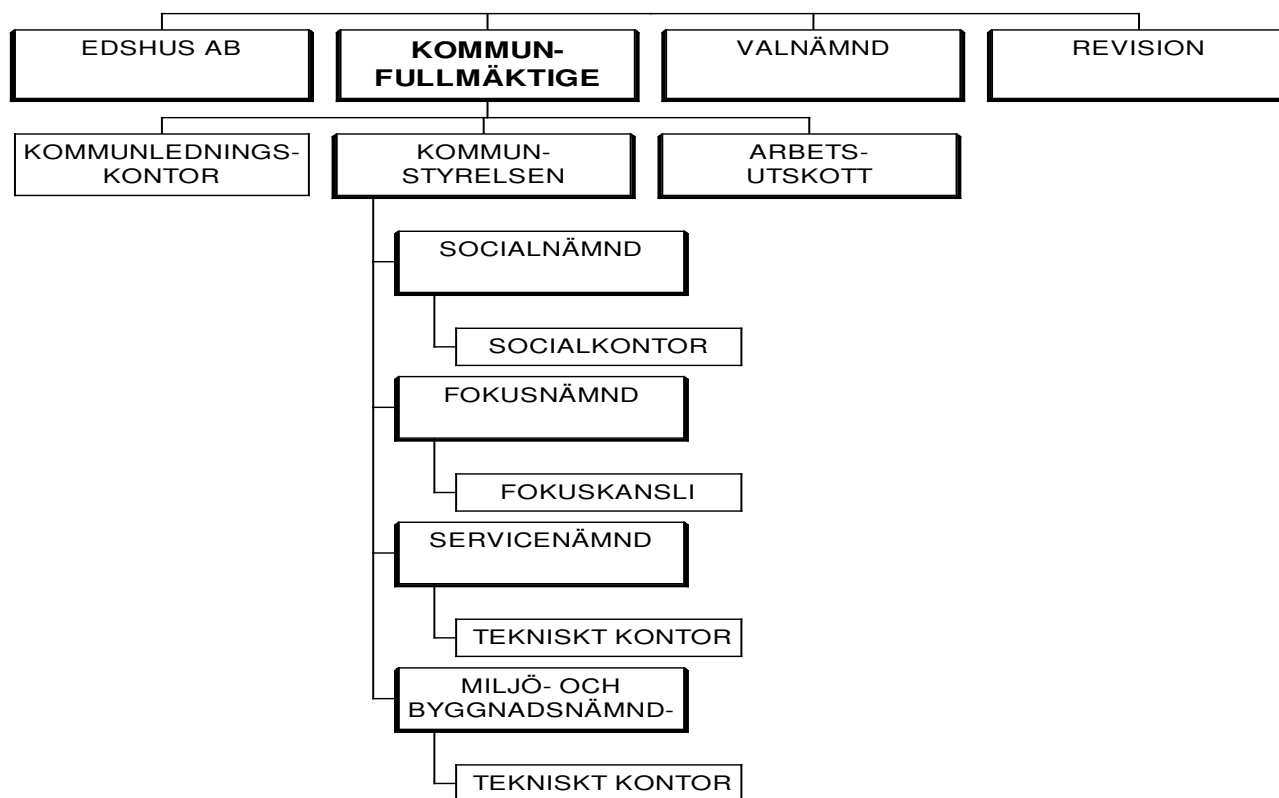
Balansräkning

(i mkr)

	2005	2004
	Koncern	Koncern
<u>Tillgångar</u>		
<i>Anläggningstillgångar</i>		
Mark och byggnader	347,7	358,5
Maskiner och inventarier	10,4	10,4
<i>Finansiella anläggningstillgångar</i>		
Aktier och andelar	0,5	0,4
Långfristiga fordringar	0,5	0,4
Summa anläggningstillgångar	359,1	369,7
<i>Omsättningstillgångar</i>		
Övriga omsättningstillgångar	14,4	11,0
Kassa och bank	41,0	25,9
Summa omsättningstillgångar	55,4	36,9
SUMMA TILLGÅNGAR	414,5	406,6
<u>Eget kapital avsättningar och skulder</u>		
Eget kapital	106,5	110,3
Årets förändring av eget kapital	6,3	-3,9
Summa eget kapital	112,8	106,4
<i>Avsättningar</i>		
Avsättningar	3,4	1,8
Summa avsättningar	3,4	1,8
<i>Skulder</i>		
Långfristiga skulder	244,3	247,9
Kortfristiga skulder	54,0	50,5
Summa skuld	298,3	298,4
SUMMA EGET KAPITAL AVS O SKULDER	414,5	406,6

KONCERNEN DALS-EDS KOMMUN

KONCERNEN DALS-EDS KOMMUN



Koncernen Dals-Eds kommun består av kommunen samt ett helägt bostadsbolag, Edshus AB.

Koncernredovisningen har upprättats enligt förvärvsmetoden med proportionell konsolidering. Förvärvsmetoden innebär att det egna kapitalet som förvärvats vid anskaffningstillfället har eliminerats. Med proportionell konsolidering menas att om dotterföretagen ej är ägda till 100% så tas endast ägda andelar av räkenskaperna med i koncernredovisningen. Elimineringen har gjorts för interna mellanhavanden mellan kommunen och respektive företag.

Edshus AB

Edshus AB bygger och förvaltar bostäder och lokaler i Dals-Eds kommun. De flesta ligger i centrala Ed. Antalet förvaltade lägenheter uppgår till 493 stycken.

Därutöver förvaltas 7 lokaler.

Totalt förvaltat yta: 35 900 kvm

Bolaget sysselsätter åtta personer.

Andelen tomma lägenheter har ökat från 6% 2004 till 9% vid utgången av 2005.

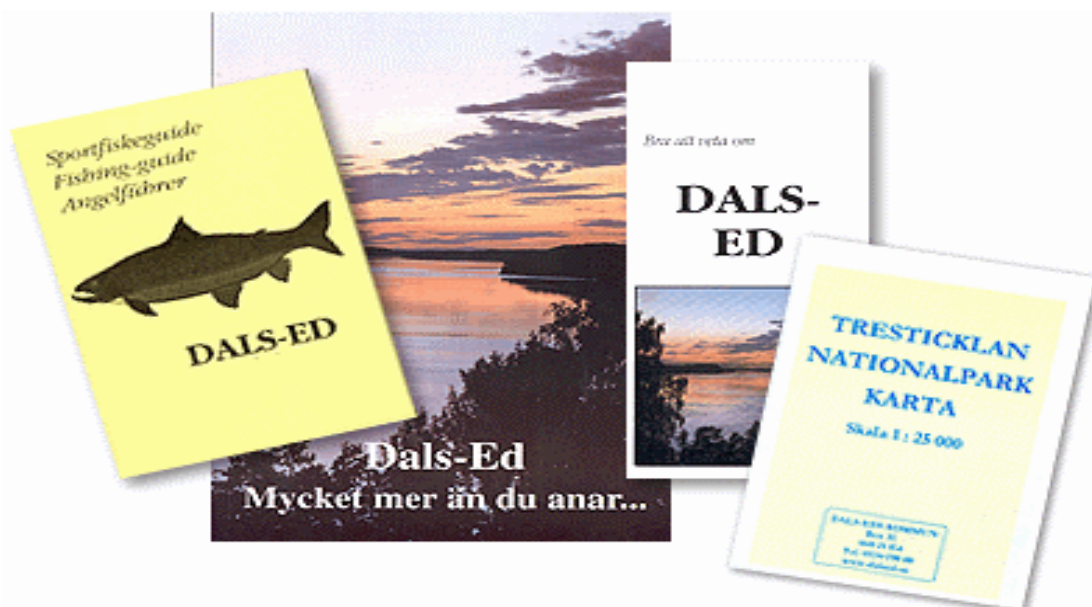
Årets resultat redovisas till +2,5 mkr (2004: +1,5 mkr).

Det förbättrade resultatet är en följd av Sjunkande räntor, ökade hyresintäkter lokaler och engångsposter i form av återsökt moms och rotavdrag.

I resultatet ingår även realisationsvinster på ca 1,5 mkr till följd av att fem fastigheter har sålts.

RESULTATRÄKNING

	Redovisning 2004	Redovisning 2005	Avvikelse mot budget 2005
	Belopp i Mkr		
Intäkter.....not 1	71,3	73,6	+ 5,8
Kostnader.....not 1	- 265,2	-261,5	- 2,3
Avskrivningar.....not 6	- 8,5	- 10,3	- 0,6
Verksamhetens nettokostnader	- 202,4	-198,2	+ 2,9
Skatteintäkter.....not 2	146,3	153,1	- 0,8
Generella statsbidrag och utjämning not 3	54,4	52,9	+ 0,1
Finansiella intäkter.....not 4	0,6	0,7	0
Finansiella kostnader.....not 5	- 4,3	- 4,7	+ 0,4
Resultat före extraordinära poster..... not 6	- 5,4	3,8	+ 2,6
Extra ordinära intäkter.....not 7	0	0	0
Extra ordinära kostnader.....not 7	0	0	0
Årets resultat (förändring av eget kapital)..... not 8/10 b	- 5,4	3,8	2,6



KASSAFLÖDESANALYS

Belopp i mkr	2004	2005
DEN LÖPANDE VERKSAMHETEN		
Årets resultat	-5,4	3,8
Avskrivningar	8,5	10,3
Nedskrivningar		
Förändrad pensionsavsättning och ränta på pensionsavsättning samt orealiserade valutakursvinster/förluster m.m.	0,4	-0,2
Realisationsvinst, försäljning exploat.fastighet / realisationsförlust	-0,2	-0,4
Gjorda avsättningar (exkl.pensionsavsättningar, exkl.ränta på pens.avs.)	0,4	0,5
Ianspråktaga avsättningar (exkl.pens.avs.)		
Övriga ej likviditetspåverkande poster Ökning(+) Minskning (-)		1,4
Ökning (-) / minskning (+) kortfristiga fordringar	-3,0	-3,2
Ökning (-) / minskning (+) förråd och exploatering		0,0
Ökning (+) / minskning (-) kortfristiga skulder	1,5	3,0
Löpande verksamhet	2,2	15,6
INVESTERINGSVERKSAMHET		
Bruttoinvesteringar i materiella / imateriella anläggningstillgångar	-31,9	-8,5
Försäljningspris materiella / imateriella anläggningstillgångar	2,6	4,3
Investering i finansiella anläggningstillgångar	-0,1	-0,2
Försäljning av finansiella anläggningstillgångar		
Erhållna investeringsbidrag, övriga investeringsinkomster		
Investeringsverksamheten	-29,4	-4,4
FINANSIERINGSVERKSAMHETEN		
Nyupptagna lån	36,3	
Amortering av skuld	-1,4	-2,8
Övriga tillförda (+) / använda (-) medel		
Finansieringsverksamheten	34,9	-2,8
ÅRETS KASSAFLÖDE	7,7	8,4
FÖRÄNDRING LIKVIDA MEDEL		
Ingående balans likvida medel	11,7	19,4
Utgående balans likvida medel	19,4	27,8
ÅRETS FÖRÄNDRING AV LIKVIDA MEDEL	7,7	8,4



BALANSRÄKNING

	Redovisning 2004	Redovisning 2005
	Belopp i Mkr	
TILLGÅNGAR		
Anläggningstillgångar		
Mark och byggnader..... not 15	232,2	226,7
Maskiner och inventarier..... not 14	9,7	9,5
<i>Finansiella anläggningstillgångar</i>		
Långfristiga fordringar not 13	0,2	0,2
Aktier och andelar not 12	12,3	12,4
Summa anläggningstillgångar	254,4	248,8
Omsättningstillgångar		
<i>Fordringar</i>		
Statsbidragsfordringar not 10	1,5	0,7
Övriga kortfristiga fordringar not 11	10,0	14,0
Kassa och bank not 09	19,4	27,8
Summa omsättningstillgångar	30,9	42,5
SUMMA TILLGÅNGAR	285,3	291,3
EGET KAPITAL AVSÄTTNINGAR OCH SKULDER		
Eget kapital		
Anläggningskapital..... not 20	128,4	123,9
Rörelsekapital..... not 20	- 15,0	-6,7
Därav årets resultat..... not 20	- 5,4	3,8
Summa eget kapital	113,4	117,2
Avsättningar		
Avsättning för pensioner och liknande förpliktelser not 18	1,0	2,2
Övriga avsättningar not 18	0,7	1,2
Summa avsättningar	1,7	3,4
Skulder		
Långfristiga skulder		
Anläggningslån..... not 17	124,3	121,5
Kortfristiga skulder		
Leverantörsskulder not 16	4,1	9,2
Övriga kortfristiga skulder not 16	41,8	40,0
Summa skulder	170,2	170,7
SUMMA EGET KAPITAL AVSÄTTNINGAR OCH SKULDER	285,3	291,3
PANTER OCH ANSVARSFÖRBINDELSER		
Pensionsförpliktelser som inte tagits upp bland skulder och avsättningar.....not 18	86,9	83,1
Övriga ansvarsförbindelser.....not 19.	123,3	125,9

NOTER

Not 1. Verksamhetens intäkter och kostnader

Intäkter och kostnader är justerade med interna poster mellan finansförvaltning och nämnderna. Interna poster mellan nämnderna ingår inte i redovisade belopp.

I verksamhetens kostnader har inräknats beräknade kostnader för hela den avgiftsbaserade delen av avtalspensionen. Löneskatt

har periodiserats.

I kassaflödesanalysen har korrigerats för avskrivningar och förändring av avsättningar mm.

Kommande års amortering på lån har överfört till kortfristig skuld (2,0 mkr)

	Externa Intäkter	Bok 2003	Bok 2004	Bud2005	Bok 2005	Diff mot Budget
	Belopp i 1.000-tal kr					
30	Försäljningsmedel	-1 443	-2 175	-1 512	-2 185	673
31	Taxor och avgifter	-19 495	-20 566	-507	-976	469
32	Taxor och avgifter	-35	0	-11 601	-11 167	-434
33	Taxor och avgifter			-9 006	-9 114	108
34	Hyror och arrenden	-10 878	-10 380	-10 980	-10 280	-700
35	Bidrag	-25 655	-23 166	-15 476	-24 001	8 525
36	Försälj. verks. o entrepre	-12 644	-14 506	-18 056	-15 280	-2 776
37	Intäktskorrigeringar	-243	-277	-226	0	-226
38	Försälj. antillg/periodis	-94	-202	-450	-649	199
	Summa	-70 487	-71 272	-67 814	-73 650	5 836

Slag 35 bidrag: Här ingår Breddband Dalsland, kalkningsverksamhet mm och får i princip motsvarande kostnader under slag 4 nedan.

	Externa Kostnader	Bok 2003	Bok 2004	Bud 2005	Bok 2005	Diff mot Budget
	Belopp i 1.000-tal kr					
4	Kostnader och utgifter	55 232	56 203	48 396	50 759	-2 363
5	Kostnader för arbetskraft	171 620	174 471	177 790	178 489	-699
6	Övriga verksamhetskostnader	30 468	29 493	28 189	27 428	760
7	Övriga verksamhetskostnader	4 458	5 029	4 903	4 912	-9
	Summa	261 778	265 196	259 277	261 589	-2 312

NOTER

Not 2. Skatteintäkter

Belopp i Kkr	2003	2004	2005
Kommunalskatt	134 666	147 996	154 945
Särskild statlig skatt	488	491	0
Generell avräkning skatt			
Slutavräkning 2001	5		
Slutavräkning 2002	-969		
Slutavräkning 2002	1 443	-1 443	
Skatteverket utbetalning 2004		1 443	
Slutavräkning 2003			
Ekonomistyrningsverket 289 kr per inv 1 nov 2002 (5047)	-1 458	1 458	
Ekonomistyrningsverket 422 kr per inv 1 nov 2002 (5041)		-2 127	
Slutavräkning lag 2002:976 2004 års taxering			15
Slutavräkning 2004			
2005 Ekonomistyrningsverket 327kr per inv 1 nov 2003 (5015)			-1 640
2004 Ekonomistyrningsverket 296 kr per inv 1 nov 2003 (5015)		-1 484	1 484
Slutavräkning 2005			
2005 Ekonomistyrningsverket 340 kr per inv 1 nov 2004 (4969)			-1 690
Summa	134 175	146 334	153 114

Not 3. Generella statsbidrag

Belopp i kkr	2003	2004	2005
Generella statsbidrag	20153	19363	0
Utjämning	38771	31474	49536
Mervärdesskatt Ludvika	0	0	0
Tillf.sysselsättn.stöd	2124	3271	3379
Statsbidrag befolkningsminskning	332	332	0
Mellankommunal utjämning	393	0	0
Summa	61 773	54 440	52 915

Not 4. Finansiella intäkter

Belopp i Kkr	2003	2004	2005
Ränta likvida medel	236	222	341
Övriga räntor	20	1	6
Räntebidrag	303	328	324
Summa	559	551	671

NOTER

Not 5. Finansiella kostnader

Belopp i Kkr	2003	2004	2005
Räntor anläggningslån	4 178	4 270	4 618
Ränta Pensionsskuld	348	36	27
Räntor övrigt	14	22	26
Summa	4540	4328	4671

Not 6. Avskrivningar

Beloppen utgörs av planenliga avskrivningar. Dessa beräknas på anläggningarnas anskaffningsvärde

Not 7. Extra ordinära intäkter och kostnader

Inga extraordinära poster redovisas

Not 8. Årets resultat

Vid sidan av årets finansiella resultat på - 3,8 miljoner kronor (2004 -5,4 mkr) redovisas även årets budgetmässiga avvikelse. För 2005 uppgick denna till +2,6 miljoner kr. I prognos 2 per halvåret 2005 beräknades årets resultat till +2 mkr. Socialnämndens redovisar överskott med en

dryg miljon till följd av bl.a tidigareläggning av anpassningsåtgärder avs budget 2006. Servicenämnden redovisar överskott med ca 1,5 mkr till stor del beroende på det milda klimatet 2005. Någon upprepning av detta 2006 kan vi inte räkna med.

Not 9. Likvida medel

Belopp i Kkr	2 003	2 004	2 005
Kassa, bank o postgiro	16 171	19 414	27 846
Övrigt (statsskulds- växlar mm)	0	0	0
Summa	16 171	19 414	27 846

Not 10. Statsbidragsfordringar

Belopp i Kkr	2 003	2 004	2 005
Kommunstyrelsen	1 107	1 113	730
Socialnämnden	1 305	341	0
Övriga	110	19	0
Summa	2 522	1 473	730

NOTER

Not 10b Balanskravsredovisning

Belopp i Kkr	
Årets Resultat 2003	-8068
Realisationsvinst/förlust	108
Återstår att återställa i budget 2004	-7960
Beslut i kommunfullmäktige november 2004 synnerliga skäl	7960
Årets Resultat 2004	-5441
Realisationsvinst/förlust	-208
Återstår att återställa i budget 2005-2006	-5649
Årets Resultat 2005	3832
Realisationsförlust/nedskrivning	1952
<i>Avser försäljning med förlust av Ökna och Nössemarks skola samt industrifastighet på Torp. Förlusterna regleras inte då de skapar förutsättningar för lägre framtida kostnader.</i>	
<i>Försäljning med vinst av Håbols fd förskola, musikhuset samt ind.lokal Torp tillgodoräknas inte med hänsyn till vikande befolkningsunderlag och ändrad verksamhetsinriktning.</i>	
Resultat enligt balanskravsberäkning 2005	5784
Återstår att återställa	0

Kommunfullmäktige har i § 107/2004 beslutat att med hänvisning till synnerliga skäl – rekordförlust i kostnadsutjämningsystemet - inte återställa underskott i 2003 års bokslut. Underskottet i 2004 års bokslut har återställts i 2005 års bokslut.

Not 11. Övriga kortfristiga fordringar

Belopp i Kkr	2003	2004	2005
Förutbetalda kostnader och upplupna intäkter	3 202	2 819	1 245
Kundfordringar	5 241	5 850	6 697
Övrigt	1 849	1 380	6 023
Summa	10 292	10 049	13 965

Not 12 Värdepapper och andelar

Belopp i Kkr	2003	2004	2005
Västtrafik AB	340	340	340
Edshus AB	12 000	12 000	12 000
Summa	12 340	12 340	12 340

Not 13. Långfristig utlåning

Belopp i Kkr	2003	2004	2005
Rölanda IF	50	125	125
Övrigt	0	0	0
Summa	50	125	125

NOTER

Not 14. Maskiner och inventarier

Årets nettoinvesteringar uppgick till 1 837 kkr.

Avskrivningsmedel utgjorde 2 012 kkr.

Not 15. Fastigheter och anläggningar

Nettoinvesteringar i fastigheter och anläggningar uppgick till 7 685 kkr.

Årets avskrivningar utgjorde 6 547 kkr.

I summan för avskrivning ingår återföring av

tidigare markavskrivning med 783 000 kr.

Nedskrivningar har gjorts med 1 700 kkr avsköpta avtal Ökna skola.

Mark, byggnader och tekniska anläggningar

Belopp mkr	Mark- reserv	Verksam- hetsfas- tigheter	Fastigheter för affärs- verksamhet	Publika fastig- heter	Fastigheter för annan verksamhet	Summa mark byggnader tekn.anl.
Anskaffningsvärden	19 517	157 447	35 144	35 201	78 128	325 437
Avskrivningar	0	-43 194	-15 395	-13 829	-18 258	-90 676
Nedskrivning		-1 700				-1 700
Försäljningar/anskaffn.värden		-1 818	0	0	-4 598	-6 416
Planenligt restvärde	19 517	110 735	19 749	21 372	55 272	226 645

Not 16. Kortfristiga skulder

Den totala semesterlöneskulden uppgår i bokslutet till ca 12,1 mkr och redovisas i tabellen nedan under posten övrigt. Peiodicering av personalkostnader av december med utbetalning i januari 2006 noteras till 2,2 mkr och redovisas under övrigt nedan.

Belopp i Kkr	2003	2004	2005
Arbetsgivaravgifter	3 222	3 372	3 090
Anställdas skatter	3 234	3 535	3 315
Leverantörsskulder	6 284	4 136	9 284
Nästa år amorteringar av lån	1 100	1 200	2 000
Övrigt	37 884	33 652	31 513
Utgående skuld	51 724	45 895	49 202

Not 17. Anläggningslån

Belopp i Kkr	2004	2005
Ingående skuld	90 657	125 521
Amorteringar	-1 386	-2 016
Nästa års amorteringar	-1 200	-2 000
Nya lån	36 250	0
Utgående skuld	124 321	121 505

NOTER

Not 18. Avsättningar för pensioner mm

Intjänande fr.o.m. 1998 redovisas som en avsättning i balansräkningen. Hela den avgiftsbaserade delen av avtalspensionen har utbetalas.

Pensioner intjänade före 1998 redovisas som en ansvarsförbindelse i enlighet med den kommunala redovisningslagen.

Upplysningar om pensionsmedel och pensionsförpliktelser		
Belopp i mkr	2005	2004
Avsättningar inklusive särskild löneskatt för pensioner	0,9	1,1
Avsättning av ansvarsförbindelsen	1,4	0
Ansvarsförbindelse inklusive särskild löneskatt avseende pensionsförpliktelser som inte tagits upp bland avsättningar	84,5	86,9
Finansiella placeringar avseende pensionsmedel/likvida medel	1,4	0
Återlånade medel	83,1	86,9
<p><i>Hantering av pensionsproblematiken kommer att ses över under 2006</i></p> <p><i>Under 2005 har ett första steg tagits i arbetet med att begränsa effekterna av de kraftigt ökande framtida pensionsutbetalningarna.</i></p>		

Avsättning för återställning av sopstationen
Onsön har upptagits med 1 150.000 kr.
Beloppet finansieras via renhållnings-

verksamhetens överskott.
(avsättning 2005: 500.000 kr)

Not 19. Borgensåtaganden

Borgensåtaganden och ansvarsförbindelser gäller enligt följande:

Borgen Dals-Eds Hembygds-
förening 0,3 mkr
Eds skidklubb 0,1 mkr
Borgen Edshus AB 123,5 mkr
Dessutom ikläder sig kommunen borgen
avseende statlig bostadslånefinansiering med
40% av det statliga lånet, c:a 1,5 mkr enligt
nedan: (2001: 2,5 mkr)

* SBAB 1,2 mkr (mätning 2002)
* Venantius 0,3 mkr
* BKN 0

Operationell leasing förekommer i begränsad
omfattning./Årlig kostnad
Kopiering 0,1 mkr
Hyrbilar 15 st 0,4 mkr
Operationell leasing kan liknas vid en vanlig
hyressituation. Vid operationell leasing kan avtalen
oftast sägas upp av leasetagaren utan extra kostnad.

Not 20. Eget kapital

Anläggningsskapital utgör skillnaden mellan
anläggningstillgångar och anläggningsslån.
Rörelsekapitalet utgörs av skillnaden mellan
omsättningstillgångar och kortfristiga skulder.

DRIFTREDOVISNING

Verksamhet	Bok	Bud	Bok	Diff mot
Belopp i 1.000-tal kr	2 004	2 005	2 005	Bud
1 Kommunfullmäktige	343	1 766	347	1 419
2 Kommunstyrelsen	-172 874	-180 239	-178 629	-1 610
3 Miljö-och byggnadsnämnden	2 214	2 136	2 091	45
5 Fokusnämnden	85 199	86 763	86 962	-199
6 Servicenämnden	9 370	12 244	10 601	1 643
7 Socialnämnden	81 119	76 078	74 792	1 286
3 Valnämnden	70	5	3	2
Summa	5 441	-1 247	-3 832	2 585

Resultat

<i>Prognos 1</i>	<i>- 1 247</i>
<i>Prognos 2/Halvårsbokslut</i>	<i>- 2 049</i>
<i>Prognos 3</i>	<i>- 2 071</i>

I 2005 års budget räknades med ett resultat på + 1 247 000 kr.

Det slutliga resultatet blev + 3,8 mkr (3 831 661,32 kr). I förhållande till budget redovisas ett överskott med ca 2,6 mkr.

I senaste budgetuppföljningsrapport per 3:e kv 2005 räknades med ett resultat på ca 2,1 miljoner kronor.

Socialnämnden redovisar överskott med 1,3 mkr och överskottet hänförs huvudsakligen till familj- och individomsorgen. De stora sparbetingen har klarats av bl.a .genom minskade kostnader inom äldreomsorgen.

Fokusnämnden överskrider sin budget med ca 0,2 mkr. Gymnasieskolan har kostat ca 0,8 mkr mer än beräknat och förskoleverksamheten redovisar underskott med 0,3 mkr . Grundskolan redovisar överskott med ca 0,8 mkr. Servicenämnden redovisar ett överskott med ca 1,6 mkr.

Resultatförbättringen beror dels på förvärvet av Edsgårdets sjukhem men framför allt på det milda klimatet 2005. Anslagen för energikostnader och vinterväghållningen har klarat sig bra.

Kommunstyrelsens budget redovisar underskott med 1,6 mkr.

Detta beror dock på att kommunstyrelsen valt att skriva ned värdet på Ökna skola med 1, 7 mkr samt att en icke budgeterad pensionsavsättning gjorts med 1,4 mkr.

Detta är det första steget i strategin att komma till rätta med ”pensionspuckeln”.

Miljö-och byggnadsnämndens verksamheter följer i princip budget.

För ytterligare kommentarer kring driftredovisningen hänvisas till bilagda verksamhetsberättelser från nämnder och styrelser.

Balanskravet (not 10 b)

Enligt kommunallagen skall ett negativt resultat regleras inom de närmaste två åren.

Det uppkomna underskottet under 2004 skall därför täckas senast i 2006-års budget.

Detta underskott har täckts i årets bokslut. I övrigt se not 10b.

INVESTERINGSREDOVISNING

ÅRETS REDOVISNING	Netto-	Budget-	Ombud
Verksamhet Kkr	investeringar	avvikelse	2006
<i>Kommunstyrelsen</i>			
Övriga investeringar	625	178	178
Summa	625	178	178
<i>Servicenämnden</i>			
Utsikten bostäder	2 062	- 262	0
P - plats kommunhus	837	- 15	0
Kommunförråd ombyggnad	426	-228	0
Övriga investeringar	3 636	5 669	5 114
Summa	6 961	5 164	5 114
<i>Fokusnämnden</i>			
Övriga inventarier	219	51	75
Summa	219	51	75
<i>Socialnämnden</i>			
Sängar särskilda boenden	310	340	340
Övrigt	385	200	200
Summa	695	540	540
<i>Miljö- och hälsoskyddsnämnden</i>			
Summa	0	19	19
Summa	8 500	5 952	5 926

Bruttoinvesteringarna uppgår till 9,5 mkr. Investeringsbidrag och försäljningar redovisas till 1 mkr.

I förhållande till budget noteras ett överskott med ca 6 mkr. Ombudgeteringar i 2006 års budget avseende ej avslutade objekt uppgår sammanlagt till knappt 6 mkr. Årets reella utfall följer således budget.

Årets största investering har varit ombyggnad av elevbostäder vid Utsikten med en prislapp på 2,1 mkr.

Inom skolan har nettoinvesterats för 3,4 mkr medan investeringar i gata/väg redovisas netto till ca 1,6 mkr. Årets investeringar i VA-anläggningar har uppgått till ca 1,1 mkr och inom omsorgs-verksamhet har investerats för 0,6 mkr.

Anslagen till investeringar har i budget och plan framåt begränsats till ca 8 mkr per år.

Som nyckeltal i förhållande till skatter och bidrag beräknas investeringarna framåt till ca 4%.

Genomsnitt för riket 2004 noteras till ca 6%. Nyckeltalet för Dals-Ed i bokslut 2005 uppgår till ca 4%, medan nyckeltalet i bokslut 2004 noteras till ca 16%

KOMMUNSTYRELSEN

Verksamhet	Bok	Bud	Bok	Diff mot
Belopp i 1.000-tal kr	2 004	2 005	2 005	Bud
0 Intern verksamhet	12 346	12 883	12 205	678
1 Politisk verksamhet	1 719	1 779	1 647	132
2 Infrastruktur och skydd	8 496	8 850	8 502	348
3 Fritid och kultur	649	739	688	51
4 Pedagogisk verksamhet	3 214	3 374	4 967	-1 593
5 Vård och omsorg	877	-1 611	-1 664	53
6 Särskilt riktade insatser	1 377	1 648	1 391	257
7 Affärsverksamhet	4 205	3 610	4 462	-852
9 Finansiering	-205 757	-211 511	-210 826	-685
Summa	-172 874	-180 239	-178 628	-1 611

Budgetavvikelse enligt prognoser 2005
Prognos 3 + **500**

Specifikation av verksamhet 9 Finansiering

Verksamhet	Bok	Bud	Bok	Diff mot
Belopp i 1.000-tal kr	2 004	2 005	2 005	Bud
90 Pension och personalförsäkring	2 311	3 570	3 251	319
91 Kalkylerade kapitalkostnader	-11 316	-12 629	-11 818	-811
92 Skatteintäkter	-146 334	-153 900	-153 114	-786
93 Generella statsbidrag/utjämning	-54 440	-52 842	-52 915	73
94 Oförutsedda utgifter o .dyl	301	0	-199	199
95 Finansiella poster	3 721	4 290	3 968	322
Summa	-205 757	-211 511	-210 826	-685

BUDGETUTFALL

Kommunstyrelsen redovisar totalt ett underskott på ca 0,9 mkr exkl. finansiering.

I förhållande till senaste prognos visar kommunstyrelsen ett försämrat resultat med ca 2,1 mkr.

Med hänsyn till årets goda totalekonomiska utfall har kommunstyrelsen valt att dels skriva ned det bokförda värdet på Ökna skola med 1,7 mkr och dels göra en första insats med 1,4 mkr i arbetet med hantering av pensions-skulden före 1998

Intern verksamhet

Inom verksamhetsområdet redovisas budgetöverskott med ca 0,7 mkr. De flesta verksamheter visar mindre överskott. Personalkontor och anpassningsverksamhet står dock för merparten av det goda resultatet.

Under 2004 togs Dalslandsnätet i bruk. Dalslandskommunerna enade sig också om att efter upphandling välja Agresso som leverantör av ekonomisystem. Under hösten 2004 har Dalslands-

kommunerna riggat upp ekonomisystemet och infört en gemensam kodplan.

Systemet körs med en gemensam licens från server i Färglelanda och då via Dalslands-nätet. Systemet har successivt tagits i bruk under 2005 och har påtagligt förbättrat ekonomiinformationen i Dals-Ed.

Beräknat över en 10-års period räknar Dals-Eds kommun med en besparing på ca 2 mkr bara i systemkostnad.

Under 2006 sker fortsatt utveckling med bl.a skanning och workflowsystem av leverantörsfakturor.

Den 19 februari 2005 kopplade kommunen in sig i växelsamverkan Säffle-Dalsland.

Även i detta sammanhang fås fler och bättre funktioner samtidigt som pengar sparas framöver.

Under 2005 har arbetats med införande av virtuella kontoret .

Detta är ett nytt verktyg för hemsida och Intranet.

Uppstart kommer att ske under 2006.

Även detta är ett gemensamt utvecklings-arbete i Dalsland.

Politisk verksamhet

Kommunstyrelsens kostnader för arvoden redovisar överskott med drygt 0,1 mkr.

Infrastruktur och skydd

Under 2004 har antalet outhyrda lägenheter i bostadsbolaget legat på 6%.

Under hösten 2005 har dock vakansgraden ökat till ca 9%.

Under 2005 har befolkningstalet minskat med ca 1% (2004; -1,5%)

Under de tre senaste åren har befolkningen minskat med 153 personer. Kostnad för deltagande Dalslands-gemensamma projekt uppgår till ca 0,7 mkr.

Räddningstjänsten redovisar för sina verksamheter en total kostnad på ca 3,5 mkr (2004: 4,5 mkr) och ett resultat som är 0,3 mkr bättre än budgeterat.

Under sommaren 2005 rasade samtidigt två stora skogsbränder i kommunen. Statligt bidrag kommer att täcka kostnaderna för dessa bränder.

Pedagogisk verksamhet/Vård och omsorg

Resultatdifferenser inom pedagogisk verksamhet och omsorgerna kan hänföras till realisationsförlust/nedskrivning i samband med fastighetsförsäljningar av Ökna skola (-1,7 mkr) och Nössemarks skola (-0,2 mkr) Hälsosamordning bedrivs med bidrag från regionen. Avtal gäller t o m 2007. Tjänst som hälsosamordnare omfattar heltid.

Flera projekt med hälsoprofil drivs också med bidragsmedel. Verksamheten har följt planerna i årsbudget med ett mindre överskott till följd av vakanstid. Bruttoomsättning uppgår till ca 0,7 mkr.

Särskilt riktade verksamheter

Under arbetsmarknadsenheten sorterar ett stort utbud av verksamheter.

Totalt redovisas en nettokostnad på ca 1,3 mkr (2004: 1,3 mkr) och ett överskott med ca 0,2 mkr. Överskott kan i stort hänföras till erhållna statsbidrag. Bruttoomsättning redovisas till ca 6,8 mkr. (2004; 6,2 mkr) Verksamhetsvolym redovisas i nyckeltals-sammanställningen nedan.

Affärsverksamhet

Hysesintäkterna inom kommunens näringsfastigheter har ökat i flera år till följd av tidigare års kraftiga näringslivssatsning i kommunen.

Under 2005 har Triflex AB genomgått företagsrekonstruktion.

Verksamheten har tagits över av Artinova Print AB och en god utveckling kan förväntas.

I samband företagsrekonstruktionen har hyresförluster redovisats med ca 1,7 mkr.

Två industrifastigheter har sålts på Torps industriområde.

De totala nettokostnaderna för näringsfastigheter har utvecklats enligt följande:

År 1997	5,5 mkr
År 1998	4,8 mkr
År 1999	3,5 mkr
År 2000	1,2 mkr
År 2001	1,4 mkr
År 2002	1,8 mkr
År 2003	1,5 mkr
År 2004	1,8 mkr
År 2005	2,8 mkr

I dessa fastigheter arbetar vid utgången av 2005 ca 200 personer. Läger man därtill även sysselsatta inom kommunägda Edshus näringsfastigheter närmar sig talet 400 st. Andelen av den totala siffran för antalet förvärvsarbetande i kommunen uppgår således till hela 20%. Om även hänsyn tas till de kommunanställda återfinns nästan vartannat arbetstillfälle i en kommunägd fastighet

En nettokostnad på 2,8 mkr för denna verksamhet motsvarar knappt 50 öre på skatten.
För 2006 torde utfallet bli avsevärt bättre.

ÅRETS HÄNDELSER

* Efter flera års mycket positiv utveckling av näringslivet i kommunen har en stabilisering skett.

Under åren 1999-2002 har över 350 nya jobb tillkommit i kommunen och under 2003 försvann ca 100 jobb.

Arbetslöshetstalen har ökat kraftigt under 2003 och ligger kvar på en fortsatt hög nivå 2005, 10,6%.

* Företagsklimatet är fortfarande bra i kommunen. Svenskt Näringsliv rankar Dals-Ed 5:a i Sverige i kommunalservice till företagarna och 52:a i den totala jämförelsen.

*Nyföretagandet har ökat med 53% under 2005 (23 företag).

*Politikerna i Dals-Ed har tagit fram 4 profilområden som alla nämnder skall fokusera på de närmsta åren.

*Kommunen gör en stor satsning på alternativa energikällor. Förstudier om etanolfabrik och vindkraftspark har genomförts.

*Representanter från kommunen anordnade en affärsresa till Kina med 17 företagare från hela Dalsland. Resultatet blev över all förväntan.

*Dals-Eds kommun har lett arbetet med att införa en gemensam Miljönämnd för hela Dalsland.

*Under 2005 har samarbetet inom Fyrbodals utvecklats på ett positivt sätt.

*Samverkan inom Dalsland resulterar i uppstart av nytt ekonomisystem, gemensamt för hela Dalsland – ett unikt samarbete med gemensam kodplan, gemensam server, en licens mm.

Dessutom ansluter sig Dals-Ed till växelsamverkan (telefoni) Säffle - Dalsland,

*Sveriges största skogsbrand under 2005 bröt ut i kommunen den 9 juli i samband med åskväder.

Totalt 130 ha yta berördes i södra Hökedalen och Bengtsviken.

Branden är också historiskt den största i Dalsland

PERSONAL

Kommunens sjuktal har legat på en hög nivå. Kommunfullmäktige har i §52 2004 beslutat att sjuktalet 2003 skall vara halverade vid 2007 års utgång, vilket ger att sjuktalet ska minska med minst 10% per år.

I bokslut 2003 noteras sjuktalet till 13%

I bokslut 2004 har en minskning skett med 2% till 11%.

I detta bokslut har dessutom hittats ett sätt att totalt värdera deltidssjukfrånvaro.

Den totala sjukfrånvaron kan här efter redovisas till ca 7,6% för 2004.

För 2005 redovisas det totala sjuktalet för kommunen till oförändrat 7,6%

För kommunstyrelsen och Miljö – och byggnadsnämnden har sjuktalet minskat från 11,3% 2004 till 6,1% 2005.

Kommunfullmäktige har i budget 2005 beslutat att administrationen skall reduceras med 10% under tre år.

Redovisning kommer att ske våren 2006.

FRAMTIDEN

Bredbandslösning för hela Dalsland har möjliggjort teknisk samverkan i landskapet. Det ena systemet efter det andra tas i bruk under samverkansformer.

Förutom ekonomisystem och växelsamverkan arbetas med gemensamma lösningar av virtuella kontoret och

miljöadministration.

Behovet av nya bostadslägenheter är inte längre lika överhängande som det var bara för något år sedan.

Befolkningsutvecklingen kan ge anledning till oro.

Vi har haft tre år i rad med vikande befolkning.

Utveckling inom näringslivet är avgörande för hur många invånare vi kommer att ha framåt.

Under 2005 har genomförts en särskild näringslivs- och turismsatsning i samverkan med Mötesplats Dals-Ed.

Fr.o.m 2006 avvecklas Mötesplats och verksamheten kommunaliseras.

Därutöver satsas fr.o.m. 2006 350 kkr per år i turistbolag för Dalsland.

Fr.om 2005 kr arbetar vi efter nya styrprinciper för budget.

Ansvar är tydligt och ekonomin sätts före verksamhet. Även strukturbeslut får tas av nämnd.

Inför budget 2006 har ny mål-styrning, och resursfördelningssystem tagits fram

KOMMUNSTYRELSEN

Kommunstyrelsen	2005	2004	2003	2002
Bostadsanpassning				
* antal ärenden	31	29	28	23
Kommunförvaltning				
* Antal anknytningar i televäxel	260	256	258	255
* Antal PC arbetsplatser i nätet	183	180	165	150
* Antal leverantörsfakturor	12372	12762	12326	12326
* Antal dagrapportverifikat	0	1526	1478	2267
* Antal memorialverifikat	2894	1450	1400	1535
* Antal bearbetade löner	10 800	10608	10592	10296
* Antal ärenden i kommunstyrelsen	243	266	253	226
Arbetsmarknadsåtgärder				
* Antal personer i returen	29	31	24	46
* Antal personer i Datortek	0	62	41	48
* Antal personer i OSA	5	7	7	7
* Antal personer i ungdomsgarantin	50	34	25	20
* Antal personer i feriepraktik	63	64	37	50
* Antal personer i språngbrädan	67	30	52	60
* Anställda med anställningsstöd	9			
* Anställda med lönebidrag		3		
* Arbetslöshet % total sista december	10,60%	11,30%	11,30%	8,10%
Näringsverksamhet				
* Antal hyresgäster i näringsfastigheter	59	60	64	68
Räddningstjänst				
* Antal insatser	67	91	82	73
* Övningstimmar	2495	2246	2291	2200
* Utryckningstid i timmar	1322	1628	1399	1043
* Utryckningstid i timmar skogsbrand	1784			

FINANSIERING

Verksamhet	Bok	Bud	Bok	Diff mot
Belopp i 1.000-tal kr	2 004	2 005	2 005	Bud
90 Pension och personalförsäkring	2 311	3 570	3 251	319
91 Kalkylerade kapitalkostnader	-11 316	-12 629	-11 818	-811
92 Skatteintäkter	-146 334	-153 900	-153 114	-786
93 Generella statsbidrag/utjämning	-54 440	-52 842	-52 915	73
94 Oförutsedda utgifter o .dyl	301	0	-199	199
95 Finansiella poster	3 721	4 290	3 968	322
Summa	-205 757	-211 511	-210 826	-685

Budgetavvikelse enligt prognoser 2005

Prognos 3

+1 341

Budgetutfall

90 Personalförsäkringar

Det kalkylerade omkostnadspåslaget av personalförsäkringar har under året uttagits med 35,35% (2004 35,72) av personal med kommunala avtal. För förtroendemän har uttagits 32,46%.

Po-pålägg för avtalspensioner har uttagits med 6,59% (2004 6,2%)

Det kalkylerade påslaget på lönerna för personalomkostnader (sociala avgifter) har väl följt de verkliga kostnaderna med ett mindre överskott. (0,4 mkr)

90 Pensioner

De totala pensionskostnaderna inkl löneskatt redovisas brutto till ca 10,3 mkr (2004; 9,5 mkr.)

I förhållande till budget redovisas underskott med ca 0,1 mkr. Jämförelse med prognos ger ett underskott med 0,6 mkr. Med hänsyn till det goda totala ekonomiska utfallet 2005 tog kommunstyrelsen första steget i arbetet med att begränsa den framtida pensionspuckeln.

I årets bokslut har avsatts 1,4 mkr av pensionsskulden före 1998.

Medeln kan också komma att nyttjas för att försäkra bort del av pensionsåtagandet

I kommunens resultatmål har inarbetats en målsättning att årligen avsätta anslag med 3

mkr för hantering av pensionsskuld före 98.

Skatter

Systemet för utbetalning av kommunalskatt har ändrats fr.o.m 1993.

På basis av senaste taxering sker en schablonmässig uppräknings av skatteunderlaget till aktuellt budgetår. Den tidigare tvååriga eftersläpningen har härmed försvunnit.

Nya problem har dock uppstått genom att den schablonmässiga uppräknings måste regleras. Fr.o.m budgetåret 1997 sker en kommun-gemensam reglering med ett fastställt belopp per invånare.

För taxeringsår 2005 av inkomståret 2004 är återbetalningsbeloppet fastställt.

För inkomståret 2005 har återbetalningsbeloppet beräknats i enlighet med gällande rekommendationer (Ekonomistyrningsverket återbetalning 340 kr per inv 1 nov 2004, (4 969)

Skatteintäkterna i årets bokslut har korrigerats med beräknade regleringar för avräkning av åren 2004-2005 med -0,2 mkr resp. - 1,7 mkr.

Kommunens eget skatteunderlag för inkomståret 2004 ökade med 1,4 % i förhållande till inkomståret 2003. Föregående åtta år redovisades en ökning med 5,9%, 7,92%(3:e plats i landet) 5,83%, 5,79%, 5,13%, 3,88 %,

1,36% resp 0,37%

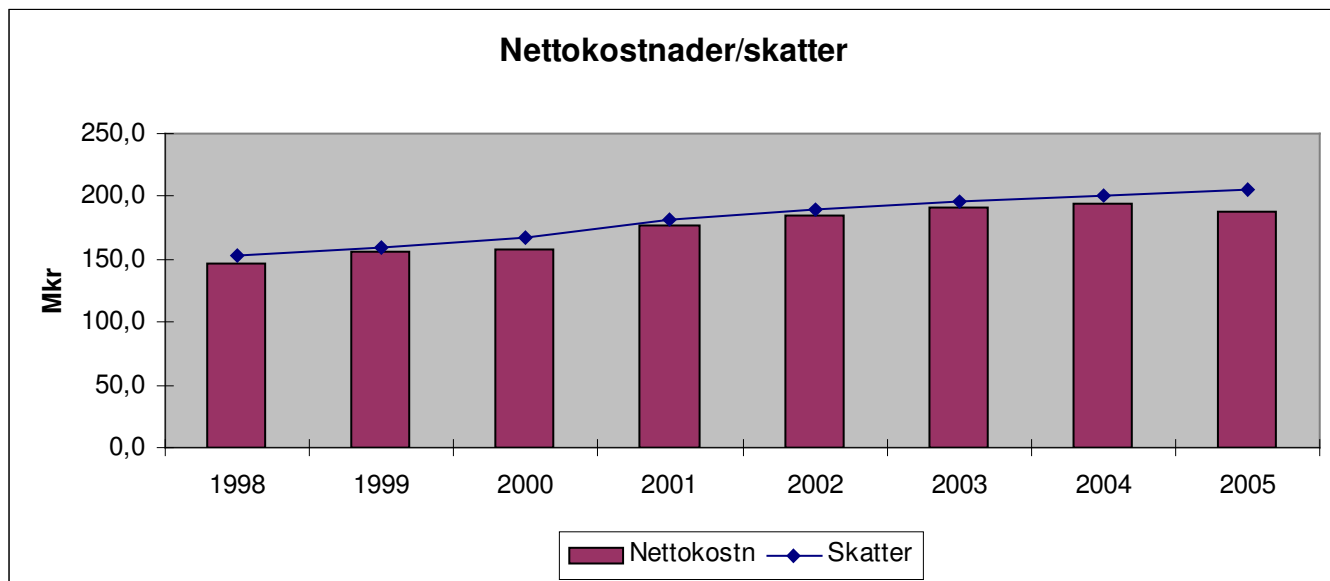
För riket som helhet noteras ökningstakten i skatteunderlaget under inkomståret 2004 till % (4,2% 2003)(5,28% 2002) (6,36% 2001) (7,47 % 2000) (5,65% 1999) (4,7 % 1998) (3,07%) 1997)

Generella statsbidrag

Under denna rubrik redovisas de generella bidragen från staten i form av inkomstutjämning, kostnadsutjämning, mm.

Ett nytt bidrag ”tillfälligt sysselsättningsstöd” tillkom under 2002. Stödet består av två delar, ett generellt stöd och ett nyanställningsstöd. Totalt bidrag har 2005 erhållits med ca 3,4 mkr.

Skatteintäkterna och de generella statsbidragen utgör den post som sätter ramarna för den kommunala verksamhetens expansion. Sett i ett längre perspektiv är det viktigt att utvecklingen av dessa poster överensstämmer i så stor utsträckning som möjligt.



Nettokostnader i diagram ovan gäller exkl. avskrivningar

Nettokostnaderna har minskat med 3,4% (2004 +1%) (2003 +3,9%) (2002 +4%) (2001 +10%) (2000:+ 2%) (1999; +6%).

Skatter/bidrag har ökat med 2,6% (2004 2,4%) (2003 3,3 %) (2002: 5%) (2001: 5%).

Under 2004 tappade Dals-Ed ca 6 mkr i kostnadsutjämning. Kompensation för detta

inkomstbortfall fick ske genom skattehöjning med 1 kr.

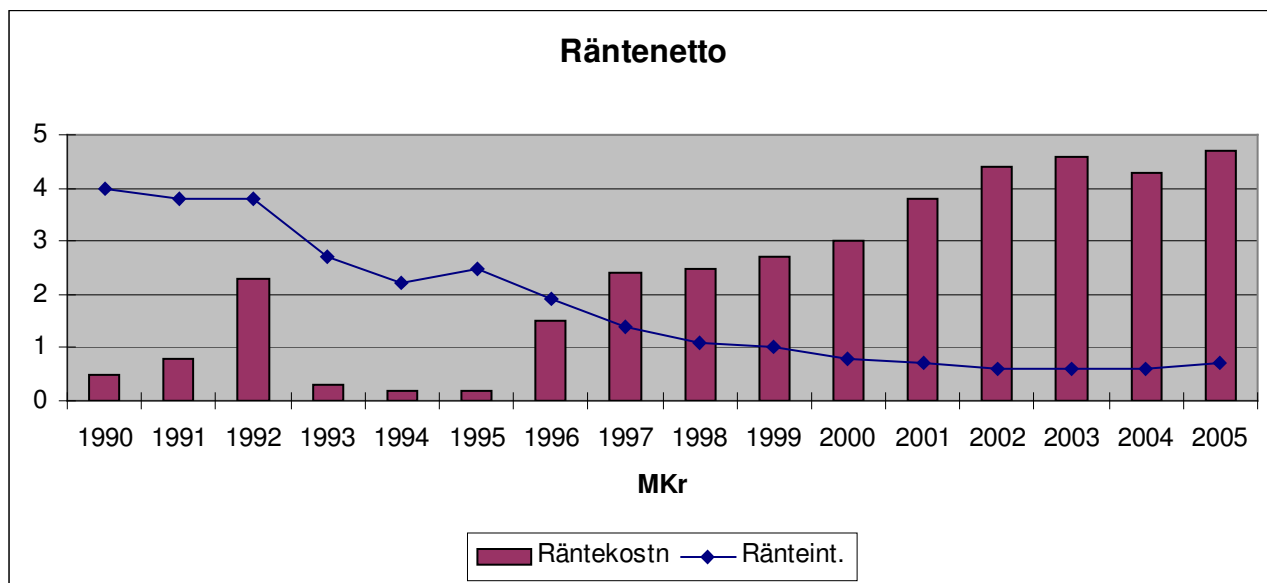
De generella statsbidragen 2004 minskade med över 7%.

Under 2005 har nettokostnaderna minskat kraftigt samtidigt som vi haft en ökning av skatter och bidrag med 2,6%.

Räntor

Kommunens räntenetto har haft en mycket positiv utveckling under hela 80-talet. Ett underskott på ca 2 miljoner kronor runt 1980 har vänts till ett överskott på drygt 3,5 miljoner kronor vid utgången av 1990. Under 1990-talet försämras dock detta räntenetto till följd av en hög investeringstakt samt försämrade ekonomi.

Vid utgången av 90-talet uppgick kommunens räntenetto till ca -1,6 mkr. Ökningen under 2004 är en följd av ökad upplåning av köp av Edsgärdet för 22 mkr. För 2005 noteras räntenettet till -4 mkr. Jämfört med 1990 beräknas kommunens räntenetto ha försämrats med över 1 skattekrona.



Förändring av pensionsskuld

Beräkning över pensionsavsättning har tagits fram av KPA

Pensionsutbetalning redovisas med 1,9 mkr inkl löneskatt samt 4,8 mkr av individuell del.

Förändring i pensionsavsättning redovisas till -0,2 mkr. Ränta pensionsavsättning understiger 0,1 mkr.

Pensionsförsäkring har tecknats fr.o.m 4:e kv 2001. Kostnad 2005: 1,0 mkr (2004: 1,2 mkr.) Löneskatt har beräknats till ca 2,0 mkr.

Pensionskulden före 1998 redovisas enligt gällande regler för kommunerna inte i balansräkningen.

Skulden uppgår inkl. löneskatt till 85,1 mkr. Skulden uppräknas årligen efter värdesäkringsregler i pensionsavtalet. Skuldens ökning utgör i grunden en kostnad.

Om inget görs kommer de löpande framtida pensionsutbetalningarna att starkt inkräkta på det ekonomiska utrymmet för övriga kommunala verksamheter.

I kommunens målsättning ingår att öka det årliga anslaget till pensionerna med 3 mkr. Detta för att vidta åtgärder i syfte att begränsa effekterna av "pensionspuckeln".

I bokslut 2005 har avsatts 1,4 mkr som ett första steg i strategin att komma till rätta med pensionsproblematiken.

I bokslutet 2004 noterades denna pensionsförpliktelse till 86,9 mkr. Med inräknade effekter av avsättningen kan siffran 2005 beräknas till 83,7 mkr.

SERVICENÄMNDEN

Verksamhet	Bok	Bud	Prg 3	Bok	Diff mot
Belopp i 1.000-tal kr	2 004	2 005	2 005	2 005	Bud
0 Intern verksamhet	-190	167	51	-362	529
1 Politisk verksamhet	258	278	255	231	47
2 Infrastruktur och skydd	2 529	2 515	2 507	2 372	143
3 Fritid och kultur	670	188	234	263	-75
4 Pedagogisk verksamhet	4 544	4 349	4 545	4 567	-218
5 Vård och omsorg	1 173	3 507	2 963	2 850	657
8 Affärsverksamhet	1 043	1 140	1 102	681	459
9 Sparbeting	0	100	300	0	100
Summa	10 027	12 244	11 957	10 601	1 643

Budgetavvikelse enligt prognoser 2005
Prognos 3 + 287

BUDGETUTFALL

Service­nämnden totalt redovisar ett överskott med 1 643 kkr. för verksamhetsåret 2005.

Orsaken till differens mot prognos är positiva års­slutav­stämningar, främst av energikostnader. I stort sett samtliga verksamheter visar positiva resultat.

I resultatet har 500 kkr. avsatts för framtida investeringar vid avslutande av deponin, Onsön.

Intern verksamhet

Intern verksamhet visar ett överskott på 529 kkr.

Största enskilda överskott finns under kost- och städverksamheten.

Tekniska kontoret uppvisar i princip ett nollresultat.

Under året har en extra resurs varit anställd på heltid och har till stor del arbetat med översyn av abonnentregistret för sophämtning vilket gett många nya abonnenter.

Politisk verksamhet

Kostnaderna för politisk verksamhet visar ett överskott på 47 kkr.

Det beror främst på inställda möten vid litet antal ärenden, relativt korta sammanträden, inga konferenser / utbildningar.

Infrastruktur, skydd mm

Ger ett överskott på 143 kkr. Orsakerna är framför allt klimatet som gjort att kostnader för halkbekämpning och snöröjning blivit mindre än budgeterat.

Fritid och Kultur

Verksamheten består av skötsel av fritidsanläggningar och visar ett överskot på 75 kkr.

Pedagogisk verksamhet

Service­nämndens kostnader inom skol­verksamheten härrör från fastighetsanknuten verksamhet. Stora underhållskostnader står för största delen av underskottet som uppgår till 218 kkr. Det beror till stor del på åtgärdande av eftersatt underhåll samt åtgärder i samband med ny- och ombyggnationer på Utsikten.

Vård och omsorg

De fastighetsanknutna kostnaderna visar ett överskott ca 657 kkr.

Det beror till stor del på köpet av Edsgärdet och övertagande av relativt generösa anslag samt minskning, och samordning av, fastighets-skötseln.

Affärsverksamhet

Visar ett överskott på 459 kkr.

I budget för 2005 ökades fastighetsanslagen till en mer rimlig nivå vilket klart påverkat resultatet.

Det varma klimatet påverkade driftskostnaderna högst positivt.

VA-verksamheten visar ett resultat runt noll vilket är vad vi eftersträvar.

Renhållningsverksamheten redovisar ett litet överskott efter att 500 kkr. avsatts till framtida kostnader för avslutande av deponin på Onsön.

ÅRETS HÄNDELSER

Om- och tillbyggnader på Utsiktens gymnasium var stora projekt under året. På reningsverket Brattesta har betydande investeringar gjorts i renings / rensanläggning samt förbättring av arbetsmiljön.

VA-utredning Nössemark, samt reservvattentäkt i Ed har intensifierats och arbetats med.

Renhållningsregistret är färdigreviderat. Utredning kring samordning av delar av nämndens och Edshus ABs förvaltning har presenterats samt jobbas vidare med.

INVESTERINGAR

Nämnden redovisar ett nollresultat gällande investeringsbudget 2005.

Drygt 5 000 kkr. ur investeringsbudgeten flyttas med till verksamhetsår 2006.

Det beror främst på att projekt tilldelade i höst/vinter ej hunnit påbörjas samt projekt som löper över årsskiftet. Även projekt som finansieras under flera år väntar på igångsättning.

PERSONAL

Om man ser till arbetsmiljön så är den relativt god.

Den stora arbetsbelastningen är dock ett orosmoment.

Personalen är mycket ansvarstagande och sjuktalen, vilka är på en låg nivå, är inte alltid rättvisande.

Arbetet "Hälsa på arbetsplatsen" fortgår i mån av tid.

Personalarbetet var bristfälligt även 2005, även det i brist på tid.

Förvaltningen led också av störningar i verksamheten p.g.a. oklara anställningsförhållanden under hösten.

FRAMTIDEN

"Energieffektiviseringar" och "Samordning av yttre verksamheter med Edshus AB" är prioriterade arbetsområden 2006.

Sänkta driftskostnader är en stor men nödvändig utmaning.

En översyn av den politiska organisationen pågår vilket kan få verkan på förvaltningens styrning och vårt arbetssätt.

Framåtandan och tempot i kommunen är fortsatt högt och stora projekt i form av ny-etableringar, projekteringar och planändringar m.m. fortgår.

Servicenämnden	2005	2004	2003	2002
Administration				
Antal diariesförda ärende	135	149	185	
Antal protokollförda ärenden Au	123	104	175	
Antal protokollförda ärenden Servicenämnden	104	99	146	
Avfall				
Självfinansieringsgrad renhållning	100	100	100	100
Antal abonnenter hushållssopor veckohämtning	97	97	91	91
Antal abonnenter hushållssopor 14 d hämtning	1 478	1 397	1 430	1 348
Antal abonnenter hushållssopor 4 v hämtning	263	248	247	242
Antal abonnenter hushållssopor 12 v hämtning	157	119	36	36
Antal abonnenter fritidshus 14 d hämtning maj-sep	296	281	220	220
Antal abonnenter fritidshus månadshämtning	205	183	73	73
Antal ton hushållssopor	1 073	1 119	1 074	1 008
Antal ton deponi	359	346	635	457
Antal ton förbränning	1 609	1 580	1 498	1 385
Antal ton slam	681	607	684	510
Kostverksamheten				
Totalkostnad exkl. kapitaltjänstkostnad i kkr.	9 016	9086	9 022	9 030
Totalt antal portioner	390 397	396 000	479 000	463 000
Genomsnittlig kostnad per portion i kr.	23,10	23,00	18,80	19,50
VA-verken				
Nettokostnad kkr.	-174	24	-8	173
Bruttokostnad kkr.	6 222	6 338	6 027	5 775
Självfinansieringsgrad i %	100	100	100	97
Producerad mängd vatten, tusen m3	291	257	241	230
Debiterad mängd vatten, tusen m3	218	216	210	212
Ej Debiterad mängd i % *	26	16	13	8
Inkommande vatten reningsverk Brattesta t m3	275	305	239	279
Inkommande vatten i % av produktion	94	119	99	121
Uppkommen slammängd m3	681	607	684	510
Gator				
Totalt antal belagd/underhållen yta i m2	6 325	5 845	7 300	6 596
Totalkostnad exkl. adm kkr.	373	275	443	356
Genomsnittlig kostnad per kr/m2	59	47	61	54

* läckor och spolning av ledningar2004

* läcka och spolning av ledningar 2005

KOMMUNFULLMÄKTIGE/VALNÄMND

KOMMUNFULLMÄKTIGE

Verksamhet	Bok	Bud	Bok	Diff mot
Belopp i 1.000-tal kr	2 004	2 005	2 005	Bud
11 Kommunfullmäktige	74	94	71	23
14 Revision	269	272	276	-4
94 Kf Oförutsett		1 400	0	1 400
Summa	343	1 766	347	1 419

BUDGETUTFALL

Verksamheterna har under året följt planerna i årsbudget.

I samband med befarat underskott för socialnämnden omfördelades medel från andra nämnder till ett anslag under kommunfullmäktige på 1,4 mkr.

Enligt omfördelningsbeslutet skulle anslaget inte röras utan redovisas med överskott medan socialnämnden fick tillstånd att redovisa underskott med maximalt 1,4 mkr.

Kommunfullmäktige	2005	2004	2003	2002	2001	2000
Antal ärenden i Kommunfullmäktige	113	127	128	147	112	97

VERKSAMHETSMÅTT/NYCKELTAL

Revisionen har bl.a. genomfört följande granskningprojekt:

- Granskning av delårsrapport
- Hearing kring ekonomisystem i Dalslandskommunerna
- Styrning och kontroll av grundskolan

VALNÄMNDEN

Verksamhet	Bok	Bud	Prg 3	Bok	Diff mot
Belopp i 1.000-tal kr	2 004	2 005	2 005	2 005	Bud
12 Valnämnden	3	5	5	0	5
16 Allmänna val	77	0	0	3	-3
Summa	80	5	5	3	2

BUDGETUTFALL

Under 2005 har genomförs kyrkoval, ingen kommunal kostnad.

Val till Riksdag, landsting/region och kommunfullmäktige skall genomföras 2006.

Fokusnämnden 2005

Verksamhet	Bok	Bud	Prg 3	Bok	Diff mot
Belopp i 1.000-tal kr	2 004	2 005	2 005	2 005	Bud
0 Intern verksamhet	2 064	2 807	2 887	2 576	231
1 Politisk verksamhet	319	319	307	332	-13
2 Infrastruktur och skydd	32	-2	-2	-2	-1
3 Fritid och kultur	5 858	6 258	6 268	6 113	145
4 Pedagogisk verksamhet	77 016	77 112	76 825	77 470	-358
6 Särskilt riktade insatser	-468	0	0	-10	10
7 Affärsverksamhet	378	269	188	483	-214
9 Finansiering	0	0	400	0	0
Summa	85 199	86 763	86 873	86 962	-199

Budgetavvikelse enligt prognoser 2005

Prognos 3

- 110

Verksamhet	Bud	Bok	Diff mot
Belopp i 1.000-tal kr	2 005	2 005	Bud
01 Administrativa enheter	2 803	2 575	228
02 Personalövergripande verks	4	1	3
10 Nämnd och styrelseverksamh	319	332	-13
27 Alkoholtillstånd, lotteri	-2	-2	-1
27 Kulturverksamhet	3 911	3 824	86
31 Fritidsverksamhet	2 348	2 289	58
40 Förskolevht, skolbarnomsor	16 762	17 356	-594
41 Skolväsen barn o ungdom	58 358	58 312	46
42 Kommunal vuxenutbildning	1 992	1 802	190
61 Sysselsättningsåtgärder	0	-10	10
70 Näringsliv och bostäder	269	483	-214
Summa	86 763	86 962	-199

Ekonomisk redogörelse

Fokusnämnden redovisar ett underskott mot budget på 199 000 kronor. Detta är 89 000 kronor mer än vid prognos 3.

I samband med det nya ekonomisystemet blev en koppling med sociala avgifter fel, vilket har medfört att Fokusnämnden har belastats med en kostnad på 167 000 kronor (Motsvarande lägre kostnad redovisas inom kommunstyrelsen). I mitten av mars-06 fick Fokus en reglering av skoltransporterna för 2005 vilket var en kredit på 110 000 kronor. Detta innebär att Fokusnämndens egentliga resultat skulle ha

varit ett överskott på 84 000 kronor. Fokusnämnden har i samband med Socialnämndens befarade underskott även lämnat ett bidrag på 73 000 kronor.

Under-/överskottet i stora drag :

- Interkommunala avgifter gymnasiet - 0,6 milj
- Fortbildning mm, + 0,2 milj
- Förskoleverksamhet - 0,6 milj
- Grundskola + 0,6 milj
- Komvux + 0,2 milj
- Internaten - 0,2 milj

Verksamhetsområden (sammanfattning)

016 Centralt kansli mm

Verksamheten uppvisar ett överskott på totalt 11 000 kronor.

Händelser av väsentlig betydelse under året:

Två omständigheter har starkt påverkat arbetet under året.

Efter en konflikt under 2004 anställdes ny förvaltningschef och skolledning på Hagaskolan. Rektorstjänsten har utannonserats två gånger under året och från januari 2006 finns en ny rektor på plats. Därmed finns förutsättningar för en positiv utveckling på Hagaskolan.

I samband med budgetarbetet inför 2006 konstaterades att det var nödvändigt att genomföra personalminskningar. Ett antal personer varslades om uppsägning. Efter avslutade förhandlingar med personalorganisationerna stod det klart att 4,2 pedagogtjänster och 11,25 resurstjänster försvinner inför läsåret 2006/07. Orsaker till att personalminskningarna blev nödvändiga att genomföra var minskande elevtal och att viss överanställning fanns på grund av att visstidsanställningar övergått till fasta tjänster efter tre år. Därtill skulle lärartätheten sänkas till en nivå i höjd med genomsnittet i landet.

016 Gemensamt Fokus

Verksamheten visar på ett överskott med 217 000 kronor. Resultatet är fördelat med + 175 000 på rehab och psykologtjänster och - 35 000 för fortbildning och + 77 000 kronor för arbetsmiljö, uppvaktning mm.

Händelser av väsentlig betydelse under året:

Under året har fortbildning genom Växtkraft Mål 3 avslutats. Totalt har 208 anställda deltagit i fortbildningsprojekten. 59 % av beviljade timmar har utnyttjats.

10 Nämndsverksamhet

Fokusnämnden redovisar ett underskott med 13 000 kronor. Ordföranden har haft flera möten inom Fyrbodals gymnasie-region. Fokusnämnden har under året haft 9 AU-sammanträden och 10 nämnds-sammanträden.

Händelser av väsentlig betydelse under året:

Under hösten presenterades en revisionsrapport avseende grundskolan. Den riktar kritik mot nämndens styrning och uppföljning av verksamheten. Åtgärder med anledning av rapporten planeras och verkställs under 2006.

300 Kultur allmänt

Överskott med 20 000 kronor.

Händelser av väsentlig betydelse under året:

Under året har bebyggelsen i Rölanda inventerats. Den skriftliga rapporten kommer under 2006.

301 Stöd till studieförbund

Händelser av väsentlig betydelse under året:

Studieförbundet TBV har upphört som självständigt studieförbund och slagits ihop med SENSUS. Antalet redovisade studietimmar ökade något efter tidigare kraftig tillbakagång. Bland studieförbunden dominerar ABF stort i kommunen.

302 Allmän kulturverksamhet

Överskott med 2 000 kronor.

Händelser av väsentlig betydelse under året:

Nationaldagen blev helgdag 2005. Firande anordnades både i Terrassparken i Ed och traditionsenligt i Rölanda kyrka. Årets kulturstipendium delades mellan Gunnar Olsson och Solveig Alfredsson.

Biografen hade ett svagt år. Biobesöken gick ner med ca 14 %. Nedgången har varit i stort sett densamma i hela Sverige. Inga filmer har blivit riktiga publiksuccéer. Konkurrensen med hemmabioanläggningar och egna nerladdningar av filmer från internet är andra faktorer av betydelse.

Ett underskott på 10 tkr vägdes upp av överskott på Stallbacken.

303 Bibliotek

Överskott med 71 000 kronor.

Händelser av väsentlig betydelse under året:

Antal besök vid biblioteket är i stort sett oförändrat, medan utlåningen gått ned något från 9,0 till 8,8 lån/inv. Allt fler vuxna bokar tid på bibliotekets datorer.

Samarbetet med Bengtsfors om biblioteksdatasystemet har fungerat bra och under året har även Färgelanda bibliotek beslutat att ansluta sig till samarbetet.

Under hösten gjordes en brukarenkät. Bibliotekets besökare visade sig vara mycket nöjda med det mesta. Det man var minst nöjd med var öppettiderna.

Genom att en tillfällig lönebidrags-anställning inrättades har materialet i Heimers samling ordnats upp enligt arkivprinciper. Dessutom har böckerna har lagts in i bibliotekets katalog.

304 Kommunal kulturskola

Kulturskolan uppvisar ett underskott på ca 7 000 kronor.

Den besparing vid dansundervisningen som skulle genomföras 2006 tidigarelades till ht 2005. Denna besparing kunde genomföras utan att kvalitén sänktes.

Dramaundervisningen lades i malpåse under höstterminen. Orsaken var att dramapedagoger inte ansåg sig ha möjlighet att bedriva denna undervisningen under hösten.

Händelser av väsentlig betydelse under året:

Verksamheten vid Kulturskolan har fortsatt i samma goda anda som tidigare år.

Under några år har dramaundervisning bedrivits i mindre omfattning där medlemmar ur Norra Dals Kulturförening varit ledare. Då dessa ledare pga tidsbrist avsåg sig uppdraget inför höstterminen så har denna del av undervisningen lagts på is tills vidare.

Den framgångsrika bildundervisning fick tyvärr avslutas vid höstterminens slut då Kulturskolan fick ett sparkrav inför 2006. 12 elever drabbades av detta.

Antalet danselever ökade markant under hösten. Det är fem dansgrupper som tränar varje vecka. Den femte dansgruppen består av elever från Utsiktens gymnasieskola.

Kulturskolan påbörjade under hösten ett Interregprojekt tillsammans med musik/kulturskolor från Dalsland, Bohuslän och Östfold. 13 kommuner deltar i detta 3 – åriga projekt kallat UNITON. Bengtsfors musikskola och Dals-Eds Kulturskola delar på

en plats.

311 Allmän fritidsverksamhet

Överskott med 29 000 kronor.

Händelser av väsentlig betydelse under året:

19 föreningar har erhållit aktivitetsbidrag för sammanlagt 2.830 redovisade ungdomsaktiviteter.

99 barn deltog i sommarens simskolor. Dessutom var det många ungdomar som deltog i märkesprovtagningen. 577 simmärken såldes.

Det blev inget bidrag till Ordenshuset i Håbol då bidragskriterierna inte uppfylldes.

312 Idrotts- och fritidsanläggningar

Överskott med 1 000 kronor.

Händelser av väsentlig betydelse under året:

Kommunens idrottsanläggningar sköts till största delen av föreningar. Bowlingen är utarrenderad till ett företag. För Eds FF var 2005 det första hela året, sedan man övertog skötseln av Bergslätt. Vissa inkörningsproblem och oklarheter har naturligt nog funnits, men klaras upp efterhand.

Brukshundsklubben och Ryttarsällskapet har inlett ett samarbete med målet att få till stånd en egen anläggning. De har fört diskussioner med kommunstyrelsen, men inget färdigt förslag föreligger.

313 Ungdomsgård

Ett totalt överskott för verksamhetsområdet med 28 000 kronor.

Händelser av väsentlig betydelse under året:

Under året har fastigheten som Ungdomsgården är lokaliserat till bytt ägare. Enligt detaljplan så skall det vara bostäder i det område där fastigheten ligger. Det har funnits ett tillfälligt bygglov för att använda fastigheten till kontorshus och sedan Ungdomsgård. Nya fastighetsägaren planerar att på sikt bygga om fastigheten till bostadshus vilket innebär att Gårn måste skaffa nya lokaler. Tyvärr har man ännu inte hittat någon lämplig lokal.

Gårn hade sommaröppet varje fredag under sommaren på försök. Bemanningen var 2 personer varav en ideellt. Ganska få

ungdomar kom dessa fredagskvällar, förutom en kväll då det var dåligt väder. Man har därför beslutat att inte ha öppet nästa sommar.

Under våren renoverades några rum . Hyresvärden stod för materialkostnaden. Ett av rummen har blivit filmrum med storbild och ljudanläggning.

Vid marknadskvällen var Ungdomsgården behjälplig med att ha uppsikt över de ungdomar som rörde sig i centrum i samarbete med polis, sociala samt nattvandrare. Eftersom Gårn´s personal känner alla ungdomar så var den insatsen särskilt värdefull.

4 discon har arrangerats på Stallbacken.

Man kan av statistik utläsa att Ungdoms-gården är välbesökt av kommunens ungdomar. Enligt en enkät som genomfördes med högstadieläverna under 2004, så är de flesta ungdomarna nöjda med sin Ungdomsgård och den verksamhet som bedrivs där.

412 Grundskola

Grundskoleverksamheten uppvisar ett överskott på ca 0,9 milj kronor.

Avvikelser mot budget – vad beror över- resp underskottet på:

Snörrumskolan har ett överskott på 0,6 milj kronor. Neddragningar fr o m höst-terminen-05 motsvarande 0,75 förskole-lärare, 2,28 grundskollärare och 1,0 resursperson är genomförda och redan borta ur budget. Medvetet sparande har gett resultat. Vikarier har endast tagits in då det varit absolut nödvändigt, mycket löses inom arbetslagen då det handlar om enstaka dagar.

Hagaskolan inkl skolhälsovård och kurator redovisar ett överskott med 0,3 milj kronor. Hagaskolan har under året arbetat hårt med att anpassa verksamheten till den budget man har fått sig tilldelat. Detta syns tydligt genom att jämföra budget för löner (19 190 000) med redovisade kostnader (19 222 000). Dock har bl a rektorsbyten medfört att kontering och budget inte riktigt gått hand-i-hand med stora avvikelser per verksamhet som resultat.

Händelser av väsentlig betydelse under året:

Snörrumskolan: Genomfört simskola för

förskoleklasserna samt år 2.

Vårens tema – Friskvård – Snörrum går ut i världen genomfördes under vårterminen. Elevunderlaget minskade inför höst-terminen. Läsåret 05-06 har vi två förskole-klasser, två åk 1 samt tre åk 2 och 3.

Förändrad organisation fr o m höst-terminen-05. Neddragningar motsvarande 0,75 förskollärare, 2,28 grundskollärare och 1,0 resursperson är genomförda.

Arbetat med BRUK – utvärdering samt utveckling av arbetet. Påbörjat arbetet med IUP – Individuella Utvecklingsplaner.

Hagaskolan:

Skolledningen för Hagaskolan byttes i all hast till årsskiftet. Som rektor och biträdande kom två lärare ur personalen att utses. Dessa fick till uppgift att ta itu med det mest prekära och konkreta arbetet med ordningsfrågor, tjänster mm på skolan. Under våren inleddes också arbetet med ett stort sparbetning, samt anpassning till minskande elevunderlag.

414 Gymnasieskola

Ett underskott på totalt ca 0,9 milj kronor.

Externt

Underskott med 1,0 milj kronor.

Kostnaden för interkommunala ersättningar i gymnasieskolan har ökat dramatiskt under senare år, så även under 2005. Ökningen är i genomsnitt över 5 % per år. Dals-Eds kommun deltar i samarbetet Fyrbodals Gymnasieskola vilket förhoppningsvis leder till att kostnadsökningarna kan hållas nere i framtiden.

Utsikten

Under ht05 har endast en SP-klass, i åk 3 funnits, vilket ger små och dyra undervisningsgrupper i de ämnen som inte kan samköras med TL. Återhållsamhet med utgifter samt utökad intag på TL har inte helt kunnat täcka upp för den dyra personalinsatsen på SP. Om man räknar bort den budgeterade avkastningen på 365 000 kr så har själva omsättningen på Utsikten gått med ett överskott på 216 000 kr.

Händelser av väsentlig betydelse under året:

Vid Utsiktens gymnasieskola fortsätter verksamheten att expandera. Fler elever tas in på såväl turismledarprogrammet som BOSprogrammet inom gymnasieskolan.

Under året har fler platser för elevboende skapats genom nybyggnation. Under hösten lämnades till Skolverket ansökan om att få behålla turismledarprogrammet som riksrekryterande utbildning. Det är av stor vikt för kommunen att svaret, som ges under hösten 2006, är positivt.

- Den nya natur-salen (D1) invigdes 9 februari. Utsikten har nu en undervisningslokal som lever upp till skolans inriktning mot natur och friluftsliv.
- Comenius-projektet tillsammans med turistgymnasiet i Haapavesi i Finland har slutförts och redovisats.
- Ett utbytesprojekt med en skola i Danmark har kommit i gång, och kommer förhoppningsvis att fortsätta.
- Utsikten hade en mycket välbesökt monter på Vildmarks- och Äventyrmässan i Stockholm i april.
- Internatet Furan har byggts om och renoverats.
- Internatet Almen har byggts till med ytterligare 10 platser.
- Ett nytt personalrum har iordningställt i det f d kopieringsrummet.
- Ett fortbildningsprojekt tillsammans med gymnasierna i Bengtsfors och Mellerud har genomförts under året (tre träffar).

42 Kommunal vuxenutbildning

Överskott med kronor 191 0000 kronor totalt för dessa verksamheter.

Händelser av väsentlig betydelse under året:

Under året har en uppdragsutbildning bedrivits mot Högskolan Fyrbodal.

40 Förskoleverksamhet

Verksamheten 40 förskoleverksamhet uppvisar ett totalt underskott med 0,6 milj kronor.

Underskott i förskoleverksamheten 400 är på 289 000 kronor.

Verksamheten hade många kort- och långtidssjukskrivna. I budget finns reserverat 123 000 kr för sjuklöner kostnaderna varit 230 000 kr.

Andelen korttidssjukskrivningar är stor vilket belastar ekonomin hårdare än långtidssjukskrivningar. Förskoleverksamheten belastas av stor

smittorisk då sjukdomsfrekvensen hos små barn är stor eftersom barnens immunförsvar grundläggs under småbarnsåren.

Under senare år har arbetsbelastningen ökat i form av mer social problematik samt ökade kvalitetskrav. Detta i kombination med stor sjukfrånvaro gör att det blir svårare att klara sig utan vikarie vid frånvaro trots att vi arbetar aktivt med att spara. Belastningen på dem som blir kvar när många är sjukskrivna och vi sparar på vikarier ger även effekt på sjukfrånvaron. För ledningen innebär detta att mycket tid går åt till personalärenden och rehabiliteringsåtgärder.

När det gäller Förskolans möjlighet att delta i fortbildnings, kvalitets och utvecklingsarbete innebär det oftast en personalkostnad eftersom vi inte har tid till detta.

Händelser av väsentlig betydelse under året:

Inom barnomsorgen kan konstateras att kommunen har klarat att möta behovet av barnomsorg inom förskrivna tid.

Under året har Skolverket fastställt riktlinjer ”Kvalité i Förskolan”. Arbete har under året fortgått med elevmappar och individuella utvecklingsplaner IUP. Dokument är framtagna i samverkan mellan Förskola och Grundskola. Kvalitetsarbete med BRUK som grund har genomförts under året.

I verksamheterna har fokus bland annat legat på barns mat och rörelse med tanke på de larmrapporter som har kommit om övervikt hos barn. Kostchefen har deltagit i information till personal och föräldrar.

Medarbetar och lönesamtal har genomförts under året. Kvalitetsundersökning i form av enkäter har genomförts med barn, föräldrar och personal.

Lokaler som är anpassade för verksamheten är fortfarande en bristvara särskilt när det gäller Ängsvallens Förskola.

Lekplatsen på Snörum är under utredning via servicenämnden. När det gäller lekplatserna på Ängsvallen och Toppen händer ingenting. Toppens lekplats behöver åtgärdas.

403 Familjedaghem

Verksamheten uppvisar ett underskott med totalt 381 000 kronor.

Det är mycket svårt/omöjligt att beräkna kostnader på familjedaghem eftersom varje vårdtimma ger utslag. Antalet vårdtimmar varierar mycket varje månad. Möten samt fortbildning kostar "extra" för varje genomförd timma. Kostnaden är på ett år ca 70 000 kr. För möten samt fortbildning finns inga pengar avsatta i budget.

Behovet av barnomsorg har varit stort.

I augusti anställdes en ny dagbarnvårdare för att täcka upp behovet.

Händelser av väsentlig betydelse under året:

Planering av verksamheten i de båda grupperna inför varje ny termin. Grupperna träffas i sin lokal på Gamla Real en- två dagar/vecka.

Mycket inskolningar av nya barn sker ständigt. Fem dagbarnvårdare-träffar har genomförts under året. Information, fortbildning samt trivsel-aktiviteter har genomförts.

Gruppledarna samt rektor träffas en gång/månad. Två nya dagbarn-vårdare har anställts, en i centrala Ed samt en i Nössemark. En dagbarnvårdare har slutat.

405 Fritidshem

Verksamheten uppvisar ett underskott med totalt 78 000 kronor.

Det är fritidshemmen som har de mesta vikarietimmarna, eftersom det är långa dagar och mycket barn. Under höstterminen har en successiv minskning på fritids-verksamheten skett vad gäller de största barnen. Därför har man klarat en längre sjukskrivning genom att omfördela resurser på skolan. Två partiella tjänstledigheter under hösten motsvarande 0,45 tjänst som det ej har tillsatts vikarie för.

Händelser av väsentlig betydelse under året:

Flyttat fritidshemmet på Kyrkans Gård till Snörums skolan inför höstterminen, samt lagt ner avdelningen inför 2006.

Arbetat med neddragningar av organisation/ budget inför 2006.

70 Internatet

Internaten vid Utsiktens gymnasieskola gick med ett underskott, 214 000 kronor under 2004.

Personal- hälso- och arbetsmiljöbokslut

Fokusförvaltningen har under året haft 240 personer anställda. Dessa har haft 243 anställningar och anställningarna har motsvarat 218 årsarbetare.

Medelåldern i Fokusförvaltningen är 45 år, både totalt samt för kvinnor och män. I snitt har personalen varit anställd i 13 år inom kommunen.

Sjukfrånvaron i Fokus har sjunkit stadigt sedan 2003 och är nu nere i 6,1 % av totala anställningsdagar. 73 % av sjukfrånvaron är fler än 60 dagar. Vid de flesta enheterna är det de långa sjukskrivningarna (mer än 60 dagar) som dominerar. I förskole-verksamheten är det dock ca 50/50 mellan kort och lång frånvaro. Noterats skall även att 49 % av Fokusförvaltningens personal inte har haft någon anmäld sjukfrånvaro under året.

Snörumskolan

Arbetsmiljöenkät har genomförts på våren samt hösten. Resultaten i enkäterna visar på att personalen upplever trygghet och trivsel på sin arbetsplats, men tillfredsställelsen var högre på våren jämfört med hösten. Detta kan ha ett samband med arbetet inför budget 2006 med neddragningar osv. Det finns en oro för framtiden.

Miljöbokslut

Biblioteket

Vid inköp av material och inventarier finns miljöaspekter med som ett viktigt kriterium. Tidningar och annat makulerat papper går till återvinning. Kuvert återanvänds i internposten. Utrangerade inventarier sänds till Returen. Aktuell litteratur om miljöfrågor köps in och lånas ut på biblioteket.

Utsikten

Skolans verksamhet är ju till största delen inriktad mot natur och vildmark, och som en följd av detta ingår en miljövänlig och ekologiskt långsiktig attityd i vår under-visning och verksamhet. Skollokalerna värms upp med en modern pellets-anläggning. Vid nybyggnation av undervisningslokaler har gällande miljökrav tillgodosetts .

Snörumskolan

Källsortering sker. Genom att regelbundet

förlägga undervisning ute i naturen, lär sig barnen att vara rädda om – samt respektera vår miljö.

Familjedaghem

Flera av familjedaghemmen källsorterar och komposterar. Genom att vara mycket ute i naturen med barnen lär de sig att vistas i naturen och att vara rädda om vår miljö.

Förskoleverksamheten

Källsortering sker på alla Förskolor. Kompostering sker företrädesvis på Förskolan Snörrum.

Efterfrågan på tygblöjor från föräldrar är liten. Material köps mestadels in genom gemensamma upphandlingskanaler och det finns ett miljötänkande i utbudet. Miljö-tänkandet när det gäller livsmedel har försämrats och här har vi ingen möjlighet att påverka detta.

I övrigt har verksamheterna inom Fokusförvaltningen tagit del av Agenda 21 och lever upp till detta dokument i den omfattning som är tillämpligt.

Kvalitetsredovisning

Kvalitetsarbetet har fortsatt och för grundskolan har mål antagits som skall ingå i kommunens målstyrning. Nämnden har fattat beslut om enkäter som årligen skall ges till elever och föräldrar i syfte att förbättra verksamheten.

En kvalitetsredovisning för kalenderåret 2005 kommer att tas fram under vt-2006.

Kommunens mål :

Mål : Stabil ekonomi i balans

Inom FOKUS skall alla verksamheter ha ett bokslut i balans

Planerade åtgärder för att genomföra målen:
Noggranna delårsrapporter. Genomgångar med förvaltningsekonomen.

Beskrivning av genomförandet:

2005 har delårsrapporter – prognoser upprättats varje kvartal.

Beskrivning av resultaten samt analys och bedömning av måluppfyllelsen:

Prognoserna har stämt ganska bra med

resultatet. Besparingarna på Snörrum-skolan och Hagaskolan har gett resultat i bokslutet.

Åtgärder för utveckling:

2006 kommer rektor att träffa förvaltnings-ekonom en gång/månad för gemensam uppföljning av ekonomin, samt delårsrapporter.

Mål: Hälsa och miljö

1. Hjälpa barn/elever att utveckla ett positivt engagemang för att leva ett sunt liv.
2. Samtliga barn/elever skall göras medvetna om människans påverkan på vår omgivning

Planerade åtgärder för att genomföra målen:

Snörrumskolan: Dagligen utelek för alla barn på Snörrumskolan. Idrott och lek inom ämnet idrott samt FA och Förskoleklassens verksamhet. Röris – rörelseprogram till musik. Aktivitetsbanor på skolgården. Temaveckor kring friskvård och rörelse. Undervisning förläggs ute i skog och mark. Hagaskolan: Arbeta vidare med detta mål under 2006.

Beskrivning av genomförandet:

Alla barn på Snörrumskolan har dagligen utelek inom förskoleklassverksamheten eller FA i skolan samt rast. Idrott och lek ingår varje vecka på schemat för alla barn. Lektionspassen avbryts med ”Röris” när barnen behöver få utlopp för sin energi eller öka sin koncentration. Under våren hade vi aktivitetsbanor på skolgården samt promenadslänga runt skolan. Temat – Snörrum går ut i världen genomfördes. Friskvård = mycket rörelse samt undervisning kring goda vanor såsom kostvanor mm. Kommunens kostchef var på skolan och visade föräldrar och barn hur mycket socker och fett olika livsmedel innehåller mm. Hälsa har varit en röd tråd i arbetet under året. Vi lär barnen respektera vår miljö genom att lära sig uppskatta att vara ute i skog och mark. Vi har ”skogs dagar” samt andra aktiviteter. Vi sorterar skräp.

Beskrivning av resultaten samt analys och bedömning av måluppfyllelsen:

Mål 1 inryms i Snörrumsprofilen – God levnadskunskap som genomsyrar allt arbete vi gör på Snörrumskolan. Där är måluppfyllelsen god. Det gäller alla på skolan – barn och vuxna. Vi har en anda som gynnar ett gott samarbete och att vi ska vara ute och röra på oss och må bra. Genom att vara ute i skog och mark och lära sig uppskatta naturen bygger vi en bra grund för ett

miljötänkande.

Åtgärder för utveckling:

Ständigt utveckla arbetet. Inför varje vår planerar vi vårt Tema-arbete som ligger inom ämnet Friskvåd.

Mål: Demokrati och delaktighet

Barn/elever/föräldrar skall uppleva att de på olika sätt kunnat påverka undervisningens innehåll, arbetssätt och arbetsformer.

Planerade åtgärder för att genomföra målen:

Grunden för att eleverna ska kunna ta ansvar över sin situation är att de har en trygghet i skolmiljön och har insikt om verksamheten. Med stigande ålder ger vi eleverna ökat inflytande över inlärningsprocessen. Eleverna får ta del av planeringen och vara aktiva i dess utformning. Ge varje elev tid att prata. Lyssna på elevernas tankar och förslag, uppmuntra till egna idéer och åsikter. Läraren planerar lektionerna, det skapar trygghet och struktur i skoldagen. Eleverna är med och kan påverka innehållet i lektionerna. Eleverna planerar egna arbeten som de vill utföra.

Beskrivning av resultaten samt analys och bedömning av måluppfyllelsen:

Hagaskolan: De flesta eleverna känner trygghet och trivs i skolan, de känner samhörighet med varandra. Eleverna har fått prata mycket i samlingar och på klassråd och lärt sig lyssna på varandra samt att våga prata inför andra.

Utvecklingssamtal och föräldramöten har hållits enligt planering. Många föräldrar har varit i skolan på elevvårdskonferenser samt varit med och upprättat åtgärdsprogram för sina barn tillsammans med skolans personal.

Snörrumskolan: De flesta eleverna känner trygghet och trivs i skolan, de känner samhörighet med varandra. Självförtroende och självkänsla har stärkts och utvecklats under året. När det gäller elever i de lägre åldrarna är det viktigt att den vuxne styr och sätter tydliga gränser för att skapa trygghet och möjlighet till inläring – vi skapar en god lärmiljö. Eleverna har varit med och påverkat skolarbetet genom önskemål under skoldagen och genom samlingar och klassråd. De känner trygghet genom att veta dagens innehåll via scheman och pictogram. Eleverna har fått prata mycket i samlingar och på klassråd och lärt sig lyssna på varandra samt att våga prata inför andra. Med tanke på våra

elevers ålder så har vi skapat en bra lärmiljö och ett gott arbetsklimat som är en bra grund för fortsatt elevmedverkan. Kontakten mellan hem och skola har varit positiv och fungerat bra. När problem har uppstått har vi haft en öppen dialog med föräldrarna och löst problemen tillsammans. Inskolningssamtal, utvecklingssamtal och föräldramöten har hållits enligt planering. Många föräldrar har varit i skolan på elevvårdskonferenser samt varit med och upprättat åtgärdsprogram/ handlingsplaner för sina barn tillsammans med skolans personal. Föräldrarådet har träffats 4 gånger under året. Delar av skolans lokala arbetsplan har gått igenom och diskuterats för att ge föräldrarna en större inblick i arbetet. Föräldrarådet har varit delaktiga i arbetet kring Snörrumsprofilen. De föräldrar som är med i föräldrarådet säger att de har goda möjligheter att framföra synpunkter och påverka sina barns skolsituation. De anser att de är väl insatta i skolans arbete. Snörrumsnytt samt månadsblad ger dem mycket bra inblick i skolans verksamhet. Många föräldrar besöker skolan och deltar i verksamheten. Föräldrakontakterna är många, både planerade och spontana. Vi har god måluppfyllelse men strävar efter att bli bättre.

Åtgärder för utveckling:

Fortsätta arbete med att stärka elevernas självkänsla och självförtroende och uppmuntra deras initiativ. Ge eleverna bra förutsättningar till elevmedverkan genom att skapa bra rutiner och strukturer för deras arbete.

Utvecklingssamtalen kommer att få en annan karaktär i och med IUP-individuell utvecklingsplan. Fortsätta med regelbunden information till hemmen. Föräldrarådet fortsätter att ta del av skolans arbete och vi strävar efter att föräldrarepresentanterna ska bli mer självständiga i sitt arbete.

Genomförd enkät förskola, fritidshem, grundskolan år 2 och 8, Utsikten år 1

Vision Grundskolan: Alla ungdomar som vuxit upp i Dals-Eds kommun ska vara harmoniska människor med en stark självkänsla. De ska ha framtidstro och gott självförtroende, och fostrade att visa respekt för, och tillit till andra människor.
Mål: Våra ungdomar skall vara väl förberedda att möta sin framtid. Det som kallas livet...

Åtgärder för utveckling:

Fortsätta med detta arbete under 2006.

FOKUSNÄMNDEN

NYCKELTAL

Förskoleverksamheten		
2005	Budget	Faktiskt
Heltidsarbetare/100 heltidsbarn		
Förskola (30 h)	20,8	20,9
Skolbarnomsorg (15 h)	5,8	5,9
Familjedaghem (30 h)	21,4	21,4
Heltidsarbetare/100 barn		
Förskola	18,0	18,4
Skolbarnomsorg	6,3	5,6
Familjedaghem		15,8
Antal heltidsbarn per heltidsarbetare		
Förskola (30 h)	4,8	4,8
Skolbarnomsorg (15 h)	17,2	16,9
Familjedaghem (30 h)	4,7	4,6
Genomsnittlig placeringstid		
Förskola	30	26,2
Skolbarnomsorg	15	14,3
Familjedaghem	30	22,0

Grundskola 2005	Vt-05	Ht-05	2005
<i>Antal lärare/100 elever</i>	8,6	8,6	8,6
<i>Antal lärare/pers.ass/100 elever</i>	9,5	9,7	9,6
Antal all personal/100 elever	10,8	11,2	11,0
Produktivitetmått –Haga 7-9	Vt-05	Ht-05	Förändring i %
Kostnader/elevtimme	41,99	40,02	- 4,7 %
Kostnad/personaltimme	690	636	- 7,74 %
Genomsnittlig gruppstorlek	16,4	15,9	- 3,19 %
Undervisningstid/elev	23,1	22,7	- 1,63 %
Undervisningstid/anställd	15,8	17,3	9,82 %
Slutbetyg från grundskolan vt-05	Haga		Riket
Andel elever (%) behöriga till gymnasieskolan	93,2		89,2

SOCIALNÄMNDEN

Verksamhet	Bok	Bud	Prg 3	Bok	Diff mot
Belopp i 1.000-tal kr	2 004	2 005	2 005	2 005	Bud
0 Intern verksamhet	4 931	0	0	4	-4
1 Politisk verksamhet	427	519	471	340	179
2 Infrastruktur och skydd	6	0	-52	-56	56
5 Vård och omsorg	75 755	76 949	77 273	74 503	2 446
9 Oförutsett mm		-1 390	-300	0	-1 390
Summa	81 119	76 078	77 392	74 792	1 286

Prognos 3	Budgetavvikelse enligt prognoser 2005	-1 314
------------------	--	---------------

Verksamhet	Bud	Prg 3	Bok	Diff mot
Belopp i 1.000-tal kr	2 005	2 005	2 005	Bud
06 Hälsosamordning o dyl	0	0	4	-4
10 Nämnd och styrelseverksamh	519	471	340	179
22 Konsument o energiråd mm	20	10	3	17
27 Alkoholtillstånd, lotteri	-20	-62	-60	40
51 Vård omsorg äldre o funkthi	65 149	67 519	64 515	634
52 Individ o fam.omsorg	9 594	9 063	7 969	1 625
53 Familjerätt	75	75	27	48
59 Gem vht block 5	2 131	616	1 992	139
94 Oförutsedda utgifter mm	-1 390	-300	0	-1 390
Summa	76 078	77 392	74 792	1 286

Ordförande: Kenneth Gustavsson

Förvaltningschef: Gunilla Bengtsdotter

Verksamhetsbeskrivning

Socialnämnden svarar för kommunens socialtjänst, som bedrivs inom verksamheterna Individ- och familjeomsorg, Vård och omsorg samt stöd och service till vissa funktionshindrade med cirka 220 personer och därav 154 årsarbetare

Socialnämndens uppdrag är att fullgöra kommunens uppgifter inom socialtjänsten och vad som i lag sägs om socialnämndens ansvarsområden. Verksamheten är lagstyrd och regleras bland annat av Socialtjänstlagen(SoL), Hälso- och sjukvårdslagen(HSL), Lagen om särskilt stöd och service till vissa funktionshindrade(LSS) Lagen om vård av unga(LVU), Lagen om vård av missbrukare(LVM),

Socialförvaltningen har två huvuduppgifter: individ och familjeomsorg samt vård och omsorg. Individ och familjeomsorgens uppgift är att ge omsorg och service, råd och stöd, både

ekonomiskt och annat stöd till familjer och enskilda som är i behov av samhällsinsatser. Vård och omsorg handlar om att ge den person som på grund av sjukdom, handikapp eller åldersförändringar inte själv klarar av sin dagliga livsföring, vård, service och omsorg. Målsättningen med biståndet är att stärka förutsättningarna att leva ett oberoende liv, vilket betyder att det så långt som möjligt, utformas som en hjälp till självhjälp. Vi ser anhöriga (närstående) och frivilligorganisationer som viktiga resurser i vår dagliga verksamhet.

Måluppfyllelse

Socialnämnden har fastställt verksamhetsmål.

Länsstyrelsen har granskat äldreomsorgen i Dals-Eds kommun. Syftet med granskningen är att se hur kommunen organiserar och verkställer insatser till äldre, om insatserna har

en god kvalitet samt hur de enskildas rättsäkerhet garanteras.

Länsstyrelsen konstaterar att nämnden **uppfyller de krav** som de ställer inom följande områden.

- ❑ Metoder för uppföljning och egenkontroll,
- ❑ Resurser, planering för att tillgodose beslutade och kommande behov,
- ❑ Kvalitet i verksamheten – omsorgens innehåll.
- ❑ Kvalitet i verksamheten – måltider,
- ❑ Rättsäkerhet – aktgranskning.

Länsstyrelsen har ställt krav på nämnden att redogöra för hur nämnden skall arbeta med **de krav som ej uppfyllts** inom samma område.

- ❑ Organisation av insatser till äldre – uppsökande verksamhet,
- ❑ Mål, planer och riktlinjer – mål saknas på verksamhetsnivå,
- ❑ Kvalitet i verksamheten såsom – individuell planering, fysisk miljö, tillräckligt med personal samt personalens kompetens,
- ❑ Rättsäkerhet - dokumentation i verkställighet

Arbetsmiljöverket har under år 2005 granskat socialnämndens systematiska arbetsmiljöarbete. En plan har sammanställts på de olika områden som förvaltningen skall verkställa under kommande år. Planen är antagen och skall vara ett verktyg för att få en god arbetsmiljö för anställda i socialförvaltningens ansvarsområden.

Budgetutfall

I årets bokslut har räknats med ett totalt överskott för socialnämnden med ca 1,3 mkr. Huvudorsakerna till detta är följande: Att sparbetning som planeras för år 2006 har tidigarelagts. Detta gäller framförallt tillsättande av tjänster, samt att man på Individ och familjeomsorgen haft minimalt med institutions - vård för barn eller vuxna. Försörjningsstödet har gett ett överskott, vilket beror på ett gott samarbete med andra aktörer. På särskilda boendet Hagalid har socialnämnden avvecklat 15 platser, detta har gett ett överskott, men medel har fått omfördelas till hemvården där behovet däremot har ökat.

Verksamheten kommenteras nedan per verksamhetsansvar

Förvaltningschef

Förvaltningskontoret har en övergripande funktion för förvaltningen och skall serva socialnämnd och övriga delar av verksamheten. I socialförvaltningens ledningsgrupp ingår verksamhetsansvariga, för övrigt finns det många olika aktörer där ett samarbete pågår: **USD** (utveckling socialtjänsten i Dalsland) Styrgruppen för USD har utgjorts av de fem Dalslandskommunernas presidier.

Ledningsgrupp för verksamheten har varit förvaltningschefgruppen i Dalsland. Under 2005 har ett samarbetsprojekt inom ramen för regeringens satsning på Kompetensstegen, projektet "Genombrott i Dalsland" startats upp. Kommunerna har deltagit i projekt "Fokus Rusomsorg" Olika arbetsgrupper har startats upp och kommunerna har börjat med gemensamma nyckeltal, där ekonomerna har uppdraget, IFO har en grupp som arbetar med gemensamma riktlinjer inom försörjningsstöd och bistådshandläggarna arbetar med gemensamma riktlinjer för Dalsland. Den gemensamma familjerådgivningen och larmmottagningen (Trygghetslarm) har följts upp. Nätverksarbete i olika grupper har initierats och startats upp.

Dalslandskommunerna har en gemensam alkoholhandläggare, där handläggning, tillsyn och uppföljning sker i alkohol och tobaksfrågor, utifrån alkohollagen.

När en avdelning på Hagalid avvecklades, beslutade nämnden att undvika uppsägningar och resultatet av detta beslut blev att starta ett flexteam, som ansvarar för vikarieanskaffning. Flexibla i sitt arbete att finna lösningar för att undvika övertid och samordna all vikarieanskaffning i hela verksamhetsområdet. Kommunen sparar tid och pengar på detta team. Flexteamet är idag tillsvidareanställda och skall som all annan verksamhet utvärderas årligen.

Nämnden har under året fått in två klagomål och dessa gäller förändring av verksamheten terapi.



IFO-chef

Budgetutfall -0,9 mkr

I FO-verksamheten bygger på att utifrån varje individs förmåga, ge stöd om denne inte själv klarar upp sin situation. Människor skall stimuleras att i sitt vardagliga liv ta ett socialt ansvar för sig själv och sin omgivning.

Under året har en familjebehandlingsgrupp minskats från fyra till tre medarbetare. De arbetar utifrån ett hemterapeutiskt arbetssätt. Verksamheten arbetar i anknytning till skola och föreningsliv för att främja ungdomars möjlighet till olika aktiviteter. På detta sätt minskas risken att individer skall behöva placeras på institutioner såväl frivilligt som under tvångslagstiftning. IFO-chefs tjänsten har minskats från 100% till 75%.

En drogterapeut har anställts tillsammans med Edshus och arbetsmarknadsenheten, för att stötta upp där behov finns. Detta är en projektanställning och det har visats sig vara en bra satsning, det gäller även här att arbeta på hemmaplan och finna lösningar tillsammans med den berörda.

Att försörjningsstödet minskat tros bero på det nära samarbete som bedrivs med arbetsförmedling samt arbetsmarknadsenheten, tillsammans arbetar vi med individuella planer och gör allt för att personerna inte skall ramla mellan stolarna.

Samverkan ger framgång, för alla berörda.

Hemvårdschef

Budgetutfall -0,9 mkr

Enhetens viktigaste uppdrag är att från beviljade bistånd tillgodose behovet av vård och omsorg för den enskilde i ordinärt boende samt tillgodose behovet av hälso- och sjukvårdsinsatser upp till sjuksköterskenivå. Behovet av hemvårdsinsatser har ökat och därmed även påverkat det ekonomiska utfallet negativt. Under året har det inte funnits någon kö till särskilda boendeplatser.

En omorganisation av arbetsgrupperna i Hemvården har genomförts för att öka kontinuiteten och ge arbetsgrupperna möjlighet att planera sitt arbete mer effektivt. I september fick Hemvård och sjuksköterskeorganisation nya lokaler i den nedlagda delen av Hagalid. Detta innebar en betydligt förbättrad arbetsmiljö för alla och en mer sammanhållen arbetsplats, som underlättar samarbete. Inom sjuksköterskegruppen har det rekryterats en sjuksköterska med specialist inriktning mot

psykiatri.

Uppskattad biståndsbedömd tid i förhållande till 2004 har i genomsnitt ökat med 475 tim/månad till ca 2 800 tim per månad.. Antal personer med matdistribution har ökat från 32 i januari till 44 i december. Antal personer med trygghetslarm har ökat från 107 till 126. Detta har även märkts av i åtgärdade larm. Antalet ökade från 4 /dygn i januari till 12/dygn i december. Antalet personer med hemsjukvård har ökat från ca 70 i början av året och 77 i december. Detta har bl.a. sin grund i att fler personer med omfattande handikapp och svårt sjuka vårdas i hemmet än tidigare. Ett bekymmer för den kommunala sjukvården är bristen på fasta läkare inom primärvården.

Medicinsk Ansvarig Sjuksköterska



MAS ansvarar för att hälso- och sjukvårdspersonalens insatser sker i enlighet med gällande lagstiftning inom hälso- och sjukvårdsområdet. Under året har de skriftliga avvikelserapporterna från personalen inom vård och omsorg i kommunen mestadels handlat om fallolyckor och brister i läkemedelshanteringen. För att säkerställa en god och rättssäker dokumentation krävs ytterliggare utbildningsinsatser och adekvat programvara. Under november inhandlades en programvara, (Procapita) för SoL beslut gällande vård och omsorg. Fortbildning och uppläggning av detta nya hjälpmedel kommer att ske i början av år 2006.

Medicinsk ansvarig sjuksköterska sökte annan tjänst och slutade i vår kommun i december. Tjänsten kommer endast att återbesättas med 50%.



Utbildningsaktiviteter

Psykiatriska stödverksamheten

Budgetutfall -0,1 mkr

Verksamhet inom psykiatriverksamheten grundar sig på psykiatrireformen 950101. Målet är att förbättra psykiskt störda personers livssituation, öka möjligheten till gemenskap och ge delaktighet i samhället.

Öka tillgång och kvalitet inom väsentliga livsområden som, boende, sysselsättning arbete, rehabilitering, social gemenskap, vård och omsorg.

För att möta dessa olika behov krävs kunskap och kompetens. Verksamheten har sökt medel via Milton. En kompetenshöjning kommer att ske för att öka samverkan mellan region och kommun. Här har kommunens psykiatrisjuksköterska en mycket viktig roll. Verksamheten riktar sig till personer som har eller haft kontakt med psykiatri och som är mellan 18-65 år och är utan pågående missbruk.

Beslut har tagits i socialnämnden att verksamheten skall flytta ut från Linden 2 till suterränglägenheten på Linden, viss renovering har gjorts för att få ändamålsenliga lokaler. I verksamheten finns 20 inskrivna personer. Under året har öppettiderna ändrats utifrån deltagarnas önskemål.



LSS - lagen om stöd och service till vissa funktionshindrade

Verksamheten beviljar insatser enligt LSS-lagen. Målgruppen är de funktionshindrade som tillhör lagens personkrets. Insatser är personlig assistans, daglig verksamhet, biträde av kontaktperson, avlösare och korttidsboende, boende i familjehem och boende med särskild service.

I september, 2005 gjordes en sammanslagning av personalgrupperna på Timmergården och Viljan och fick ett gemensamt schema. I samband med detta omreglerades en av tjänsterna till en samordnartjänst. Samordnaren

har det pedagogiska ansvaret för verksamheten och ingår som en del i arbetslaget. Efter sammanslagningen har det arbetats mer aktivt med de individuella målen, för att uppnå lagens intentioner på en god livskvalitet för varje enskild brukare.

Det negativa resultatet av budget beror i första hand på att budgeterade medel för korttidsverksamhet varit för låg, samt att Dals-Eds kommun haft betalningsansvar för en brukare som är fosterhemsplacerad i annan kommun.

Kommunrehab

Budgetutfall 0,6 mkr

Kommunrehab's personalsammansättning har varit 5,92 i grundbemanning, 0,75 , med särskilt anställningsstöd samt en arbetsterapeut som vikarierat 5 veckor.

Verksamheten omfattar rehabiliteringsinsatser till de personer i Dals-Ed som bor i särskilt boende samt de som bor i ordinärt boende och är i behov av hemsjukvårdande insatser.

Verksamheten omfattar även dagverksamhet, i huvudsak för särskilda boende, samt anhörig-frivilligverksamhet.

Utbildning har skett i lyftteknik för all personal i vården som letts av sjukgymnast och arbetsterapeut. Denna utbildning kommer att återkomma.

Upphandling av sängar har gjorts och utbyte av den gamla sängparken startades i sommar. Socialnämnden tog upp förhandlingar gällande hyran av lokalerna på Linden och dagverksamheten flyttade sin verksamhet till ny lokal i Hagalid.

Dagverksamheten Viljans lokaler sades upp från extern hyresvärd till årsskiftet och då beslutades att dagverksamheten Viljan (LSS) skulle flytta in i gamla terapin på Hagalid och denna terapiverksamhet ändrade inriktning till biståndsbedömd social samvaro och fick flytta till den stora salen på Hagalid.

Ingen uppsägning av personal skedde men de erbjöds andra arbetsuppgifter.

Särskilt boende

Vi har två särskilda boenden i förvaltningen, Hagalid och Edsgärdet.

Ett särskilt boende skall ge vård och omsorg som beaktar den boendes behov av självbestämmande och trygghet.



Hagalid i vinterskrud

Hagalid

Budgetutfall +1,6 mkr

Under året har en avdelning på Hagalid avvecklats, den 17 augusti flyttade den sista vårdtagaren. Ingen personal blev uppsagd men enhetschefens tjänst minskades från 100 % till 75 %.

Annan verksamhet har flyttat in i Hagalid, Avdelningen som avvecklats används numera som kontor för hemvårdsgrupperna, enhetschef, flexteam, LSS chef, färdtjänsthandläggare samt ansvarig för larmen. Vitsen med detta är att om det visar sig att behoven av särskilda boenden ökar så står alla rum orörda och kan tas i bruk igen.

Edsgärdet

Budgetutfall -0,6 mkr

Äldreboende, vård och omsorg till personer med fysiska och psykiska handikapp samt de med demenssjukdomar. Korttidsvård för samtliga diagnoser. Korttidsplats används för rehabilitering, avlastning för anhöriga eller om anhöriga blir sjuk.

2005 har varit ett år präglad av ekonomiska problem med fokus att spara pengar. Den nya sjuksköterskeorganisationen innebar en hel del problem för verksamheten, bristen på kontinuitet gjorde att det uppstod en hel del oro, vilket ledde till att antalet avvikelser ökade, detta gällde framförallt läkemedelshanteringen. Pga. av de ekonomiska problemen kunde vi inte besätta frånvaro som sjukdom, föräldraledighet, vakanser och vikariat i så stor utsträckning som önskat. Länsstyrelsens tillsyn visade i sin rapport att de boende på Edsgärdet borde ha en bättre boendemiljö, med mindre avdelningar.

Korttidsavdelningen har haft en god beläggning. Drygt 9 personer har bott där varje månad.

Personal

Sjukfrånvaron i Socialförvaltningen har ökat

något från 2004 till 2005. Socialförvaltningen har under året tagit beslut om flera omorganisationer, som i sin tur påverkar personalens situation. Förändringsarbete tar tid och det tar tid innan man kan se resultaten. Vi känner en stor tillfredställelse att personalen erbjudits andra tjänster och att vi utvecklat verksamheten, med tex. Flexteamet, som frigör resurser i vården.

Att vi trots alla flytt har en bra verksamhet, att vi sparat pengar på lokaler och har kunnat behålla personalen känns mycket tillfredställande.



Framtid

Socialnämnden har haft möjlighet att verkställa vissa spar tidigare än beräknat och det har varit ett arbetsamt år för personalen.

Trots de förändringar som skett så har man en medvetenhet ute i verksamheten.

Alla kämpar för att få budget i balans.

För att klara detta har tjänstefaktorer sänkts från heltider till deltid, vilket varit en nödvändighet då det är antal händer som behövs i vården och det är olika tryck under dygnet.

Vi ser ett stort behov av att satsa på personalen i framtiden med;

- Handledning
- Fortbildning
- Arbetslagsutveckling
- Arbetskläder

Behovet ökar av seniorlägenheter / trygghetsbonde. 29 står i kö till detta idag. Vi är i behov av fler korttidsplatser för avlastning

Att Edsgärdet byggs om till mindre enheter, ligger i nämndens långtidsplanering.

Utveckla programvaror och säkerställa dokumentationen. Enheter som står i tur för Procapita moduler

- IFO SoL
- Avgifter
- HSL
- Schemaprogram
- Planeringsprogram

Vi är i behov av ökade satsningar i hemvården.



Annika utanför kommunhuset

År	Äldre-omsorg	Handikapp-omsorg	Individ- och familjeomsorg
2005	60 428	10 270	8 336
2004	61 910	14 074	9 819
2003	57 763	12 109	9 846
2002	56 470	12 671	10 273
2001	53 597	13 166	8 457

Kommentarer:

Beloppen hämtade ur statistik som lämnas till SCB varje år och som utgör underlag för skriften "Vad kostar det i din kommun".

Beloppen är i reella tal varför normal kostnadsökning på ca 2,5 % bör beaktas.

Den stora ökningen i äldreomsorgen mellan 2003 och 2004 förklaras främst av de stora löneökningar som Kommunals avtal medförde.

Minskningen i handikappomsorgen mellan 2004 och 2005 beror huvudsakligen på att kostnader reglerades i skatteutjämningsystemet.

NYCKELTAL

Socialnämnden	2005	2004	2003	2002
Individ- och familjeomsorg				
Antal socialbidragshushåll	94	123	123	138
Kostnad/hushåll	25 980	18 926	18 287	17 937
Kostnad/invånare	499	466	449	491
Antal vård dygn vuxna missbrukare	0	131	285	71
Antal vård dygn barn o ungdom i familjehem	704	730	900	1681
Antal vård dygn barn o ungdom på institution	31	436	1020	1115
Medicinskt färdigbehandlade				
Antal vård dygn/sjukhus	5	9	25	39
kostnad/dygn	2783	2657	2602	2372
Vård och omsorg				
Särskilda boendeformer				
Antal vårdplatser Hagalid	29	45	45	45
Nettokostnad per plats inkl kap.tjänst *		284 000	270 000	249 000
Antal vårdplatser Edsgärdet	48	48	48	48
Nettokostnad per plats inkl kap.tjänst	482 000	503 000	510 000	480 000
Personalkostnad per plats Hagalid kr *		247 000	236 000	209 000
Personalkostnad per plats Edsgärdet kr	386 000	421 000	408 000	390 000
Antal enkelresor färdtjänst	879	896	748	990
Genomsnittlig kostnad/resa inkl admin.	618	469	620	414

* Antalet platser på Hagalid har dragits ner löpande under året varför kostnad/plats inte är jämförbart.

MILJÖ- OCH BYGGNADSNÄMNDEN

Verksamhet	Bok	Bud	Prg 3	Bok	Diff mot
Belopp i 1.000-tal kr	2 004	2 005	2 005	2 005	Bud
01 Intern verksamhet adm.	1 539				
10 Nämndverksamhet	173	183	195	187	-4
20 Fysisk och teknisk planering	642	426	333	177	249
26 Miljö- och hälsoskydd	-140	-70	-95	3	-73
29 Gemensam verksamhet block 2 (adm)	0	1 597	1 642	1 724	-127
Summa	2 214	2 136	2 075	2 091	45

Budgetavvikelse enligt prognoser 2005

Prognos 3

+ 45

Miljö- och byggkontorets verksamhet 2005

Inledning

Enligt miljö- och byggnadsnämndens reglemente ansvarar miljö- och byggförvaltningen för följande ansvarsområden.

Plan- och byggfrågor
Miljö- och hälsoskydd
Trafikfrågor

Verksamhetsplanen för 2005 har legat till grund för årets verksamhet.

Ekonomiskt utfall

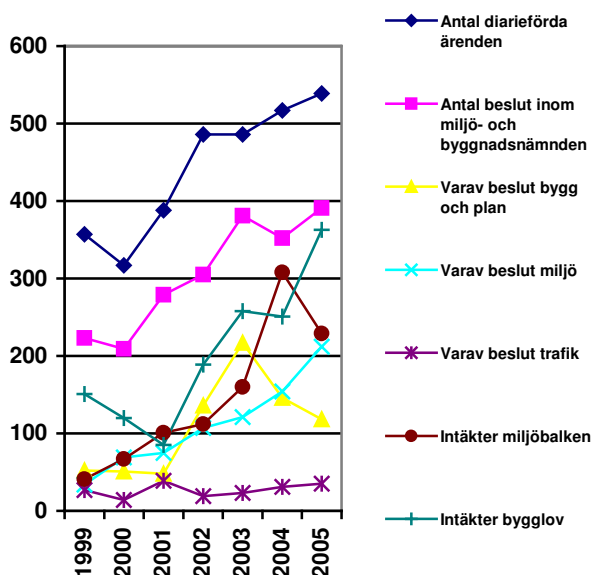
Miljö- och byggnadsnämnden redovisar ett mindre överskott för verksamheten år 2005 (45 kkr), vilket är enligt prognosen.

Förvaltning, administration, personal och information

Under året har det totalt hållits 8 sammanträden i Miljö- och byggnadsnämnden med sammanlagt 101 ärenden. (2004: 8 sammanträden, 160 ärenden)

Antal ärenden som diarieförts under året på Miljö- och byggnadsnämnden uppgick till 539(517 år 2004). Miljö- och byggreda används som diariesystem och som handläggarsöd. Under hösten har mycket energi lagts ned på att slå samman Dals-Eds, Färgelanda och Melleruds diariesystem till ett gemensamt system med en gemensam server och ett nytt databasformat (SQL). Det nya gemensamma systemet togs i drift efter årsskiftet.

Miljö- och byggnadsnämnden fattade totalt 391 (2004, 352) beslut varav 308 delegationsbeslut. Delegater är ordförande, miljö- och byggchef, Miljö- och hälsoskyddsinspektör, byggnadsinspektör, VA-ingenjör, förvaltningsassistent och räddningschef samt stadsarkitekt.



Under året har nämnden haft personal motsvarande 4,6 heltidstjänster till sitt förfogande. För att klara verksamheten krävs dessutom ett djupt samarbete med övrig personal mellan förvaltningarna. Det har varit sammanlagt endast 3 sjukdagar (0,3 %). Sjukfrånvaro upp till 6 % anses ligga inom ett "normalt" intervall och behöver således ej analyseras eller vidtas några åtgärder mot.

Stadsarkitekttjänsten har köpts som konsulttjänster av Magnus Wångblad på Arkitekttriangeln AB.

Under året har mycket tid lagts på arbetet med att utreda en optimal samverkan i Dalsland inom Miljö- och byggområdet.

Tre nya kommunala skyttar har rekryterats under året nämligen; Paul Gabrielsson, Karl-Erik Alexandersson och Henrik Johannesson.

Ett nytt samverkansavtal om gemensam kommunarkitekt med Färgelanda kommun har tecknats och en ny kommunarkitekt (Helena Carling) har anställts och kommer att jobba halvtid i Dals-Ed. Den andra halvan säljs till Färgelanda kommun. Tjänsten tillträds i mars.

Under året har kommunerna i Dalsland fått ett gemensamt webbverktyg som kallas Virtuella Kontoret. Verktyget har bidragit till att underlätta informationsutbyte och samarbete över kommungränserna.

Samhällsplanering samt förebyggande och projektinriktat arbete

Det har arbetats med flera detaljplaner samt fördjupad översiktsplan för Nössemark under året.

Vattenvård, sjöar och vattendrag

Kalkningsverksamheten har fortsatt i enlighet med gällande 5-åriga kalkningsplan. Vilket har inneburit att kalkning skett inom Örekilsälvens, Upperudsälvens och Steinelvas avrinningsområden. Även i år kalkades alla våtmarker som har 100 % statsbidrag med granulater för att minska vegetationsskador till följd av dammbildning. Inom programmet för kalkeffektuppföljning togs 184 vattenprover.

Vi deltar aktivt i ett Interreg projekt för närvarande och det är i Projektet NOLIMP-WFD vars syfte är att arbeta med ramdirektivet för vatten.

Dricksvattenkontroll

Små dricksvattenanläggningar som distribuerar vatten till hemhushåll eller till livsmedelsföretag har uppmanats följa provtagning enligt egenkontrollen. Vidare har allmänheten tillhandahållits information om vattenkvalitet och åtgärder i privata brunnar samt erhållit vattenprovtagning till rabatterat pris.

Miljöövervakning, luftvård och buller

Miljöövervakning bedrivs dels genom egna lokala undersökningar i kommunen, dels som samordnade regionala undersökningar i länet. Miljöundersökningarna i kommunen omfattar bl. a. undersökningar i sjöar och vattendrag.

Miljökontoret har även i år gjort mätningar av den radioaktiva bakgrundsstrålningen.

Luft i Väst har inte genomfört någon gemensam provtagning under 2005/2006.

Tillsyn och lagreglerad verksamhet

Kemiska produkter

Tillsyn av kemikaliehantering har skett i samband med ordinarie miljötillsynsbesök.

Miljö- och byggkontoret har även medverkat i Miljösamverkans tillsynsprojekt om träskyddsbehandlat virke.

Miljöfarlig verksamhet

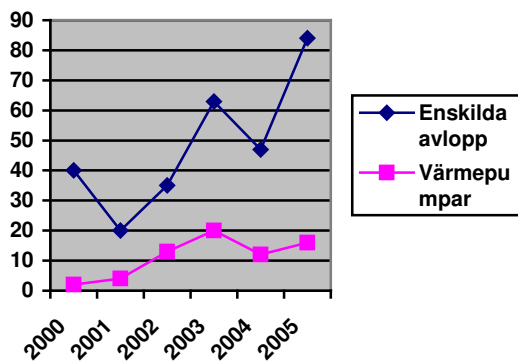
Under året har miljötillsyn utförts vid två B-anläggningar, 15 C-anläggningar och 12 u-objekt.

Under året har 5 åtalsanmälningar inlämnats till miljöåklagaren.

Cirka 84 avloppsansökningar av olika slag har behandlats under året.

Under 2005 har mycket arbete lagts ned på att slutföra arbetet med förbättring av undermåliga avlopp i Örekilsälven/Töftedalsåns närområde.

Ca 18 anmälningar om installation av värmepumpar har inkommit under året.



Ovan syns utvecklingen av antal ärenden med avloppsanläggningar och värmepumpar under åren 2000-2005.

Förorenad mark

Fyra objekt har under året undersökts i Spimfabs regi.

Miljö- och byggkontoret har ombesörjt borttransport av högen med gamla kreosotimpregnerade järnvägsslipers vid Stora Le (73,73 ton).

Ett akut dieselutsläpp inträffade i december och sanering inleddes omedelbart.

Avfallshantering

Miljökontoret har behandlat ett mindre antal dispensansökningar om befrielse från sophämtning, då de flesta fastigheter numera är anslutna.

Naturvård

Ett antal frågor om träd har behandlats i enlighet med trädvårdsplanen.

Miljö- och byggkontoret har delfinansierat beskärning av boken bredvid Grillen på torget.

En ansökan om pengar till naturvårdsåtgärder har lämnats in och beviljats. Åtgärderna gäller; upprättande av naturvårdsplan, anläggande av vandringsleder och vassröjning i Lilla Le.

Två remisser om tillstånd till bergstäkt har besvarats.

Hälsoskydd

Badvattenprover har tagit vid kommunens 5 badplatser. På grund av dåligt sommarväder i början av juni blev badsäsongen kort och endast två provomgångar (10 prov) genomfördes. Ett extra prov togs senare som uppföljning av ett prov med anmärkning. (Lilla Le).

Ett antal radonprovtagningar har utförts i egna hem av fastighetsägarna själva efter kontakt med miljökontoret.

Systemtillsyn har utförts i skolorna med hjälp av konsult. I huvudsak fungerar skolans rutiner bra och det var få anmärkningar.

Bullermätning har utförts på uppdrag. Rapport från Banverket om åtgärder mot buller har behandlats.

En remiss om förändring i strålskyddslagstiftningen har besvarats.

Livsmedelstillsyn

Samtliga livsmedelsföretag har besökts under året. Provtagningar har skett hos de flesta livsmedelsföretag, dessutom skedde

provtagning av julborden. Av totalt 61 prover fick 9 st anmärkning och ett var otjänligt medan övriga var godkända.

Under senhösten 2005 har livsmedelsinspektörerna i Dalsland förberett gemensam policy inför den nya livsmedelslagstiftningen.

Det har även genomförts gemensam livsmedelsinspektion vid Konsum i Bengtsfors.

Smittskydd

Endast ett litet antal fall av smittsamma sjukdomar har anmälts till miljökontoret.

Djurskydd

Även inför detta år tecknades avtal med Färgelanda för köp av Djur- och miljöskyddstillsyn på lantbruken för ett kunna tillgodose lagens krav på återkommande tillsyn. Tjänsten uppgår till 30 % av en heltid.

Det har utförts tillsyn på ett antal gårdar när det gäller djurhållning och miljö.

Nämndens policy för skydds jakt har reviderats under året.

Det har dessutom förekommit ett antal akuta katt- och hundärenden.

Byggväsen och energi

Planer

Under året har detaljplan för Jordbron-Agerhus antagits.

En remiss om förslag till ny strandskyddslagstiftning har behandlats.

Dessutom har två remisser gällande fördjupad översiktsplan och detaljplan för handelsområde i Munkedals kommun besvarats.

Trafikfrågor

Arbetet med att anpassa de lokala trafikföreskrifterna till den av fullmäktige antagna trafiknätsanalysen har fortsatt, framförallt avseende hastighetsbegränsning till 30 km/tim i bostadsområden.

Bygglovshantering

De bygglov som beviljats under året har till största delen utgjorts av om- och tillbyggnader,

nybyggnation av fritidshus, kompletteringsåtgärder och 3G-master.

Totalt 4 bygglov för permanentboende har beviljats under året. Dessutom har det beviljats 6 bygglov för fritidshus.

En fastighetsägare har förelagts vid vite att åtgärda sin fasad, vilket också skett.

Bygglov har lämnats för att få ordning på skyltning vid Jordbron och i centrum

Mätning, Kartering, GIS¹

Under året har miljö- och byggkontoret köpt GIS-tjänster av Åmåls kommun.

Ajourföring av primärkartan har skett under året.

Framåtblick

År 2006 är troligen sista året med denna organisation då alltmer tyder på att miljöfrågorna kommer att tas bort och inordnas i en gemensam organisation under Dalslands Kommunalförbund. Bygg- och planfrågorna kommer tillsvidare att hanteras i kommunens regi. Troligen kommer förändringar att ske även på detta område i en nära frörestående framtid. Denna typ av förändringar med samverkan inom basverksamheter pågår i stora delar av landet och kommer sannolikt att bli allt vanligare framöver.

¹ GIS = Geografiskt Informations System

VERKSAMHETSMÅTT/NYCKELTAL

Miljö- och byggnadsnämnden	2005	2004	2003	2002 ²	200 2	200 1	2000	1999
Antal diarietörda ärenden	539	517	486	486	486	388	317	357
Antal beslut inom miljö- och byggnadsnämnden	391	352	381	305	336	279	209	223
Varav beslut bygg ³	118	146	217	136	56	48	51	52
Varav beslut miljö	212	154	121	107	93	75	69	34
Varav trafik	35	31	23	19	27	39	14	27
Varav beslut övrigt	24	23	20	35	8	2	12	
Varav delegationsbeslut totalt	308	265	247	184				
Beviljade bygglov för åretruntboende		4	8	5	5	0	1	
Beviljade bygglov för fritidsboende		6	5	7	7	0		
Intäkter miljöbalken ⁴ (kkkr)	229	308	165		112	101	67	41
Intäkter bygglov (kkkr)	363	251	258		189	85	120	151
Intäkter livsmedelstillsyn	72	66	59					
Intäkter Djurskydd	5	18	14					
Avgiftstäckning:								
Miljöbalken		57 %	51 %					
Djurskydd inkl. tillsyn miljö- tillsyn lantbruk etc.			Ca 30 %					
PBL								
Ätalsanmälningar enligt miljöbalken m.m.	5	8	3	7	7	5	5	
Miljösanktionsavgifter			1					

² Denna siffra redovisar rena beslut dvs information, återremisser, meddelande mm är borträknat. Tidigare år räknades dessa in eftersom det varit antalet paragrafer som räknats.

³ Gäller bygg, miljö, trafik och övrigt tidigare år (före 2002) gäller denna siffra endast delegationsbeslut inom respektive område.

⁴ Ny taxa enligt miljöbalken togs inför år 2000, tidigare var taxan utifrån miljöskyddslagen

REDOVISNINGSMODELL OCH PRINCIPER

Redovisningsmodell

Den kommunala redovisningslagen reglerar den externa redovisningen.

Årsredovisningen skall enligt lagen redovisa resultat- och balansräkning samt en finansieringsanalys. För kommunens interna redovisning tillkommer även drift- och investeringsredovisning.

Enligt lagen skall årsredovisningen även innehålla en s.k. sammanställd redovisning (koncernredovisning).

Denna utgör en sammanställning av kommunens resultat- och balansräkningar för övriga juridiska personer i vilka kommunen har ett betydande inflytande.

Resultaträkningen redovisar det ekonomiska resultatet på tre nivåer. Den första nivån, verksamhetens resultat, visar vad kommunens egentliga verksamhet kostar.

Resultatet på den andra nivån, resultat efter skatteintäkter och finansnetto, beskriver resultatet sedan skatteintäkter samt ränteintäkter och räntekostnader ställts mot resultatet för den egentliga verksamheten. Det tredje resultatet, årets resultat, visar resultatet efter att hänsyn har tagits till extraordinära intäkter och kostnader. Med

extraordinära poster avses större intäkter och kostnader som ligger utanför den normala verksamheten.

Kassaflödesanalysen ger upplysning om kassaflöde från löpande verksamhet, investeringar och från finansiering. Ett positivt saldo på kassaflödet innebär en förstärkning av likviditeten.

Kassaflödets saldo slutar med årets förändring av likvida medel.

Balansräkningen beskriver den ekonomiska ställningen vid en viss tidpunkt. Balansräkningen visar värdet av kommunens tillgångar och hur dessa har finansierats, externt med skulder och internt med eget kapital.

Tillgångarna delas upp i anläggningstillgångar och omsättningstillgångar.

Avsättningar är skulder, som till storlek och förfallotid är okända och därmed osäkra.

Skulderna delas upp i långfristiga och kortfristiga skulder.

Kortfristiga skulder är de som förfaller inom ett år.

Skillnaden mellan tillgångar och summan av avsättningar och skulder utgör det egna kapitalet.

Kommunal redovisningslag

Kommunen skall enligt den kommunala Redovisningslagen redovisa enligt god redovisningssed.

Lagen reglerar vilka delar som skall ingå i Årsredovisningen. Förvaltningsberättelsens kall ge en översikt över utvecklingen. Den skall även redogöra för de förhållanden som är viktiga för bedömningen av ekonomin. Här skall förhållanden som är kända fram till dess årsredovisningen upprättats redovisas.

I 2005 års bokföring och bokslut har den kommunala redovisningslagens bestämmelser i allt väsentligt tillämpats.

Undantag är rekommendationen avseende redovisning av exploateringstillgångar, där kommunen endast tillämpar vissa delar. Nedan följer en kort beskrivning av vissa väsentliga principer som påverkar bokslut och redovisning:

Leverantörsfakturor inkomna efter årsskiftet, men hänförliga till redovisningsåret, har i huvudsak skuldbokförts och belastat årets redovisning.

Löner, semesterersättningar och övriga löneförmåner har i största möjliga utsträckning periodiserats till rätt år.

Sociala avgifter har bokförts i form av procentuella personalomkostnadspålägg i samband med löneredovisningen.

Kostnadsräntor hörande till redovisningsåret men där betalning skett efter årsskiftet har förts upp som skuld i bokslutet.

Utställda fakturor efter årsskiftet, men hänförliga till redovisningsåret, har i flertalet fall fordringsförts och tillgodogjorts årets redovisning (konsumtionsavgifter, hyror m.fl. avgifter).

Statsbidrag till diverse verksamheter har periodiserats.

Anläggningstillgångar upptas till anskaffningskostnaden minus eventuella investeringsbidrag. Avskrivningar sker således inte på tillgångarnas bidragsfinansierade del.

Kapitaltjänstkostnader

Avskrivningar beräknas som regel på tillgångarnas ursprungliga värde.

Intern ränta beräknas på tillgångarnas bokförda värden. Årets räntesats var 5 %.